

BARANYA VÁRMEGYEI
KORMÁNYHIVATAL

Mi a teendő súlyos ipari baleset esetén?



PÉCS MEGYEI JOGÚ VÁROS

LAKOSSÁGI TÁJÉKOZTATÓ KIADVÁNYA



A KIADVÁNY AZ ÖN TÁJÉKOZTATÁSÁT SZOLGÁLJA:

- a környezetében működő veszélyes ipari üzemekről,
- a veszélyes tevékenységekről és a lehetséges súlyos balesetekről,
- a bekövetkezett súlyos ipari baleset elleni védekezés szabályairól.

Készítette:

**A Baranya Vármegyei Kormányhivatal
a Baranya Vármegyei Katasztrófavédelmi Igazgatóság Pécsi
Katasztrófavédelmi Kirendeltségének és Pécs Megyei Jogú Város
Polgármesteri Hivatalának közreműködésével**



**TÁJÉKOZTATÓ
A SÚLYOS IPARI BALESETEK ELLENI
VÉDEKEZÉSRŐL
A megelőzés és a védekezés közös érdekünk!**

A VESZÉLYEK!

A gazdaságban jelen lévő veszélyes anyagok tárolása, feldolgozása, felhasználása magában hordja a súlyos ipari balesetek kialakulásának kockázatát. Szerencsére ilyen súlyos balesetek ritkán fordulnak elő.

MEGELŐZÉS + TÁJÉKOZTATÁS = BIZTONSÁG

Az Európai Unió normáit (Seveso III. Irányelv) rögzítő veszélyes anyagokkal kapcsolatos súlyos ipari balesetek elleni védekezésről szóló katasztrófavédelmi törvény a súlyos ipari balesetek megelőzését és a balesetek káros következményeinek csökkentését célzó intézkedéseket vezetett be hazánkban. A törvény a KATASZTRÓFAVÉDELEM feladatává tette a súlyos ipari balesetek elleni védekezéshez kapcsolódó állami feladatok irányítását és azok ellátásának biztosítását.

A katasztrófavédelmi törvény az ipari üzemek vezetői kötelességévé teszi az üzemben jelenlévő veszélyes anyagokkal kapcsolatos kockázatok felmérését, a reálisan feltételezhető súlyos ipari balesetek bekövetkezésekor jelentkező hatások meghatározását, a lakosság és a környezet védelmének érdekében a szükséges üzemi megelőző intézkedések megtételét.

Ezen információt a veszélyes anyagokkal foglalkozó üzemek **BIZTONSÁGI JELENTÉSE ÉS BIZTONSÁGI ELEMZÉSE** tartalmazza, amelyek **NYILVÁNOSAK** és a helyi polgármesteri hivatalban mindenki számára hozzáférhető.

FONTOS KÖVETELMÉNY, hogy az üzemeltető köteles minden tőle elvárható megtenni a súlyos ipari balesetek megelőzésére, és a kialakult balesetek üzemeken belüli hatásainak mérséklésére.

Közös érdekünk, hogy Ön megismerje a környezetében jelenlévő veszélyforrásokat, a mentőerőkkel együtt tudjon működni saját és környezete biztonsága érdekében. Ezért a katasztrófavédelmi törvény a veszélyes anyagokkal foglalkozó üzemek elhelyezkedése szerinti település polgármestere részére feladatul írta elő jelen **LAKOSSÁGI TÁJÉKOZTATÓ KIADVÁNY** kiadását.




MIT KELL TENNI, HA SÚLYOS IPARI BALESET TÖRTÉNIK?

ÁLTALÁNOS TUDNIVALÓK!

Veszélyes anyagokkal kapcsolatos baleset esetén **SZIRÉNA** hangja és élőszavas lakosság riasztó — **HANGOS BEMONDÓ** — riasztja a lakosságot.

RIASZTÁS – 120 másodperces folyamatos emelkedő és mélyülő szirénahang

 	<p>Jelentése: VESZÉLY!</p> <p>120 másodpercig tartó, váltakozó hangmagasságú, folyamatos szirénahang jelzi a közvetlen veszélyt.</p> <p>Ekkor el kell hagyni az utcákat, a közterületeket és menedéket kell keresni.</p>
---	---


Amikor a jelzést meghallja:

- munkahelyén vezetője intézkedései alapján cselekedjen,
- ha az utcán közlekedik, a lehető legrövidebb úton menjen haza (ha csak a hatóságtól erre vonatkozóan hangosbemondón keresztül, vagy más módon ellentétes utasítást nem kap)

Ha otthonában tartózkodik a következők szerint cselekedjen!


	<p>A baleset bekövetkeztéről szirénajel vagy hangosbemondó tájékoztatja.</p>		<p>Menjen a legmagasabban fekvő, a veszélytől ellentétes oldalon lévő helyiségbe!</p>
	<p>Keressen védelmet otthonában vagy más megfelelő helyen!</p>		<p>Kapcsolja be a rádiót és a televíziót, hallgassa a hangosbemondókon elhangzott közleményeket!</p>
	<p>Csukja be az ajtókat és az ablakokat!</p>		<p>Ne dohányozzon, kapcsolja ki a gáztűzhelyt és a nyílt lánggal üzemelő készülékeket!</p>
	<p>Kapcsolja ki a szellőző és klímarendszert!</p>		<p>Szellőztessen miután a szirénajel vagy élőszó a helyzetet veszélytelennek nyilvánította!</p>

VESZÉLY ELMÚLT – 2 x 30 másodperces folyamatos, állandó hangmagasságú szirénahang, közte 30 másodperces szünettel.

	<p>Jelentése: A VESZÉLY ELMÚLT!</p> <p>2 x 30 másodpercig tartó, egyenletes hangmagasságú szirénahang, a jelzések közötti 30 másodperces szünettel, amely jelzi a veszély elmúltát.</p>
---	--

A fenti sziréna jelek nem tájékoztatnak a veszély típusáról, a szükséges ellenintézkedésekről, a védekezésre vonatkozó részletes információkról, ezért kiegészítő utasításokat **HANGOS BEMONDÓKON** keresztül kaphat.

További felvilágosítás az Internetről, a Baranya Vármegyei Katasztrófavédelmi Igazgatóság honlapjáról: <https://baranya.katasztrofavedelem.hu/> vagy a Baranya Vármegyei Kormányhivatal honlapjáról <https://kormanyhivatalok.hu/kormanyhivatalok/baranya> szerezhető be.

	<p>TÁJÉKOZTATÓ A TELEPÜLÉST VESZÉLYEZTETŐ VESZÉLYES ANYAGOKKAL FOGLALKOZÓ ÉS KÜSZÖBÉRTÉK ALATTI ÜZEMEKRŐL, VALAMINT A LEHETSÉGES SÚLYOS IPARI BALESETEKRŐL</p>
--	--

A VESZÉLYES ANYAGOKKAL FOGLALKOZÓ ÜZEMEK ADATAI

Üzem neve:

MOL Magyar Olaj- és Gázipari Nyilvánosan Működő Részvénytársaság

A telephely címe:

7635 Pécs, Állomás u. 21.

Tájékoztatásért felelős személy:

Mezei Tibor Gellért
telepvezető
+36 (30) 274-5662



Az üzem telephelye a veszélyes anyagokkal kapcsolatos súlyos balesetek elleni védekezéssel szülő 219/2011. (X. 20.) Korm. rendelet szerint: **felső küszöbértékű veszélyes anyagokkal foglalkozó üzem.**

Üzem neve:

**Pannon Hőerőmű Energiatermelő,
Kereskedelmi és Szolgáltató Zártkörűen
Működő Részvénytársaság**

A telephely címe:

7630 Pécs, Edison u. 1.

Tájékoztatásért felelős személy:

**Rudolf Péter
vezérigazgató
+36 (30) 993-9313**



Az üzem telephelye a veszélyes anyagokkal kapcsolatos súlyos balesetek elleni védekezésről szóló 219/2011. (X. 20.) Korm. rendelet szerint: **alsó küszöbértékű veszélyes anyagokkal foglalkozó üzem.**

A VESZÉLYES TEVÉKENYSÉGEK ÉS JELENLÉVŐ VESZÉLYES ANYAGOK

A MOL Nyrt. veszélyes anyagokkal foglalkozó üzem jellegzetességei és tevékenységei:

Az üzem tevékenysége, a zárt rendszerben érkező **nagy mennyiségű ásványolaj termékek (gázolajféleségek, benzinféleségek és adalékanyagok)** kereskedelmi célú tárolása, töltési és lefejtési feladatainak ellátása közúton, vasúton és csővezetéken. Továbbá tárolótér, töltő-lefejtő rendszerek, illetve a kapcsolódó technológiai és biztonságtechnikai rendszerek üzemeltetése. Telepi tűzvédelmi, munkavédelmi és környezetvédelmi szempontok érvényesítése, kapcsolódó rendszerek rendeltetésszerű működtetése a napi munkavégzés során. A termékek előírt minőségének biztosítása, mennyiségi elszámolása. Minden tevékenységhez kapcsolódó nyilvántartási, adatszolgáltatási és adminisztrációs tevékenység végzése.

Az anyagok tárolótartályokban vannak tárolva, forgalmazásuk vasúti tartálykocsikkal és közúti tartálykocsikkal biztosított.

A BALESET LEHETSÉGES HATÁSAI ÉS AZOK ELHÁRÍTÁSA

A telephelyeken jelen lévő veszélyes anyagok (**gázolajféleségek – 11 426 tonna, benzinféleségek – 16 597 tonna és adalékanyagok – 53 tonna**) hatásait a nemzetközileg elfogadott úgynevezett CPR-18E szerinti módszer alapján modellezték.

Minden súlyos baleset hozzá kapcsolható olyan meghibásodásokhoz, melyek veszélyes anyagokkal kapcsolatos kibocsátáshoz és következményekhez vezethetnek. A lehetséges események a következő képen osztályozhatók:

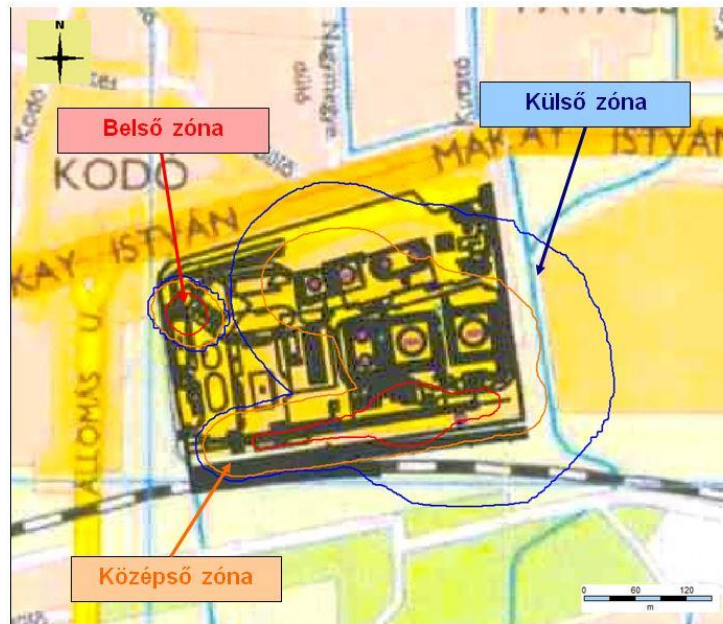
Hősugárzás/túlnyomás

- Gőzfelhőrobbanás (VCE)
- Fáklyatűz (jet fire)
- Gőztűz (flash fire)
- Tócsatűz (pool fire)
- Forrásban levő folyadék táguló gőzrobbanása (BLEVE)
- Tűzgolyó (fireball, a BLEVE jelenség következménye)
- Diszperzió

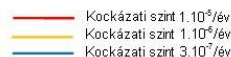
Környezetszennyezés/mérgezés:

- Szén-monoxid kikerülése
- Kén-dioxid kikerülése
- Nitrogén-dioxid kikerülése

A terjedési modellek alapján az együttes veszélyeztető hatás külső övezetet érintő sugara a mértékadó veszélyforrásoktól (**10000 m³-es benzín és gázolaj tartály**) 500 méter. E területen túl esetlegesen hőszugárzás, túlnyomás és a toxikus füst irritáló hatása érzékelhető lehet, de veszélyes koncentrációban már nem lehet jelen. A biztonság fokozása érdekében a hatóság a meghatározott veszélyességi övezetek határain túl **további 500 méteres biztonsági zónát határoz meg.**



6.5.3.8 ábra A Pécsi Telep összesített veszélyességi övezeteinek kijelölése



Az üzem vonatkozásában az elhárításért felelős személyek:

Mezei Tibor Gellért - telepvezető
Nagy Károly - CH-szállítás irányító
Révész Gábor - operatív karbantartó
Dévényi Petra - veszélyes ipari védelmi ügyintéző

A Pannon Hőerőmű Zrt. veszélyes anyagokkal foglalkozó üzem jellegzetességei és tevékenységei:

Az üzem tevékenysége villamosenergia-termelés, valamint a városi távhőellátás biztosítása. A környezetvédelmi és gazdasági megfontolások alapján a 2002-2004. között lezajlott fejlesztése során a korábban széntüzelésre alapult energia termelését a széntüzelés felhagyását követően, földgáz és biomassa (faapríték) felhasználásra alakította át. A jelenlévő fűtőolaj tartalék tüzelőanyagként szolgál. **Az üzem területén veszélyes anyagok közül extra könnyű fűtőolaj, gázolaj, ammónia és földgáz (vezetékes), oxigén-, hidrogén- és acetilén (palackok) vannak jelen.**

A BALESET LEHETSÉGES HATÁSAI ÉS AZOK ELHÁRÍTÁSA

A telephelyeken jelen lévő veszélyes anyagok (**extra könnyű fűtőolaj – 4300 tonna, gázolaj – 14,5 tonna; ammónia 25%-os oldat – 28,6 tonna; földgáz – 5,36 tonna, oxigén – 3,2 tonna; hidrogén – 880 kg; acetilén – 600 kg**) hatásait a nemzetközileg elfogadott úgynevezett CPR-18E szerinti módszer alapján modellezték.

Minden súlyos baleset hozzá kapcsolható olyan meghibásodásokhoz, melyek veszélyes anyagokkal kapcsolatos kibocsátáshoz és következményekhez vezethetnek. A lehetséges események a következő képen osztályozhatók:

Hősugárzás/túlnyomás

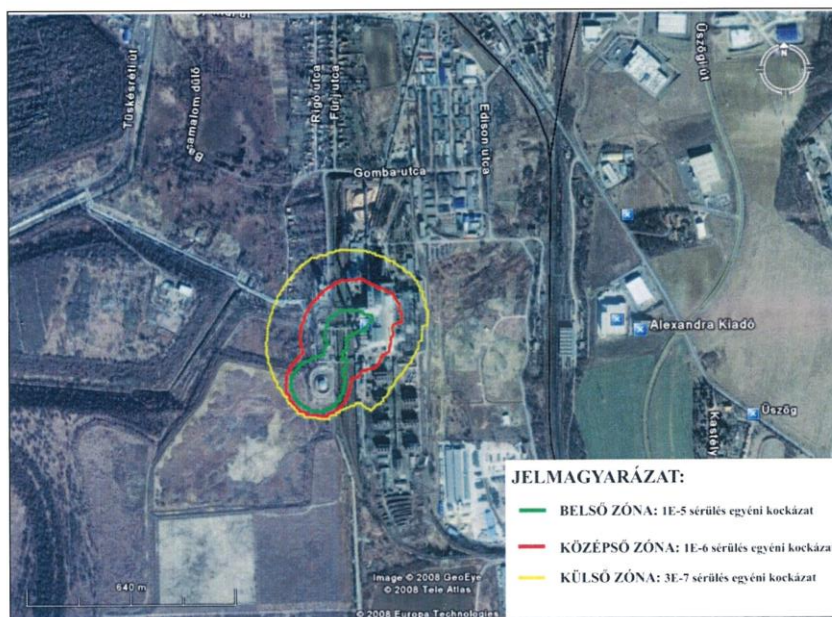
- Gőzfelhőrobbanás (VCE)
- Fáklyatűz (jet fire)
- Gőztűz (flash fire)
- Tócsatűz (pool fire)
- Forrásban levő folyadék táguló gőzrobbanása (BLEVE)
- Tűzgolyó (fireball, a BLEVE jelenség következménye)
- Diszperzió

Környezetszennyezés/mérgezés:

- Szén-monoxid kikerülése
- Kén-dioxid kikerülése
- Nitrogén-dioxid kikerülése
- Ammónia kikerülése

A terjedési modellek alapján az együttes veszélyeztető hatás külső övezetet érintő sugara a mértékadó veszélyforrástól (**5000 m³-es extra könnyű fűtőolaj tartály**) mérve 400 méter. E területen túl esetlegesen a toxikus füst irritáló hatása érzékelhető lehet, de veszélyes koncentrációban már nem lehet jelen. A biztonság fokozása érdekében a hatóság a meghatározott veszélyességi övezetek határain túl **további 500 méteres biztonsági zónát határoz meg.**

A Pannon Hőerőmű Zrt. veszélyességi övezetének határai.



Az üzem vonatkozásában az elhárításért felelős személyek:

Rudolf Péter - vezérigazgató
Bósz Róbert - erőművezető, főmérnök
Lóga László - veszélyes ipari védelmi ügyintéző
Gyenis Miklós - kalorikus üzemvezető
Horváth Ádám - logisztikai vezető
Porrogi Norbert - telephelyvezető
Pesti Balázs - karbantartási főmérnök

Az Egyesült Nemzetek Európai Gazdasági Bizottságának ipari balesetek országhatáron túli hatásairól szóló egyezmény értelmében nem merül fel az országhatáron túli hatásokkal járó veszélyes anyagokkal kapcsolatos súlyos baleset lehetősége.

Az veszéllyel érintett településrészekben a veszély elhárítási feladatok idejére, a káros hatások csökkentése miatt lakosságvédelmi intézkedések bevezetése szükséges, melyek:

- a meghatározott biztonsági zónán belül lévő lakosok riasztása, tájékoztatása
- a biztonsági zónán belül élő lakosok felszólítása elzárkózásra
- a kimenekítési zónán belül tartózkodók (lakosok, dolgozók, stb.) kimenekítése
- a veszélykörzet – szükség esetén – történő lezárása, onnan a forgalom elterelése
- majd a veszély elmúltával a lakosok tájékoztatása az elzárkóztatás feloldása

AZ ÜZEMELTETŐK NYILATKOZATA A SÚLYOS BALESETEK MEGELŐZÉSÉRE

A veszélyes üzemek elkötelezik magukat, hogy tevékenységeiket mindig a környezet védelmének szem előtt tartásával végzik. Figyelembe veszik a levegőtisztaság védelmi szempontokat a felszíni és felszín alatti vizek minőségének védelmét.

A veszélyes üzemek tevékenységüket a törvény szerint előírt szabályok betartásával végzik. Feltárják a munkavégzés során jelentkező veszélyhelyzeteket, kockázatokat.

Ezek kiküszöbölését, csökkentését az egyéni védőeszközökkel, védelmet nyújtó berendezések működtetésével igyekeznek elérni, továbbá a belső védelmi és súlyos káresemény elhárítási tervben foglalt eszközökkel biztosítják és gondoskodnak a dolgozók rendszeres oktatásáról, gyakorlatok tartásáról.

A veszélyek következményeinek elhárítására a MOL Nyrt. és a Pannon Hőerőmű Zrt. belső védelmi tervet készített. A védelmi szervezet felkészültségét a veszélyes üzemek felső vezetése rendszeresen ellenőrzi.

Ennek érdekében évente gyakorlatokat tartanak, ahol a tervekben megjelölt feladatok végrehajtását a védelmi szervezetek kijelölt részével, valamint háromévente olyan gyakorlatokat, ahol a tervben megjelölt feladatok végrehajtását az egész védelmi szervezettel gyakoroltatják. Súlyos hiányosság vagy rendkívüli esemény bekövetkezése esetén a biztonsági szervezet intézkedéseit érintő rendelkezéseit a Társaságok felső vezetése azonnal foganatosítja.

A belső védelmi terv körébe sorolt dokumentumok felülvizsgálata legalább háromévente vagy soron kívül, továbbá a biztonsági jelentés és elemzés soros és soron kívüli felülvizsgálata esetén megvalósul.

A veszélyes anyagokkal kapcsolatos súlyos baleset vagy esemény bekövetkezése esetén a belső védelmi tervben foglalt intézkedéseket a védelmi szervezet azonnal fogantatosítja. A bekövetkezett balesetek, kvázi-balesetek, vészhelyzetek okai minden esetben részletes kivizsgálásra kerülnek, az eseményből fakadó tapasztalatok alapján megelőző intézkedéseket hozunk az ismételt előfordulás, illetve a hasonló okokra visszavezethető más balesetek elkerülése érdekében.



TÁJÉKOZTATÓ A TELEPÜLÉS KÜLSŐ VÉDELMI TERVÉRŐL

A KÜLSŐ VÉDELMI TERV RÖVID ÖSSZEFOGLALÁSA

Önök, a lakosok, védelme érdekében a **MOL Nyrt.** és a **Pécsi Sörfőzde Zrt.** (küszöbérték alatti üzem) telephelyein bekövetkezett esemény káros hatásainak csökkentésére **Külső Védelmi Terv** készült.

A tervben a hivatásos veszélyelhárítást, mentést irányító és végrehajtó szervezetekkel a most felsorolásra kerülő feladatokat terveztük be, melyre a tervezett állomány felkészítése megtörtént, a végrehajtási feltételei biztosítottak.

- A helyzet tisztázása, veszélyeztetés és veszélykörzet várható nagyságának megállapítása, majd a szükséges értesítések, tájékoztatások végrehajtása. Ezt a telep veszélyelhárításért felelős személyei végzik, javaslatot téve a telephelyen kívül, az Önök biztonsága érdekében fogantatosítandó intézkedésekre.
- A javaslat alapján azonnali intézkedés történik a hatáskörzetben érintett lakosok riasztására, a tájékoztatásra a bevezetett lakosságvédelmi intézkedésekről. Ezt a feladatot a Város Polgármesteri Hivatala mellett található elektronikus riasztó-tájékoztató eszközzel, a helyszínre érkező hangosbemondóval rendelkező rendőr járőr kocsik és a Pécsi Polgárőrség hajtja végre.
- Ha a bekövetkezett esemény azt indokoltá teszi, akkor a veszélyelhárítási munkálatok idejére, az Önök biztonsága érdekében, a meghatározott területeken élőket elzárkóztatásra hívják fel.
- A belső veszély elhárítást, a káros hatások csökkentésére irányuló feladatok végrehajtását a telep veszélyelhárító szervezete, és a katasztrófavédelem egységei, alegységei hajtják végre.
- Ha a káros hatások csökkentése és mentési feladatok zavartalanságának biztosítása megköveteli a várható veszélykörzet lezárását, akkor a szükséges forgalomeltereléseket a rendőrség állománya hajtja végre.
- Az egészségügyi ellátást igénylő személyek kimenekítését, átadását az egészségügyi intézetbe szállításhoz a tűzoltók hajtják végre, biztosítva a mentendő személyek részére a szükséges hő- és légzésvédő eszközöket.

- A fontos a levegőben lévő toxikus gázkoncentráció mérése, melyet a Katasztrófavédelem Műveleti Labor szakállománya hajt végre. Ezek a műszeres mérések biztosítják a döntéshozóknak, mentésirányítóknak az adatokat a lakosságvédelmi rendszabályok bevezetése, fenntartása, vagy feloldása érdekében.
- A veszély-elhárítási, mentési, és lakosságvédelmi feladatok irányítását a Helyi Védelmi Bizottság Katasztrófavédelmi munkacsoportja végzi, melyben tapasztalt szakemberek segítik a gyors és eredményes beavatkozás megvalósítását.
- Csak a sikeres veszélyelhárítás, kárfelszámolás és az ezt követő kontrollmérések, ellenőrzések után történhet intézkedés a bevezetett lakosságvédelmi rendszabályok feloldására.

A **Külső Védelmi Tervben** szereplő feladatok végrehajtásába bevont szervezetek az alaprendeltetésükből adódóan rendelkeznek a szükséges ismeretekkel, eszközökkel és felszerelésekkel.

A bevont szervezetek rendszeresen felkészítő foglalkozásokon, gyakorlásokon és gyakorlatokon vesznek részt! Ez a biztosítéka, hogy a veszélyelhárítás, mentés és kárfelszámolás feladatai szervezeten, összehangoltan és eredményesen kerüljenek végrehajtásra.

A LAKOSSÁGVÉDELLEM MÓDSZEREI

Védekezési feladatok:

- A lakosság riasztása, tájékoztatása a kialakult helyzetről.
- A védekezést irányító szervezet megalakítása, működtetése.
- Intézkedés kiadása a lakosság védelmére.
- Kárelhárítási feladatok végzése (területzárás, sérültek mentése)
- Utómunkálatok elvégzése (infrastruktúra helyreállítása, romeltakarítás, stb.)
- Helyreállítás, újjáépítés.

Veszélyhelyzet bekövetkezésekor:

A lakosság riasztása, tájékoztatása elektronikus lakossági riasztó-tájékoztató eszközökön keresztül, a polgármester utasítására történik.

Elektronikus riasztó-tájékoztató eszközök telepítési helyei:

- A veszélyes üzemek területén beszédközlésre alkalmas sziréna rendszerek lettek telepítve, ami megfelelő hang minőségben és a lakossági tájékoztatáshoz szükséges elégséges hangerőn képes közlést sugározni az üzem - következmény elemzésben meghatározott terjedési övezetek határáig környezetében található intézményekben és lakóépületekben, valamint a közforgalmú területeken tartózkodók számára.
- Polgármesteri Hivatal Pécs (7621 Pécs, Széchenyi tér 1.)
- Amennyiben elektromos eszköz a riasztásra nem használható, a településen lévő harang félreverésével, illetve gépjárművekre szerelt hangszóró segítségével fogják a lakosság figyelmét felkelteni.

A riasztást követő magatartási szabályok:

- Aki gépjárművel közlekedik, mielőbb hagyja el a veszélyeztetett területet!
- Az épületek nyílászáróit zárják be, a szellőztető berendezéseket kapcsolják ki!
- Keressenek védelmet az épület szilárd belső helyiségeiben!
- Kerüljék a dőlésveszélyes tárgyak közelségét!
- Figyeljék a polgármester, a katasztrófavédelem és a rendőrség hangszórós közleményeit!
- Szükség esetén az országos és helyi médiák közreműködésével is tájékoztatjuk a kialakult helyzetről a lakosságot!
- A munkahelyen dolgozók illetve intézményekben tartózkodók a vezetők utasításai szerint tevékenykedjenek!
- Lehetőség szerint kísérik figyelemmel, hogy a szomszédjaik és a közelükben tartózkodók a közleményeket, felhívásokat meghallották-e!

A polgármester az üzemtől kapott tájékoztatás alapján dönt arról, hogy a lakosság védelme érdekében milyen lakosságvédelmi intézkedéseket rendel el.

Sérültek mentése:

A sérültek elsősegélyben részesítését a házi orvos végzi, majd intézkedik a súlyosabb sérültek elhelyezésére, elszállításukat az Országos Mentőszolgálat területileg illetékes mentőállomása(i) végzi.

Elzárkóztatás:

Magatartási szabályok elzárkóztatás elrendelése esetén:

- Az utcán tartózkodók a legrövidebb úton menjenek haza (vagy valamelyik közeli közintézménybe).
- Az otthon tartózkodók a nyílászárókat csukják be, a szellőző részeket ruhával tömjék be. Léghűtő, egyéb szellőző berendezéseiket kapcsolják ki.
- Azokat a járókelőket, akiknek nincs hová menniük, átmenetileg fogadják be.
- Amíg arra engedélyt nem kapnak, otthonaikat a saját érdekében ne hagyják el.

Helyreállítás:

A baleset során keletkezett épületkárok bejelentése, nyilvántartásba vétele a polgármesteri hivatalban történik. A lakosság védelme érdekében hozott intézkedésekért a polgármester a felelős. A polgármester irányítja helyi szinten a polgári védelmi feladatok ellátását.

A település védelmét biztosító felelős személyek, szervezetek:

Péterffy Attila polgármester

Dr. Lovász István jegyző

Baranya Vármegyei Katasztrófavédelmi Igazgatóság

Baranya Vármegyei Rendőr-főkapitányság

Országos Mentőszolgálat

BAVKH Tűzvédelmi, Iparbiztonsági és Vízügyi Hatósági Főosztály

BAVKH Pécsi Járási Hivatal Élelmiszerlánc-biztonsági és Állategészségügyi Osztály

BAVKH Népegészségügyi Főosztály

BAVKH Pécsi Járási Hivatal Népegészségügyi Osztály

BAVKH Környezetvédelmi, Természetvédelmi és Hulladékgazdálkodási Főosztály

Dél-Dunántúli Vízügyi Igazgatóság

Baranya Vármegyei Polgárőr Egyesületek Szövetsége
Tettye Forrásház Zrt.
DRV Zrt.
MOL Nyrt.
Pécsi Sörfőzde Zrt.
Pannon Hőerőmű Zrt.



TOVÁBBI INFORMÁCIÓK, ELÉRHETŐSÉGEK

TÁJÉKOZTATÓ SZERVEZETEK

Baranya Vármegyei Kormányhivatal
Tűzvédelmi, Iparbiztonsági és
Vízügyi Hatósági Főosztály

Honlap:

<https://kormanyhivatalok.hu/kormanyhivatalok/baranya/megye/szervezet/tuzvedelmi-iparbiztonsagi-es-vizugyi-hatosagi-foosztaly>

Tel.: 72/896-900

Baranya Vármegyei
Katasztrófavédelmi Igazgatóság:

Honlap:

<https://baranya.katasztrofavedelem.hu/>

Tel.: 72/587-100

A hatóságok éves rendszerességgel ellenőrzik az üzem biztonságos működését, ennek keretében a belső és külső védelmi terv gyakorlat végrehajtását, valamint az üzemek biztonsági jelentésben és elemzésben foglaltak teljesülését. Az üzemben lefolytatott hatósági ellenőrzések, amelyek utolsó dátuma a Baranya Vármegyei Kormányhivatal honlapján elérhető, súlyos, azonnali intézkedést igénylő hiányosságot egyetlen esetben sem tártak fel. A Baranya Vármegyei Kormányhivatal kérésre részletes, releváns információt biztosít. Érdeklődni a fenti elérhetőségeken lehet.

SEGÉLYHÍVÓSZÁMOK

KÖZPONTI SEGÉLYHÍVÓ: 112

RENDŐRSÉG: 107

TŰZOLTÓSÁG: 105

MENTŐK: 104