



KÖRÖS-ÖKOTREND Kft.
Környezetvédelmi Mérnökiroda
5700 Gyula, Szőlőskert u. 56.
Tel./Fax.: 66 / 461-830
web: www.okotrend.net

EGYSÉGES KÖRNYEZETHASZNÁLATI ENGEDÉLY KÉRELEM KÖZÉRTHETŐ ÖSSZEFOGLALÁSA

**SZARVASI VADKER KFT
FÁCÁNNEVELŐ TELEP
KAMUT, BAKUCZ-MAJOR 089/2 HRSZ**

Egységes környezethasználati engedély kérelem

ÖSSZEFOGLALÓ

A Szarvasi VADKER Kft. Kamut, Bakucz-major 089/2 hrsz. alatti telephelyén nagy létszámú állattartó telepet kíván üzemeltetni. A telepen fácán nevelést terveznek végezni, **80.000** férőhely kapacitással.

A telephelyen folytatott tevékenység besorolása a 314/2005.(XII.25.) Korm. rendelet (továbbiakban Rend.) 2. sz. melléklet 11. a) pontja alapján:

„Nagy létszámú állattartás, Intenzív baromfi- vagy sertéstenyésztés, több mint a) 40000 férőhely baromfi számára”

egységes környezethasználati engedélyhez kötött tevékenységek körébe tartozik.

A Szarvasi VADKER Kft. megbízása alapján, elkészítettük az egységes környezethasználati engedély kérelmi dokumentációt, a 314/2005.(XII.25.) Korm. Rendelet 6. sz. melléklete szerinti tartalommal.

Az engedélykérő és a telephely azonosító adatai

- *Engedélyt kérő neve:* Szarvasi VADKER Mezőgazdasági Termelő és Szolgáltató Korlátolt Felelősségű Társaság
- *Engedélyt kérő rövid neve:* Szarvasi VADKER Kft.
- *Székhelye:* 5540 Szarvas, Tanya III. kerület 250.
- *Cégjegyzék száma:* 04-09-004342
- *KSH szám:* 11432001-0148-113-04
- *Üzemeltető:* Szarvasi VADKER Kft.
- *KÜJ száma:* 100414413
- *Telephely neve:* Fácánnevelő telep
- *Tevékenység NOSE-P kódja:* 110.05 – Trágyázás
- *Telephely címe:* 5673 Kamut, Bakucz-major
- *Helyrajzi számai:* 089/2 hrsz.
- *Telephely KTJ szám:* 101843352

1. A tervezett tevékenység

Az engedélyes, Kamut, Bakucz-major 089/2 helyrajzi szám alatti ingatlanon nagylétszámú fácánnevelő telepet kíván üzemeltetni. Az állattartási tevékenység április 20-tól szeptember 20-ig tart. Ebbe az időszakba 2 db rotációra kerül sor. A fácánok napos korban kerülnek be a telepre és 7-8 hetes korban (0,5 kg súllyal) kerülnek leadásra a vadásztársaságoknak. (A vadásztársaságok még 22 hetes korig nevelik és azután kerül vadászati célra.)

A telephelyen tervezett fő tevékenység:

TEÁOR besorolása: 0148 – Egyéb állat tenyésztése

Tevékenység kapacitása:

Tevékenység célja: 0,5 kg fácán előállítás

Jelenlegi férőhely kapacitás:

- 0,5 kg leadási súly esetén 80.000 db brojlercsirke/rotáció (45-47 db fécán/m²)

<i>Létesítmény</i>	<i>Méret (m²)</i>	<i>Jelenlegi férőhely kapacitás (férőhely)</i>
1. sz. fécánnevelő épület	630	30000
2. sz. fécánnevelő épület	630	30000
3. sz. fécánnevelő épület	440	15000
új épület fécánnevelő tér	136,56	5000
Összesen	1.836,56	80000

A rotációk száma egy évben: 2 db, így az egy évben tartott fécánok száma: 160.000 db/év

Területigények a beépítéshez:

A telek területe: 3 ha 8744 m²

A rendezési terv szerinti besorolás: **K5** – különleges terület

Létesítmény	Méret	EOV helye (m)	
		X	Y
meglévő létesítmények			
1. sz. fácánnevelő épület	1267,21 m ²	160902	798777
2. sz. fácánnevelő épület	1241,82 m ²	160902	198812
3. sz fácánnevelő épület	925,36 m ²	160902	798850
iroda épület	10 m ²	160948	798773
raktár	20 m ²	160949	798786
raktár	150 m ²	160948	798817
szociális helyiség (1.sz fácánnevelő épületben)	10 m ²	160934	798782
kerítés	-	-	-
belső úthálózat	-	-	-
hulladéktároló	-	-	-
melléktermék tároló	-	160942	798988
tervezett létesítmények			
új épület	610,24 m ²	160948	798731

• **Üzemelési fázis tervezett tevékenysége**

- általános felkészülés
- nevelés (7-8 hét)
- takarítás, fertőtlenítés

Az állattartási tevékenység április 20-tól szeptember 20-ig tart. Ebbe az időszakba 2 db rotációra kerül sor.

Általános felkészülés:

Az állatállomány érkezése előtt az épületeket és a technológiai berendezéseket takarítással (sterimobbal történik) és fertőtlenítéssel kezelik. A tiszta fertőtlenített ólakba 4-5 cm vastagságban almot (4-5 kg/m²) terítenek. Az épületekben OSB lapokból fakkokat alakítanak ki, ide kerülnek elhelyezésre a napos fécánok. Egy épületben 6-6 fakk kerül kialakításra. (A fakok mérete: 4*4 m.)

Az állattartó épületeket a napos fácáncsibék érkezése előtt 32-34 °C-ra felmelegítik. Az érkezés előtt néhány órával az itatórendszert is feltöltik, azért hogy a víz terem-hőmérsékletű (min. 25 °C) legyen. Az ólak optimális páratartalma 70-75 %

Nevelés:

Napos fácáncsibéket fakkokba telepítik, ahol 10-12 napig tartózkodnak, majd összeengedik őket. A nevelésénél a megfelelő hőmérsékleti igény nagyon fontos. A nevelés 7-10 napjáig, az istálló minden pontján azonos hőmérsékletet biztosítanak.

A fácánokat 4 hetes kortól, a nappali időszakban, kiterelik az ereszes (hálós) kifutóra, majd estére beterelek az épületbe.

A fácánokat 7-8 hetes korig nevelik (ekkor a súlyuk 0,5 kg) és leadásra kerülnek vadásztársaságoknak. (A vadásztársaságok még 22 hetes korig nevelik és azután kerül vadászati célra.)

Trágyakezelés:

Alkalmazott tartástechnológia: mélyalmos. Kialmozás a rotáció végén 7-8 hét elteltével. A költségek csökkentése érdekében az épületekből eltávolított trágyát a telepről azonnal elszállítják, szántóföldön tápanyagutánpótlásként hasznosítják. A tápanyag kijuttatásának nincs akadálya, mert a tilalmi időszakban állattartás nem történik.

Trágyamennyiség:

Gyakorlati tapasztalatok alapján a képződő trágya mennyisége:

Az 59/2008. (IV. 29.) FVM rendelet 5. számú mellékletében leírtak szerint:

A fácán tartása a külföldi gyakorlati tapasztalatok alapján leginkább a gyöngytyúk tartásán alapul (biológiai felépítése, életmódja stb. közel azonos). Egy kifejlett gyöngytyúk testtömege (átlagosan) 1,5 kg/állat. 1 db 1,5 kg testtömegű gyöngytyúk (=fácán) trágyamennyisége 0,163 kg/állatkategória/hét.

A telepen tartott fácánok súlya: 0,5 kg, trágyamennyisége: 0,054 kg/állatkategória/hét

Állatkategória	Éves istállótrágya mennyiség (kg/állatkategória/hét)*
fácán	0,054

Képződő trágya mennyisége: állomány nagyság * fajlagos trágya mennyiség * tartási idő

Képződő trágya mennyisége: $55,1 \cdot 0,054 \cdot 8 = 34,5$ t/rota

Éves trágya mennyisége: $34,5 \cdot 6 = 207,36$ t/év = $259 \text{ m}^3/\text{év}$ (800 kg/m^3 térfogatsúly)

6 hónapra jutó trágya mennyisége: $103,7 \text{ t}/6 \text{ hónap} = 129,5 \text{ m}^3/6 \text{ hónap}$

Környezeti teljesítménymutatók

Anyag és energiafelhasználás

Megnevezés	telep felhasználás (éves, becsült)
elektromos energia (kWh/év)	~10000
gáz (m ³ /év)	~1000
víz (m ³ /év)	~360
üzemanyag (l/év)	~1500
takarmány (t/év)	~500
alom (t/év)	~100
fertőtlenítőszer (l/év)	~100
telepített napos állat (db/év)	330600

Kibocsátás

Megnevezés	telep kibocsátása (éves, becsült)
késztermék (db/év)	330600 db (165300 kg)
állati hulla (kg/év)	2,00
trágya (m ³ /év)	~180
trágyás mosóvíz (m ³ /év)	60
kommunális szennyvíz (m ³ /év)	50
kommunális hulladék (t/év)	~0,6
technológiai hulladék (t/év)	~0,01

A tevékenység során egyéb anyag, segédanyag, energiafelhasználás nem történik.

2. A várható környezeti hatások

Telepítési hely

A baromfinevelő telep Békés vármegyében, Kamut határában a várostól északi irányban kb. 1500 m távolságban található.

A telephely távolabbi környezete keletről, északról és nyugatról külterületi mezőgazdasági terület. A Kamut belterületi határa északi irányban, 1500 méterre található.



Telepítési helyszín

Illeszkedés a település rendezési tervéhez és fejlesztési célokhoz

A beruházási terület kivont, gazdasági terület, a rendezési terv szerinti besorolása K5 – különleges terület. A telep környezetében mezőgazdasági (gyep, legelő), kertes mezőgazdasági, közlekedési terület található. A hatályos Településszerkezeti Terv a telekhatártól, körben 500 m védelmi övezetet ír elő, mivel korábban állattartó telep működött a helyszínen. A telep meglévő állattartó épületekben történik az állattartás. A Kamut lakóterület a telekhatártól kb. 1 km távolságban kezdődik. A település külterületére vonatkozó Szabályozási Tervével összhangban van a tervezett beruházás.

Természetvédelmi területek érintettsége

A telephely és a tevékenység országos jelentőségű vagy helyi jelentőségű védett, Natura 2000 területet nem érint, az Országos Ökológiai Hálózathoz nem tartozik.

Hatásterület lehatárolása, a fellépő hatások értékelése, környezeti állapotváltozások

Közvetlen hatásterület, érintettek köre:

A tevékenység közvetlen környezeti hatásai a telepítés helyszínére, az útkapcsolatok által igénybe vett és a hatásterület által érintett szomszédos területekre terjednek ki.

A beruházás által igénybe vett területek:

A létesítmények elhelyezésére igénybe vett területek: Kamut, Bakucz-major 089/2 hrsz.

A közvetlen hatásterület által érintettek köre:

A hatásterületet a környezet zajkibocsátás és a szag- bűzkibocsátás által okozott levegőkörnyezeti hatás határozza meg.

A hatásterület által érintett ingatlanok: **Kamut, 089/2 hrsz. saját telephely**

Kamut, 089/4, 089/1, 089/7, 089/6, 091/6, 091/20, 091/21, 091/22, 091/23 hrsz.

Környezeti hatások értékelése

– **Tájképi hatás**

Az üzem meglevő gazdasági területen valósul meg. A környezeti hatás minősítése: **nem jelentős**, a településrendezési tervhez illeszkedő.

– **Természeti környezet**

A tervezett létesítmény helyszíne ipari, gazdasági terület. Az üzem és az azt kiszolgáló közlekedő út Natura 2000 védettség alatt álló területet nem érint. A kistájra jellemző természeti értékek a tervezési területen nem találhatók. Az állatvilágra és a növényvilágra gyakorolt hatás, a tervezett üzem megvalósítása és üzemeltetése tekintetében kissé terhelő, de **nem jelentős, elviselhető**-nek minősíthető.

– **Települési környezet**

Az üzem működése következtében a környezet állapotra gyakorolt változásokat az alábbiak szerint értékelhetjük:

– **Levegőminőség:**

Emisszió:

A vizsgálat alapján megállapítható, hogy a nevelőtelep üzemeltetése nem okoz érzékelhető környezeti szaghatást a legkedvezőtlenebb meteorológiai állapot esetében sem. Az okozott legnagyobb hatás a szagforrásoktól 70 m távolságra alakul ki, de nem éri el az érzékelhetőséget jelentő 1 SZE értéket.

A hatásterület által érintett ingatlanok: **Kamut, 089/2 hrsz. saját telephely**

Kamut, 089/4, 089/1, 089/7, 089/6, 091/6, 091/20, 091/21, 091/22, 091/23 hrsz.

A 3 SZE/m³-re kiszámolt hatásterület által érintett ingatlanok:

hrsz	művelési ág	hrsz	művelési ág
089/7	szántó	080/2	szántó
089/6	major, telephely	081/49	szántó
089/5	major, telephely	0104	út
089/4	út (major)	081/50	szántó
089/1	út (major), telephely	0105/8	szántó
089/2	major, telephely (saját)	0105/9	szántó
089/8	major, telephely	0105/10	szántó
088/2	út (major)	091/16	szántó
087/1	szántó	091/20	szántó
087/2	szántó	091/21	szántó
087/3	szántó	091/22	szántó
087/4	szántó	091/23	szántó
087/5	szántó	091/24	szántó
087/6	szántó	091/25	szántó
087/7	szántó	091/26	szántó
087/8	szántó	091/31	szántó

087/10	szántó	090/2	szántó
090/1	szántó	091/2	major (lakóingatlanok 95/1, 95/2)

A felületi forrástól a védendő objektumok távolsága:

- Kamut 091/2 (Bakucs-major 95/1) 240 m
- Kamut 091/2 (Bakucs-major 95/1) 270 m

Értékelés:

A **közvetlen környezetben**, a szag, bűz kibocsátásból eredő légszennyező hatás **jelentős**, de a védelmi övezet kijelölésével a tervezett tevékenység során a levegőkörnyezet megfelelő védelme biztosított.

– **Települési környezet zajállapota:**

A vizsgálat alapján a telephely zajforrásai zajtól védendő környezetben nem okoznak észlelhető, ill. a környezet alapzajától elkülöníthető mértékű zajkibocsátást. Környezeti zaj nem keletkezik.

A feltételek vizsgálata alapján megállapítható, hogy a hatásterület a telephely területével azonos.

Értékelés:

A **közvetlen környezetben**, az üzemi zajok nem okoznak káros mértékű környezeti zajhatást. A környezeti zajkibocsátás hatásterülete védendő lakó- és intézményi területet nem érint. A **közvetett környezetben** a vonzott forgalom miatti közlekedési zaj növekedése **nem jelentős**.

– **Felszíni és felszín alatti vizek, földtani közeg:**

A telepítési helyszín környezetében, a hatásterületen felszíni vízfolyás nem található. Az ivóvíz ellátása települési ivóvízhálózatról történik. A csarnok épület a földtani közegre szennyezési kockázatot nem jelent. A szennyvíz és trágyás csurgalék gyűjtőaknáknak megfelelő műszaki védelmet biztosítanak a szennyezés ellen.

A létesítménye a felszíni vízre nem gyakorol hatást, a felszín alatti víz és a földtani közeg tekintetében a **hatás terhelő**, de **nem jelentős**.

– **Talaj:**

Kivitelezés során kitermelt talaj és a munkagépek esetleges meghibásodása során keletkező szennyezett talaj a hulladékkezelési fejezetben ismertetett módon lesz kezelve. Az új létesítménynek a talaj tekintetében, **érdelemleges környezeti hatása nincs**.

– **Hulladékok kezelése:**

A hulladékok ártalommentes gyűjtésének feltételei a telephelyen biztosíthatók, így a környezetszennyezés kizárható. A gazdálkodó szervezet a végezni kívánt tevékenységhez megfelelő műszaki és személyi feltételekkel rendelkezik.

A tervezett tevékenység hulladékai és azok kezelése a környezetre **nem gyakorolnak jelentős hatást**.

3. Szakértői nyilatkozat

Az egységes környezethasználati engedély dokumentációjának készítése és az ehhez kapcsolódó vizsgálatok alapján úgy ítéljük meg, hogy az állattartó telep az adott helyszínen, a környezetvédelmi követelmények betartása mellett a környezetszennyezést kizáró módon üzemeltethető.

A teljeskörű környezetvédelmi felülvizsgálatot a vonatkozó rendeletek, szabványok figyelembevételével, a környezeti felülvizsgálat szempontjai szerint készítettük el, az elvégzett vizsgálatok és a felhasznált mérési eredmények az érvényes szabványoknak megfelelő eljárásokból származnak.

Megbízó:	Szarvasi VADKER Kft.
Felülvizsgálat időpontja:	2026. március – május
Dokumentáció lezárása:	2026. május

Gyula, 2026. május



Tóth Ferenc

környezetvédelmi szakértő, témavezető

SZKV-1.1-4./04-0183

KÖRÖS-ÖKOTREND

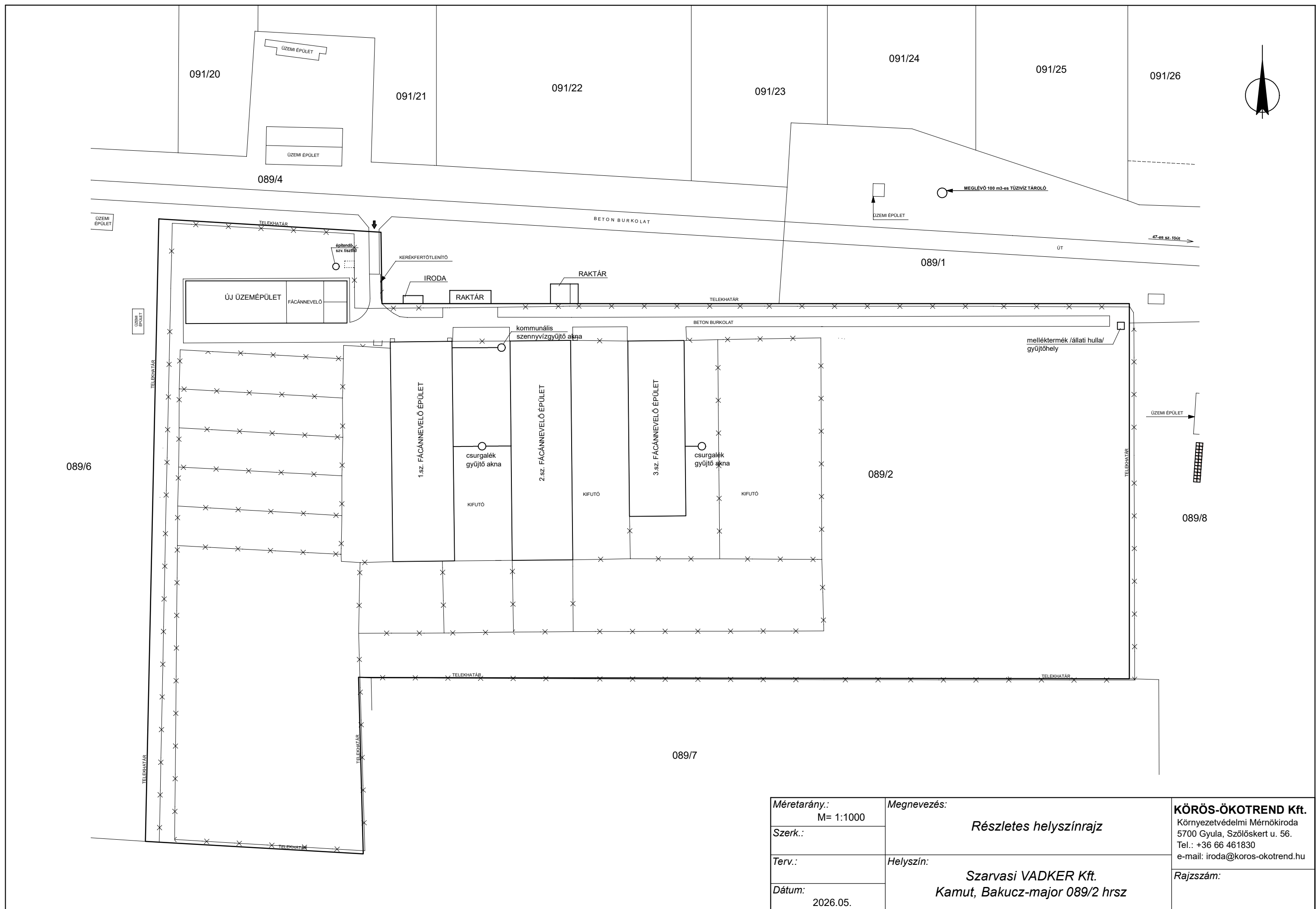
KFT.

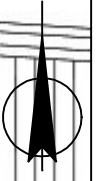
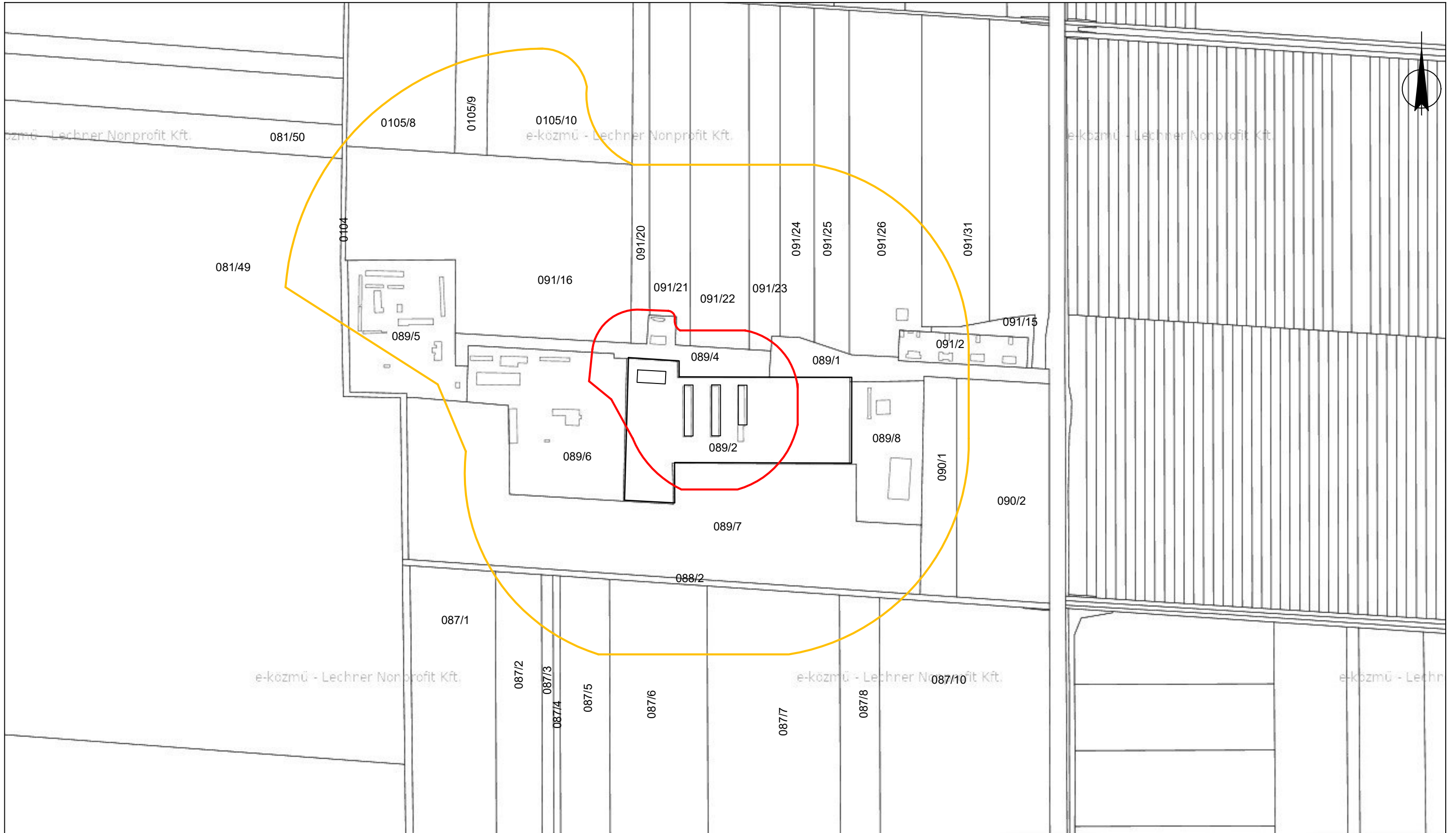
5700 Gyula, Újülés u. 11.
Adószám: 12834602-2-04



Szarvasi VADKER Kft.

Méretarány.: arányhelyes	Megnevezés: Áttekintő helyszínrajz	KÖRÖS-ÖKOTREND Kft. Környezetvédelmi Mérnökiroda 5700 Gyula, Szőlőskert u. 56. Tel.: +36 66 461830 e-mail: iroda@koros-okotrend.hu
Szerk.:		
Terv.:	Helyszín: Szarvasi VADKER Kft. Kamut, Bakucz-major 089/2 hrsz	
Dátum: 2026.05.		Rajzszám:





- - HATÁSTERÜLET (70 m)
- - HATÁSTERÜLET (300 m)

Méretarány.: arányhelyes	Megnevezés: <i>Hatásterület helyszínrajz</i>	KÖRÖS-ÖKOTREND Kft. Környezetvédelmi Mérnökiroda 5700 Gyula, Szőlőskert u. 56. Tel.: +36 66 461830 e-mail: iroda@koros-okotrend.hu
Szerk.:		
Terv.:	Helyszín: <i>Szarvasi VADKER Kft.</i> <i>Kamut, Bakucz-major 089/2 hrsz</i>	
Dátum: 2026.05.		