

***EGYSZERŰSÍTETT
ELŐZETES RÉGÉSZETI DOKUMENTÁCIÓ***

„MÚCSONY – SZUHAKÁLLÓ 50 MVA NAPERŐMŰ”

A

***GREEN PLAN ENERGY KÖRNYEZETVÉDELMI KORLÁTOLT FELELŐSSÉGŰ
TÁRSASÁG***

megrendelésére
készítette:

A

Magyar Nemzeti Múzeum



NEMZETI
RÉGÉSZETI
INTÉZET

2024

1. AZ ELŐZETES RÉGÉSZETI DOKUMENTÁCIÓ TÁRGYA, ELKÉSZÍTÉSÉNEK CÉLJA, KÉSZÍTŐI

1.1. Az ERD tárgya: „Múcsony – Szuhakálló 50 MVA naperőmű”

1.2. A tervezett változtatás helyszíne: Múcsony és Szuhakálló külterülete (Múcsony: 0153/5, 0150, 0151, 0152, 0149/1 hrsz., Szuhakálló: 051/3, 051/4, 151/8, 051/9, 051/12, 051/13, 051/14, 051/15, 051/16, 051/17, 051/18, 051/19, 051/20, 051/22, 051/23, 053/5, 053/6, 048/38, 027/1, 027/2, 027/3, 028, 029/1, 029/2 hrsz.)

1.3. Az ERD megrendelője: Green Plan Energy Környezetvédelmi Korlátolt Felelősségű Társaság

1.4. Az ERD megrendelésének célja: Előzetes Vizsgálati Dokumentáció

1.5. Készítette: Magyar Nemzeti Múzeum

1.6. Az ERD elkészítése során a kulturális örökség védelméről szóló 2001. évi LXIV. törvény (továbbiakban: Kötv.) és a Kormány, a kulturális örökség védelmével kapcsolatos szabályokról szóló 68/2018. (IV. 9.) Kormányrendeletének (továbbiakban: Korm. R.) előírásait alkalmaztuk.

1.7. A Korm. R. 38. § (1) bekezdése alapján az ERD próbafeltárás elvégzése nélkül, egyszerűsített ERD-ként készült.

2. RÉGÉSZETI ÉRTÉKVIZSGÁLAT, LELŐHELY-DIAGNOSZTIKAI VIZSGÁLATOK

2.1. Adattári, szakirodalmi, térképészeti adatgyűjtés

A tervezett beruházás helyszíne Borsod-Abaúj-Zemplén vármegyében található, természetföldrajzilag a Sajó-völgy kistáj része. A vizsgált területen az Alföld - Sajó-Hernád-sík - alig észrevehetően megy át az Északi-középhegységbe - Sajó-völgy. A táj jelenlegi arculatának kialakításában a Sajó játszotta a főszerepet, a Sajó-völgy természeti képében is sok síkvidéki elem fedezhető fel. A felszín nagy részét folyóvízi homok és kavics alkotja, ezen kívül jellemző a területen terasz kavics, lösz és löszderivátum, valamint glaciális vályog. Ezeket agyagbemosódásos barna erdőtalajok alakultak ki. A fő vízrajzi tényező a Sajó, a térségben jelentősebb mellékvizei balról a Suha és a Bódva, jobbról pedig a Tardona, a Harica és a Bábonypatak. A Sajó-völgy jellemző éghajlata mérsékelt hűvös-mérsékelt száraz, de az északi és észak-nyugati területeken közelít a mérsékelt nedves éghajlati típushoz. Potenciális vegetációja folyó menti ligeterdő és mocsárret.

A tervezett beruházás Szuhakállótól és Múcsonytól D-re található, a következő helyrajzi számok alatt: Múcsony: 0153/5, 0150, 0151, 0152, 0149/1 hrsz., Szuhakálló: 051/3, 051/4, 151/8, 051/9, 051/12, 051/13, 051/14, 051/15, 051/16, 051/17, 051/18, 051/19, 051/20, 051/22, 051/23, 053/5, 053/6, 048/38, 027/1, 027/2, 027/3, 028, 029/1, 029/2 hrsz.

A közhiteles lelőhely-nyilvántartás, a múzeumi adattári, szakirodalmi, térképészeti kutatások során, a tervezett beruházás által érintett területen és 200 méter széles övezetében 4 ismert (nyilvántartott) régészeti lelőhely található.

Adatgyűjtés során a fejlesztési területen és pufferzónájában azonosított régészeti lelőhelyek:

Név:	Nyilvántartási szám:	Információ forrása:	Lelőhely jellege:	Lelőhely kora:	Pozíciója:
Szuhakálló – Pusztatemplomtól K-re	97719	terepbejárás, geofizikai mérés	telep (felszíni)	őskor, római kor	érintett
Szuhakálló – Pusztatemplom	97717	terepbejárás, geofizikai mérés	telep (felszíni)	késő Árpád-kor	érintett
Múcsony – Bikarét	61992	régészeti felügyelet	telep (felszíni)	újkőkör, rézkor	puffer-zóna
Szuhakálló – Vasútállomás	16818	helyszíni szemle	telep (felszíni)	késő rézkor (Baden kultúra)	puffer-zóna

A beruházás területét a TM01_01 sz. térképmellékleten ábrázoltuk, a térinformatikai állományok a digitális melléklet „Terinformatika” mappájában érhetők el.

2.2. Régészeti terepbejárás

A tervezett fejlesztési terület terepbejárását Lukács József régész vezetésével 2024. január 26-án végeztük el. A beruházás területe Szuhakálló belterületétől délre, Múcsony területétől keletre esik. A 93,6 ha területen belül 82,9 ha összes nagyságban tervezett naperőmű három különböző területen tervezett.

I. 48,5 ha nagyságú „középső” terület. (Szuhakálló 047/38, 051/3, 051/4, 051/8, 051/9, 051/12, 051/13, 051/14, 051/15, 051/16, 051/17, 051/18, 051/19, 051/20, 051/21, 051/22, 051/23.)

Északról a Sajókazát Múcsonnyal összekötő út Szuhakálló elkerülő szakaszától délre már kivitelezés alatt álló naperőmű, keletről a Kazincbarcika – Rudabánya vasútvonal, délről a Sajó ártere, míg nyugatról a Bajcsy-Zsilinszky utcából délnek, a Sajónak tartó stabilizált dűlőút határolja. Északi része jelenleg mezőgazdasági művelésű területek, amelyek a község felé folyamatosan emelkedő térszínen találhatók. Az említett területből kiemelkedik egy plató, a Pusztatemplom-dűlő, amelyet ép csak érint a beruházás. Déli része a Sajó ártere, melyet időszakosan szántóként, kaszálóként, vagy rétként hasznosítanak.

A bejárás időpontjában a terület északi kb. 200 m széles sávját őszi gabona fedte, amelyet délről művelésen kívüli szántók, attól délre rét határolt.

A beruházási terület ÉNy-i részén a **97717 azonosító számú Szuhakálló – Pusztatemplom** nevű lelőhely található. A lelőhely Szuhakálló Árpád-kori és középkori előzményét takarja. A település a Sajó árvizei miatt feljebb költözött a 18. században. A régészeti lelőhely a 2020. július 6-n, a jelenleg kivitelezés alatt álló naperőmű területének bejárása során lokalizálták. (A település templomának helyét a beruházásból ki is vették. A templom helyét a 97715 azonosító számú lelőhely takarja.)

A beruházási terület ÉK-i részén a **97719 azonosító számú Szuhakálló – Pusztatemplomtól K-re** nevű lelőhely található. A lelőhelyet ugyancsak a 2020. évi terepbejárás során lokalizálták, őskori és római kori leletanyagot gyűjtve.

Az őszi gabonával fedett északi sáv bejárása során mindkét lelőhely megnövekedett. A 97717 azonosító számú lelőhely DK-i, míg a 97719 azonosító számú lelőhely DNy-i irányban. A két eltérő korú lelőhely területileg átfedésbe került egymással. A bejárás során nagymennyiségű régészeti kerámiaanyagot találtunk, ami a lelőhelyek intenzitását is jól jelzi.

II. 36,5 ha nagyságú „keleti” terület (Múcsony 0153/5, 0150, 0151, 0152 és 0149/1 hrsz. és Szuhakálló 023, 026, 027/1, 027/2, 027/3, 028, 029/1, 029/2 hrsz.)

Északról a Sajókazát Mucsonnyal összekötő út Szuhakálló elkerülő szakasza, nyugatról a Kazincbarcika – Rudabánya vasútvonal, keletről a Múcsony – Kazincbarcika összekötő út, délről régi sít lerakok határolják. A területre északi irányból egy kb. 6 m magas vasúti töltés lóg be kb. 200 m hosszan. A töltés a régi rudabányai vasútvonal tolatóvágánya volt, mára a síneket felszedték.

A rudabányai vasútvonal és a tolatóvágány közötti háromszög alakú területet gyep fedte. Ugyancsak gyep fedte a tolatóvágánytól nyugatra, a Kazincbarcikai útig tartó kb. 12,5 ha-os területet. A két gyepvel fedett terület egy korábbi Sajó meder miatt maradt ki a szántásból.

A tárgyi terület többi része szántó volt, amely tarlóként és őszi gabonával fedett területként találtunk a bejárás során. A beruházási terület DK-i sarkában volt továbbá egy kb. 6 ha nagyságú mély fekvésű szántó, amelyen a téli csapadék összegyűlt. A bejárás időpontjában ezt a részt befagyott tavak fedték.

A „keleti” területet eredetileg régészeti lelőhely nem fedte. A beruházási terület ÉNy-i puffer zónájában található a **62992 azonosító számú Múcsony – Bikarét** nevű újkőkori és rézkori lelőhely. A lelőhelyet 2008-ban regisztrálta Szörényi Gábor, amikor a Szuhakálló elkerülő út építését szakfelügyelte. A bejárást ezért a tárgyi lelőhellyel határos szántókon kezdtük. A bejárás során itt régészeti leletet nem találtunk, így a régészeti lelőhely délkeleti határát nem kell módosítani.

A bejárást ezek után a déli, délnyugati szántókon folytattuk. A rudabányai vasút menti területek a környezetükből ezen a részen jó 1-2 m-rel kiemelkednek. Ezen a magas platón egy kevésbé intenzív **új őskori, Árpád-kori lelőhelyet regisztráltunk, amelyet Szuhakálló – Lajos** néven vettünk fel. Bár a régészeti leletanyagot csak a vasúttól keletre találtunk, a felszínformák alapján a lelőhely a vasút nyugati oldalára is áthúzódik.

III. 8,6 ha nagyságú „nyugati” terület (Szuhakálló 053/3, 053/5, 053/6 hrsz.)

A közel háromszög alakú területet nyugatról a Bajcsi-Zsilinszky utcából délnek, a Sajónak tartó stabilizált dűlőút, délről a Sajó ártere, míg északról a Sajó egyik árvízvédelmi töltése határolja. Nyugati része jelenleg mezőgazdasági művelésű terület, keleti részén gyep, rét található. A

területbe benyúlik egy téglalap alakú terület, amely a Sajó egyik korábbi mederszakasza. A teljes nyugati terület a Sajó mély fekvésű korábbi öntési területe.

A nyugati mezőgazdasági területet őszi gabona fedte. A bejárás során régészeti lelet nem került elő.

A „**Múcsony – Szuhakálló 50 MVA naperőmű**” projekt kapcsán (Projektkód: 406643) végzett terepbejárást ezzel befejeztük.

A teljes beruházási területnek megközelítőleg a fele volt terepbejárási vizsgálható. A vizsgálható területeken a kutatási viszonyok korlátozottak voltak. A nem vizsgálható részek jellemzően a Sajó korábbi árvízzel időszakosan borított részei voltak, régészeti kockázatuk alacsony.

A bejárás eredményei alapján feltételezhető, hogy a **62992** azonosító számú Múcsony – Bikarét, a **97719** azonosító számú Szuhakálló – Pusztatemplomtól K-re és az új régészeti lelőhelyként azonosított **Szuhakálló – Lajos** lelőhely valójában egy őskori, Árpád-kori lelőhely lehet. A három lelőhelyet jelenleg a Kazincbarcika – Rudabánya vasútvonal töltése(i) választják el egymástól. (A töltést anno a környező földek összehúzásával alakították ki, ezért mindkét oldalát széles mélyedés határolja.) Ugyanakkor korszakban azonosak, ugyanazon a magasháton találhatóak. Összevonásukhoz azonban további vizsgálatokra lenne szükség, amelyet a fedettség jelenleg nem tesz lehetővé.

A vizsgált területet Mucsony-Szuhakallo_50MVA_naperomu_406643_2023_TM01 sz. térképmellékleten ábrázoltuk.

2.3. Az értékvizsgálat eredményének összefoglalása

Az elvégzett értékvizsgálat – adatgyűjtés és terepbejárás – eredményei alapján a vizsgált területen és annak 250 méteres környezetében 7 régészeti lelőhelyet azonosítottunk. A vizsgálatokat nagyobb részt jó látási körülmények mellett tudtuk lefolytatni.

A régészeti értékvizsgálat során azonosított régészeti lelőhelyek:

Név:	Nyilvántartási szám:	Adatszerzés módja:	Pozíciója:
<i>Szuhakálló – Pusztatemplomtól K-re</i>	<i>97719</i>	<i>terepbejárás, geofizikai mérés</i>	<i>érintett</i>
<i>Szuhakálló – Pusztatemplom</i>	<i>97717</i>	<i>terepbejárás, geofizikai mérés</i>	<i>érintett</i>
<i>Szuhakálló-Lajos</i>	<i>új lelőhely</i>	<i>terepbejárás</i>	<i>érintett</i>
<i>Múcsony – Bikarét</i>	<i>61992</i>	<i>régészeti felügyelet</i>	<i>pufferzóna</i>
<i>Szuhakálló – asútállomás</i>	<i>16818</i>	<i>helyszíni szemle</i>	<i>pufferzóna</i>

Az azonosított, illetve vizsgált régészeti lelőhelyek ismert kiterjedését a TM01 sz. térképmellékleten ábrázoltuk, a térinformatikai állományok a digitális melléklet „Terinformatika” mappájában érhetők el.

3. FELTÁRÁSI PROJEKTTERV

3.1. A változtatási szándékok ismertetése

Jelen beruházás keretében az alábbi létesítményrészek épülnek: Alállomás és a végponti BHTR-t összekötő KÖF kábel, 22 kV-os termelői földkábel hálózat, 8+1 db BHTR állomás, 333 db inverter, 125 874 db napelem modul, tartószerkezet. A napelemek egytengelyes forgatómotoros tartószerkezetre kerülnek felépítésre. A földmunkákat érintő paraméterek nem állnak rendelkezésre a megrendelő által küldött műszaki leírásban. Egyéb műszaki paraméterek a tervezés jelenlegi fázisában nem ismertek.

3.2. Örökségvédelmi hatáselemzés, örökségvédelmi hatáscsökkentő javaslatok

A régészeti értékvizsgálat keretében, az egyszerűsített régészeti dokumentáció elkészítéséhez adattári, szakirodalmi, térképészeti adatgyűjtést és terepbejárást végeztünk. A Feltérési projekttervben javasolt megoldások ezen tényezők figyelembevételével kerültek meghatározásra.

A vizsgált területet a Mucsony-Szuhakallo_50MVA_naperomu_406643_2023_TM01 sz. térképmellékleten ábrázoltuk.

A régészeti értékvizsgálat során, a tervezett beruházás földmunkái által érintett területen nem azonosítottunk olyan helyben megtartandó örökségi elemeket, amelyeket a Korm. R. 21. § (3) bekezdés alapján a földmunkával el kell kerülni.

A megrendelő által átadott műszaki adatok és a régészeti értékvizsgálat eredményei alapján megállapítható, hogy a tervezett beruházás földmunkái régészeti lelőhelyeket érintenek. A Kötv. 22. § (1) bekezdés értelmében, **a lelőhely földmunkával érintett részén megelőző régészeti feltárást kell végezni.**

A földmunkák által érintett régészeti lelőhelyek:

Lelőhely neve:	Nyilvántartási száma:	Jellege:	Kora:	Földmunkával érintett területe
Szuhakálló – Pusztatemplomtól K-re	97719	telep	őskor, római kor	61 437 m ²
Szuhakálló – Pusztatemplom	97717	telep	késő Árpád-kor	48 847 m ²
Szuhakálló – Lajos	új lelőhely	település	őskor, Árpád-kor	33 713 m ² és 294 m hosszan a termelői kábel

Az elvégzett régészeti értékvizsgálat eredményei alapján az érintett régészeti lelőhely földmunkák által bolygatott, illetőleg a műszaki leírás és tervdokumentáció alapján megállapítható, hogy a beruházás műszaki jellege miatt a régészeti feladatellátás más módon nem végezhető el. Ezért a Kötv. 22. § (3) bekezdés ad) pontjának figyelembevételével **a megelőző feltárás javasolt módszere: régészeti megfigyelés.**

A gépi és kézi földmunkát a régész irányítása mellett kell végezni (Korm. R. 36. § (2) bekezdés), olyan munkagéppel (gumikerekes forgókotró, iszapoló vagy rézsúzó kanállal), amely alkalmas a régészeti jelenségek jelentkezési szintjén a régészeti tükörfelület kialakítására. A megfelelő régészeti tükörfelület kialakításának érdekében kézi földmunkavégzésre is szükség lehet (vö.: Kötv. 7. § 31. pont).

Amennyiben a régészeti megfigyelés mellett végzett földmunkák során régészeti lelőhely kerül elő, a jelenségeket a megfigyelés keretében ki kell bontani és megfelelően dokumentálni kell (Korm. R. 35. § (1) bekezdés).

A Kötv. 23/E. § (5) bekezdése szerint: nagyberuházás megvalósítása esetén ***a kivitelezés földmunkái régészeti megfigyelés mellett végezhetőek, ennek megfelelően az egyéb feltárási módszerekkel fel nem tárt területen régészeti megfigyelést kell biztosítani*** (Korm. R. 43. § (3) bekezdés). Amennyiben a régészeti megfigyelés mellett végzett földmunkák során régészeti lelőhely kerül elő, a jelenségeket ki kell bontani és megfelelően dokumentálni kell. A Korm. R. 35. § (1) bekezdés szerint, ha a régészeti megfigyelés során régészeti bontómunka válik szükségessé a régészeti bontómunkát – legalább a beruházási földmunkával érintett mélységig – és az elsődleges leletfeldolgozást a régészeti megfigyelés keretében kell elvégezni.

A Korm. R. 45. § szerint, ha a nagyberuházás régészeti megfigyelése során előkerült régészeti lelőhely vagy lelet a kivitelezés hátráltatása nélkül régészeti bontómunka keretében nem tárható fel, a régészeti megfigyelést végző intézmény haladéktalanul értesíti a hatóságot. A hatóság a szükséges intézkedésekről a bejelentés kézhezvételétől számított öt napon belül dönt.

A Korm. R. 46. § (1-3) bekezdései alapján, ha a megelőző feltárás vagy a régészeti megfigyelés során eredeti összefüggéseiben megmaradt régészeti emlék kerül elő, a feltárást végző intézmény három napon belül köteles bejelenteni a hatóságnak, valamint megelőző feltárás esetén értesíteni a beruházót. A bejelentett régészeti emlék elkerüléséről vagy helyszíni megtartásáról és kezeléséről, valamint a szükséges állagmegőrző intézkedésekről a hatóság húsz napon belül dönt. Ha a régészeti emlék megelőző feltárás során került elő, és a hatóság határozata alapján azt a helyszínen kell megőrizni, a beruházás során a műszaki tervezésnek és a kivitelezésnek tekintettel kell lennie az emlék megőrzésére. Ebben az esetben a feltárást végző intézmény köteles a feltárás terepi munkáinak befejezését követő tizenöt napon belül a régészeti emlékről adatot szolgáltatni a beruházónak. Az adatszolgáltatás részeként rajzi dokumentáción egyértelműen fel kell tüntetni a bontható és a helyszínen – eredeti helyükön – megőrzendő régészeti emlékeket.

3.3. A javasolt örökségvédelmi intézkedések költségkulációja

3.3.1. Megelőző feltárás tervezett költsége

A megelőző feltárás költségkalkulációja a tervezett földmunkák és a feltárandó régészeti lelőhelyek paraméterei (elsősorban az érintett terület nagysága) valamint a Korm. R. 8. számú mellékletében meghatározott maximált hatósági egységárak alapján készült.

Lelőhely azonosítószáma vagy neve	Megelőző feltárás módszere	Maximált hatósági egységár* (nettó)	Feltárandó terület	Kalkulált nettó keretösszeg
Szuhakálló – Pusztatemplom-tól K-re 97719	régészeti megfigyelés	8 000 Ft/óra, de min. 36.000 Ft/nap	-	földmunkák időigényének függvényében
	régészeti megfigyelés keretében végzett bontómunka	3 150 Ft/m ²	az előkerülő jelenségek függvényében	a tervezés jelenlegi fázisában nem kalkulálható
Szuhakálló – Pusztatemplom 97717	régészeti megfigyelés	8 000 Ft/óra, de min. 36.000 Ft/nap	-	földmunkák időigényének függvényében
	régészeti megfigyelés keretében végzett bontómunka	3 150 Ft/m ²	az előkerülő jelenségek függvényében	a tervezés jelenlegi fázisában nem kalkulálható
Szuhakálló – Lajos Új lelőhely	régészeti megfigyelés	8 000 Ft/óra, de min. 36.000 Ft/nap	-	földmunkák időigényének függvényében
	régészeti megfigyelés keretében végzett bontómunka	3 150 Ft/m ²	az előkerülő jelenségek függvényében	a tervezés jelenlegi fázisában nem kalkulálható
Összesen:			nem kalkulálható m²	nem kalkulálható Ft

* Korm. R. 8. mellékletében meghatározott hatósági egységárak szerint.

A megelőző feltárás költségei magukba foglalják a régészeti feltárás terepi munkavégzésén túl – beleértve a feltárás munkafeltételei (dúcolás, melegedő és öltözőhelyiség, wc) biztosítását is – a jogszabályban meghatározott tartalmú dokumentálás és az elsődleges leletfeldolgozás költségeit (Kötv. 22. § (9) bekezdés), azonban nem tartalmazzák a régészeti földmunka (vö.: Kötv. 7. § 31. pont) költségeit. A régészeti feltáráshoz kapcsolódó régészeti földmunka megvalósításáról a beruházó köteles gondoskodni. Ha a beruházó nem tudja biztosítani a földmunkát, akkor a feltárást végző intézmény – a közbeszerzésekről szóló törvény szerint – gondoskodik a régészeti feladatellátáshoz kapcsolódó földmunka elvégzéséről a beruházó költségén (Kötv. 23. § (2) bekezdés). A régészeti földmunkát a feltárás vezetőjének irányításával, régészeti megfigyelés mellett kell végezni, melynek költsége a területen elvégzett megelőző feltárás költségének része (Korm. R. 36. § (2) bekezdés), így erre a tevékenységre külön költség nem számolható el.

A megelőző feltárás pénzügyi elszámolása utólagosan történik, a valós teljesítés (feltárt terület mérete, rétegszámok) alapján (vö.: Kötv. 23/F. § (10) bekezdés). A feltárási projekttervben meghatározott egységáron a 10 méter sugarú poligonon határolt régészetileg pozitív területek számolhatók el. A negatív területek feltárásaért külön költség nem számolható el.

A Kötv. 23/F. § (11) bekezdése szerint a feltárással jogosult intézmény a teljes területű feltárás és az elfedés régészeti előkészítésének összköltségei 10 százalékanak erejéig tartalékot képezhet az esetleges régészeti többletköltségekre. A tartalék a beruházó és a feltárást végző intézmény közötti megállapodás alapján használható fel.

3.3.2. A régészeti megfigyelés költsége

A nagyberuházások esetén az ismert régészeti lelőhelyek területén kívül végzett földmunka régészeti megfigyelésének elszámolása óradíjas rendszerben történik, a valós teljesítés – azaz a megfigyelt földmunkák időtartama – alapján.

A régészeti megfigyelés maximált hatósági egységára 8 000 Ft/óra (nettó), de min. 36.000 Ft/nap.

Régészeti jelenségek előkerülése esetén, a Korm. R. 8. melléklete szerinti **régészeti bontómunka elszámolásának maximált hatósági egységára: 3 150 Ft/m² (nettó).**

3.3.3. A régészeti költségek összesen

Megelőző feltárás (régészeti megfigyelés) nettó költsége	Nem kalkulálható
A régészeti lelőhelyeken kívül végzett földmunkák régészeti megfigyelésének nettó költsége	A tervezés jelenlegi szakaszában nem kalkulálható
Régészeti megfigyelés keretében végzett bontómunka költsége	Nem kalkulálható
Összesen	A tervezés jelenlegi szakaszában nem kalkulálható

A régészeti megfigyelést a kivitelezés földmunkáinak időtartamára kell biztosítani.

3.4. A régészeti feladatellátásra kijelölt intézmény megjelölése

A Kötv. 23/E. § (2) bekezdése alapján, a nagyberuházást megelőző feltárás, illetve nagyberuházáshoz kapcsolódó régészeti megfigyelés esetén a Magyar Nemzeti Múzeum a beruházó szerződéskötési szándékáról, annak kézhezvételét követő 5 napon belül értesíti a nagyberuházás megelőző feltárásának elvégzésére jogosult intézményt és koordinálja a szerződéskötést.

A Kötv. 23/E. § (2a) bekezdése alapján a nagyberuházást megelőző feltárást a gyűjtőterületén érintett vármegyei hatókörű városi múzeum, jelen esetben a Herman Ottó Múzeum (3529 Miskolc, Görgey Artúr u. 28, Tel.: + 36 46 560 170, +36 70 6117 6133) végezheti jogszabályban meghatározottak szerint.

A Kötv. 22. § (11) bekezdés alapján a megelőző feltárással kapcsolatos szerződést a feltárással jogosult intézménynek és a beruházónak a jogszabályban meghatározott adattartalomnak a beruházó által történő rendelkezésre bocsátásától számított 15 napon belül kell megkötöni.

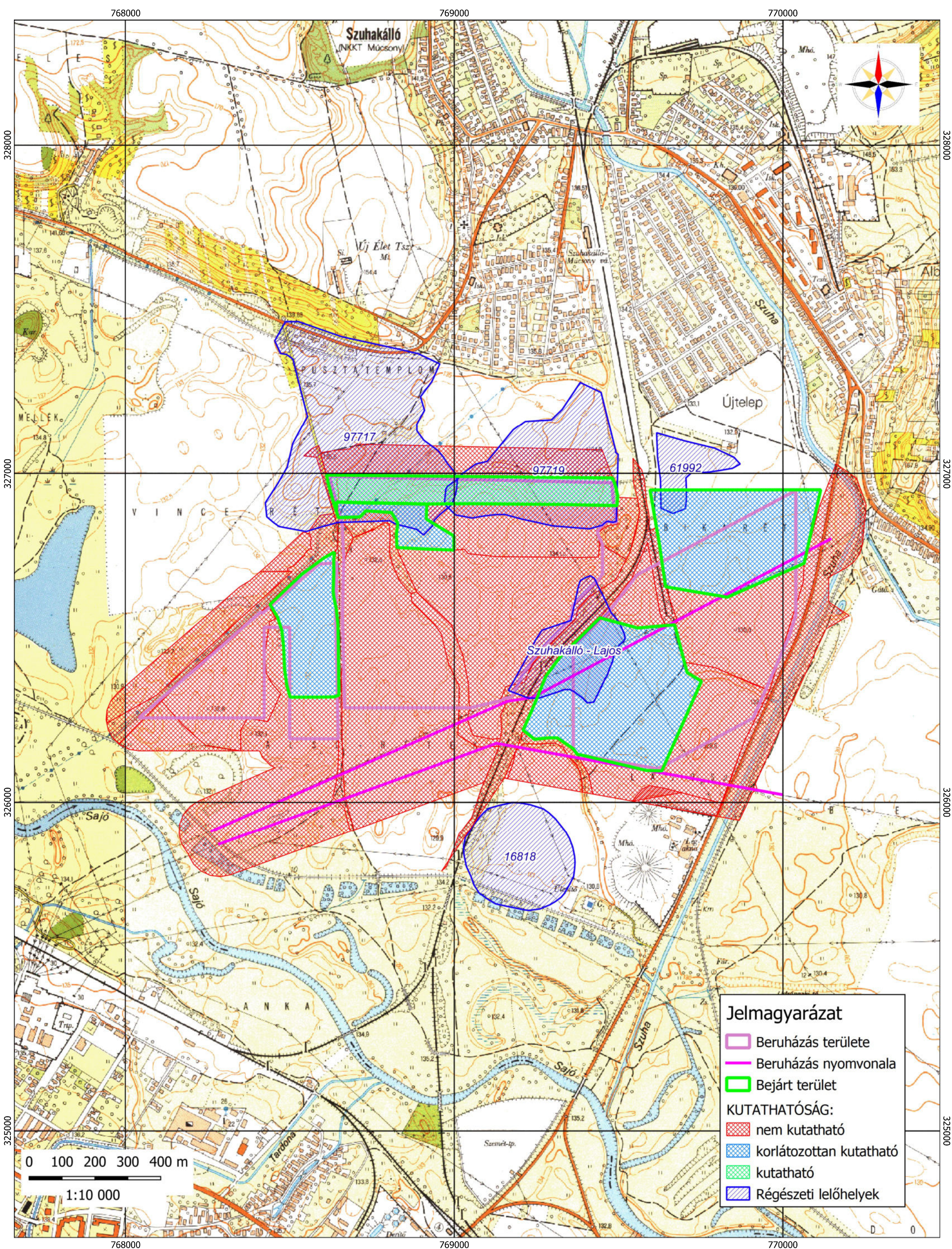
A Kötv. 23/E. § (4) bekezdés alapján, ha a gyűjtőterületén érintett vármegyei hatókörű városi múzeum a megelőző feltárással kapcsolatos szerződést a 22. § (11) bekezdésében meghatározott

15 napos határidőn belül nem köti meg, akkor a Magyar Nemzeti Múzeum gondoskodik a régészeti feladatellátás elvégzéséről.

Nyíregyháza, 2024. január 29.

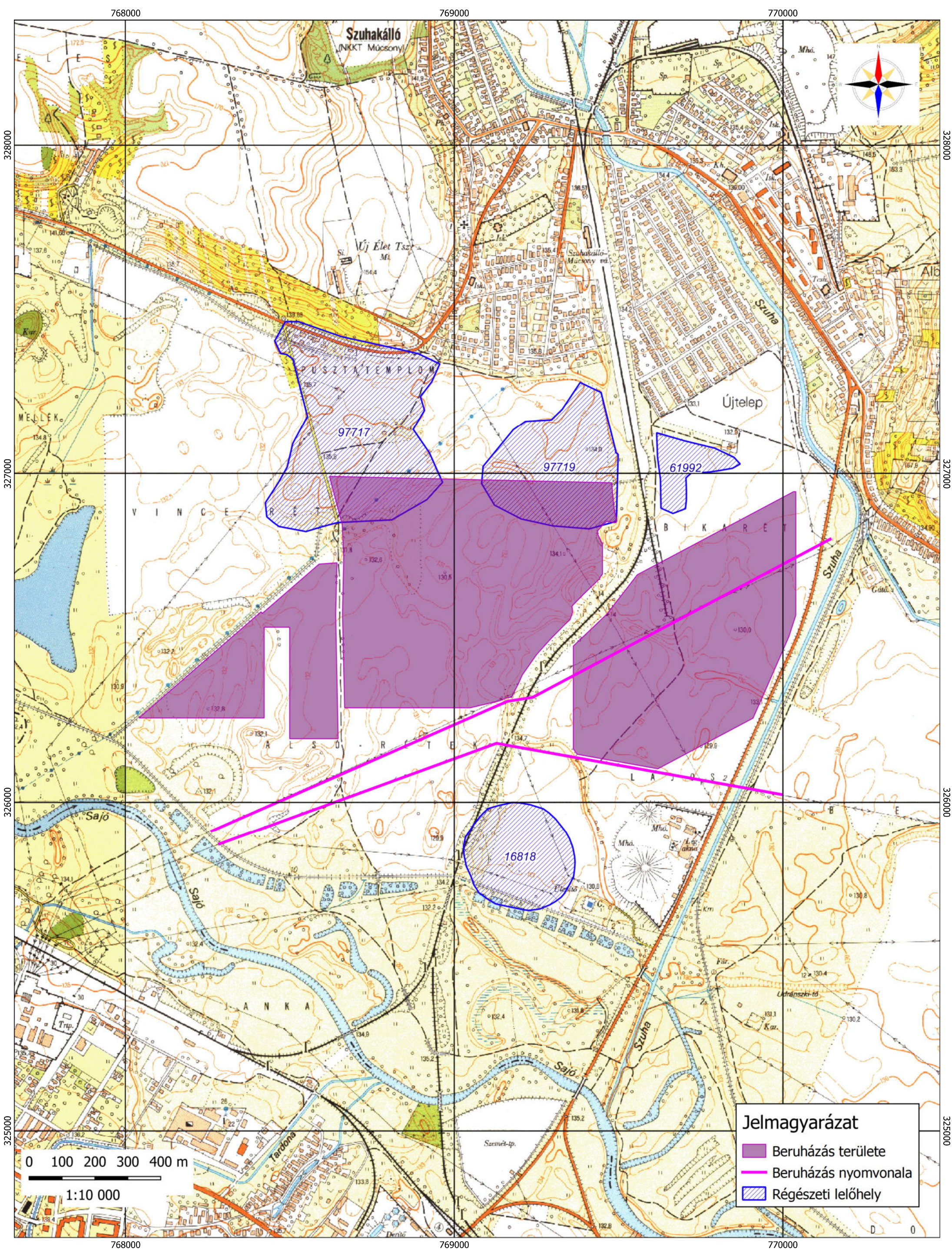


*L. Nagy Márta
régész
Magyar Nemzeti Múzeum*



NEMZETI
RÉGÉSZETI
INTÉZET

Múcsony – Szuhakálló 50 MVA naperőmű (406643)
Előzetes régészeti dokumentáció
TM01. térképmelléklet
A régészeti adatgyűjtés és terepbejárás eredménye és a terepbejárás kutathatósági viszonyai
2024
EOTR térképszelvény: 98-331



NEMZETI
RÉGÉSZETI
INTÉZET

Múcsöny – Szuhakálló 50 MVA naperőmű (406643)
Előzetes régészeti dokumentáció
TM01-01. térképmelléklet
Régészeti adatgyűjtés
2023
EOTR térképszelvény: 98-331