

Erdőhorváti község Önkormányzata (3935 Erdőhorváti, Kassai u. 98.)
Titán Csillag Kft (3528 Miskolc, Zsedényi Béla utca 31.)

Erdőhorváti, 0319 hrsz-ú mezőgazdasági út építése előzetes vizsgálata
(Az európai közösségi jelentőségű természetvédelmi rendeltetésű területekről szóló 275/2004.
(X.8.) Korm. rendelet 14. sz. mellékletének megfelelően)
hatásbecslési dokumentációja

2024



(Piros madárbírs-Cotoneaster integerrimus Medic.)
Készítette: Mercsák József László
élővilág-védelem, tájvédelem szakértő
Engedély száma: Sz-066/2012

Tartalom

1. Azonosító adatok.....	3
2. Az érintett Natura 2000 terület.....	3
3. A terv vagy beruházás	5
4. A terv vagy beruházás kedvezőtlen hatásai.....	15
5. Alternatív <i>(egyéb ésszerű)</i> megoldások.....	17
6. A megvalósítás indokai.....	18
7. A kedvezőtlen hatások mérséklése.....	18
8. Kiegyenlítő <i>(kompenzációs)</i> intézkedések.....	18
9. Felhasznált irodalom.....	19
10. Fotó melléklet.....	20
11. Egyéb melléklet.....	21

Erdőhorváti, 0319 hrsz-ú mezőgazdasági út építése előzetes vizsgálata
(Az európai közösségi jelentőségű természetvédelmi rendeltetésű területekről szóló 275/2004.
(X.8.) Korm. rendelet 14. sz. mellékletének megfelelően)
hatásbecslési dokumentációja

1. Azonosító adatok:

1.1. A terv készítőjének, illetve a beruházónak a neve, címe, elérhetősége:

Kiss Lóránt építőmérnök (3534 Miskolc, Gőz utca 28.)
Erdőhorváti község Önkormányzata (3935 Erdőhorváti, Kassai u. 98.)

1.2. Az adatlap kitöltésében részt vevő személyek, szervezetek neve, címe, elérhetősége, szakmai referenciáinak leírása:

Kiss Lóránt építőmérnök (3534 Miskolc, Gőz utca 28.)
Titán Csillag Kft (3528 Miskolc, Zsedényi Béla utca 31.)
Mercsák József László egyéni vállalkozó (3915 Tarcsl, Klapka utca 14.)
élővilágvédelem, tájvédelem szakértő Engedély száma: Sz-066/2012,

Elérhetősége:

Telefon: +36-47-380-257, +36-47-380-773.

Mobil: +36-30-695-1078

E-mail: mercsak.j.l@t-online.hu

Referenciák: természetvédelemben eltöltött két és fél évtized, kétszázhusz (élővilágvédelem, tájvédelem) ügyben igazságügyi szakértés, hatvan esetben készítettem élővilágvédelem, tájvédelem szakterületen, hatástanulmányokat. Huszonnégy publikációm jelent meg, vizes élőhelyek, madártani, botanikai, füves élőhelyek védelme, védetté nyilvánítások témakörben.

2. Az érintett Natura 2000 terület:

2.1. A Natura 2000 terület neve és kódja, amelyre a terv vagy a beruházás várhatóan hatással van

A terület státusza:

1. különleges madárvédelmi terület: Aggteleki Nemzeti Park Igazgatóság illetékességi területén található különleges madárvédelmi terület: Zempléni-hegység a Szerencsi-domb-sággal és a Hernád-völgyel (Azonosító: HUBN10007)

- . különleges természetmegőrzési területnek jelölt terület
- . kiemelt jelentőségű természetmegőrzési területnek jelölt terület
- . jóváhagyott különleges természetmegőrzési terület
- . jóváhagyott kiemelt jelentőségű természetmegőrzési terület
- . különleges természetmegőrzési terület:
- . kiemelt jelentőségű természetmegőrzési terület:

2. egyéb védelem: Országos Ökológiai Hálózat „pufferterület”

2.2. Azoknak a közösségi jelentőségű fajoknak, illetve élőhelytípusoknak a felsorolása, a-

melyeknek valamely állományára vagy természetvédelmi helyzetére a Natura 2000 területen hatással lehet a terv vagy beruházás

1. Aggteleki Nemzeti Park Igazgatóság illetékességi területén található különleges madárvédelmi terület: Zempléni-hegység a Szerencsi-dombsággal és a Hernád-völgygel (Azonosító: HUBN10007)

Természetvédelmi prioritások és célkitűzések

Prioritás:

„Kiemelt fontosságú cél a következő fajok kedvező természetvédelmi helyzetének fenntartása, helyreállítása:”

A kijelölés alapjául szolgáló és közösségi jelentőségű madárfajok:

Ssz	Magyar név	Latin név
1,	Böلمbika	<i>Botaurus stellaris</i>
2,	Nagy kócsag	<i>Egretta alba</i>
3,	Fekete gólya	<i>Ciconia nigra</i>
4,	Fehér gólya	<i>Ciconia ciconia</i>
5,	Darázsölyv	<i>Pernis apivorus</i>
6,	Barna kánya	<i>Milvus migrans</i>
7,	Rétisas	<i>Haliaeetus albicilla</i>
8,	Kígyászölyv	<i>Circaetus gallicus</i>
9,	Barna rétihéja	<i>Circus aeruginosus</i>
10,	Hamvas rétihéja	<i>Circus pygargus</i>
11,	Békászó sas	<i>Aquila pomarina</i>
12,	Parlagi sas	<i>Aquila heliaca</i>
13,	Kék vércse	<i>Falco vespertinus</i>
14,	Kerecsensólyom	<i>Falco cherrug</i>
15	Haris	<i>Crex crex</i>
16,	Uhu	<i>Bubo bubo</i>
17,	Uráli bagoly	<i>Strix uralensis</i>
18,	Hamvas küllő	<i>Picus canus</i>
19,	Fehérhátú fakopáncs	<i>Dendrocopos leucotos</i>
20,	Kis őrgébics	<i>Lanius minor</i>
21,	Daru	<i>Grus grus</i>
22,	Pajzsos cankó	<i>Philomachus pugnax</i>
23,	Kékes rétihéja	<i>Circus cyaneus</i>
24,	Réti cankó	<i>Tringa glareola</i>
25,	Balkáni fakopáncs	<i>Dendrocopos syriacus</i>
26,	Közép fakopáncs	<i>Dendrocopos medius</i>
27,	Fekete harkály	<i>Dryocopus martius</i>
28,	Kis légykapó	<i>Ficedula parva</i>
29,	Erdei pacsirta	<i>Lullula arborea</i>
30,	Jégmadár	<i>Alcedo atthis</i>
31,	Lappantyú	<i>Caprimulgus europaeus</i>
32,	Örvös légykapó	<i>Ficedula albicollis</i>

33,	Töviszűrő gébics	<i>Lanius collurio</i>
34,	Karvalyposzáta	<i>Sylvia nisoria</i>
35,	Parlagi pityer	<i>Anthus campestris</i>
36,	Vándorsólyom	<i>Falco peregrinus</i>
37,	Halászsas	<i>Pandion haliaetus</i>
38,	Kis sólyom	<i>Falco columarius</i>
39,	Törpesas	<i>Hieraaetus pennatus</i>

Természetvédelmi célkitűzések

Általános célkitűzés:

A Natura 2000 terület természetvédelmi célkitűzése az azon található, a kijelölés alapjául szolgáló közösségi jelentőségű fajok kedvező természetvédelmi helyzetének megőrzése, fenntartása, helyreállítása, valamint a Natura 2000 területek lehatárolásának alapjául szolgáló természeti állapot, illetve a fenntartó gazdálkodás feltételeinek biztosítása.

Specifikus célok

A terület fő célkitűzései:

A területen található fekete gólya (*Ciconia nigra*), darázsölyv (*Pernis apivorus*), kígyászölyv (*Circaetus gallicus*), békászó sas (*Aquila pomarina*), parlagi sas (*Aquila heliaca*), szirti sas (*Aquila chrysaetos*), haris (*Crex crex*), uráli bagoly (*Strix uralensis*), hamvas küllő (*Picus canus*), fehérhátú fakopáncs (*Dendrocopos leucotos*) és közép fakopáncs (*Dendrocopos medius*) állományok megőrzése, illetve növelése.

3. A terv vagy beruházás:

3.1. A Natura 2000 területre hatással lévő terv vagy beruházás bemutatása, céljának meghatározása

Erdőhorváti község Önkormányzata a település külterületén, az Erdőhorváti, 0319 hrsz-ú kivett út (*dűlőút*) kapcsolatot teremt a művelt szőlőtáblák és egyéb mezőgazdasági hasznosítású területek és a belterület között. Az önkormányzat szilárd burkolatú (*beton*) út megépítését tervezi a mezőgazdasági utak fejlesztése pályázaton. A tervezés forgalomszámlálási adatok alapján került kiválasztásra. A tervezett út 585 m hosszúságú, 3,0 m széles, az út mindkét oldalán 0,5 m széles padkával. Az út követi a terep adottságait, hogy a legkevesebb földmunkát igényeljen. További és részletes adatokat tartalmaz az útépités engedélyezési terve. A pályaszerkezet: 15,0 cm homokos kavics, fölötte 20,0 cm alapréteg, legfelül 20,0 cm beton burkolat. A tervezett beruházás országos jelentőségű védett természeti területe nem érint, része a Natura 2000 hálózatnak *Aggteleki Nemzeti Park Igazgatóság illetékességi területén található különleges madárvédelmi terület*: Zempléni-hegység a Szerencsi-dombsággal és a Hernád-völgygel (*Azonosító: HUBN10007*), része a *Nemzeti Ökológiai Hálózat*-nak, mint „pufferterület.” A tervezett út környezetében művelt szőlők, felhagyott-nem művelt területek, a Bárány és Báró kutak vizét levezető patak, útszéli és taposott gyomnövényzet, spontán akácos, melegkedvelő mediterrán cserjés a jellemző a lágyművelés és fásszáru növényzet jelenléte.

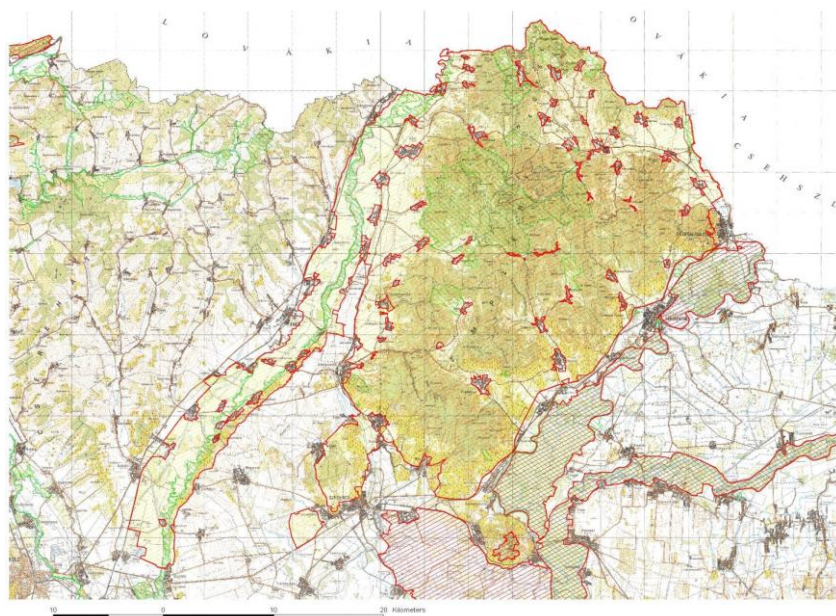
3.2. A terv vagy beruházás mérete, jelentősége, tervezett időtartama

A tervezett út 585 m hosszúságú, 3,0 m széles, az út mindkét oldalán 0,5 m széles padkával. Az út követi a terep adottságait, hogy a legkevesebb földmunkát igényeljen. További és részletes adatokat tartalmaz az útépités engedélyezési terve. A pályaszerkezet: 15,0 cm homokos kavics, fölötte 20,0 cm alapréteg, legfelül 20,0 cm beton burkolat.

Az út építését megelőző fakivágás, cserjeírtás, ha szükséges, március 15 és augusztus 31 közötti vegetációs időszakban a madarak költési és fiókanevelési idejében, nem végezhető. A további terepi munkák, nyomvonal földmunkái, vízelvezető rendszer, az útburkolat elkészítése, betonozás, anyagszállítás már végezhető. A kivitelezési munkák három hónap alatt elvégezhetők.

3.3. A terv vagy beruházás térbeli kiterjedése, az általa igénybe vett terület és az okozott hatás nagysága, kiterjedése, térképi ábrázolása

A tervezett beruházás részletes térképi és szöveges anyagát az útépités engedélyezési terve tartalmazza. Az igénybe vett terület 585 m x 4,0 m, az út két, vagy helyenként egy-egy oldalon a vízelvezető árkok nyomvonalában érintett, tengerszint feletti magassága: 132-194 m.



3.3. A terv helyszíne térképi ábrázolása

3.4. A terv vagy beruházás kivitelezésének várható időtartama, valamint a kivitelezés során várható átmeneti hatások bemutatása

A tervezett beruházás részletes térképi és szöveges anyagát az útépités engedélyezési terve tartalmazza. Az igénybe vett terület 585 m x 4,0 m, az út két, vagy helyenként egy-egy oldalon a vízelvezető árkok nyomvonalában érintett

A tervezett út környezetében művelt szőlők, bodza ültetvények, útszéli és taposott gyomnövényzet, spontán akácos, melegkedvelő mediterrán cserjés a jellemző növényzet.

Az út építését megelőző fakivágás, cserjeírtás, ha szükséges, március 15 és augusztus 31 közötti vegetációs időszakban a madarak költési és fiókanevelési idejében, nem végezhető. A további terepi munkák, nyomvonal földmunkái, vízelvezető rendszer, az útburkolat elkészítése, betonozás, anyagszállítás már végezhető. A kivitelezési munkák három hónap alatt elvégezhetők.

3.5. A terv vagy beruházás megvalósításához szükséges létesítmények ismertetése

A tervezett beruházás részletes térképi és szöveges anyagát az útépités engedélyezési terve tartalmazza. Az igénybe vett terület 585 m x 4,0 m, az út két, vagy helyenként egy-egy oldalon a vízelvezető árkok nyomvonalában érintett, az általam vizsgált terület nagysága: 5,0 ha,

3.6. A terv vagy beruházás hatásterületén lévő természeti állapot ismertetése

Bemutató

Erdőhorváti, község az Észak-Magyarország régióban, Borsod-Abaúj-Zemplén vármegyében, az Északi középhegységben, a Sárospatai járásban, a Nagy-Tolcsva-patak mindkét partján, domb és hegyvidéki település. Jellemző a mezőgazdasági tevékenység, szőlő és borkészítés, gyümölcsstermesztés, erdő és vadgazdálkodás. Kevesebb az ipari tevékenység, de a szőlőgátlás, borturizmus és a hagyományos turizmus egyre népszerűbb. Teljes népessége: 530 fő, (2023.01.01.) területe: 50,11 km². A település tengerszint feletti magassága: 127-145 m.

Földrajzi elhelyezkedés

Erdőhorváti község az Északi középhegység nagytájban, a Zempléni-hegység középtájban, a Hegyalja kistájban helyezkednek el. Alapközete harmadkori és idősebb üledékeken, illetve andeziten, rioliton települt fizikai talajfőlése az agyagos vályog, genetikai talajtípusa az agyagbemosódásos barna erdőtalaj.

Klíma adatok

A napsütés éves összege: 1.900 óra

Az évi felhőzet: 55 % borultság

A derült napok évi száma: 50 nap

A borult napok évi száma: 110 nap

A ködös napok évi száma: 60 nap

Évi középhőmérséklet: 8,5 C°

A fagyos napok száma: 110 nap

Az átlagos évi legmagasabb hőmérséklet: 32,0 C°

Az átlagos évi legalacsonyabb hőmérséklet: - 19,0 C°

Évi párányomás: 7,4 mm

A 14 órás légnedvesség évi átlaga: 62,0 %

Évi csapadékeloszlás: 600 mm

A havas napok évi száma: 25 nap

A szélirányok gyakorisága (*Tarcal állomás adatai alapján*): ÉK-DNy-É-ÉNy-K-Ny-D-DK

A tengerszinti légnyomás: 1016,7 hPa

Növényvilág

Flóratartomány

A terület a Pannóniai flóratartományba (*Pannonicum*) tartozik.

Flóraidék

A magyar Középhegység flóraidéke (*Matricum*).

Flórajárás

Zempléni-hegység (*Tokajense*) flórajárás része.

Vegetáció jellemzése

A tervezett út környezetében művelt szőlők, felhagyott-nem művelt területek, a Bárány és Báráró kutak (*források*) vizét levezető patak, útszéli és taposott gyomnövényzet, spontán akácos, meleg-kedvelő mediterrán cserjés a jellemző a lágyszárú és fásszárú növényzet jelenléte. A helyszíni vizsgálatomat 2024.05.16.-én 5,0 ha-on végeztem.

Társulások és a társulásokat jellemző növényfajok ismertetése

1. *Bojtorjánosok* (*Arctium lappa* R. Tx. 1937)

Ezen belül: Bojtorjános (*Arctietum lappae* Felföldy 1942)

Jellemző növényei: A bojtorjánosokban található fajokból jellemző a közönséges bojtorján (*Arctium lappa*), a fekete üröm (*Artemisia vulgaris*), a fekete peszterce (*Ballota nigra* ssp. *nigra*), az útszéli bogács (*Carduus acanthoides*), a kerek repkény (*Glechoma hederacea*), a fodros lórom (*Rumex crispus*), a fehér mécsvirág (*Silene alba*) és a pitypang (*Taraxacum officinale*).

2. *Útszéli gyomnövényzet* (*Artemisia vulgaris* Lehm. & al. In R. Tx. 1950)

Ezen belül: Mezei aszatos (*Cirsietum lenceolati-arvensis* Morariu 1943)

Jellemző növényei: Uralkodik a közönséges tarackbúza (*Agropyron repens*), gyakori a fekete üröm (*Artemisia vulgaris*), a fekete peszterce (*Ballota nigra* ssp. *nigra*), a mezei és közönséges aszat (*Cirsium arvense*, *Cirsium vulgare*), a bürök (*Conium maculatum*), a kerek repkény (*Glechoma hederacea*), a szúrós gyöngyajak (*Leonurus cardiaca*), a fehér mécsvirág (*Silene alba*), és a pitypang (*Taraxacum officinalis*).

3. *Taposott gyomnövényzet* (*Polygonum arenastrum*-*Poetea annuae* Rivas-Martinez 1975 corr. Rivas-Martinez & al. 1991)

Ezen belül: Angol perje-nagy útifű társulás (*Lolium-Plantaginietum majoris* Beger 1930)

Jellemző növényei: Domináns az angol perje (*Lolium perenne*), de gyakori és jellemző a lándzsás és nagy útifű (*Plantago lanceolata*, *Plantago major*).

4. *Akácosok* (*Robinietae* Jurko ex Hadac & Sefron 1980)

Ezen belül: Rozsnokos akácos (*Bromo sterilis*-*Robinietae* Pócs 1954)

Jellemző növényei: Uralkodó az akác (*Robinia pseudo-acacia*), gyakori fajok a parlagi rózsza (*Rosa gallica*), a meddő rozsnok (*Bromus sterilis*), a betyárkóró (*Erigeron canadensis*) és a fekete bodza (*Sambucus nigra*).

5. *Melegkedvelő szubmediterrán cserjések* (*Berberidion* Br.-Bl. 1950)

Ezen belül: Galagonya-kökény cserjés (*Pruno spinosae*-*Crataegetum* Soó /1927/ 1931)

Jellemző növényei: A gyakori kökény (*Prunus spinosa*) mellett megtalálható az egybibés galagonya (*Crataegus monogyna*), a varjútövis (*Rhamnus catharticus*), a lágyszárú növényfajok közül a fekete üröm (*Artemisia vulgaris*).

(TVK – Természetvédelmi kategóriák /Simon 1988/, SzMT – Szociális Magatartás Típusok /Borhidi 1993/ feltüntetésével)

Nr.	Latin név	Magyar név	TVK	SzMT
1,	<i>Acer campestre</i> L.	mezei juhar	K	G
2,	<i>Acer platanoides</i> L.	korai juhar	K	G
3,	<i>Acer tataricum</i> L.	tatárjuhar	K	S
4,	<i>Acinos arvensis</i> (Lam.) Dandy	parlagi pereszlény	TP	NP
5,	<i>Agrimonia eupatoria</i> L.	közönséges párlófű	TZ	DT
6,	<i>Agropyron repens</i> (L.) P.B.	közönséges tarackbúza	GY	RC
7,	<i>Allium scorodoprasum</i> L. L.	kígyóhagyma	GY	W
8,	<i>Alopecurus pratensis</i> L.	réti ecsetpázsit	E	C
9,	<i>Amaranthus retroflexus</i> L.	szőrös disznóparéj	GY	W
10,	<i>Anthriscus sylvestris</i> (L.) Hoffm.	erdei turbolya	TZ	DT
11,	<i>Arctium lappa</i> L.	közönséges bojtortján	GY	W
12,	<i>Aristolochia clematitis</i> L.	farkasalma	GY	W
13,	<i>Arrhenatherum elatius</i> (L.) Presl.	franciaperje	TZ	DT
14,	<i>Artemisia pontica</i> L.	bárányüröm	K	S
15,	<i>Artemisia vulgaris</i> L.	fekete üröm	GY	W
16,	<i>Atriplex patula</i> L.	terebélyes laboda	GY	W
17,	<i>Ballota nigra</i> L.	fekete peszterce	GY	W
18,	<i>Betula pendula</i> Roth.	nyír	E	C
19,	<i>Bromus sterilis</i> L.	meddő rozsok	GY	RC
20,	<i>Calamagrostis epigeios</i> (L.) Roth	siskanádtippán	TZ	RC
21,	<i>Capsella bursa-pastoris</i> (L.) Medic.	pásztortáska	GY	W
22,	<i>Carduus acanthoides</i> L.	útszéli bogáncs	GY	W
23,	<i>Cerasus fruticosa</i> Pall.	csepleszmegegy	K	G
24,	<i>Cerasus vulgaris</i> Mill.	meggy	G	I
25,	<i>Chelidonium majus</i> L.	vérehullató fecskefű	GY	W
26,	<i>Cichorium intybus</i> L.	mezei katáng	GY	W
27,	<i>Cirsium arvense</i> (L.) Scop.	mezei aszat	GY	RC
28,	<i>Cirsium vulgare</i> (Savi) Ten.	közönséges aszat	GY	W
29,	<i>Chrysanthemum leucanthemum</i> L.	réti margitvirág	K	G
30,	<i>Chrysanthemum vulgare</i> (L.) Bernh.	giliszaűző varádics	K	W
31,	<i>Clematis vitalba</i> L.	erdei iszalag	K	DT
32,	<i>Conium maculatum</i> L.	bürök	GY	RC
33,	<i>Convolvulus arvensis</i> L.	apró szulák	GY	RC
34,	<i>Cornus sanguinea</i> L.	veresgyűrű som	K	G
35,	<i>Corylus avellana</i> L.	mogyoró	K	G
36,	<i>Crataegus monogyna</i> Jacq.	egybibés galagonya	K	G
37,	<i>Cydonia oblonga</i> Mill.	birs	G	I
38,	<i>Dactylis glomerata</i> L.	csomós ebír	TZ	DT
39,	<i>Daucus carota</i> L.	murok	TZ	DT
40,	<i>Dianthus pottederae</i> Kern.	magyar szegfű	K	G
41,	<i>Dorycnium germanicum</i> (Gremli) Rikli	selymes dárdahegy	K	G
42,	<i>Echium vulgare</i> L.	terjőke kígyószisz	TP	W
43,	<i>Erigeron canadensis</i> L.	betyárkóró	GY	AC
44,	<i>Eryngium campestre</i> L.	mezei iringó	TZ	DT
45,	<i>Euphorbia salicifolia</i> Host	fűzlevelű kutyatej	TZ	DT

46,	<i>Falcaria vulgaris</i> Bernh.	sarlófű	GY	W
47,	<i>Festuca rupicola</i> Heuff.	pusztai csenkesz	E	C
48,	<i>Ficaria verna</i> Huds.	salátaboglárka	K	G
49,	<i>Filipendula vulgaris</i> Mönch	koloncos legyezőfű	K	G
50,	<i>Fragaria viridis</i> Duch.	csattogó szamóca	K	G
51,	<i>Galeopsis pubescens</i> Bess.	pelyhes kenderkefű	TZ	G
52,	<i>Galium aparine</i> L.	ragadós galaj	GY	W
53,	<i>Galium mollugo</i> L.	közönséges galaj	K	G
54,	<i>Galium verum</i> L.	tejoltó galaj	K	DT
55,	<i>Geranium pusillum</i> Burm. f.	apró gólyaorr	K	DT
56,	<i>Geum urbanum</i> L.	erdei gyömbérgyökér	K	DT
57,	<i>Glechoma hederacea</i> L.	kerek repkény	K	DT
58,	<i>Hieracium bahini</i> Schult. ex Bess	magas hölgymál	K	G
59,	<i>Hieracium cymosum</i> L.	csomós hölgymál	K	G
60,	<i>Hordeum murinum</i> L.	egérárpa	A	W
61,	<i>Humulus lupulus</i> L.	komló	TZ	DT
62,	<i>Hypericum perforatum</i> L.	közönséges orbáncfű	TZ	DT
63,	<i>Inula britannica</i> L.	réti peremizs	GY	DT
64,	<i>Inula salicina</i> L.	fűzlevelű peremizs	K	G
65,	<i>Koeleria cristata</i> (L.) pers.	karcsú fényperje	K	G
66,	<i>Lactuca serriola</i> L.	keszeg saláta	GY	W
67,	<i>Lathyrus nissolia</i> L.	kacstalan lednek	K	G
68,	<i>Lathyrus tuberosus</i> L.	mogyorós lednek	GY	W
69,	<i>Lepidium draba</i> L.	útszéli zsázsa	GY	W
70,	<i>Ligustrum vulgare</i> L.	közönséges fagyal	E	G
71,	<i>Lolium perenne</i> L.	angolperje	GY	DT
72,	<i>Lotus corniculatus</i> L.	szarvas kerep	TZ	DT
73,	<i>Matricaria maritima</i> (L.) Soó	ebszékfű	GY	W
74,	<i>Melampyrum arvense</i> L.	mezei csormolya	GY	DT
75,	<i>Melandrium album</i> (Mill.) Garcke	fehér mécsvirág	GY	W
76,	<i>Melilotus officinalis</i> (L.) Pall.	orvosi somkóró	TZ	W
77,	<i>Morus alba</i> L.	fehér eper	G	I
78,	<i>Papaver dubium</i> L.	bujdosó mák	GY	W
79,	<i>Papaver rhoeas</i> L.	pipacs	GY	W
80,	<i>Peucedanum carvifolia</i> Vill.	köménylevelű kocsord	K	G
81,	<i>Phleum phleoides</i> (L.) Karsten	sima komócsin	K	G
82,	<i>Phragmites australis</i> (Cav.) Trin.	nád	E	C
83,	<i>Pimpinella saxifraga</i> L.	hasznos földitömjén	K	G
84,	<i>Plantago lanceolata</i> L.	lándzsás útifű	GY	W
85,	<i>Plantago major</i> L.	nagy útifű	GY	W
86,	<i>Polygala comosa</i> Schkuhr	üstökös pacsirtafű	K	G
87,	<i>Polygonum aviculare</i> L.	madárkeserűfű	GY	RC
88,	<i>Populus tremula</i> L.	rezgő nyár	TZ	G
89,	<i>Prunus domestica</i> L.	házi szilva	G	I
90,	<i>Prunus spinosa</i> L.	kökény	TZ	C
91,	<i>Pyrus pyraeaster</i> (L.) Burgsdorf	vadkörte	K	G
92,	<i>Quercus petraea</i> (Mattuschka) Lieblein	kocsánytalan tölgy	E	C

93,	Ranunculus acris L.	réti boglárka	TZ	G
94,	Ranunculus illyricus L.	selymes boglárka	K	S
95,	Rhamnus catharticus L.	varjútövis	K	G
96,	Robinia pseudo-acacia L.	akác	GY	AC
97,	Rosa canina L. s.l.	gyepűrózsa	TZ	DT
98,	Rosa gallica L.	parlagi rózsa	K	G
99,	Rubus caesius L.	hamvas szeder	TZ	DT
100,	Rubus fruticosus s.l.	vad szeder	TZ	DT
101,	Rumex acetosa L.	mezei sóska	TZ	DT
102,	Rumex conglomeratus Murr.	murvás lórom	TZ	DT
103,	Salix alba L.	fehér fűz	E	C
104,	Salix caprea L.	kecskefűz	TZ	DT
105,	Salix fragilis L.	törékeny fűz	K	G
106,	Sambucus ebulus L.	gyalogbodza	GY	W
107,	Sambucus nigra L.	fekete bodza	GY	DT
108,	Sanguisorba minor Scop.	csabaire	K	G
109,	Silene vulgaris (Mönch) Garcke	hólyagos habszegfű	K	G
110,	Solanum dulcamara L.	keserű csucor	TZ	DT
111,	Solanum nigrum L.	fekete csucor	GY	W
112,	Solidago virga-aurea L.	közönséges aranyvessző	K	G
113,	Sonchus oleraceus L.	szelíd csorbóka	GY	W
114,	Stenactis annua (L.) Nees	seprence	TZ	AC
115,	Syringa vulgaris L.	májusi orgona	K	S
116,	Taraxacum officinale Weber ex Wiggers	pongolya pitypang	GY	RC
117,	Thymus glabrescens Willd.	közönséges kakukfű	K	G
118,	Thymus praecox Opiz	korai kakukfű	K	G
119,	Torilis arvensis (Huds.) Link.	vetési tüskemag	GY	W
120,	Tragopogon dubius Scop.	nagy bakszakáll	TZ	DT
121,	Trifolium arvense L.	herehurafű	GY	DT
122,	Trifolium montanum L.	hegyi here	TZ	G
123,	Trifolium pratense L.	réti here	TZ	DT
124,	Tussilago farfara L.	martilapu	TZ	DT
125,	Ulmus minor Mill.	mezei szilfa	K	G
126,	Urtica dioica	nagy csalán	TZ	DT
127,	Verbena officinalis L.	közönséges vasvirág	GY	W
128,	Vicia cracca L.	kaszanyűgbükköny	TZ	DT
129,	Vitis vinifera L.	borszőlő	G	I

Természetvédelmi Érték Kategóriák (TVK)

I. Természetes állapotokra utaló	
unikális fajok	U
fokozottan védett fajok	KV
védett fajok	V
társulásalkotó fajok	E
kísérő fajok	K
pionír fajok	TP
II. Degradációra utaló	

zavarástűrő fajok	TZ
adventív fajok	A
gazdasági növények	G
gyomfajok	GY

Vegetáció értékelése természetvédelmi kategóriák alapján

I. Természetes állapotokra utaló	TVK	Fajszám	%
unikális fajok	U	0	0 %
fokozottan védett fajok	KV	0	0 %
védett fajok	V	0	0 %
társulásalkotó fajok	E	6	5,0%
kísérő fajok	K	42	32,0%
pionír fajok	TP	2	2,0%
II. Degradációra utaló			
zavarástűrő fajok	TZ	30	23,0%
adventív fajok	A	1	1,0%
gazdasági növények	G	5	4,0%
gyomfajok	GY	43	33,0%
Összesen:		129 faj	100%

A táblázatban természetes állapotokra utaló fajok közül dominánsak a kísérő fajok (32,0%), a társulásalkotó fajok (5,0%), és a pionír fajok (2,0%).

A degradációra utaló növényfajok közül dominánsak a gyomfajok (33,0%), a sorrendben következnek a zavarástűrő fajok (23,0%), majd a gazdasági növényfajok (4,0%) legvégén az adventív növényfajok (1,0%)

Nem található a vizsgált területen unikális, fokozottan védett és védett növényfaj.

Állatvilág

A zoológiai felmérés a tavasz végi - nyár eleji időszakban, a szaporodási időszakban történt. Fészektelepek a vizsgált területen nem találhatók.

TÖRZS: GERINCESEK (VERTEBRATA) **OSZTÁLY: KÉTÉLTŰEK (AMPHIBIA)**

Rend: Békák (*Anura*)

Család: Varangyfélék (*Bufonidae*)

Barna varangy – *Bufo bufo* védett

Zöld varangy – *Bufo viridis* védett

Család: Levelibéka-félék (*Hylidae*)

Zöld levelibéka – *Hyla arborea* védett

Család: Valódibéka-félék (*Ranidae*)

Erdei béka – *Rana dalmatina* védett

OSZTÁLY: HÜLLŐK (REPTILIA)

Rend: Pikkelyes hüllők (*Squamata*)

Család: Nyakörvösgyíkfélék (*Lacertidae*)

Fürge gyík – <i>Lacerta agilis</i>	<i>védett</i>
Zöld gyík – <i>Lacerta viridis</i>	<i>védett</i>

Alrend: Kígyók (*Serpentes*)

Család: Siklófélék (*Colubridae*)

Erdei sikló – <i>Elaphe longissima</i>	<i>védett</i>
--	---------------

OSZTÁLY: MADARAK (*AVES*)

Rend: Sólyomalakúak (*Falconiformes*)

Család: Vágómadár-félék (*Accipitridae*)

Egerészöly – <i>Buteo buteo</i>	<i>védett</i>
Karvaly – <i>Accipiter nisus</i>	<i>védett</i>

Rend: Galambalakúak (*Columbiformes*)

Család: Galambfélék (*Columbidae*)

Örvös galamb – <i>Columba palumbus</i>	<i>nem védett</i>
--	-------------------

Rend: Kakukalakúak (*Cuculiformes*)

Család: Kakukfélék (*Cuculidae*)

Kakuk – <i>Cuculus canorus</i>	<i>védett</i>
--------------------------------	---------------

Rend: Bagolyalakúak (*Strigiformes*)

Család: Bagolyfélék (*Strigidae*)

Macskabagoly – <i>Stix aluco</i>	<i>védett</i>
----------------------------------	---------------

Rend: Harkályalakúak (*Piciformes*)

Család: Harkályfélék (*Picidae*)

Fekete harkály – <i>Dryocopus martius</i>	<i>védett</i>
Nagy fakopáncs – <i>Dendrocopos major</i>	<i>védett</i>
Balkáni fakopáncs – <i>Dendrocopos syriacus</i>	<i>védett</i>

Rend: Verébalakúak (*Passeriformes*)

Család: Fecskefélék (*Hirundinidae*)

Molnárfecske – <i>Delichon urbica</i>	<i>védett</i>
Füsti fecske – <i>Hirundo rustica</i>	<i>védett</i>

Család: Varjúfélék (*Corvidae*)

Holló – <i>Corvus corax</i>	<i>védett</i>
Szarka – <i>Pica pica</i>	<i>nem védett</i>
Szajkó – <i>Garrulus glandarius</i>	<i>nem védett</i>

Család: Cinegefélék (*Paridae*)

Szécinege – <i>Parus major</i>	<i>védett</i>
Kék cinege – <i>Parus caeruleus</i>	<i>védett</i>
Barátcinege – <i>Parus palustris</i>	<i>védett</i>
Őszapó – <i>Aegithalos caudatus</i>	<i>védett</i>

Család: Csuszkafélék (*Sittidae*)

Csuszka – <i>Sitta europaea</i>	<i>védett</i>
---------------------------------	---------------

Család: Ökörszemfélék (*Troglodytidae*)

Ökörszem – *Troglodytes troglodytes* védett

Család: Rigófélék (*Turdidae*)

Léprigó – *Turdus viscivorus* védett

Fenyőrigó – *Turdus pilaris* védett

Énekes rigó – *Turdus philomelos* védett

Feketerigó – *Turdus merula* védett

Házi rozsdafarkú – *Phoenicurus ochrurus* védett

Fülemüle – *Luscinia megarhynchos* védett

Vörösbegy – *Erithacus rubecula* védett

Család: Poszátafélék (*Sylviidae*)

Barátkaposzáta – *Sylvia atricapilla* védett

Mezei poszáta – *Sylvia communis* védett

Család: Billegetőfélék (*Motacillidae*)

Barázdabillegető – *Motacilla alba* védett

Család: Gébicsfélék (*Laniidae*)

Tövisszúró gébics – *Lanius collurio* védett

Család: Seregélyfélék (*Sturnidae*)

Seregély – *Sturnus vulgaris* eu. védett

Család: Verébfélék (*Passeridae*)

Házi veréb – *Passer domesticus* eu. védett

Mezei veréb – *Passer montanus* védett

Család: Pintyfélék (*Fringillidae*)

Meggyvágó – *Coccothraustes coccothraustes* védett

Zöldike – *Carduelis chloris* védett

Tengelic – *Carduelis carduelis* védett

Csíz – *Carduelis spinus* védett

Kenderike – *Carduelis cannabina* védett

Süvöltő – *Pyrrhula pyrrhula* védett

Erdei pinta – *Fringilla coelebs* védett

Fenyőpinta – *Fringilla montifringilla* védett védett

Citromsármány – *Emberiza citrinella*

OSZTÁLY: EMLŐSÖK (MAMMALIA)

Rend: Rovarevők (*Insectivora*)

Család: Vakondfélék (*Talpidae*)

Közönséges vakond – *Talpa europaea* védett

Rend: Nyúlalakúak (*Lagomorpha*)

Mezei nyúl – *Lepus europaeus* nem védett

Rend: Ragadozók (*Carnivora*)

Család: Kutyafélék (*Canidae*)

Vörös róka – *Vulpes vulpes* nem védett

Család: Menyétfélék (*Mustelidae*)

Borz – *Meles meles* nem védett

Görény – *Mustela putorius* nem védett

Nyest – *Martes foina* nem védett

Rend: Párosujjú patások (*Artiodactyla*)

Család: Disznófélék (*Suidae*)

Vaddisznó – *Sus scrofa* nem védett

Család: Igazi szarvasok (*Cervidae*)

Őz – *Capreolus capreolus* nem védett

Gímszarvas – *Cervus elaphus* nem védett

Rend: Rágcsálók (*Rodentia*)

Család: Egérfélék (*Muridae*)

Alcsalád: Pocokformák (*Arvicolinae*)

Mezei pocok – *Microtus arvalis* nem védett

Alcsalád: Egérformák (*Murinae*)

Pirók egér – *Apodemus agrarius* nem védett

Közönséges erdeieger – *Apodemus sylvaticus* nem védett

Család: Pelefélek (*Myoxidae*)

Mogyorós pele – *Muscardinus avellanarius* védett

Nagy pele – *Myoxus glis* védett

3.7. A terv vagy beruházás társadalmi, gazdasági következményeinek leírása

Erdőhorváti község Önkormányzata a település külterületén, az Erdőhorváti, 0319 hrsz-ú kivett út (*dűlőút*) kapcsolatot teremt a művelt szőlőtáblák és a belterület között. Az önkormányzat szilárd burkolatú (*beton*) út megépítését tervezi a mezőgazdasági utak fejlesztése pályázatán. A tervezés forgalomszámlálási adatok alapján került kiválasztásra. A tervezett út 585 m hosszúságú, 3,0 m széles, az út mindkét oldalán 0,5 m széles padkával. Az út követi a terep adottságait, hogy a legkevesebb földmunkát igényeljen.

4. A terv vagy beruházás kedvezőtlen hatásai:

4.1. A várható természeti állapotváltozás leírása a terv vagy beruházás megvalósulását követően vagy annak következtében:

A tervezett út megépítése, majd használatba vétele, a környező terület terhelése, kismértékű, jelentősebb forgalom az őszi szüret idején növekszik meg. A téli időszakban, amikor a szőlőben végzett munkák megszűnnek, zavarásmentes.

A terület hasznosítása mellett a természeti értékek megőrzése és kímélete biztosított az itt élő, költő, táplálkozó madárfajok számára.

4.2. A Natura 2000 területen megtalálható, a kijelölés alapjául szolgáló élőhelyekre és fa-

jokra gyakorolt, várhatóan kedvezőtlen hatások leírása

A kijelölés alapjául szolgáló és közösségi jelentőségű madárfajok:

Ssz	<i>A és B kategóriába sorolható madárfajok</i>	<i>Jelenléte</i>
1,	Bölömbika - <i>Botaurus stellaris</i>	<i>nem fészkel</i>
2,	Nagy kócsag - <i>Egretta alba</i>	<i>nem fészkel</i>
3,	Fekete gólya - <i>Ciconia nigra</i>	<i>nem fészkel</i>
4,	Fehér gólya - <i>Ciconia ciconia</i>	<i>nem fészkel</i>
5,	Darázsölyv - <i>Pernis apivorus</i>	<i>nem fészkel</i>
6,	Barna kánya - <i>Milvus migrans</i>	<i>nem fészkel</i>
7,	Rétisas - <i>Haliaeetus albicilla</i>	<i>nem fészkel</i>
8,	Kígyászölyv - <i>Circaetus gallicus</i>	<i>nem fészkel</i>
9,	Barna rétihéja - <i>Circus aeruginosus</i>	<i>nem fészkel</i>
10,	Hamvas rétihéja - <i>Circus pygargus</i>	<i>nem fészkel</i>
11,	Békászó sas - <i>Aquila pomarina</i>	<i>nem fészkel</i>
12,	Parlagi sas - <i>Aquila heliaca</i>	<i>nem fészkel</i>
13,	Kék vércse - <i>Falco vespertinus</i>	<i>nem fészkel</i>
14,	Kerecsensólyom - <i>Falco cherrug</i>	<i>nem fészkel</i>
15,	Haris - <i>Crex crex</i>	<i>nem fészkel</i>
16,	Uhu - <i>Bubo bubo</i>	<i>nem fészkel</i>
17,	Uráli bagoly - <i>Strix uralensis</i>	<i>nem fészkel</i>
18,	Hamvas küllő - <i>Picus canus</i>	<i>táplálkozik</i>
19,	Fehérhátú fakopáncs - <i>Dendrocopos leucotos</i>	<i>nem fészkel</i>
20,	Kis örgébics - <i>Lanius minor</i>	<i>nem fészkel</i>
21,	Daru - <i>Grus grus</i>	<i>nem fészkel</i>
22,	Pajzsos cankó - <i>Philomachus pugnax</i>	<i>nem fészkel</i>
23,	Kékes rétihéja - <i>Circus cyaneus</i>	<i>nem fészkel</i>
24,	Réti cankó - <i>Tringa glareola</i>	<i>nem fészkel</i>
25,	Balkáni fakopáncs - <i>Dendrocopos syriacus</i>	<i>táplálkozik</i>
26,	Közép fakopáncs - <i>Dendrocopos medius</i>	<i>táplálkozik</i>
27,	Fekete harkály - <i>Dryocopus martius</i>	<i>táplálkozik</i>
28,	Kis légykapó - <i>Ficedula parva</i>	<i>táplálkozik</i>
29,	Erdei pacsirta - <i>Lullula arborea</i>	<i>táplálkozik</i>
30,	Jégmadár - <i>Alcedo atthis</i>	<i>nem fészkel</i>
31,	Lappantyú - <i>Caprimulgus europaeus</i>	<i>nem fészkel</i>
32,	Örvös légykapó - <i>Ficedula albicollis</i>	<i>táplálkozik</i>
33,	Tövisszűrő gébics - <i>Lanius collurio</i>	<i>fészkel</i>
34,	Karvalyposzáta - <i>Sylvia nisoria</i>	<i>fészkel</i>
35,	Parlagi pityer - <i>Anthus campestris</i>	<i>nem fészkel</i>
36,	Vándorsólyom - <i>Falco peregrinus</i>	<i>nem fészkel</i>
37,	Halászsas - <i>Pandion haliaetus</i>	<i>nem fészkel</i>
38,	Kis sólyom - <i>Falco columarius</i>	<i>nem fészkel</i>
39,	Törpesas - <i>Hieraaetus pennatus</i>	<i>nem fészkel</i>

4.3. A Natura 2000 területen megtalálható, a kijelölés alapjául szolgáló élőhelyek és fa-jok természetvédelmi helyzetében várható kedvezőtlen hatások becsült mértéke

A kijelölés alapjául szolgáló és közösségi jelentőségű madárfajok:

Ssz	A és B kategóriába sorolható madárfajok	Hatás
1,	Bölömbika - <i>Botaurus stellaris</i>	nincs hatással
2,	Nagy kócsag - <i>Egretta alba</i>	nincs hatással
3,	Fekete gólya - <i>Ciconia nigra</i>	nincs hatással
4,	Fehér gólya - <i>Ciconia ciconia</i>	nincs hatással
5,	Darázsölyv - <i>Pernis apivorus</i>	nincs hatással
6,	Barna kánya - <i>Milvus migrans</i>	nincs hatással
7,	Rétisas - <i>Haliaeetus albicilla</i>	nincs hatással
8,	Kígyászölyv - <i>Circaetus gallicus</i>	nincs hatással
9,	Barna rétihéja - <i>Circus aeruginosus</i>	nincs hatással
10,	Hamvas rétihéja - <i>Circus pygargus</i>	nincs hatással
11,	Békászó sas - <i>Aquila pomarina</i>	nincs hatással
12,	Parlagi sas - <i>Aquila heliaca</i>	nincs hatással
13,	Kék vércse - <i>Falco vespertinus</i>	nincs hatással
14,	Kerecsensólyom - <i>Falco cherrug</i>	nincs hatással
15,	Haris - <i>Crex crex</i>	nincs hatással
16,	Uhu - <i>Bubo bubo</i>	nincs hatással
17,	Uráli bagoly - <i>Strix uralensis</i>	nincs hatással
18,	Hamvas küllő - <i>Picus canus</i>	nincs hatással
19,	Fehérhátú fakopáncs - <i>Dendrocopos leucotos</i>	nincs hatással
20,	Kis örgébics - <i>Lanius minor</i>	nincs hatással
21,	Daru - <i>Grus grus</i>	nincs hatással
22,	Pajzsos cankó - <i>Philomachus pugnax</i>	nincs hatással
23,	Kékes rétihéja - <i>Circus cyaneus</i>	nincs hatással
24,	Réti cankó - <i>Tringa glareola</i>	nincs hatással
25,	Balkáni fakopáncs - <i>Dendrocopos syriacus</i>	nincs hatással
26,	Közép fakopáncs - <i>Dendrocopos medius</i>	nincs hatással
27,	Fekete harkály - <i>Dryocopus martius</i>	nincs hatással
28,	Kis légykapó - <i>Ficedula parva</i>	nincs hatással
29,	Erdei pacsirta - <i>Lullula arborea</i>	nincs hatással
30,	Jégmadár - <i>Alcedo atthis</i>	nincs hatással
31,	Lappantyú - <i>Caprimulgus europaeus</i>	nincs hatással
32,	Örvös légykapó - <i>Ficedula albicollis</i>	nincs hatással
33,	Tövisszűrő gébics - <i>Lanius collurio</i>	nincs hatással
34,	Karvalyposzáta - <i>Sylvia nisoria</i>	nincs hatással
35,	Parlagi pityer - <i>Anthus campestris</i>	nincs hatással
36,	Vándorsólyom - <i>Falco peregrinus</i>	nincs hatással
37,	Halászsas - <i>Pandion haliaetus</i>	nincs hatással
38,	Kis sólyom - <i>Falco columarius</i>	nincs hatással
39,	Törpesas - <i>Hieraaetus pennatus</i>	nincs hatással

5. Alternatív (egyéb ésszerű) megoldások:

5.1. A tervező, illetve beruházó által tanulmányozott alternatív megoldások bemutatása

A tervezett út 585 m hosszúságú, 3,0 m széles, az út mindkét oldalán 0,5 m széles padkával. Az út követi a terep adottságait, hogy a legkevesebb földmunkát igényeljen. További és részletes adatokat tartalmaz az útépités engedélyezési terve. A pályaszerkezet: 15,0 cm homokos kavics, fölötte 20,0 cm alaprétteg, legfelül 20,0 cm beton burkolat.

Az út építését megelőző fakivágás, cserjeirtás, ha szükséges, március 15 és augusztus 31 közötti vegetációs időszakban a madarak költési és fiókanevelési idejében, nem végezhető. A további terepi munkák, nyomvonal földmunkái, vízelvezető rendszer, az útburkolat elkészítése, betonozás, anyagszállítás már végezhető. A kivitelezési munkák három hónap alatt elvégezhetők. A kivitelezéshez használt gépi berendezések és anyagszállítást végző gépjárművek csak jó állapotban levő, karbantartott, jó műszaki állapotban vehetnek részt a kivitelezésben, hogy megelőzhető legyen a meghibásodás és alacsony legyen a környezeti kockázat.

5.2. A szóba jöhető alternatív megoldások megvalósítását megnehezítő vagy kizáró okok leírása: Az alternatív megoldások megvalósítása nem jár nehezítő, vagy kizáró okokkal.

6. A megvalósítás indokai

6.1. A terv vagy beruházás megvalósítása szükségszerűségének ismertetése

Erdőhorváti község Önkormányzata a település külterületén, az Erdőhorváti, 0319 hrsz-ú kivett út (*dűlőút*) kapcsolatot teremt a művelt szőlőtáblák és a belterület között. Az önkormányzat szilárd burkolatú (*beton*) út megépítését tervezi a mezőgazdasági utak fejlesztése pályázatán. A tervezés forgalomszámlálási adatok alapján került kiválasztásra. A tervezett út 585 m hosszúságú, 3,0 m széles, az út mindkét oldalán 0,5 m széles padkával. Az út követi a terep adottságait, hogy a legkevesebb földmunkát igényeljen. További és részletes adatokat tartalmaz az útépítés engedélyezési terve. A pályaszerkezet: 15,0 cm homokos kavics, fölötte 20,0 cm alapréteg, legfelül 20,0 cm beton burkolat.

6.2. A terv vagy a beruházás megvalósításának szükségszerűségét a következő indokok valamelyike támasztja alá

- társadalmi vagy gazdasági természetű kiemelt fontosságú közérdek (*amennyiben az kiemelt jelentőségű élőhelytípust vagy fajt nem veszélyeztet*)
- emberi egészség vagy élet védelme
- a közbiztonság fenntartása, megőrzése vagy helyreállítása
- a környezet szempontjából kiemelt jelentőségű kedvező hatás elérése
- a fenti kategóriákba nem sorolható, egyéb kiemelt fontosságú közérdek (*amennyiben az kiemelt jelentőségű élőhelytípust vagy fajt veszélyeztet*)

7. A kedvezőtlen hatások mérséklése:

Kedvezőtlen hatások a közösségi jelentőségű madárfajokra nincsenek, az itt élő élővilág a rövid ideig tartó, mérsékelt zavaráshoz alkalmazkodni tud.

8. Kiegyenlítő (kompenzációs) intézkedések:

Az elvégzett vizsgálatok alapján: a közösségi jelentőségű (*Natura 2000*) madárfajokra közvetlenül nincsenek, az itt élő élővilág a rövid ideig tartó, mérsékelt zavaráshoz alkalmazkodni tud, ezért az ismertetett előírásokon kívül, kiegészítő intézkedések előírását nem tartom szükségesnek.

A hatásbecslés összefoglalása

Erdőhorváti község Önkormányzata a település külterületén, az Erdőhorváti, 0319 hrsz-ú ki-

vett út (*dűlőút*) kapcsolatot teremt a művelt szőlőtáblák és a belterület között. Az önkormányzat szilárd burkolatú (*beton*) út megépítését tervezi a mezőgazdasági utak fejlesztése pályázatán. A tervezés forgalomszámlálási adatok alapján került kiválasztásra. A tervezett út 585 m hosszúságú, 3,0 m széles, az út mindkét oldalán 0,5 m széles padkával. Az út követi a terep adottságait, hogy a legkevesebb földmunkát igényeljen. További és részletes adatokat tartalmaz az útépités engedélyezési terve. A pályaszerkezet: 15,0 cm homokos kavics, fölötte 20,0 cm alapréteg, legfelül 20,0 cm beton burkolat.

A tervezett útépités az Erdőhorváti 0319 hrsz-ú jelenleg is kivett dűlőút nyomvonalán halad az *Aggteleki Nemzeti Park Igazgatóság illetékességi területén található különleges madárvédelmi terület*: Zempléni-hegység a Szerencsi-dombsággal és a Hernád-völgygel (*Azonosító: HU-BN10007*), a Nemzeti Ökológiai Hálózat részeként, mint „pufferterület” funkcionál. Ez szükségessé teszi a Natura 2000-es jelölő fajokat és élőhelyeket érő hatások bemutatását az európai közösségi jelentőségű természetvédelmi rendeltetésű területekről szóló 275/2004. (X.8.) Kormányrendelet 10.§ (1) bekezdésében előírt és a 266/2008. (XI.6.) Kormányrendelettel módosított hatásbecslési dokumentáció alapján.

Az érintett Natura 2000-es területen összesen 39 (*A és B kategóriába sorolható*) közösségi jelentőségű madárfajra végeztem el a hatásbecslést.

Az elvégzett hatásbecslése eredménye a következő:

Nincs hatással: 39 (*A és B kategóriába sorolható*) közösségi jelentőségű madárfajra. Az elvégzett vizsgálatok alapján megállapítható, hogy a beruházással érintett bányatelek az *Aggteleki Nemzeti Park Igazgatóság illetékességi területén található különleges madárvédelmi terület*: Zempléni-hegység a Szerencsi-dombsággal és a Hernád-völgygel (*Azonosító: HUBN10007*) területébe esik, a Nemzeti Ökológiai Hálózat részeként, mint „pufferterület” -re nincs hatással, a környező terület természeti állapotát nem veszélyezteti.

Az elvégzett vizsgálatok és információk alapján további részletes vizsgálatok lefolytatása természetvédelmi szempontból nem indokolt.

9. Felhasznált irodalom:

Dr. Keve András.: Magyarország madarainak névjegyzéke Nomenclator avium hungarica. Madártani Intézet kiadványa. Budapest 1960

Borhidi Attila és Sántha Antal.: Vörös Könyv Magyarország növénytakarulásairól I – II. kötet. TermészetBÚVÁR Alapítvány Kiadó Budapest, 1999.

Simon Tibor.: A magyarországi edényes flóra határozója Harasztok – virágos növények. Tankönyvkiadó, Budapest 1992

Országos Meteorológiai Intézet.: Magyarország éghajlati atlasza Akadémiai Kiadó. Budapest, 1960

Borsod-Abaúj-Zemplén megye: Megyei Környezetvédelmi Program 2003. CD lemez

Internet.: Természetvédelmi Információs Rendszer Közösségszolgálati Modul

Internet.: A Magyar Állami Természetvédelem Hivatalos Honlapja

Internet.: OKIR map

Mercsák József László
élővilágvédelem, tájvédelem szakértő
Engedély száma: Sz-066/2012
3915 Tarcsl, Klapka utca 14.



Mercsák József László
élővilágvédelem, tájvédelem szakértő

Tarcsl, 2024.05. 21.

10. Fotó melléklet:



1. ábra.: Az út jelenlegi állapota



2. ábra.: Az út a lakott terület határán

11. Egyéb melléklet:



ORSZÁGOS KÖRNYEZETVÉDELMI, TERMÉSZETVÉDELMI ÉS VÍZÜGYI FŐFELÜGYELŐSÉG



Iktatószám: 14/7516-3/2012.
Ügyintéző: dr. Gerecz Nóra
Szakmai ügyintézők: Kellner Szilárd
Hévízi Gergely

Tárgy: Szakértői tevékenység engedélyezése
Nyilvántartási szám: SZ-066/2012.

HATÁROZAT

Mercsák József László (lakik: 3915 Tarcal, Klapka u. 14.) kérelmezőt, aki

született:

anyja ne

diploma (oklevél) kiállítója, száma, kelte:

Nyíregyházi Főiskola (a GATE Mezőgazdasági Főiskolai Karának jogutód intézménye);
L.210/2001.; 2001. június 23.

szakképzettsége:

agrármérnök

SZTV **Élővilágvédelem**
SZTjV **Tájvédelem**

szakterületeken a 297/2009. (XII. 21.) Korm. rendelet 1. § (3) bekezdés a) pont ab) alpontja, a 8. §, valamint a 9. § (1) bekezdése alapján nyilvántartásba vettem, számára a szakértői tevékenységet engedélyezem.

A névjegyzéki bejegyzés visszavonásig érvényes.

Budapest, 2013. február „ 11 ”

Tolnai Jánosné Dr.
főigazgató megbízásából

Kavaleczné dr. Komolai Edina
mb. főosztályvezető

1016 Budapest, Mészáros u. 58/a, Telefon: 224-9100 Fax: 224-9162	Levélcím: 1539 Bp. Pf. 675	www.orszagoszoldhatosag.gov.hu orszagos@zoldhatosag.hu
---	----------------------------	---

Felelősségvállalási nyilatkozat

Alulírott

név: **Mercsák József László egyéni vállalkozó**

lakcím: **3915 Tarcál, Klapka utca 14.**

születési hely, idő:

anyja neve:

személyigazolvány szám:

szakértői engedély száma: **Sz-066/2012 élővilágvédelem, tájvédelem szakterület**

A dokumentációban szereplő megállapításokat a hatályos jogszabályok, szabványok, környezet- és természetvédelmi, erdővédelmi követelmények szem előtt tartásával tettem meg, támaszkodva a szakirodalomra, eddigi tanulmányaimra, tapasztalataimra. A dokumentációba foglalt adatok, megállapítások valóságáért a felelősséget vállalom, büntetőjogi felelősségem tudatában kijelentem, hogy a dokumentumok tartalma megfelel a valóságnak.

Mercsák József László
elővilágvédelem, tájvédelem szakértő
Engedély száma: Sz-066/2012
3915 Tarcál, Klapka utca 14.



Tarcál, 2024.05. 21.

Mercsák József László