



BORSOD-ABAÚJ-ZEMPLÉN VÁRMEGYEI KORMÁNYHIVATAL

Iktatószám: BO/32/03768- 66/2024.

Ügyintéző: Gelencsér Kovács Ivett

Tárgy: SZIGETKAVICS Kft. (Budapest) által tervezett „Hejőszalonta III. - homok, átmeneti törmelékes nyersanyagok” védőnevű bánya létesítésére és bányászati tevékenység végzésére vonatkozó környezetvédelmi engedély

HATÁROZAT

- I. A **SZIGETKAVICS Kft. (1239 Budapest, Grassalkovich út 255.; KÜJ: 101451097)** részére az „Hejőszalonta III. - homok, átmeneti törmelékes nyersanyagok” (KTJ: 103122161) védőnevűre **tervezett bányatelek** létesítésére és üzemeltetésére vonatkozó

környezetvédelmi engedélyt megadom.

Az engedély érvényességi ideje: 2035. december 31.

Engedélyezett termelés (homok-kavicsos homok-agyagos homok összesen):

500 000 m³/év (937 500 tonna/év)

- II. **Engedélyes és az engedélyezett létesítmény a környezeti hatástanulmány alapján**

1. Környezethasználó/engedélyes:

Kérelmező: SZIGETKAVICS Kft.

Székhelye: 1239 Budapest, Grassalkovich út 255.

2. A tevékenység által érintett terület:

A tervezett bányatelek Borsod-Abaúj-Zemplén vármegyében, Hejőszalonta község külterületén helyezkedik el, a településtől DNY-i irányban.

A tervezett bányatelek területe 152 ha 4423 m²

Fedőlap magassága: +70,3 mBf.

Alaplap magassága: +103,0 mBf.

1. ábra A bánya átnézetes térképe



A bányatelek által érintett ingatlanok:

Helyrajzi számok (Hejőszalonta)	Művelési ág
070/5	a) szántó b) fásított terület c) kivett saját használatú út f) szántó g) fásított terület h) erdő j) rét k) erdő l) szántó
071/5	a) rét b) szántó
074/3	erdő
074/4	a) szántó b) rét
077/3	a) szántó b) rét
077/16	a) szántó b) rét
077/17	a) szántó b) rét
077/34	a) szántó
082/3	szántó
082/4	szántó
082/5	szántó
082/6	szántó
082/7	szántó
082/8	erdő
082/9	szántó
082/10	a) szántó b) rét

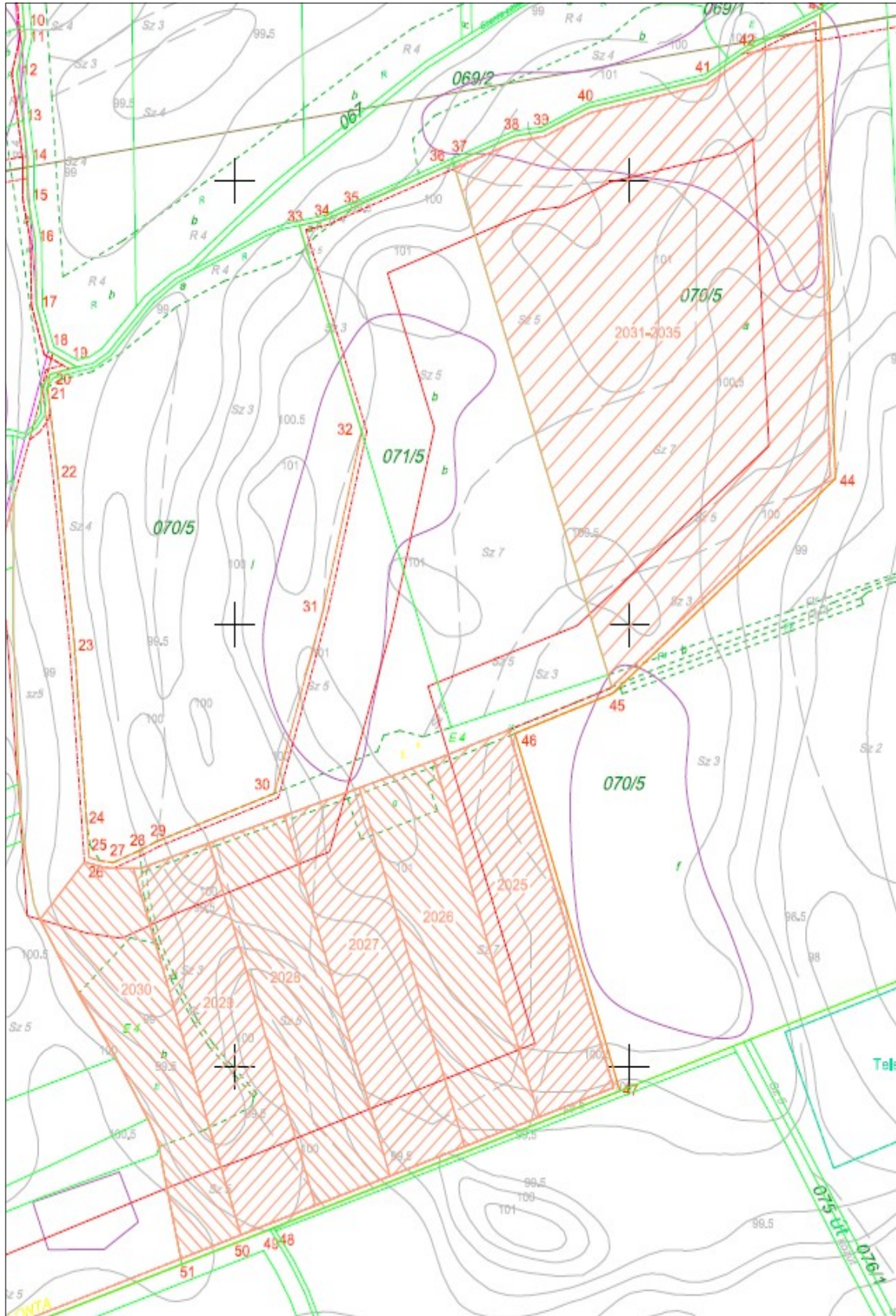
A bányatelek sarokponti EOv koordinátái:

Sarokpont	Y (m)	X (m)	Z (mBf)
1	785 167,40	289 016,29	101,0
2	785 553,79	288 896,01	100,5
3	785 585,58	288 888,10	100,5
4	785 621,71	288 886,76	100,5
5	785 766,61	288 907,14	100,0
6	785 767,17	288 900,60	100,0
7	785 770,58	288 860,66	100,0
8	785 792,32	288 808,18	100,0
9	785 784,35	288 771,28	99,5
10	785 787,23	288 740,28	99,0
11	785 788,24	288 729,41	99,0
12	785 779,99	288 696,92	99,0
13	785 786,20	288 654,60	99,0
14	785 790,80	288 620,40	99,0
15	785 790,80	288 584,80	99,0
16	785 798,60	288 546,20	99,0
17	785 799,80	288 488,40	99,0
18	785 811,80	288 446,80	99,0
19	785 840,60	288 432,00	99,0
20	785 813,40	288 425,40	99,0
21	785 810,92	288 413,59	99,0
22	785 821,08	288 337,75	99,0
23	785 838,39	288 180,08	99,0
24	785 850,31	288 024,22	99,0
25	785 853,05	287 989,07	99,0
26	785 863,88	287 986,29	99,0
27	785 877,34	287 984,48	99,0
28	785 904,25	287 995,51	99,0
29	785 921,68	288 003,71	99,6
30	786 040,62	288 047,02	100,0
31	786 090,49	288 214,38	101,0
32	786 128,97	288 373,47	101,0
33	786 065,78	288 559,84	99,2
34	786 091,88	288 564,85	99,5
35	786 124,24	288 577,62	99,5
36	786 213,11	288 612,71	99,9
37	786 221,73	288 616,11	100,0
38	786 283,77	288 640,60	100,5
39	786 312,22	288 644,99	101,2
40	786 358,24	288 666,18	101,2
41	786 476,79	288 692,07	101,0
42	786 519,78	288 718,34	101,5
43	786 592,91	288 751,21	101,5
44	786 608,44	288 331,31	98,8
45	786 382,83	288 137,27	100,5
46	786 284,12	288 101,16	100,7
47	786 390,34	287 778,34	99,8
48	786 040,04	287 654,79	100,0
49	786 0,36,13	287 653,41	100,0
50	786 000,00	287 640,67	100,3
51	785 947,01	287 621,98	100,5
52	785 601,25	287 500,03	98,0
53	785 489,5	287 460,62	97,2
54	785 350,03	287 411,43	98,0
55	785 145,20	287 339,18	99,6
56	785 128,65	287 333,34	99,5

Sarokpont	Y (m)	X (m)	Z (mBf)
57	785 115,41	287 331,66	99,5
58	785 095,10	287 433,72	97,5
59	785 092,85	287 445,02	98,0
60	785 081,78	287 500,59	99,0
61	785 075,74	287 530,98	99,0
62	785 060,36	287 608,22	101,0
63	785 041,51	287 702,94	100,9
64	785 032,87	287 746,33	100,4
65	785 027,42	287 767,46	100,4
66	785 021,23	287 791,47	100,3
67	785 018,90	287 800,51	100,3
68	785 005,23	287 853,55	100,1
69	784 981,57	287 928,52	100,0
70	784 967,65	287 970,95	99,5
71	784 958,12	288 000,00	99,5
72	784 932,03	288 079,55	99,5
73	784 930,74	288 083,49	99,5
74	785 002,40	288 104,40	99,5
75	785 676,01	288 342,28	100,0
76	785 607,02	288 538,31	100,5
77	785 310,67	288 492,04	99,5
78	785 073,72	288 403,84	100,1
79	784 936,45	288 355,53	99,7
80	784 847,25	288 324,13	100,0
81	784 818,65	288 399,38	100,5
82	784 802,74	288 441,22	100,5
83	784 800,61	288 446,83	100,5
84	784 804,85	288 453,91	100,5
85	784 850,37	288 529,96	100,6
86	784 875,19	288 571,43	100,6
87	784 888,01	288 591,18	100,7
88	784 928,58	288 653,64	100,7
89	784 984,54	288 739,82	100,8
90	785 068,36	288 871,45	101,0
91	785 091,41	288 907,65	100,9

A bányatelek ásványvagyon (m³)

Nyersanyag neve és kódja	Földtani	Pillérben lekötött	Műrevaló
Kavicsos homok (kódja 1472)	27.534.250	8.300.156	19.234.094
Homok(kódja 1453)	3.891.474	358.189	3.533.285
Agyagos törmelék (kódja 1473)	2.156.267	326.633	1.829.634

2. ábra Becsült ingatlan-igénybevételi terv (2024-2035 közötti időszakban)

3. A tervezett kitermelés:

A termelés napi 2 x 8 órában tervezett, két műszakban, nappali időszakban.

Művelési rendszer: sekély mélységű külfejtés; haladó rézsűfalas művelés, víz alóli kotrással.

Fejtési mód: mélyásós szerelékű hidraulikus, vonóvedres kotróval.

A művelés folyamán három szintet, egy letakarító és két termelő szintet (száraz kavicsszelet lefejtésének és a vízszint alatti kavicszelet lefejtésének a szintje) képeznek ki.

A bánya idényjellegű szüneteltetése téli időszakban (december 15. és január 15. között) várható időjárástól függően.

A foglalkoztatottak tervezett létszáma: 15 fő.

Feltárás

Az átlag 40 cm vastagságú humusz és az átlag 80 cm vastagságú fedő letermelése sávokban tervezett, mely sávok szélessége 20 méter, hossza 100 méter.

Mértéke 200 m³/óra meddő termelés.

A feltárás kb. 1/3-ad résszel megelőzi a termelést, tehát összességében legfeljebb 2 hektár nagyságú a lehumuszolt, de még nem kitermelt terület.

Az egyidejű nyitott feltárással érintett felület nagysága 2000 m².

- a területet fedő növényzet letakarítása kézi vagy gépi erővel.

- a termőtalaj eltávolítása és deponálása.

A termőtalajt dózerrel vagy gumikerekes homlokrakodógéppel humuszdepóba szállítják, ahonnan a tájrendezés során kerül felhasználásra. Mennyisége várhatóan 6000 m³, felülete 4500 m².

A humuszdepók karbantartásáról és gyomtalanításáról időközben, folyamatosan gondoskodnak.

A haszonanyag ásványi nyersanyag fedőt torlasztással távolítják el tolólapos munkagéppel, gumikerekes homlokrakodóval vagy lánctalpas árokásó-szerelékű kotróval.

Fejtés

A kutatás szerint 10 m³/m² a várható haszonanyag előfordulás, azaz az 500 000 m³ éves termeléshez 50 ezer m² földterületet vesznek igénybe.

A víz alóli kitermelés úszó kotrógéppel tervezett; a rézsű dőlésszöge 20° alatti a rézsűcsúszás megakadályozására. A termelvény a művelési partvonallal párhuzamos szállítószalagra kerül. A jövesztett anyag a készletdepóniában víztartalma jelentős részét elveszti. A bányából nem száraz állapotú termelvényt szállítanak, hanem földnedves állapotú.

Feldolgozás

Az osztályozómű fix telepítésű, vasszerkezetű állványos, vibrátorral, rostákkal felszerelt.

A szalagon érkező kavics a kulé anyagot leválasztó egységű vibrátorra kerül, ahonnan a leválasztott (32 – 63 mm) anyag deponáló szalagon a kulédepóniába kerül, innen értékesítés esetén a homlokrakodók a szállító gépkocsikra rakják.

Az áthullott anyag (0 – 32 mm) depóniába kerül, ahonnan vagy közvetlen értékesítik vagy tovább osztályozzák.

Az osztályozandó homokos kavics 3 síkú vibrátorra kerül, ahonnan négy frakciót különítenek el:

0 – 4 mm, 4 – 8 mm, 8 – 16 mm és 16 – 32 mm.

A szemes termékek deponáló szalagokkal depóniákba, majd onnan értékesítésre kerülnek.

A 0 – 4 mm-es homokfrakció víztelenítő berendezésen keresztül deponáló szalagra kerül, melyen homokdepóniába juttatják.

Az osztályozás során a kitermelt anyagot mossák, melyhez a technológiai (mosó)víz a bányatóból nyerik.

A 0,063 mm-nél kisebb frakció (homok, iszap- és agyagszemcsék keveréke) zagyvezetéken a bányatób már kitermelt részébe kerül. A zagyból a szilárd részecskék kiülepednek, a víztartalom pedig teljes egészében visszakerül a bányatóba.

Az osztályozás bányatelken kívül, a Hejőszalonta 076/2 hrsz.-ú területen tervezett a Hejőpapi 073/5 hrsz.-ú lerakóval érintett terület szomszédságában lévő ingatlanon.

Rakodás, szállítás

A termelés helye és a depóniák közötti belső szállításra tehergépkocsit használnak.
A rakodást homlokrakodó munkagéppel végzik.
A belső szállítási útvonalat minimalizálják.
Az értékesítésre kerülő termelvényt a vevő szállítja el.

Meddő- és termelvénydeponálás

A meddő (vegyes bányaközet) rekultiváció során feltöltésre kerül vagy értékesítik azt - amennyiben közlekedésépítési anyagra van szükség a térségben - vagy ideiglenes depóniákban helyezik el a felhasználásig.

A meddő-depóniaképzés gumikerekes homlokrakodóval történik.

A rekultivációra történő felhasználás helyét és az ideiglenes meddőhányó depónia helyét a műszaki üzemi tervterképen feltüntetik.

A depók a bányatelek déli részén kerülnek kialakításra, EOV-koordinátáik:

1. X = 287 627 m, Y = 785 949 m
2. X = 287 965 m, Y = 786 897 m
3. X = 288 269 m, Y = 786 764 m

A 2025-2034. között termeléssel igénybeveendő terület nagysága: 314 000 m², 31,4 hektár.

A talajréteg 0,5 és 1,4 m közötti, átlagosan 0,53 m, így a letermelendő talaj összes mennyisége:
314 000 m² x 0,53 m = 166 420 m³.

A depóképzés során trapéz formájú depó kerül kialakításra a következő méretekkel:

Magasság: 5 m

Szélesség: 8 m

Koronaszélesség: 5 m

Tervezett hossza: 1300 m

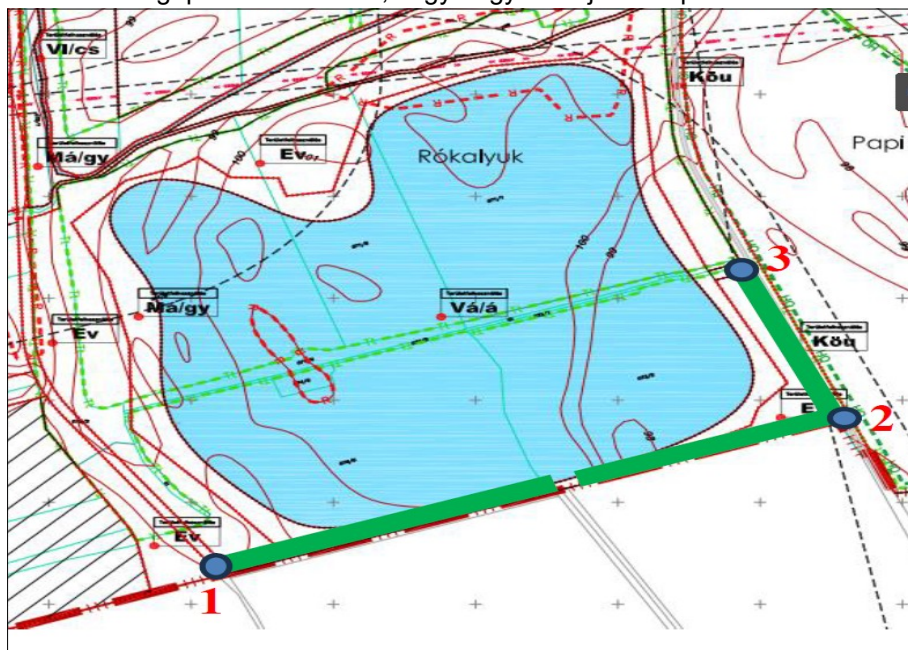
Ledepózott humusz mennyisége: 42.250 m³

Letermelt humusz mennyisége – Ledepózott humusz mennyisége:

$$166.420 \text{ m}^3 - 42.250 \text{ m}^3 = 124.170 \text{ m}^3$$

A 124 170 m³-nyi mennyiségű különbözet elszállításra kerül a tervezett művelés első 10 éves időszaka alatt, azaz évente 12 417 m³ humusz mennyiségben.

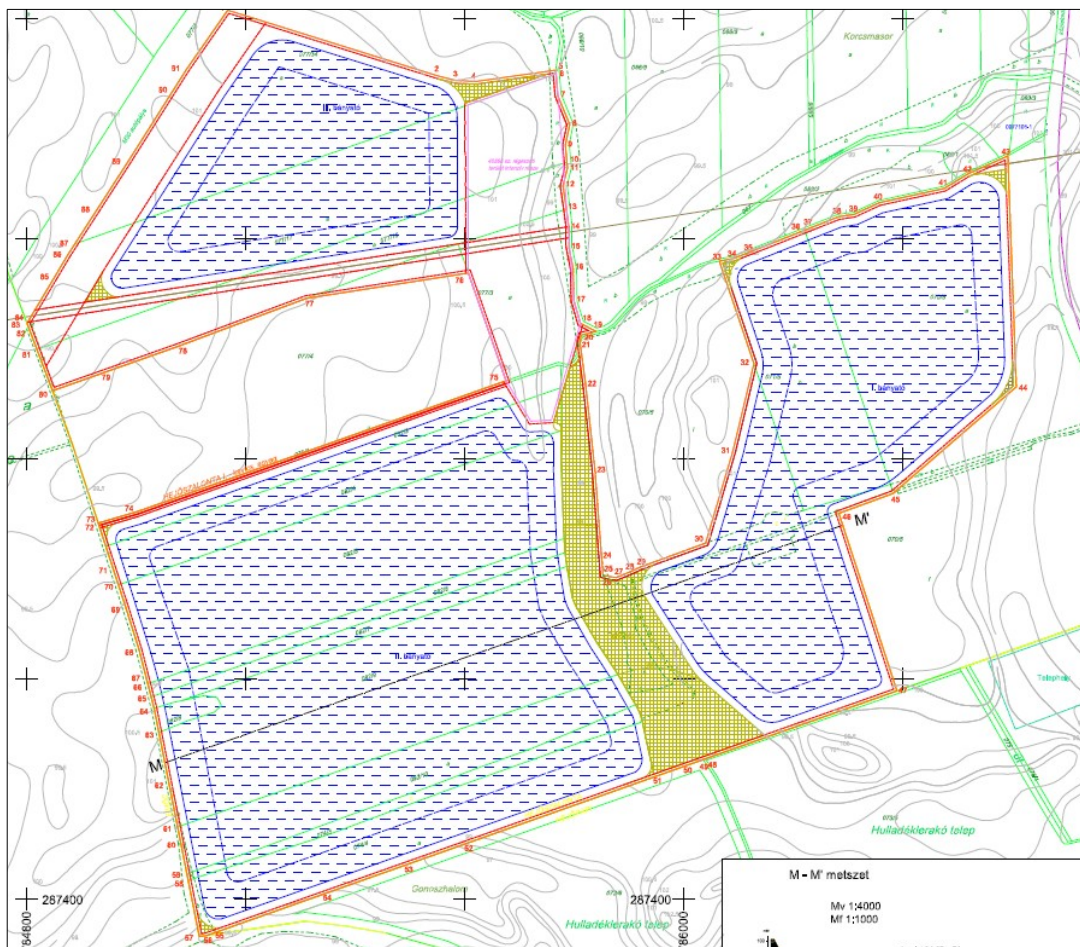
A bányatelenken a depóniákban lévő késztermékek vagy közvetlenül a gépkocsikra rakható, vagy a saját szállítóeszközökkel a kijelölt depótérekre kerülnek. Késztermékek tárolása az üzemi depótérekben történik, ahonnan a termék gépkocsira rakható, vagy nagyobb kijelölt depótéren kerül tárolásra.



3. ábra Meddődepóniák tervezett helyei

Rekultiváció

A rendezés a visszahagyott területek tájbaillesztése és utóhasznosításra történő előkészítése.



4. ábra Tájrendezés utáni végállapot átnézetes képe M 1:4 000

A bányászati tevékenység végén (50 év alatt) 3 db tó alakul ki összesen 107,5091 hektár vízfelülettel:

1. 32,1234 hektár
2. 57,1690 hektár
3. 18,2167 hektár.

A jelen engedély hatálya alatti időszak végére (2024-2035 között) 27 hektár nyílt vízfelület kialakulása prognosztizálható. A bányatavak szabad vízfelületei a párolgást megnövelik, aminek talajvízszint süllyesztő hatása van, melynek mértéke a szivárgáshidraulikai modellezéssel a környező bányászati tevékenységekkel együttesen megvizsgálva 0,32-0,02 közötti égtájként (a talajvízáramlással ellentétes oldalon É-ÉNy a legnagyobb, a talajvízáramlás irányában (D-DK a legkisebb)).

A tervezett bányagéppark

- 1 db ROHR RS 6,0/200 Bs-G típusú markoló szerelvény, elektromos üzemű úszókotró lesz, illetve parti kotrás
- Szállítószalag sorok és deponáló szalagok
- Binder típusú vizes osztályozómű (kapacitása (250 m³/h = 1.500.000 m³/év [250 munkanappal számolva])

- Svedala típusú kúpos törő
- SBM típusú röpitő törő
- 2 db Liebherr 576 homlokrakodó
- hídmérleg.

Amennyiben a tényleges művelés során a munkagépek típusa változik, ezekkel egyenértékű munkagépek alkalmazása előirányzott.

A bányászati tevékenység kiszolgáló létesítményei

- osztályozóüzem (bányatelken kívül, Hejőszalonta 076/2 hrsz.)
- depóniatermek (termék, félkész-termék, meddő, humuszdepónia)
- belső szállítási útvonal (a mindenkor termeléshez igazodó)
- szociális szennyvíz tároló (10 m³-es)
- kommunális hulladékgyűjtő konténer (3 m³-es)
- kármentővel ellátott konténer gázolaj tartály (6 m³-es)
- anyagkiadó konténer (bányatelken kívül, Hejőszalonta 076/2 hrsz.)
- szociális konténer (bányatelken kívül, Hejőszalonta 076/2 hrsz.)
- hídmérleg (bányatelken kívül, Hejőszalonta 076/2 hrsz.)
- légvezeték (áramellátás biztosítására).

Termeléshez kapcsolódó forgalom jellemzői

A bánya területét a 070/1 hrsz.-ú földúton keresztül hagyják el a teherautók, melyről rátérnek a 3307 sz. útra, melyen közel 6 km megtétele után rátérnek az M3-as autópályára.

A haszonanyag kiszállítás nyerges vontatókkal tervezett, 500 000 m³/év (1 000 000 t/év) esetén 10 gépkocsi forduló óránként: 1 000 000 tonna / 24 tonna/kapacitás / 250 nap / 16 óra = 10,4 forduló/óra.

Évente 12 417 m³ humusz (18 625 tonna) kiszállítás várható.

Ennek elszállítása 1 gépkocsi forduló óránként: 18 625 tonna / 24 t/kapacitás / 50 nap / 16 óra = 0,9 forduló/óra.

4. A létesítmény telepítése/működése/felhagyása során várható környezet-igénybevétel:

Földtani közeg

Normál üzemállapotban nincs földtani közeget veszélyeztető művelet, objektum a bányatelek, bányaüzem és osztályozó területén.

A tevékenység végzésekor veszélyes hulladék véletlenszerűen, géphibából (csőszakadás, szivattyúhiba, hidraulikus munkahenger meghibásodás) kerülhet a földtani közegre/közegbe, ez esetben hidraulikaolaj szennyezheti a kőzetanyagot, a fedőt képező talajt.

E rendkívüli olajelfolyás fűrészpórral, homokkal vagy duzzasztott perlitporral felitatható és elszállítása biztosított.

A bányászati tevékenység befejezése után a felhagyási szakaszban a további használathoz igazodó területrendezéshez felhasználásra kerül a korábban lementett és deponált humusz.

Felszíni- és felszín alatti vizek

A talajvíz szintje +98 mBf szint körül ingadozik (a felszín alatt 3-6 m).

Hejőszalonta területén található felszíni és felszín közeli földtani képződmények az sp.2.8.1 Sajó-Hernád-völgy porózus víztesthez tartoznak.

A tervezett bánya által érintett sp.2.8.1. sekély porózus víztest jó mennyiségi állapotú.

A felszíni és felszín alatti víz lehetséges szennyező forrásai a következők:

- A területen potenciális, felszín alatti vizeket veszélyeztető szennyező forrás a 10 m³-es szigetelt szennyvíztároló tartály és a 6 m³-es föld feletti szabvány konténer gázolaj tartály.

- A felszín alatti vizekre veszélyes anyag véletlenszerűen, géphibából (csőszakadás, szivattyúhiba, hidraulikus munkahenger meghibásodás) kerülhet a felszíni vizekbe, a szennyezőanyag hidraulikaolaj, mely fűrészporral, homokkal, duzzasztott perlitporral lokalizálható és elszállítása biztosított.
- A talajvíz és a bányató vize kommunikál, ezáltal a tó vizén keresztül a talajvíz elszennyeződhet.

A terület potenciális párolgása 900 mm/év, az evapotranszpiráció 660 mm/év.

A bánya (és azt magába foglaló) terület ariditási indexe 1,28-1,32 (kifejezetten száraz, vízhiányos).

A beszivárgás mértéke 47 mm évente.

A tó felületéből származó párolgási veszteség többlete a tó kialakulása miatt 29 700 m³/év, a 27 hektáros tó nyílt felületéről elpárolgó víz mennyisége az előzetes számítások szerint 94 500 m³/év.

A talajvízszint várható süllyedése 0,32-0,02 közötti évtájaként (a talajvízáramlással ellentétes oldalon É-ÉNy a legnagyobb, a talajvízáramlás irányában (D-DK a legkisebb)).

Az ebből adódó távolhatás mértéke is hasonló tendenciát mutat: 412 m - 289 m között várható.

A bánya területén az alábbi intézkedések tervezettek a felszíni és felszín alatti vizek védelme érdekében:

- A bányászati tevékenységet csak megfelelő műszaki állapotú, a környezetvédelmi előírásokat kielégítő gépekkel fogják végezni.
- Az üzemelő fejtő- és rakodógépeket, illetve gépjárműveket rendszeresen karbantartják.
- A bányászati tevékenységhez kapcsolódó gépek mosatása és karbantartása csak bányaudvaron kívül, erre a célra kijelölt telephelyen fog történni, így a gépek karbantartásából származó veszélyes hulladék a bányaterületet nem szennyezheti.
- A tevékenység végzése során szennyező anyag (olajszármazék) használata esetén megfelelő műszaki védelmet alkalmaznak (pl.: rendkívüli helyszíni karbantartás esetén olajfogó tálcát alkalmaznak)
- A bányászati tevékenység során a felszín alatti víz, és a földtani közeg (B) szennyezettségi határértéknél kedvezőbb állapotát lehetőség szerint megőrzik.
- Vízművelés védelmi szempontból a nagyfelületű, mély bányatavak kialakítására fognak törekedni, sekély, vízminőség romlásra hajlamos partok nem kerülnek kialakításra.
- Törekednek a kialakuló bányatavak partvonala kialakításakor a minél egységesebb, tagolatlan vonalvezetésre, egyidejűleg arra, hogy a bányató gyorsan mélyülő legyen.
- A minél összefüggőbb vízfelületek kialakítására törekednek.
- A bányató rézsűjét a bányabiztonsági követelményeknek megfelelően (omlásveszély elhárítása, állékonyság biztosítása, növényzet megtelepedéshez kedvező térszintagolás létrehozása). A víz felett a maradékrézsű 30°, míg a víz alatti kavicsban 20°.
- A bányászati tevékenység felszín alatti vízkészletre gyakorolt hatásának nyomon követése céljából bányavállalkozó 2 db monitoring kút kialakítását tervezi.
- A bányató kialakulásának olyan szakaszában, amikor 1 hektár szabad vízfelület alakul ki, kihelyezésre tervezett egy beszintezett lapvízmérce.
- A bánya üzemelése során szükséges rendszeresen (évente két alkalommal) ellenőrizni a bányató-, illetve a monitoring kutakból kinyerhető víz minőségét, valamint a vízszint havonkénti rögzítése is tervezett.

Levegőterhelés

A bánya művelése során az alábbi technológiai folyamatok okozhatnak légszennyezést:

1. Gépi jövesztés, fedő- és haszonanyag dózerolása:
 - porképződés,
 - munkagépek légszennyezőanyag kibocsátása.
2. Rakodás, szállítás:

- a felrakott anyag aprózódásából adódó porszennyezés,
- rakodógép és szállító jármű légszennyezőanyag kibocsátása (nem a bányaterületen történik).

Bányagépek emissziója a fedő dózerolása, termelés és a tavak visszatöltése során:

A bányavállalkozó az ásványvagyon kitermeléséhez a következő gépeket alkalmazza:

- 1 db 1 db Rohr K-110R típusú parti vedersoros kotró (elektromos)
- 1 db VOLVO L150 H homlokrakodó (198 kW).

A légszennyező anyagok (PM₁₀, CH, SO₂, korom, NO_x, stb.) a települési környezetben a távolság miatt nem károsítanak lakott területet, a szennyezőanyag kibocsátás nem éri el a települést.

Zaj

A bányában éjjeli munkavégzés nem lesz, nappal két műszakban kívánják a termelést folytatni.

Az átlagosan 40 cm vastag humusz letakarítást Komatsu D65E-6 dózerrel (Teljesítmény: 115 kW, L_w = 104,6 dB) tervezik.

A humuszosítás okozta zajterhelés hatása az első védendő ingatlannál (Hejőszalonta, Arany János u. 10, hrsz.: 180) L_{AM} = 29,13 dB.

A bányavállalkozó az ásványvagyon kitermeléséhez a következő gépeket alkalmazza: 1 darab ROHR RS 6,0/200 Bs-G típusú markoló szerelvényes, elektromos üzemű úszókotró, illetve parti kotrás L_w = 101 dB, szállítószalag sorok és deponáló szalagok L_w = 70 dB, Binder típusú vizes osztályozómű, SBM típusú röpitő törő, SBM típusú röpitő törő eredő L_w = 107 dB, 2 darab Liebherr 576 homlokrakodó (208 kW) L_w = 104 dB, szállítást végző teherautó L_w = 96 dB.

A termeléssel érintett terület észak keleti határához legközelebb lévő védendő épület 890 méter távolságra Hejőszalonta, Arany János út 10., hrsz.: 180, amely az osztályozó területétől 1600 méter távolságra épült.

Az alkalmazni kívánt gépektől és berendezésektől és a szállítójárművektől a eredő zajterhelés a Hejőszalonta Arany János út 10 hrsz.: 180 védendő épületnél 33,49 dB.

Az alkalmazni kívánt gépektől és berendezésektől és a szállítójárművektől eredő zajterhelés a Hejőszalonta Arany János út 10 hrsz.: 180 védendő épületnél 35,81 dB.

A két bánya teljes gépparkja által okozott zajkibocsátás eredőjéből származó zajterhelés Hejőszalonta érintett lakóépületeinél nem okoz nappali falusias lakóövezetre vonatkozó hatásterületi érintettséget.

Természetvédelem, tájvédelem

A bányatelek és tágabb környezete nem áll természetvédelmi oltalom alatt, nem része a Natura 2000 hálózatnak és az Országos Ökológiai Hálózatnak.

A környék tájhasznosításában évek óta jelentős szerepet játszik a homokos-kavics vagon kitermelés – a vizsgálati területtől északi irányban is számtalan hasonló hasznosítású terület található.

Jelentősebb tájképi értéket képviselnek a területen a még nyomokban fellelhető mezővédő erdősávok, út menti fasorok, facsoportok, melyek védelme élővilág- és tájvédelmi szempontból is indokolt. Egyedi, kiemelt védelemre érdemes, magasabb díszértékű fák, növénycsoportok a területen nem található.

A kivitelezési munkálatok közvetlen hatásterületén lakótáj nem található. A közvetett hatásterületen a mezőgazdasági jellegű hasznosítás mellett a közlekedési célú területek aránya jelentős.

A településen ex lege védett kunhalom is található, mely jelentős tájképi, tájtörténeti értéket képvisel.

A kitermelés során megbontott – tájesztétikailag kedvezőtlen hatású - felület lakott település felől nem lesz látható.

A bányaművelés végén a táj képe a tájhasználat megváltozásával átalakul a kialakuló 3 db tó (107,5091 hektár) vízfelülettel, mely tavak fasorral történő körbeültetése tervezett.

Anyagdepók nem maradnak a területen. A kialakuló tavak jelentősen nem változtatják meg a település külterületi arculatát.

A tereprendezés során kerülnek a tájidegen kiemelkedő formákat (mesterséges dombok, egyenes töltések stb.).

Hulladékgazdálkodás

A bányászati tevékenységgel kapcsolatosan a következő hulladéktípusok keletkezhetnek:

- Különleges kezelést igénylő, veszélyes hulladékok
- Különleges kezelést nem igénylő, termelési hulladékok
- Kommunális hulladék.

A hulladékok gyűjtése, kezelése, ártalmatlanítása oly módon tervezett, hogy a környezeti elemek (talaj, víz) szennyeződése normál üzemmódban kizárt.

A tevékenység során potenciálisan képződő veszélyes hulladékok köre a gépi berendezések működéséhez, karbantartásához, illetve az esetleges meghibásodásához kötődik. Így a járművek, rakodógép üzemanyaggal történő feltöltése, üzemelése közben elfolyó, elcsepegő szénhidrogénnel szennyezett talaj, a javítás során használt olajos rongy, olajszűrők, olajos göngyölegek, elhasznált akkumulátorok képződése várható.

A tevékenységhez kapcsolódó gépek karbantartása nem a munkaterületen tervezett.

A keletkező veszélyes hulladékot engedéllyel rendelkező cég szállítja majd el.

A veszélyes és nem veszélyes hulladékok számára a gyűjtő edényeket a hulladék típusának megfelelően elkülönített, csapadéktól védett, szilárd padozatú elzárt helyen tárolják.

Éghajlatváltozásnak való kitettség, éghajlatváltozásra gyakorolt hatás

Bányászati tevékenység éghajlatváltozásnak való kitettsége

A mintegy 152 hektár nagyságú bányatelek és az azon kívül telepítendő osztályozó az éghajlatváltozásnak kitett, arra érzékeny.

A melegedési tendencia (múlt századtól napjainkig 1,17°C) további emelkedése várható az átlagos napi csapadékok növekedése (csapadék egyre inkább rövidebb ideig tartó, intenzív zápor, zivatar) mellett.

Az emelkedő hőmérsékletre, illetve a heves zivatarok, viharokra nem a bányászati technológia, hanem a dolgozók érzékenyek (védőfelszerelés, védőital biztosításával minimalizálható a kitettség).

A bánya nem járul hozzá a klímaváltozáshoz, de érzékeny a klímaváltozás okozta szélsőséges időjárási viszonyaival szemben.

A terület nem belvív- vagy árvízveszélyes, nem jellemzőek az extrém viharok.

A tervezett bánya közelében 6 db, 30 m mélységű, öntözésre használt kút található 4,7 km, 2,2 km, 2,1 km, 1,83 km, 1,72 km és 3,1 km távolságra, de ezekre gyakorolt prognosztizált hatás (számítás alapján becsülve távolhatás mértéke 289 m) nincs a tervezett bányából.

A bányászat hatása az éghajlatváltozásra és a hatásterületén lévő területek éghajlatváltozáshoz való alkalmazkodási képességére

A bányaművelés során a gépek és szállítójárművek kipufogó gázai üvegházhatású gázkibocsátását a 2 db Liebherr 576 homlokrakodó okozza, a többi bányagép elektromos üzemeltetésű. A gépek üzemanyag-fogyasztása 12-12 liter óránként. Így a literenkénti 2,489 kg CO₂ átlagos kibocsátás egy napi termelés esetén 1 433, 664 kg CO₂ kibocsátás, mely 310 munkanapos művelés okozta terhelés esetén 444 436 kg/év mennyiségű kibocsátást jelent.

A közúti szállítás során üvegházhatású gázkibocsátás (óránként 10 gépkocsiforduló, azaz 182 db teherautó forgalom okozta terhelés 250 munkanapon történő szállítás) 100 km hosszon (25 liter/100 km fogyasztást feltételezve) 2 831 238 kg CO₂ évente.

III. A tevékenység hatásterülete

a) Levegőtisztaság-védelmi szempontból

Bányászat és kapcsolódó műveleteiből eredő hatásterületek:

- Bányagépek (dózer, vedersoros kotró, homlokrakodó) égéstermékei a munkavégzés helyétől számítva a NO₂ és PM₁₀ légszennyező komponensek tekintetében 72 méter, a CO, CH, SO₂ légszennyező komponensek tekintetében pedig 73 méter.
- A dózerolás (humuszosítás/meddőzés) által okozott szállópor (PM₁₀) hatásterülete a munkavégzés helyétől számított 58 méter.
- Az osztályozásból eredő PM₁₀ hatásterület a munkavégzés helyétől számított 75 m.
- A lehumuszosított. III. meddőkitermelés után visszamaradó felület hatásterülete égéstermékekre a bányatelek határától számított 87 méter széles sáv területe.
- A haszonanyag rakodás égéstermék-kibocsátás: 73 m.

Szállításból eredő hatásterület:

NO₂ esetében

- 3307. sz. út (0+000 – 10+947): 48,0 méter.
- 3307. sz. út (10+947 – 16+617): 46,0 méter.

PM₁₀ légszennyezőre vonatkoztatva:

Az út tengelyétől mért 15,87-15,87 m széles sáv területe.

A fenti hatásterületek lakott területeket nem érintenek.

b) Zaj- és rezgésvédelmi szempontból

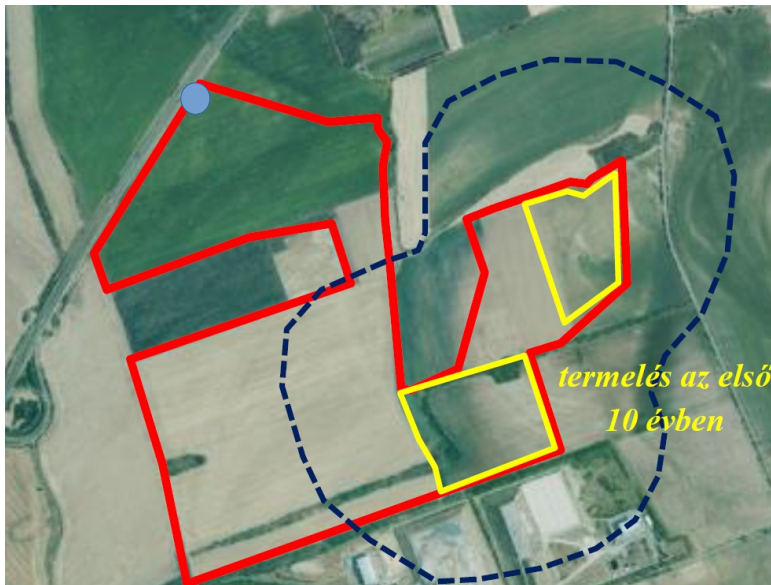
Az osztályozótól származó zajkibocsátás 40 dB-es isophon görbéjének kiterjedése 748,2 méter az osztályozó területéről mérten.

A termeléstől eredő zajkibocsátás 40 dB-es isophon görbéjének kiterjedése 260 méter a termelési terület határától mérten.

A zajvédelmi hatásterületen nincs védendő épület, vagy terület.

A szállítmányozás a kapcsolódó 3307. sz. útvonalon a tervezett bánya és Hejőszalonta I. - kavics és agyag védőnevű bányák összesített szállítási forgalma által okozott zajkibocsátás növekedése 2,2 dB, tehát 3 dB növekmény alatt van, így hatásterület nem jelölhető ki.

c) Felszíni és felszín alatti vizek védelme szempontjából



5. ábra A tevékenységből várható (2024-2035) távolhatás területe és a tevékenység tervezett monitoring rendszere felszín alatti vizek állapotvizsgálata céljából

IV. Előírások

A) A Borsod-Abaúj-Zemplén Vármegyei Kormányhivatal előírásai:

a) Környezetvédelmi, természetvédelmi és hulladékgazdálkodási hatáskörben tett előírások:

Általános előírások

1. A bánya területén a leművelés tervszerűségét biztosítani kell. Az ásványi nyersanyag készletek leművelése, kitermelése csak a jelen határozatban foglalt jogerős működési engedély, illetve az annak időbeli hatályát lefedő, tervciklusokra aktuálisan érvényesített Műszaki üzemi tervek birtokában, továbbá előírt adatszolgáltatások teljesítésével folytatható.
2. A bányászati, leművelési, rekultivációs és az azokhoz kapcsolódó valamennyi egyéb járulékos tevékenységet úgy kell végezni, hogy azok a lehető legkisebb környezetterheléssel járjanak, környezetszennyezést ne okozzanak.
3. A bányászati tevékenység előrehaladásával a felhagyott területek rekultivációját el kell végezni.
4. A bányászati, illetve az ahhoz kapcsolódó valamennyi egyéb járulékos tevékenység végzése során meg kell akadályozni a földtani közeg elszennyeződését.
5. A bányászati tevékenységre vonatkozóan üzemi kárelhárítási tervet kell készíteni, melyet a környezetkárosodás megelőzésének és elhárításának rendjéről szóló 90/2007. (IV. 26.) Korm. rendeletben foglaltaknak megfelelően kell elkészíteni és jóváhagyás céljából benyújtani a Borsod-Abaúj-Zemplén Vármegyei Kormányhivatal Környezetvédelmi, Természetvédelmi és Hulladékgazdálkodási Főosztályára.

Határidő: a határozat kézhezvételét követő 60. nap.

6. A tárgyi telephelyen tervezett levegőterhelést okozó légszennyező diffúz forrás(ok)ra a levegő védelméről szóló 306/2010. (XII. 23.) Korm. rendelet 22. § (1) bekezdése alapján az üzemeltetéshez szükséges működési engedélyezési kérelmet kell benyújtani a Borsod-Abaúj-Zemplén Vármegyei Kormányhivatal Környezetvédelmi, Természetvédelmi és Hulladékgazdálkodási Főosztályára, melynek tartalmi követelményeit a 306/2010. (XII. 23.) Korm. rendelet 5. számú melléklete tartalmazza.

A kérelemnek tartalmaznia kell a tárgyi telephelyen létesített/üzemelő levegőterhelést okozó diffúz forrásokra vonatkozó levegőtisztaság-védelmi hatásterületek lehatárolásának számításait a 306/2010. (XII. 23.) Korm. rendelet 2. § 12. c. pontja alapján az a), b) és c) feltételekre vonatkozóan.

A kérelem igazgatási szolgáltatási díja a környezetvédelmi és természetvédelmi hatósági eljárások igazgatási szolgáltatási díjairól szóló 14/2015. (III. 31.) FM rendelet 1. számú mellékletének 15. pontja alapján 32.000,- Ft (azaz harminckétezer forint), diffúz forrásonként.

Az igazgatási szolgáltatási díj megfizetése történhet átutalással a Hivatal Magyar Államkincstárnál vezetett 10027006-00335656-00000000 számlájára. Az átutalási megbízáson, illetve a csekk megjegyzés rovatában fel kell tüntetni a kérelem tárgyát.

Határidő: A környezetvédelmi engedély kézhezvételétől számított 15. nap.

7. A jóváhagyott üzemi kárelhárítási terv karbantartását, felülvizsgálatát és módosítását a 90/2007. (IV. 26.) Korm. rendelet 8. és 9. §-ában foglaltak szerint végre kell hajtani.
8. A jóváhagyott kárelhárítási terv egy példányát a gyors és hatékony intézkedések végrehajtása érdekében az üzemben dolgozók részére elérhető helyen kell tárolni, kifüggeszteni.
9. A tevékenység végzése során felhasznált anyagok tárolása, a keletkező hulladékok üzemi gyűjtőhelyen történő tárolása, stb. nem okozhatják a földtani közeg jogszabályban rögzített (B) szennyezettségi határértékeinél vagy az annál magasabb (Ab) bizonyított háttérkoncentrációnál kedvezőtlenebb állapot kialakulását.
10. Amennyiben a tevékenység végzése során a telephelyen a földtani közegben a fenti határértékeket meghaladó szennyezőanyag koncentrációk alakulnak ki szükséges a felszín alatti vizek védelméről szóló 219/2004. (VII. 21.) Korm. rendelet szerinti tényfeltárás, majd annak eredményei alapján végzett kármentesítés végrehajtása.
11. Tilos a védendő környezetben veszélyes mértékű környezeti zajt vagy rezgést okozni.
12. Éjjeli időszakban termelés, osztályozás, szállítás végzése tilos a bányatelek területén.
13. A termelvény kiszállítás a 3307. sz. úton keresztül az M3-as autópályára felhajtással védendő épületek érintése nélkül történhet.
14. A kiszállítást 25 tonna terhelhetőségű nyerges teherautókkal, 22 darab elhaladással végezhetik naponta.

Üzemelés, működés idejére tett előírások

Levegőtisztaság-védelmi szempontból

1. A termelési, rakodási és a bányatelken belüli utakon a szállítási tevékenységet úgy kell végezni, hogy a bányatelken kívül ne okozzon a levegőterheltségi szint határértékeiről és a helyhez kötött légszennyező pontforrások kibocsátási határértékeiről szóló 4/2011. (I.14.) VM rendeletben meghatározott határérték feletti szállópor terhelést kedvezőtlen szélirány és nagy szélesség esetén sem.
2. A termelési, rakodási és szállítási tevékenységet a bányatelken belül is csak olyan közúti forgalomban nem használható gépekkel, járművekkel (nem rendszámossal) lehet végezni, amelyek káros anyag kibocsátása nem lépi túl a jogszabályban megengedett értékeket.
3. A belső anyagdepó helyét úgy kell meghatározni, hogy a külső szállítást végző járművek okozta sárfelhordás az üzemi úton a lehető legkisebb legyen, a későbbi diffúz porterhelés kialakulásának csökkentése érdekében.
4. A depók alakját és méretét úgy kell kialakítani, hogy az uralkodó szélirányban 2,5 m/s szélesség felett se alakulhasson ki a legközelebbi településen határérték feletti szállópor terhelés.
5. A bányatelken belüli szállítási útvonalat kedvezőtlen időjárási viszonyok között (szárazság, nagy szélesség) a porképződés megakadályozására locsolni kell, a járművek sebességét a nem portmentesített utakon csökkenteni kell 5 km/óra sebesség értékre. A locsolást olyan gyakorisággal kell végezni, hogy a por nedvességtartalma folyamatosan olyan értékű legyen, ami már megakadályozza a porképződést.

6. A bánya bekötő útjának és a közútba való csatlakozásának környezetét a járművek által felvert por okozta diffúz légszennyezés elkerülése érdekében mindig tisztán kell tartani. Az esetlegesen elpergett anyagot seprűs gépjárművel fel kell takarítani, a porképződést locsolással kell megakadályozni. A locsolást olyan gyakorisággal kell végezni, hogy biztosítsa a szilárd részecskére vonatkozó határérték betartását.
7. A külső szállítási utakon a felhordott sár feltakarításáról rendszeresen és folyamatosan gondoskodni kell.
8. A külső szállítási tevékenységet úgy kell végezni, hogy a szállítási útvonalon a szállítmány ne okozzon a 4/2011. (I. 14.) VM rendeletben meghatározott határérték feletti szállópor terhelést; a gépkocsikon a termelvényt szükség esetén ponyvával takartan kell szállítani.
9. A kavics aprítás során olyan technológiát kell alkalmazni (pl.: vízpermetezés, berendezés takarása, stb.), amely megakadályozza a 4/2011. (I. 14.) VM rendeletben meghatározott határérték feletti szállópor terhelést kedvezőtlen szélirány és nagy szélesség esetén is.
10. A felhagyási szakaszban a hátramaradt depók kezelését, illetve a tájrendezés során történő felhasználását a tájrendezési tervben levegőtisztaság-védelmi szempontból részletesen ki kell dolgozni.
11. A 070/1 hrsz. alatti utat olyan megfelelő szilárd útburkolattal kell ellátni, amely minimalizálja a szállításból eredő kiporzás mértékét.
12. A bányaművelésből származó levegőterhelést okozó légszennyező források levegőtisztaság-védelmi adatszolgáltatását évente a tárgyévet követő március hó 31-ig be kell nyújtani. (Légszennyezés mértéke éves jelentés)

Földtani közeg védelmi szempontból:

1. A bányászati tevékenységet csak megfelelő műszaki állapotú, a környezetvédelmi előírásokat kielégítő gépekkel lehet végezni. Az üzemelő fejtő- és rakodógépek, gépjárművek olajcsöpögésének megelőzésére figyelmet kell fordítani, rendszeres ellenőrzéssel, karbantartással azt minimális mértékűre kell szorítani. Az esetlegesen elcsöpögő olajok, üzemanyagok felfogására olajfelfogó tálcát kell rendszeresíteni és használni.
2. A mindenkori bányaüzem területén csak a gépek kisjavítása végezhető. A tervszerű karbantartási munkák és nagyjavítások, a munkagépek mosatása csak erre a célra speciálisan kialakított, művelési területtől elhatárolt, bányatelken kívüli szakműhelyekben végezhető. A gépek mosása a bányatelken belül tilos.
3. A fix telepítésű és/vagy nehezen mozgatható gépek helyben történő üzemanyag feltöltése, valamint a munkagépek esetleges meghibásodása során elcsöpögő olajok, üzemanyagok összegyűjtése csak csepegést felfogó tálca fölött végezhető.
4. A bányászati tevékenységhez használt gépek karbantartása, rendszeres üzemanyag feltöltése a bányaudvaron nem végezhető, azt erre a célra kijelölt szakműhelyben/töltőállomáson kell végezni.
5. A telephely működtetése során keletkező szennyvizek zárt rendszerű összegyűjtéséről és annak engedélyezett leürítőhelyre történő elszállításáról rendszeresen gondoskodni kell.
6. A kommunális szennyvíz tárolására használt 10 m³-es tartály és a 6 m³-es föld feletti szabvány konténerben elhelyezett gázolaj tartály rendszeres ellenőrzéséről, karbantartásáról, valamint a 10 m³-es kommunális szennyvíz tartály rendszeres ürítéséről gondoskodni kell.
7. A szennyező anyagokat tartalmazó anyagok (kenőanyag, üzemanyag, kommunális szennyvíz, stb.) telephelyen belüli tárolása, szállítása csak megfelelő műszaki védelemmel rendelkező, megfelelő műszaki állapotú létesítményekben, műtárgyakban, csatornában lehetséges. Ennek érdekében a szennyvizek, szennyező anyagok gyűjtésére szolgáló létesítmények műszaki állapotát rendszeresen ellenőrizni kell és szükség esetén az észlelt hiányosságokat, állagromlásokat meg kell szüntetni.
8. Biztosítani kell a terület ártalommentes csapadékvíz elvezetését.

Természet- és tájvédelmi szempontból

1. Amennyiben védett és fokozottan védett madarak fészkelnének a partfalakba, akkor a madarak költőhelyeinél fészkelési időszakban (március 31. és szeptember 1. között) bányászati, vagy bármilyen olyan tevékenység végzése, amely a fészkelő madarak költését zavarná, veszélyeztetné vagy megakadályozná, tilos.
2. Amennyiben szükségessé válik védett és fokozottan védett, partfalban fészkelő madarak költőhelyeinek felszámolása, akkor a termeléssel nem érintett területeken ennek kompenzálására ki kell alakítani olyan részsűszakaszokat (legalább 20 m hosszú és 2 m magas), ahol a bányában költő védett és fokozottan védett madarak költése biztosítható. A költésre alkalmas falszakaszok kijelölését a Bükki Nemzeti Park Igazgatóság szakembereivel a helyszínen közösen kell kijelölni. A kijelölésről jegyzőkönyvet kell felvenni és a természetvédelmi hatóságnak meg kell küldeni. Mindezt az előző pontban jelzett költési időszakon kívül kell végezni.
3. A nem kívánt területre történő költés elkerülése érdekében a termelés során kialakítandó munkarézsűk dőlésszögét úgy kell kiképezni (például: 30°-tól kisebb), hogy azok a madarak számára fészkelésre alkalmatlanok legyenek.
4. Törekedni kell a területen lévő vegetáció (pl. nád) és fák minél nagyobb arányú megtartására.
5. A létesítés és bányaművelés során szükségessé váló cserjeirtást, fakivágást, nádirtást fészkelési időszakon kívül, augusztus 15. és március 1. között kell végezni. Amennyiben a bányató parti zónájában megfelelő kiterjedésű nádas alakult ki, a termelés során két egymástól elkülönülő legalább 50 m hosszú, 10-20 m széles foltot meg kell tartani a területen előforduló védett madarak táplálkozó és szaporodó területének.
6. A visszamaradó bányató partvonalát természet közeli módon, tagoltan, öblözetek kiképzésével javasolt kialakítani. A műszaki és bányászati lehetőségek figyelembevételével, lehetőségek szerint javasolt a visszahagyott tavakban sziget(ek)et, a parti sávban fél sziget(ek)et kialakítani. A maradó víz alatti részsűket KHV 46. ábráján jelzett dőlésszögekkel kell kialakítani.
7. A bányaudvaron vizes élőhelyek kialakulását kerülni kell. Az itt esetlegesen mégis kialakuló vizes élőhelyeket a védett kétéltűek szaporodási, vemelési időszakában meg kell őrizni, a bányászati tevékenységgel veszélyeztetni nem lehet. Amennyiben bányában folytatott tevékenység végzése miatt a jelzett vizes élőhelyek megszüntetése indokolttá válik, megszüntetésüket lehetőleg július 15. és október 31. között javasolt végezni, a területen esetlegesen előforduló kifejllett védett kétéltűek mentésével, áttelepítésével egy időben. A mentési, áttelepítési munkálatok tervezését, ütemezését, kivitelezését a BNPI szakembereinek bevonásával kell végezni.
8. Az üzemeltetéshez szükséges üzemi elektromos hálózat kiépítését a műszakilag indokolható legnagyobb mértékben földkábelrel szükséges megoldani.
9. A kiásott munkagödröket, munkaárkokat a műszaki és technológiai lehetőségek szerint a leggyorsabban vissza kell temetni. A hosszabb ideig felügyelet nélkül nyitva maradó munkagödröket, munkaárkokat megfelelő módon le kell fedni, hogy azokba állat ne eshessen bele.
10. A kiásott munkagödrökbe, munkaárkokba betelepült vagy beleesett védett hullóket, kétéltűeket, kisemlősöket naponta és a betemetés előtt ki kell menteni és megfelelő élőhelyen szabadon kell engedni.
11. Az elkerülhetetlen elektromos szabadvezetékek, és szabad elektromos csatlakozások (pl. transzformátor) esetén a védett madarak áramütés elleni védelmét biztosító megoldások alkalmazása szükséges.
12. A rekultiváció során tájba illő, az eredeti morfológiai jellegnek megfelelő felszíni formák hozhatók létre. Az esetlegesen maradó meddőhányók, töltések végleges, tájrendezett részsűjét enyhe dőléssel kell kialakítani, lépcsős formák kiképzése nem kívánatos.
13. A bánya tájrendezését, rekultivációját a működés alatt folyamatosan kell végezni.
14. Növénytelepítés esetén, a területen őshonos, valamint a potenciális vegetációnak megfelelő növényekből kell válogatni. A fákat, cserjéket elegyesen és szabálytalan hálózatban kell elültetni.

15. A működés során az éjszakai világítás természetvédelmi szempontból elkerülendő. Az üzemeltetéshez esetlegesen szükséges megvilágítás tervezésénél az országos településrendezési és építési követelményekről szóló 253/1997. (XII. 20.) Korm. rendelet 54. § (2) bekezdés d) pontja előírásait figyelembe kell venni.
16. A működés során elkerülhetetlen világítás kialakításakor az élővilágra legkevésbé káros hatást gyakorló színösszetételű és színhőmérsékletű fényforrások alkalmazása szükséges. A fényforrások teljes teljesítményük legfeljebb 25%-át sugározzák az 550 nm alatti hullámhossz-tartományban. Legfeljebb 2500 K színhőmérsékletű fényforrások használata indokolt. A fényt kizárólag a megvilágítandó területre szükséges irányítani. Biztosítani kell a lámpatestek esetében a 0 vagy ahhoz nagyon közeli ULOR értéket: a horizont síkja feletti térrészbe ne jusson fény.
17. A teljes területen a bányászati tevékenységgel párhuzamosan és a rekultiváció utánkövetési időszakában az inváziós növényfajok terjedése, megtelepedése ellen védekezni szükséges, aminek keretében a terület évi kétszeri kaszálását és az idegenhonos fásszárúak (pl. zöld juhar - *Acer negundo*, gyalogakác - *Amorpha fruticosa* stb.) eltávolítása is javasolt.
18. Az özönnövények kaszálását a növények terméseinek (magjainak) beérése előtt, július, augusztus hónapra időzítetten szükséges elvégezni, a további területek megfertőzésének elkerülése érdekében. A levágott virágzó hajtások kényszer magérlelését is szükséges megakadályozni (pl. földtakarás alkalmazásával).

Hulladékgazdálkodási szempontú előírások

1. A nem közvetlenül a bányászati tevékenység végzése során képződő, nem bányászati hulladékokat (pl.: építési-bontási hulladékok, a gépek és járművek karbantartási hulladékai, kevert települési szilárd hulladék) – amelyek körét a hulladékjegyzékről szóló 72/2013. (VIII. 27.) VM rendelet 2. számú melléklete határozza meg – gyűjtéséről és további hulladékgazdálkodási célú átadásáról, a hulladékról szóló 2012. évi CLXXXV. törvény, a végrehajtására kiadott, valamint az egyéb vonatkozó hatályos jogszabályokban – így különösen a veszélyes hulladékokkal kapcsolatos tevékenységek végzéséről szóló 225/2015. (VIII. 7.) Korm. rendeletben, illetve a hulladéklerakással, valamint a hulladéklerakóval kapcsolatos egyes szabályokról és feltételekről szóló 20/2006. (IV. 5.) KvVM rendeletben meghatározottak szerint kell gondoskodni.
2. A tevékenység során keletkező nem bányászati veszélyes és nem veszélyes hulladékok számára a vonatkozó hatályos jogszabályokban előírt követelményeknek megfelelő munkahelyi gyűjtőhelyet, és/vagy a hulladékgazdálkodási hatóság által jóváhagyott üzemeltetési szabályzattal rendelkező üzemi gyűjtőhelyet kell biztosítani, kiemelt figyelemmel az egyes hulladékgazdálkodási létesítmények kialakításának és üzemeltetésének szabályairól szóló 246/2014. (IX. 29.) Korm. rendelet 7. és 8. fejezetében részletezett, a munkahelyi és üzemi gyűjtőhelyekre vonatkozó előírásokra. Munkahelyi gyűjtőhelyen a hulladék a keletkezésétől számított maximum 6 hónapig, üzemi gyűjtőhelyen 1 évig gyűjthető.
3. A veszélyes és nem veszélyes hulladékok kezelésre való átadása esetén meg kell győződni az átvevő kezelésre vonatkozó átvételi jogosultságáról. Az átadás előtt ellenőrizni kell, hogy a szállító, valamint az átvevő rendelkezik-e a jogszabályok által előírt hatályos hulladékgazdálkodási engedéllyel.
4. Amennyiben a keletkezett nem bányászati hulladék hulladéklerakóban kerül ártalmatlanításra, úgy vizsgálni kell a hulladéklerakással, valamint a hulladéklerakóval kapcsolatos egyes szabályokról és feltételekről szóló 20/2006. (IV.5.) KvVM rendeletben meghatározott alapjellemezési kötelezettségeket.
5. A nem bányászati hulladékok (keletkezett, átadott) tömegét mérlegeléssel kell meghatározni.
6. Tilos a veszélyes hulladékot a települési vagy az egyéb nem veszélyes hulladék közé juttatni.
7. A képződő nem bányászati hulladékok vonatkozásában az azok gyűjtésével és átadásával megbízott munkavállalókat szóban ki kell oktatni és egyidejűleg írásbeli utasítással kell ellátni a munkavégzés során betartandó műszaki és személyi védelem előírásaira vonatkozóan,

továbbá a rendkívüli esemény (havária) következtében szükséges teendőkre, valamint a hulladék jellegéből és státuszából származó adminisztratív kötelezettségekre.

Haváriára vonatkozó előírások

1. Az engedélyben foglalt követelménytől való eltérés esetén az üzemeltetőnek az eltérés észlelését követő **8 órán belül** tájékoztatnia kell a környezetvédelmi hatóságot, és az észlelést követően azonnal meg kell tenni a szükséges intézkedéseket annak érdekében, hogy az engedélyben foglalt feltételek a lehető legrövidebb időn belül teljesüljenek. Az esemény bekövetkezésének okát, valamint a megtett intézkedéseket tartalmazó jelentést **48 órán belül** meg kell küldeni a környezetvédelmi hatóság részére.
2. Havária esetén a szennyező anyag tovább terjedésének megakadályozása érdekében a szennyeződést le kell határolni, a folyékony szennyező anyagot azonnal fel kell itatni, a felitatóanyagot fel kell szedni, ill. a földtani közeg szennyeződése esetén a szennyezett talajt ki kell termelni. A szennyezett felitatóanyagot és talajt annak átvételére/szállítására jogosultsággal rendelkező céggel el kell szállítani további kezelésre.
3. A bekövetkezett haváriáról, illetve környezetvédelmi szempontból rendkívüli eseményről a veszélyeztetett környezeti elemekről, a szennyezés mértékéről, valamint a megtett intézkedésekről **szóban késedelem** nélkül, írásban **12 órán belül** (faxon: 46/517-399, és/vagy e-mailben: kornyezet.fo.miskolc@borsod.gov.hu) kell tájékoztatni a környezetvédelmi hatóságot.
4. A bekövetkezett káreseményről, annak kiterjedéséről, mértékéről, a veszélyeztetett környezeti elemekről, továbbá a tett intézkedésekről a környezetkárosodás megelőzésének és elhárításának rendjéről szóló 90/2007. (IV. 26.) Kormányrendeletben foglaltak szerint kell értesítést, ill. tájékoztatást adni.
5. A tevékenység során esetlegesen bekövetkező szennyezéseket a kivitelező kárelhárítási tervének megfelelően azonnal fel kell számolni, a környezetvédelmi hatóság egyidejű értesítése mellett. A környezetszennyezés felszámolására szolgáló anyagok, eszközök biztosításáról a kivitelező folyamatosan gondoskodni köteles.
6. A káresemények és beavatkozások, intézkedések időbeli dokumentálására kárelhárítási naplót kell vezetni.

Mérési, nyilvántartási és adatszolgáltatási kötelezettségek

1. Az üzemelés során keletkező nem bányászati hulladékok dokumentálását, bejelentését a hulladékokkal kapcsolatos nyilvántartási és adatszolgáltatási kötelezettségekről szóló hatályos jogszabály – jelenleg a 309/2014. (XII. 11.) Korm. rendelet – előírásai szerint kell végezni.
2. A tevékenység végzése során keletkezett nem bányászati hulladékokról a hulladékkal kapcsolatos nyilvántartási és adatszolgáltatási kötelezettségekről szóló 309/2014. (XII. 11.) Korm. rendeletben foglaltak alapján, hulladék típusonként nyilvántartást kell vezetni, melyet az engedélyes telephelyén kell tartani.
3. Az adatszolgáltatási kötelezettségének – a tevékenység végzése során keletkezett hulladékok kapcsán – évente, a tárgyévet követő év március 1. napjáig kell eleget tennie.
4. **2025., 2026., 2027. években szabványos környezeti zajvizsgálatot** kell végeztetni a bányáüzemre vonatkozóan.
A zajmérés során legalább kettő zajvédelmi kritikus ponton szükséges a vizsgálatot elvégezni. A mérés alapján meghatározott zajvédelmi szempontú hatásterületet térképen is meg kell jeleníteni figyelemmel a hatásterület fogalmát definiáló a 284/2007. (X. 29.) Korm. rendelet 6. §-ban foglaltakra.
A zajmérésről készült jegyzőkönyvet tárgyév október 31. napjáig meg kell küldeni a környezetvédelmi hatóság részére.
Amennyiben e zajmérés eredménye alapján a telephely zajvédelmi hatásterületén védendő területek, épületek találhatóak, ezért a 284/2007. (X. 29.) Korm. rendelet 10. § (1) előírása

alapján az üzemeltetőnek - a 93/2007. (XII. 18.) KvVM rendelet 2. melléklete nyomtatványán - zajkibocsátási határérték megállapítását kell kérnie.

A kérelemhez csatolni kell a telephely és környezete helyszínrajzát, mely az érvényes rendezési/szabályozási terv részlete legyen, feltüntetve rajta a környezet építészeti besorolásának betűjelét (pl.: FL = falusias lakóterület).

A környezetben lévő épületek funkcióját (pl.: lakóház, iskola) és címét utca, házszám szerint kell megadni.

Az eljárás díja a környezetvédelmi és természetvédelmi hatósági eljárások igazgatási szolgáltatási díjairól szóló 14/2015. (III. 31.) FM rendelet 1. melléklet 17. 2. szerint 150 000,- Ft, melyet a Borsod-Abaúj-Zemplén Vármegyei Kormányhivatal Magyar Államkincstárnál vezetett 10027006-00335656-00000000 előirányzat-felhasználási számlájára kell átutalni, „zajkibocsátási határérték kérelem díja”-ként címezve.

Felhagyás idejére tett előírások

1. A bányauzem bezárás szándékát, annak tervezett határnapját megelőzően legalább 60 nappal írásban be kell jelenteni a Borsod-Abaúj-Zemplén Vármegyei Kormányhivatal Környezetvédelmi, Természetvédelmi és Hulladékgazdálkodási Főosztályának.
2. A telephely bezárására indított eljárás megkezdéséig a tevékenység végzése során keletkezett hulladékokat azok átvételére a hulladékgazdálkodási hatóság által feljogosított szervezetnek át kell adni. A telephely bezárása után hulladék a telephelyen nem maradhat.
3. A telephely bezárására indított eljárás során az üzemeltetőnek be kell mutatnia a működés következtében a környezetet ért káros hatásokat, amely alapján a Főosztály megállapítja az esetlegesen elvégzendő vizsgálatok körét és a további teendőket.
4. A bánya felhagyási szakaszában be kell fejezni a teljes terület mechanikai és biológiai rekultivációját.
5. A tájrendezést követően a bánya területén rendezetlen halmok, kupacok, korábbi bányászati tevékenységből származó, későbbi funkcionális célt nem szolgáló építmények nem maradhatnak vissza.
6. A bányatelek csak szennyezésmentes állapotban hagyható fel.
7. A bánya felhagyására indított eljárás során az üzemeltető nyújtson be környezeti állapotfelmérési dokumentációt.
8. A felhagyott területek rekultivációját el kell végezni.
9. A rekultivációs és az ahhoz kapcsolódó valamennyi egyéb járulékos tevékenységet úgy kell végezni, hogy azok a lehető legkisebb környezetterheléssel járjanak, környezetszennyezést ne okozzanak.
10. A tevékenységet csak megfelelő műszaki állapotú, a környezetvédelmi előírásokat kielégítő gépekkel lehet végezni. Az üzemelő fejtő- és rakodógépek, gépjárművek olajcsöpögésének megelőzésére fokozott figyelmet kell fordítani, rendszeres ellenőrzéssel, karbantartással azt minimális mértékűre kell szorítani.
11. A gépek mosatása, tárolása, karbantartása, üzemanyag feltöltése művelési területen belül tilos.
12. Javítások, tervszerű megelőző karbantartás a bányatelken kívüli szakműhelyekben végezhető. A nem mozdítható gépek, berendezések javításánál, gépek üzemanyag feltöltésénél kármentő tálcákat kell alkalmazni az esetleges olaj- és/vagy üzemanyag csöpögések felfogására.
13. A tájrendezés során a környezeti elemek elszennyeződésének lehetőségét ki kell zárni, a bánya felhagyását környezetszennyezést kizáró módon kell megvalósítani.
14. A tájrendezést követően a bánya területén rendezetlen halmok, kupacok, korábbi bányászati tevékenységből származó, későbbi funkcionális célt nem szolgáló építmények, berendezések nem maradhatnak vissza.

b) Közegészségügyi hatáskörben tett előírások

1. A bánya létesítése és üzemeltetése a felszín alatti vizek jó állapotát, a földtani közeget nem veszélyeztetheti, környezetszennyezést nem okozhat.
2. A tevékenység során a szálló por koncentrációját száraz, szeles időben a kitermelésre, szállításra és deponálásra kerülő anyagok, valamint a szállítás útvonalak nedvesítésével kell csökkenteni. Szállítás során a porzásra hajlamos rakomány ponyvával történő takarásáról gondoskodni szükséges.
3. Veszélyes anyag szennyezés esetén a talaj, a felszíni és felszín alatti vizek szennyeződésének elkerülése érdekében, a szennyezés haladéktalan összegyűjtéséről és a kármentesítésről gondoskodni kell. A tevékenység során keletkező kommunális és veszélyes hulladékokat környezetkárosítást kizáró módon, fajtájuk és halmazállapotuk szerint elkülönítve kell gyűjteni, elszállítatásukról gondoskodni szükséges.
4. A tevékenységet úgy kell végezni, hogy a környezeti elemekre és a lakosságra vonatkozó jogszabályokban meghatározott határértékeknél nagyobb mértékű hatást ne eredményezzen. A tevékenység környezetre gyakorolt hatását és a határértékeknek való megfelelést, a jogszabályokban meghatározott esetekben, illetve amennyiben túllépés valószínűsíthető mérésekkel szükséges ellenőrizni.
5. Az eladásra még nem került haszonanyagot, illetve meddő és humusz anyagokat tervezetten és irányítottan úgy kell deponálni, hogy azokkal a környezeti hatások tovább csökkenthetőek legyenek.
6. A tevékenység során minden dolgozó szociális víz igényének kielégítéséhez, kézmosáshoz és tisztálkodáshoz ivóvíz minőségű vizet kell biztosítani. Ezen feltételnek a szociális víztartályban tárolt víz minőségének is meg kell felelnie, nem csak az abba beszállított víznek. A munkaterületen dolgozó munkavállalók számára kézmosáshoz egyfázisú kézfertőtlenítő szappant biztosítani szükséges. A dolgozók részére illemhely használatot kell biztosítani, és a keletkezett szociális szennyvíz gyűjtését, szállítását a talaj, valamint a felszín alatti vízkészlet szennyezését kizáró módon kell folytatni.
7. A tevékenység során felhasznált vegyi anyagokra/készítményekre vonatkozóan gondoskodni kell a kémiai biztonsági előírások betartásáról. A veszélyes anyagokkal, illetve veszélyes keverékekkel végzett tevékenységet elektronikus úton az Országos Szakrendszeri Információs Rendszer KBIR rendszeren keresztül a területileg illetékes járási hivatalnak be kell jelenteni.

c) Örökségvédelmi hatáskörben tett előírások

A bányatelek létesítésére vonatkozóan:

1. A bányatelek területén ismert régészeti lelőhelyek területét a bányászati kitermeléssel elsősorban el kell kerülni és védőpillérben kell hagyni.
2. Amennyiben a régészeti lelőhelyek területének kitermelése is szükségessé válik, el kell végezni a régészeti lelőhelyek megelőző régészeti feltárását.
3. Az örökségvédelmi hatástanulmány eredményeit és a régészeti örökség megóvására tett javaslatait a beruházás előkészítésénél és kivitelezés során figyelembe kell venni.

A bányatelek művelése során a 2025-2035. években tervezett kitermelés területén:

4. 2025-2030. között tervezett kitermelési területen:

A 42830 számú régészeti lelőhely nyugati szélén és attól nyugatra az egykori vízfolyás partjáig, a 100 mBf szintvonalig terjedő területen (ütemezési tervterképen 2025-2027 közötti kitermelési terület) a humusztakaró és fedő talajréteg eltávolítása régész jelenlétében, **folyamatos régészeti megfigyelés** biztosítása mellett végezhető.

5. 2031-2035. között tervezett kitermelési területen:
- - A 40562 számú régészeti lelőhely földmunkákkal érintett részén a kitermelést megelőzően **teljes felületű régészeti feltárást** kell végezni.
 - - A 42830, 40562 és 40564 számú lelőhelyek között és környezetében a két egykori vízfolyás közötti magaslaton a 100 tszf magasságú vagy annál magasabb területeken szakaszos **régészeti megfigyelést** kell biztosítani.
6. Régészeti lelőhelyen a humusztakaró és a fedő talajrétegek eltávolítását régész irányításával talajrétegenként, iszapolókanalas munkagép alkalmazásával kell végezni.
7. Amennyiben a régészeti megfigyelés során a régészeti dokumentálás régészeti bontómunkát igényel, akkor a régészeti bontómunkát a régészeti megfigyelés keretében kell elvégezni.
8. A teljes felületű régészeti feltárást és a régészeti megfigyelést a beruházó/építtető és a miskolci Herman Ottó Múzeum, mint gyűjtőterületén érintett megyei hatókörű városi múzeum (3529 Miskolc, Görgey A. u. 28.) előzetes írásos megállapodása alapján, a beruházó költségviselésével kell elvégezni.
9. Építtető (engedélyes) a tárgyi munkálatok megkezdéséről 14 nappal korábban köteles írásban értesíteni az örökségvédelmi hatóságot, valamint a területileg illetékes múzeumot.

Felhívom a figyelmet, hogy a régészeti lelőhelyek, régészeti jelenségek pontos lokalizálása céljából javasolt geofizikai műszeres vizsgálat elvégzése a tervezett földmunkákkal érintett területeken.

d) Termőföld mennyiségi védelmére kiterjedően

A bányászati tevékenység megkezdése előtt kérelmezni kell a végleges más célú hasznosítás engedélyezését az illetékes földhivatalnál az alábbi ingatlanok igénybe vétellel érintett területeire vonatkozóan.

Település	Helyrajz szám	Alrészlet jel	Művelési ág	Minőségi osztály	Terület (ha)	Kataszteri tiszta jövedelem (Ak)
Hejőszalonta	070/5	a)	szántó	3	1,1793	28,66
		a)	szántó	5	5,0315	74,47
		a)	szántó	7	8,4239	58,97
		b)	Fásított terület	4	0,0319	0,08
		f)	szántó	3	3,1387	76,27
		f)	szántó	5	5,3543	79,24
		f)	szántó	7	5,1895	36,33
		g)	Fásított terület	4	0,3275	0,85
		j)	rét	4	0,8053	15,38
		l)	szántó	5	3,2728	48,44
		l)	szántó	5	2,4717	36,58
		l)	szántó	7	0,0401	0,28
l)	szántó	5	0,1289	1,91		
Hejőszalonta	071/5	a)	rét	4	0,0476	0,91
		b)	szántó	3	0,7929	19,27
		b)	szántó	5	5,2101	77,11
		b)	szántó	7	1,9241	13,47
Hejőszalonta	074/4	a)	szántó	3	2,7997	68,03
		a)	szántó	5	5,5249	81,77
		a)	szántó	6	0,4951	5,15

		b)	rét	4	0,1910	3,65
Hejőszalonta	077/3	a)	szántó	5	4,3053	63,72
		b)	rét	4	0,3290	6,28
Hejőszalonta	077/16	a)	szántó	4	0,6346	12,12
		a)	szántó	5	3,2438	48,01
		a)	szántó	6	3,7709	39,22
		b)	rét	4	0,1627	3,11
Hejőszalonta	077/17	a)	szántó	4	0,5876	11,22
		a)	szántó	5	4,6607	68,98
		a)	szántó	6	10,2489	106,59
		b)	rét	4	0,3668	7,01
Hejőszalonta	077/34	a)	szántó	5	0,1094	1,62
		a)	szántó	6	12,8358	133,49
Hejőszalonta	082/3	-	szántó	4	0,7102	13,56
		-	szántó	5	2,2435	33,20
		-	szántó	6	0,5023	5,22
Hejőszalonta	082/4	-	szántó	4	1,1805	22,55
		-	szántó	5	5,2387	77,53
Hejőszalonta	082/5	-	szántó	4	1,6009	30,58
		-	szántó	5	6,6616	98,59
		-	szántó	6	5,9197	61,56
		-	szántó	7	1,3205	9,24
Hejőszalonta	082/6	-	szántó	5	0,3304	4,89
		-	szántó	6	0,9799	10,19
		-	szántó	7	0,6742	4,72
Hejőszalonta	082/7	-	szántó	5	0,3601	5,33
		-	szántó	6	1,0024	10,42
		-	szántó	7	0,6060	4,24
Hejőszalonta	082/8	-	Fásított terület	4	0,4410	1,15
Hejőszalonta	082/9	-	szántó	3	2,5736	62,54
		-	szántó	5	6,2470	92,46
		-	szántó	6	4,9332	51,31
		-	szántó	7	3,3713	23,60
Hejőszalonta	082/10	a)	szántó	3	1,4317	34,79
		a)	szántó	5	5,2628	77,89
		a)	szántó	7	0,0712	0,50
		b)	rét	4	0,0716	1,37

B) A Borsod-Abaúj-Zemplén Vármegyei Katasztrófavédelmi Igazgatóság Igazgató-helyettesi Szervezet Katasztrófavédelmi Hatósági Szolgálat (Miskolc) előírásai:

1. A bányalefedési, művelési, tájrendezési, valamint a majdani bányabezárási tevékenységeket, illetve az ahhoz kapcsolódó valamennyi egyéb járulékos tevékenységet úgy kell megtervezni és végrehajtani, hogy azok során szennyeződés ne juthasson felszíni vízbe, vagy a talajba, talajfelszínre, amelyen keresztül felszín alatti vízbe kerülhetne.
2. A bányászat során kialakuló bányatóba felszíni víz nem vezethető. A bányató partéleit úgy kell kialakítani, hogy a felszíni bemosódásból eredően a tóba szennyezőanyag ne kerülhessen.
3. A bányatóba humuszt visszatölteni tilos.
4. A bánya területén csak a környezetvédelmi előírásoknak megfelelő állapotú, olaj és üzemanyag csepegéstől mentes munkagépek és szállítójárművek működtethetők. Az esetleges

szennyezések megelőzésére fokozott figyelmet kell fordítani, a gépi berendezések rendszeres ellenőrzésével, karbantartásával azt minimális mértékűre kell szorítani. Az esetlegesen elcsöpögő olajok, üzemanyagok összegyűjtésére olajfelfogó tálcát kell rendszeresíteni.

5. A gépek tárolása, karbantartása, üzemanyag feltöltése (helyhez kötött gépek kivételével) művelési területen belül tilos, csak az erre a célra speciálisan kialakított üzemtéren végezhető.
6. A szállító járművek üzemanyag töltése a bányaterületen nem végezhető!
7. A bánya területén csak a munkagépek mozgását gátló rendkívüli meghibásodás során szükséges kis javítása végezhető. A gépek mosatása, nagyjavítások csak erre a célra speciálisan kialakított, művelési területtől elhatárolt műhelyekben, vagy a bányatelken kívül, szakműhelyekben végezhetők.
8. A kommunális szennyvizek gyűjtésére szolgáló 10 m³-es szennyvíztárolót zártan, vízzáróan kell kialakítani.
9. A kommunális szennyvíz szükség szerinti elszállításáról, engedélyezett leürítő helyen történő elhelyezéséről gondoskodni kell. A szállításra csak engedéllyel rendelkező, nyilvántartásba vett vállalkozás vehető igénybe.
10. A bányató vízszintjét legalább negyedévente kell mérni és üzemnaplóban rögzíteni.
11. A bányatóból évente 2 alkalommal (az év azonos időszakában, korábbi mintavétellel megegyező helyen) vízmintákat kell venni és jellemző vízminőségi komponensek vizsgálatára (általános vízkémiai jellemzők, szervesanyag terhelés, összes szárazanyag, összes lebegőanyag tartalom, TPH-GC) vonatkozóan kell megvizsgáltatni.
12. A mintavételezést és a laborvizsgálatokat arra jogosultsággal rendelkező, akkreditált szervezettel (laboratórium) kell végeztetni, a 6/2009. (IV. 14.) KvVM-EüM-FVM együttes rendeletben felsorolt paraméterek esetén a rendeletben meghatározott követelményeknek megfelelően. A mintavételi körülményeket dokumentálni kell.
13. A vízvizsgálati eredményeket évente összefoglalóan értékelni kell. A vízminőség alakulásának nyomon követhetősége érdekében az értékelő jelentésben az adott év vízminőségi adatait össze kell hasonlítani az előző időszakra jellemző adatokkal. Az éves vízszint, vízminőségi adatokat meg kell küldeni hatóságunknak.
Határidő: évente, tárgyévet követő év április 30.
14. Amennyiben a bányató jellemzőiben (vízszint, vízminőség) jelentős változás tapasztalható, abban az esetben a változás feltételezett vagy bizonyított okainak ismertetését, valamint a szükséges beavatkozásokra vonatkozó javaslatokat véleményezésre soron kívül be kell küldeni az Igazgatóságra.
15. A bányászati tevékenység megkezdéséig el kell készíteni és jóváhagyásra be kell nyújtani a bánya üzemi kárelhárítási tervét.
16. A környezetkárosodás megelőzésének és elhárításának rendjéről szóló 90/2007. (IV. 26.) Korm. rendeletnek megfelelően rendszeresen el kell végezni a bánya üzemi kárelhárítási tervének időszakos felülvizsgálatát.
17. Biztosítani kell, hogy az üzemi kárelhárítási tervben szereplő kárelhárítási anyagok folyamatosan rendelkezésre álljanak. Elhasználódásuk esetén pótlásukról gondoskodni szükséges.
18. A jóváhagyott kárelhárítási terv egy példányát a gyors és hatékony intézkedések végrehajtása érdekében a területen dolgozók részére elérhető helyen kell tárolni, kifüggeszteni.
19. Szennyezés esetén, a területen belüli védekezés megkezdése mellett a környezetkárosodás megelőzésének és elhárításának rendjéről szóló 90/2007. (IV. 26.) Korm. rendelet 2. § (6) pontjának értelmében a környezethasználó a környezetveszélyeztetés, illetve környezetkárosodás helyéről, jellegéről és mértékéről, amennyiben az az 1. § a) vagy b) pontja szerinti környezeti elemet (felszíni víz, felszín alatti víz, földtani közeg) érinti - a területi vízügyi hatóságot és a területi vízügyi igazgatóságot haladéktalanul köteles tájékoztatni.
20. A bánya felhagyási szakaszában be kell fejezni a teljes terület mechanikai és biológiai rekultivációját.
21. A tájrendezést követően a bánya területén rendezetlen halmok, kupacok, korábbi bányászati tevékenységből származó, későbbi funkcionális célt nem szolgáló építmények nem maradhatnak vissza.

22. A bányászati, tájrendezési tevékenységeket követően, annak lezárásaként, a bányató vízminőségét dokumentálni kell.
23. A bányatavak hasznosításával kapcsolatos jogokról és kötelezettségekről szóló 239/2000. (XII. 23.) Korm. rendelet (továbbiakban R.) 3. § (1) bek. szerint a bányató fenntartásának, hasznosításának engedélyezéséhez a bányatóval érintett ingatlan tulajdonosának – a bányabezárással összefüggő tájrendezési feladatokat meghatározó bányahatósági határozat közlését követő egy éven belül – a vízügyi hatóságtól a külön jogszabályban meghatározott mellékletek csatolásával vízjogi üzemeltetési engedélyt kell kérnie. Ennek előkészítése érdekében a R. 2. § (1) bek. és a (4) bek. értelmében a bányabezárási, tájrendezési tervekben a bányavállalkozónak a bányatóval érintett ingatlan tulajdonosával egyeztetett, a R. mellékletében meghatározott tartalmú tervdokumentációt kell csatolnia.

V. A Borsod-Abaúj-Zemplén Vármegyei Katasztrófavédelmi Igazgatóság (Miskolc) 35500/6618-1/2024. ált. számú iratában az ipari baleseteknek és a természeti katasztrófáknak való kitettség szakkérdésével kapcsolatban katasztrófavédelmi szempontból a környezetvédelmi engedély kiadásához szakhatósági hozzájárulását előírások nélkül megadta.

VI. Általános rendelkezések

- a. A környezetvédelmi engedély a tevékenység végzéséhez szükséges egyéb engedélyek beszerzési kötelezettsége alól nem mentesít.
- b. A 314/2005. (XII. 25.) Korm. rendelet (Rend.) 10. § (8) bekezdése alapján a környezetvédelmi hatóság a környezetvédelmi engedélyt – hivatalból vagy kérelemre – módosíthatja, ha az engedélyezéskor fennálló feltételek megváltozása a határozat visszavonását nem teszi szükségessé.
- c. Amennyiben az engedély rendelkező részének II. pontjában rögzített adatokban, technológiában vagy ezeket érintően változás, tulajdonosváltozás következik be, új információk merülnek fel, úgy az engedélyes köteles azt 15 napon belül környezetvédelmi hatóságnak bejelenteni.
- d. Amennyiben a létesítmény megvalósítása során az önmagukban nem jelentős módosítást jelentő változtatások három év alatt együttesen elérik a Rend. 2. § (2) bekezdés abf), abg) vagy aca) pontjában megadott küszöbértéket, akkor az engedélyes köteles azt bejelenteni a környezetvédelmi hatóságnak.
- e. A Rend. 26. § (4) és (5) bekezdései értelmében jelen engedély előírásaitól eltérően megvalósított létesítmény esetén a környezetvédelmi hatóság határozatában kötelezi a környezethasználót kettőszázezer forinttól ötszázezer forintig terjedő bírság megfizetésére, az engedélyben rögzített feltételek betartására, valamint legfeljebb 6 hónapos határidővel intézkedési terv készítésére. Környezetveszélyeztetés vagy -szennyezés esetén, amennyiben a környezethasználó a határozatban foglaltaknak nem tesz eleget, a környezetvédelmi hatóság a tevékenységet korlátozhatja, felfüggesztheti, megtilthatja vagy a jelen engedélyt visszavonhatja és az üzemeltetőt a Rend. 26. § (3) bekezdésben foglalt mértékű bírság megfizetésére kötelezi.

VII. A határozat alapjául szolgáló dokumentációt és átdolgozását a Hatás-Kör 2000 Bt. (Miskolc) készítette 2022. augusztus-novemberi és 2024. augusztusi keltezéssel.

VIII. A határozatot egyidejűleg megküldöm az eljárásban részt vett Önkormányzat Jegyzőinek azzal, hogy a megküldéstől számított 10 napon belül gondoskodjon a határozat teljes szövegének közterületen, és helyben szokásos egyéb módon való közzétételéről. A közzétételről Hatóságomat a közzétételt követő 5 napon belül tájékoztatni kell.

IX. Határozatom ellen közigazgatási úton jogorvoslatnak helye nincs, az a közléssel véglegessé válik. A határozatot döntést sérelmező ügyfél részére – a rá vonatkozó rendelkezés tekintetében, jogszabálysértésre hivatkozva - a kézhezvételtől számított 30 napon belül a Miskolci

Törvényszékhez címzett, de a vitatott cselekményt megvalósító közigazgatási szervhez benyújtott keresettel – közigazgatási peres út áll rendelkezésre.

A jogi képviselővel eljáró fél, valamint a belföldi gazdálkodó szervezet a keresetlevelet elektronikus úton, a <https://epapir.gov.hu> elérhetőségen keresztül nyújthatja be a közigazgatási határozatot hozó szervnél.

A jogi képviselő nélkül eljáró természetes személy – amennyiben ügyfélkapuval rendelkezik – választhatja a <https://epapir.gov.hu> elérhetőségen az elektronikus úton történő keresetlevél benyújtását, azonban ha ezzel a lehetőséggel nem kíván élni, vagy a feltételek nem adóttak, úgy papír alapon is benyújthatja keresetlevelét a közigazgatási határozatot hozó szervnél, illetve ajánlott küldeményként postára adhatja a Borsod-Abaúj-Zemplén Vármegyei Kormányhivatal Környezetvédelmi, Természetvédelmi és Hulladékgazdálkodási Főosztály, 3530 Miskolc, Mindszent tér 4. sz. alatti címére.

A kereset benyújtásának a közigazgatási cselekmény hatályosulására nincs halasztó hatálya, azonban az ügyfél azonnali jogvédelem iránti kérelmet is előterjeszthet.

A közigazgatási peres eljárásban a felperest tárgyi illetékfeljegyzési jog illeti meg, pervesztessége esetén azonban viselni tartozik a bírósági eljárási illetéket.

A bíróság a pert – főszabályként – tárgyaláson kívül bírálja el, a felek bármelyikének kérelmére azonban tárgyalást tart. A tárgyalás tartását az ügyfél a keresetlevélben kérheti.

I N D O K O L Á S

A SZIGETKAVICS Kft. (1239 Budapest, Grassalkovich út 255.) megbízásából eljáró Hatás-Kör 2000 Bt. (3528 Miskolc, Lajos Árpád utca 19.) EPAPIR-20221124-6519 és EPAPIR-20221124-6593. számú kérelmeiben a „Hejőszalonta III.- homok, átmeneti törmelékes nyersanyagok” védnevű tervezett bányatelek környezeti hatásvizsgálatára irányuló eljárást kezdeményezett a környezetvédelmi hatóságnál.

Az eljárást lezáró BO/32/00017-38/2023. számú határozatban megállapításra került, hogy a tevékenység engedélyezésénél kizáró ok merült fel, így annak megvalósítására engedély nem adható.

A SZIGETKAVICS Kft. a BO/32/00017-38/2023. számú határozatot keresettel megtámadta.

A Miskolci Törvényszék 101.K.701.120/2023/11. számú ítéletével a határozatot megsemmisítette és a környezetvédelmi hatóságot új eljárásra utasította az alábbiak rögzítésével:

1. A megismételt eljárás során alperesnek a tényállás tisztázása körében vizsgálnia kell minden egyes ingatlan vonatkozásában, hogy az átlagosnak, átlagosnál rosszabbnak, avagy jobbnak minősül-e.

Amennyiben szükséges a feltárt tényállás alapján, a termőföld védelméről szóló 2007. évi CXXIX. törvény 8. § (3) bekezdésében foglaltaknak megfelelően vizsgálnia kell azt is, hogy a felperes által tervezett tevékenység végzésére, létesítmény elhelyezésére, jogosultság gyakorlására hasonló körülmények és feltételek esetén átlagos minőségű, vagy átlagosnál gyengébb minőségű termőföldeken van-e lehetőség.

A tényállás tisztázására vonatkozó kötelezettségének teljesítésére alperes szabadon választott eljárásjogi cselekményei alapján nyílik lehetőség. Ezen vizsgálat lefolytatását követően kerül alperes abba a helyzetbe, hogy felperes kérelméről jogszerű döntést hozzon.

Alperesnek a lefolytatott vizsgálat alapján meghozott döntését részletesen indokolnia szükséges, ki kell derülnie a határozatból, hogy az egyes ingatlanok vonatkozásában mit állapított meg, és amennyiben kizáró okot talál, úgy azt megfelelően indokolni köteles. Nem eredményezheti ugyanakkor a teljes kérelem elutasítását az, ha csak egyes ingatlanok vonatkozásában állapít meg alperes termőföldvédelmi szempontból kizáró okot.

2. A megismételt eljárásban a környezetvédelmi hatóságnak mindenképpen vizsgálnia kell azt is, hogy a kutatási műszaki engedélyhez képest mi változott, figyelemmel arra, hogy ugyanazon ingatlanok tekintetében a kutatási műszaki engedély megadására sor került.
A határozat indokolásában erre is ki kell térnie alperesnek.

A Miskolci Törvényszék 101.K.701.120/2023/11. számú ítélete alapján a SZIGETKAVICS Kft. (Budapest) által a „Hejőszalonta III.- homok, átmeneti törmelékes nyersanyagok” tervezett bányatelek létesítésére és üzemeltetésére vonatkozóan új, megismételt környezeti hatásvizsgálati eljárás indult 2024. április 17-én a Miskolci Törvényszék által fenti ítélet alapján felülvizsgált BO/32/00017-38/2023. számú határozat alapjául szolgáló kérelem elbírálása tárgyában a rendelkezésemre álló adatok, iratok, nyilatkozatok, továbbá a hatóság felhívására a SZIGETKAVICS Kft. (Budapest) EPAPIR-20240405-6385 számon tett nyilatkozatában foglaltak alapján.

Az általános közigazgatási rendtartásról szóló 2016. évi CL. törvény (a továbbiakban: **Ákr.**) 43. § (2) bekezdése alapján BO/32/03768-1/2024. számon 2024. április 26-án tájékoztattam az ügyfeleket a teljes eljárásra történő áttérésről.

Az Ákr. 44. §-a szerint, ha a kérelem a jogszabályban foglalt követelményeknek nem felel meg vagy megfelel, de a tényállás tisztázása során felmerült új adatra tekintettel az szükséges, az eljáró hatóság határidő megjelölésével, a mulasztás jogkövetkezményeire történő figyelmeztetés mellett hiánypótlásra hívja fel a kérelmezőt – ha törvény vagy kormányrendelet másként nem rendelkezik. A hiánypótlásra történő felhívás jelen eljárásban legfeljebb két ízben történhet összhangban a környezet védelmének általános szabályairól szóló 1995. évi LIII. törvény (a továbbiakban. Kt.) 91/B. § (1) bekezdésében foglaltakkal.

Az eljárásban a tényállás tisztázása érdekében - a Miskolci Törvényszék 101.K.701.120/2023/11. számú ítéletével összhangban - a bányatelek pontos lehatárolása és az azon végezni kívánt bányászati tevékenység részletes bemutatása céljából BO/32/03768-35/2024. számon 2024. június 17-én kiadmányozott végzésben hiánypótlásra szólítottam fel a kérelmezőt.

A felhívásomra a SZIGETKAVICS Kft. (1239 Budapest, Grassalkovich út 255.) képviselőjében eljáró Szecskay Ügyvédi Iroda (1055 Budapest, Kossuth Lajos tér 16-17.) az általa benyújtott EPAPIR-20240620-11340 azonosító számú beadványban az eljárás szünetelését kérte, melyhez Hejőszalonta Község Önkormányzata 2024. június 19-i keltezésű iratával hozzájárulását adta.

Ennek alapján az Ákr. 49. § (1) bekezdése szerint eljárva BO/32/03768-38/2024. számú végzéssel megállapítottam, hogy az eljárás 2024. június 20. napjától szünetel.

A SZIGETKAVICS Kft. (1239 Budapest, Grassalkovich út 255.) képviselőjében eljáró Szecskay Ügyvédi Iroda (1055 Budapest, Kossuth Lajos tér 16-17.) EPAPIR-20240702-3066 azonosító számú beadványában kérte az eljárás folytatását.

A SZIGETKAVICS Kft. (1239 Budapest, Grassalkovich út 255.) képviselőjében eljáró Szecskay Ügyvédi Iroda (1055 Budapest, Kossuth Lajos tér 16-17.) által benyújtott EPAPIR-20240704-11351 azonosító számú kérelmében az eljárás ismételt szünetelését kérte, melyhez Hejőszalonta Község Önkormányzata hozzájárulását adta.

Ennek alapján az Ákr. 49. § (1) bekezdése szerint eljárva BO/32/03768-42/2024. számú végzésével megállapította, hogy az eljárás 2024. július 4. napjától szünetel.

A SZIGETKAVICS Kft. (1239 Budapest, Grassalkovich út 255.) képviselőjében eljáró Szecskay Ügyvédi Iroda (1055 Budapest, Kossuth Lajos tér 16-17.) EPAPIR-20240903-12706 és EPAPIR-20240903-12794 azonosító számú beadványában kérte az eljárás folytatását és egyidejűleg a részére 2024. június 17-én

kiadmányozott BO/32/03768-35/2024. számú felhívásomra adatpótlást nyújtott be.

Fentiekén túlmenően a SZIGETKAVICS Kft. (1239 Budapest, Grassalkovich út 255.) képviselőjében eljáró Szecskay Ügyvédi Iroda (1055 Budapest, Kossuth Lajos tér 16-17.) EPAPIR-20241007-12058 számú beadványában zajterhelés elleni védelemre vonatkozó önkéntes adatpótlást-kiegészítést nyújtott be, illetve EPAPIR-20241008-12101 számú beadványában kérelmét módosította. Ez utóbbi szerint

"A Hejőszalonta külterület 070/5 hrsz.-ú ingatlan „d” alrészlete (fásított terület) nem képezi részét a tervezett bányateleknek, melynek kihagyása nem befolyásolja a bányászati tevékenységet és annak környezeti hatásait.

A Hejőszalonta 077/34 hrsz.-ú ingatlan „b” alrészlet (rét) nem képezi részét a tervezett bányateleknek, melynek kihagyása nem befolyásolja a bányászati tevékenységet és annak környezeti hatásait."

Az eljárásban a környezetvédelmi hatóság vizsgálta a környezetvédelmi hatósági és igazgatási feladatokat ellátó szervek kijelöléséről szóló 624/2022. (XII. 30.) Korm. rendelet 11. § (1) bekezdésében foglaltakra tekintettel a 3. melléklet 3-8, valamint 17. pontjában nevesített, illetve szakhatóságok bevonásával vizsgáltatta az 531/2017. (XII. 29.) Kormányrendelet 1. melléklet 9. táblázatának 2-4. pontjai alapján nevesített szakkérdéseket.

A dokumentációban foglaltak alapján a Borsod-Abaúj-Zemplén Vármegyei Kormányhivatal az alábbiakat állapította meg:

Környezetvédelmi, természetvédelmi és hulladékgazdálkodási hatáskörben

A dokumentáció összhangban van a 314/2005. (XII. 25.) Korm. rendelet 6. és 7. számú mellékleteiben foglaltakkal, a környezeti hatástanulmány készítői rendelkeznek a hatástanulmány részszerkeletére vonatkozó szakértői jogosultsággal, a dokumentációban üzleti titok nincs.

Az eljárás előzményei tekintetében rögzíthetőek az alábbiak:

A Szigetkavics Kft. (1239 Budapest, Grassalkovich út 255.) a bányászatról szóló 1993. évi XLVIII. törvény 5. § és 22. §, valamint annak végrehajtásáról szóló 203/1998. (XII. 19.) számú Korm. rendelet 6. §. alapján **kutatási engedélyt kért** homok és kavicskutatásra "Hejőszalonta, külterület" elnevezésű területen Hejőszalonta 034/8, 11, 13-18; 039/5-17, 19-24; 066/1-2, 4-6, 8-10; 069/1-3; 070/5; 071/5; 074/3-4; 077/3, 16-17, 32-34; 082/3-10, valamint a 039/6-10, 039/14-17, 039/19-24, 069/2, 066/1-2, 066/4-6 és 066/8-10 helyrajzi számú ingatlanokra.

A kérelem alapján a Hejőszalonta 034/8, 11-12, 039/5-18, 066/1-2, 4-6, 8-10, 069/1-3, 070/5, 071/5, 077/3, 16-18, 082/3-10, 074/3-4 számú ingatlanokra kiterjedően BO/15/2758-2/2019 és BO/15/2758-3/2019 számon jóváhagyó határozat került kiadásra. Eszerint az alábbi táblázatban részletezett 24 törésponttal lehatárolható területen, +100,5 mBf fedőlappal, +60,00 mBf alaplappal lehatárolt térszínen, 389 hektár 1389 m² nagyságú mutatósi területen homok kutatására jogosult a kérelmező.

Töréspontok száma	EOV Y (m)	EOV X (m)			
1	785351	289254	12	787198	287828
2	785493	289306	13	786970	287824
3	785669	288951	14	786909	287966
4	786647	289366	15	786524	287829
5	786661	289166	16	785119	287335
6	787219	289261	17	785029	287800
7	787390	288968	18	784930,74	288083,49
8	787811	289027	19	785002,40	288104,40
9	787953	288336	20	785676,01	288342,28
10	787882	288130	21	785607,02	288538,31
11	787911	288051	22	785310,67	288492,04
			23	784847,25	288324,13
			24	784815	288447

A Hejőszalonta 039/6-10, 039/14-17, 039/19-24, 069/2, 066/1-2, 066/4-6 és 066/8-10 helyrajzi számú termőföldek átlagosnál jobb minőségűek, ezért a termőföld mennyiségi védelméért felelős hatóság a kutatáshoz nem járult hozzá.

Az ennek figyelembevételével a fenti helyrajzi számú területekkel csökkentett kutatási területre készített **kutatási műszaki üzemi terv** elfogadásra került a BO/15/208-10/2021 számú határozattal.

Eszerint a Hejőszalonta 039/11-13, 070/5, 071/5, 074/3-4, 077/3, 077/16-17, 077/32-34, 082/3-7, 082/8-10 hrsz. -ú ingatlanokat érintően (215 hektár 5468 m² nagyságú) az alábbi 27 sarokponttal lehatárolt +103,5 mBf fedőlappal, +60,00 mBf alaplappal lehatárolt térszínen maximum 42,5 m mélységű, 59 db kutatófúrás volt mélyíthető **kavics-homok nyersanyagcsoport kutatására**.

Sarokpont sorszáma	Y (m)	X (m)	Z (mBf)
1	785 350,79	289 253,64	100,0
2	785 493,41	289 306,12	101,0
3	785 669,38	288 950,69	100,0
4	785 761,13	288 989,70	100,0
5	785 799,80	288 488,40	99,0
6	785 811,80	288 446,80	99,0
7	785 840,60	288 432,00	99,0
8	785 875,10	288 422,23	99,0
9	785 917,99	288 489,73	99,0
10	786 091,88	288 564,85	99,5
11	786 476,79	288 692,07	101,0
12	786 686,81	288 799,41	101,5
13	786 714,85	289 174,79	100,0
14	786 844,16	289 196,92	98,0
15	786 981,10	288 461,05	99,0
16	786 710,29	288 410,66	98,5
17	786 905,14	287 964,26	99,0

18	786 523,84	287 828,95	100,0
19	785 119,13	287 334,50	99,5
19	785 119,13	287 334,50	99,5
20	785 028,57	287 799,62	100,5
21	784 930,73	288 083,48	99,5
22	785 002,40	288 104,40	99,5
23	785 676,01	288 342,28	100,0
24	785 607,02	288 538,31	100,5
25	785 310,49	288 491,97	99,5
26	784 847,25	288 324,13	100,0
27	784 814,67	288 446,86	100,5

Ezen eljárásban a termőföld mennyiségi védelme érdekében tett előírások az alábbiak:

A termőföld mennyiségi védelme érdekében az alábbi földvédelmi előírásokat teszem
A Hejőszalonta településen a 039/11-13; 069/3; 070/5; 071/5; 074/4; 077/3; 077/16-17; 077/32-34; 082/3-7; 082/9-10 helyrajzi számú ingatlanokon tervezett homok és kavics kutatáshoz hozzájárulok.
A hozzájárulás feltétele, hogy a kutatás megkezdése előtt kérelmezni kell az időleges más célú hasznosítás engedélyezését hivatalomnál a fenti ingatlanokra, a fúrólukak és a taposási kárral érintett, azaz felvonulási terület (fúrólukak megközelítése, fúró berendezés alatt tömörödött rész) területekre vonatkozóan.

Az eljáró hatóság a kérelem többi részét képező ingatlanok vonatkozásában az alábbiak szerint járt el:

Hivatalom a BO/15/208-5/2021. számú végzésben nyilatkozattételre hívta fel a Kérelmezőt a Hejőszalonta 066/1-2; 066/4-6; 066/8-10; 069/2; 034/11; 034/13-18; 039/6-10; 039/14-17 és 039/19-24 hrsz.-ú ingatlanok vonatkozásában a Földhivatal 18008/2021. szakmai véleménye alapján. A Szigetkavics Kft. a BO/15/208-7/2021. számon iktatott kérelmében kérte a kutatási műszaki üzemi terv módosítását. Fentiekre való figyelembevételével a 18008/2021. számú szakmai vélemény a Hejőszalonta 066/1-2; 066/4-6; 066/8-10; 069/2; 034/11; 034/13-18; 039/6-10; 039/14-17 és 039/19-24 hrsz.-ú ingatlanok vonatkozó része nem került érvényesítésre.

A kutatást 2021.09.21. – 2021.11.14. közötti időszakban végezték. Az erről szóló **kutatási zárójelentést** a Szabályozott Tevékenységek Felügyeleti Hatósága SZTFH-BANYASZ/7900-7/2022. számú határozatával elfogadta.

A kutatás eredményeként 41 145 882 m³ **kavicsos homok** (kódszáma: 1472), 3 963 075 m³ **homok** (kódszáma: 1453) és 3 451 596 m³ **agyagos törmelék** (kódszáma: 1473) került lehatárolásra.

Fentiek alapján a bányavállalkozó módosította a művelési terveit és egy csökkentett nagyságú bányatelek-tervezettel nyújtotta be a kialakítandó bányaüzem környezetvédelmi engedély iránti kérelmét.

Ezt követően a SZIGETKAVICS Kft. (1239 Budapest, Grassalkovich út 255.) megbízásából eljáró Hatás-Kör 2000 Bt. (3528 Miskolc, Lajos Árpád utca 19.) EPAPIR-20221124-6519 és EPAPIR-20221124-6593. számú kérelmeiben a „Hejőszalonta III.- homok, átmeneti törmelékes nyersanyagok” védnevű tervezett bányatelek környezeti hatásvizsgálatára irányuló eljárást kezdeményezett a környezetvédelmi hatóságnál 2022. november 24-én.

A kérelem szerint 220 hektár és 1732 m² össz nagyságú, 71 törésponttal lehatárolható bányatelek fektetését tervezte Hejőszalonta község belterületétől DNY-i irányban (bányatelek alaplap: +70,3 mBf; bányatelek fedőlap: + 103,0 mBf) a Hejőszalonta 039/11-13, 070/5, 071/5, 074/3-4, 077/3, 077/16-17, 077/32-34, 082/3-10 hrsz.-ú ingatlanokon.

A bányatelek ásványi vagyona: kavicsos homok, homok, agyagos törmelék, mennyisége: 35 380 007 m³

Éves termelés: 500 000 m³/év (kb. 1 000 000 tonna/év).

A bánya élettartama (maximális termelést figyelembe véve): kb. 70 év.

Termelés 2023-2032. között a Hejőszalonta 070/5 f és g helyrajzi számú területeken tervezett.

A termelési végállapot: 32 hektár nagyságú tó.

A bányaüzem helyhez kötött létesítményei (bányatelken kívül: Hejőszalonta 076/2 hrsz.): anyagkiadó konténer, szociális konténer, hídmérleg, osztályozó.

A termelvény a Hejőszalonta 075 és 077 hrsz.-ú úton, majd a 3307 sz. úton kerül 6 km megtétele után az M3-as autópályára.

Az eljárást lezáró BO/32/00017-38/2023. számú határozatban megállapításra került, hogy a tevékenység engedélyezésénél kizáró ok merült fel, így annak megvalósítására engedély nem adható. A SZIGETKAVICS Kft. a BO/32/00017-38/2023. számú határozatot keresettel megtámadta. A Miskolci Törvényszék 101.K.701.120/2023/11. számú ítéletével a határozatot megsemmisítette és a környezetvédelmi hatóságot új eljárásra utasította.

Ezt követően az új, megismételt eljárásban a bányavállalkozó többször csökkentette a tervezett bányatelek nagyságát, illetve módosította a leművelési tervét is. A kérelem elbírálása során az alábbiakat állapítottam meg:

Földtani közeg védelme szempontjából

Technológiai vízfelhasználás:

A technológia során, az osztályozáskor használnak fel vizet, mely vizet a bányatóból szivattyúzzák ki. Ezzel a vízzel mossák a kitermelt homokot és kavicsot megtisztítva a 0,063 mm-nél kisebb frakciótól. A mosást követően visszajuttatják a legkisebb frakciót abba a közegbe, ahonnan kitermelték a vízzel együtt, így elvezetendő, kezelendő víz nem keletkezik. Mivel a mosás a bányató vizével történik a kiemelt víz jelentős része ülepedés után visszakerül a földtani közegen keresztül a bányatóba, így a víz kémiai paraméterei nem változnak meg.

Szociális vízfelhasználás:

A személyzet ivóvíz igényét ballonos szódavízzel és palackos ivóvízzel elégítik ki. A szociális víz tárolására tartály telepítését tervezik.

Szennyvíz kezelés:

A keletkező szennyvizet egy szigetelt 10 m³-es szennyvíztároló tartályba gyűjtik.

Csapadékvíz elvezetés:

A bányatelek területére hullott csapadék a területen elszivárog. A bányateleken csatornahálózat kiépítésére nem került sor.

Monitoring kutak:

A tevékenység felszín alatti vízkészletre gyakorolt hatásának nyomon követése céljából 2 db monitoring kút kialakítása tervezett. A bánya üzemelése során évente két alkalommal ellenőrzik a bányató, illetve a monitoring kutak vízminőségét, valamint a vízszint havonkénti dokumentálása is tervezett.

A bányaterületen egy 6 m³-es szabvány konténert telepítenek, melyben egy felszíni gázolaj tartály kerül elhelyezésre, amellyel a bányában üzemelő gépek üzemanyag ellátását tervezik megvalósítani.

Előírásaimat a tevékenység által a földtani közegben az üzemeltetési szakaszban okozott minél kisebb szennyező anyag kibocsátás érdekében tettem a felszín alatti vizek védelméről szóló 219/2004. (VII. 21.) Korm. rendeletben és a környezetkárosodás megelőzésének és elhárításának rendjéről szóló 90/2007. (IV. 26.) Korm. rendeletben foglaltakat figyelembe véve.

Természet- és tájvédelmi szempontból

A „Hejőpapi III. - homok, átmeneti törmelékes nyersanyagok” védőnevű bányatelek területét országos jelentőségű védett, védelemre tervezett természeti terület, ex lege védett terület, természeti érték, emlék, Natura 2000 terület, az országos ökológia hálózat övezetei, barlangi védőövezet, egyedi tájérték nem érinti.

A tervezett bányatelek legnagyobb része szántóföldi művelés alatt áll.

A hatásvizsgálat élővilágvédelmi és tájvédelmi munkarészben jelzettek felül még az alábbi madárfajok is előfordulnak:

Faj	Latin név	Védettség	Előfordulás a területen
nagy lilik	<i>Anser albifrons</i>	nem védett	szezonális táplálkozóhelye
fehér gólya	<i>Ciconia ciconia</i>	fokozottan védett	a tágabb környezetben fészkelő és a szeméttelpeket is látogató madarak táplálkozóhelye
nagy kócsag	<i>Casmerodius albus</i>	fokozottan védett	táplálkozni járnak a területre
parlagi sas	<i>Aquila heliaca</i>	fokozottan védett	táplálkozó területe a fajnak, a bányatelek határától kb. 900 m-re keletre fészkel
barna kánya	<i>Milvus migrans</i>	fokozottan védett	táplálkozni járnak a területre tavasztól ősziig (de telet is már át itt)
karvaly	<i>Accipiter nisus</i>	védett	táplálkozó területe
kékes rétihéja	<i>Circus cyaneus</i>	védett	téli szezonális élőhelye
hamvas rétihéja	<i>Circus pygargus</i>	fokozottan védett	vonuláskor táplálkozik a területen
kerecsensólyom	<i>Falco cherrug</i>	fokozottan védett	táplálkozóterülete a fajnak, a közelben traverzen fészkel
bíbic	<i>Vanellus vanellus</i>	védett	a területen átvonul, költési időben is már történt megfigyelés, így az valószínűsíthető
dankasirály	<i>Chroicocephalus ridibundus</i>	védett	elsősorban a szeméttelpeken, de rendszeresen a tervezési területen is táplálkozik
viharsirály	<i>Larus canus</i>	védett	elsősorban a szeméttelpeken, de rendszeresen a tervezési területen is táplálkozik
sztyeppi sirály	<i>Larus cachinnans</i>	az Európai Közösségben természetvédelmi szempontból jelentős	elsősorban a szeméttelpeken, de rendszeresen a tervezési területen is táplálkozik
sárgalábú sirály	<i>Larus michahellis</i>	az Európai Közösségben természetvédelmi szempontból jelentős	elsősorban a szeméttelpeken, de rendszeresen a tervezési területen is táplálkozik

ezüstsirály	<i>Larus argentatus</i>	védett	elsősorban a szeméttelen, de rendszeresen a tervezési területen is táplálkozik
kuvik	<i>Athene noctua</i>	fokozottan védett	a szeméttelről jár ki táplálkozni a területre
erdei fülesbagoly	<i>Asio otus</i>	védett	területen táplálkozik, valószínűleg szarka/varjúfészkekben költ is
uhu	<i>Bubo bubo</i>	fokozottan védett	egy esetben észlelve autó által gázolt példánya a tervezési területen átvezető közút szélén
kék galamb	<i>Columba oenas</i>	védett	őszőlőtavaszig a területen táplálkozik
szalakóta	<i>Coracias garrulus</i>	fokozottan védett	táplálkozóterülete a fajnak
bübosbanka	<i>Upupa epops</i>	védett	a területen táplálkozó, átvonuló faj
gyurgyalg	<i>Merops apiaster</i>	fokozottan védett	a kavicsbánya-tavak részüjében költők járnak ide táplálkozni a nyár folyamán
partifecske	<i>Riparia riparia</i>	védett	a kavicsbánya-tavak részüjében költők járnak ide táplálkozni a nyár folyamán
parlagi pityer	<i>Anthus campestris</i>	védett	a szántókon költ
réti pityer	<i>Anthus pratensis</i>	védett	a szántókon vonul, táplálkozik, át is tekelhet rajta
sárga billegető	<i>Motacilla flava</i>	védett	a szántókon költ
fülemüle	<i>Luscinia megarhynchos</i>	védett	a bokorsávokban költ
rozsdás csuk	<i>Saxicola rubetra</i>	védett	a területen vonuláskor jelenik meg
európai cigánycsuk	<i>Saxicola rubicola</i>	védett	a területen vonuláskor észlelve, költése valószínű
mezei poszáta	<i>Sylvia communis</i>	védett	a bokorsávokban költ
kis poszáta	<i>Curruca curruca</i>	védett	a bokorsávokban költ
nagy örgébics	<i>Lanius excubitor</i>	védett	téli szezonális élőhelye
sárgarigó	<i>Oriolus oriolus</i>	védett	vonuláskor jelenik meg
csóka	<i>Corvus monedula</i>	védett	táplálkozni jár a területre egész évben
holló	<i>Corvus corax</i>	védett	táplálkozóterülete a fajnak, közelben traverzen fészkel is
dolmányos varjú	<i>Corvus cornix</i>	nem védett	táplálkozni jár a területre egész évben
citromsármány	<i>Emberiza citrinella</i>	védett	táplálkozik a területen, valószínűleg költ is
sordély	<i>Emberiza calandra</i>	védett	a bokorsávokban költ

A táblázat alapján kevés védett madárfaj költ a területen, de számos védett és fokozottan védett madárfaj használja a területet táplálkozásra és pihenésre, többek között a bányatelektől 900 m-re, keletre fészkelő fokozottan védett parlagi sas (*Aquila heliaca*) is.

A tervezett bányatelek déli határán elhelyezkedő hulladéklerakót nagy tömegben látogatják védett és fokozottan védett, valamint az Európai Közösségben természetvédelmi szempontból jelentős madárfajok táplálkozás céljából.

A tervezett tevékenység a fent jelzett fajok táplálkozó területét jelentős kiterjedésben (hozzávetőlegesen 160 hektár), élőhelyét kisebb mértékben fogja megszüntetni.

A bányászat jelentős mértékben alakítja át a tervezési terület közvetlen és tágabb környezetét, amihez – számottevő kiterjedésére tekintettel – a vizsgált terület is jelentősen hozzá fog járulni.

Hejőszalontán eddig jelentős kiterjedésben nem folyt bányászati tevékenység, a tervezett szerint pedig 152 hektáron jelenne meg ez a tájtalakító tevékenység.

A bányászat során a kitermelt ásványi nyersanyag helyén bányató képződik, amely a talajvízzel, a mélység függvényében esetleg a rétegvizekkel tart kapcsolatot.

A több tíz négyzetkilométeren lévő bányatavak éves felszíni párolgása, amely nagyjából négyzetméterenként 500 liter, a talajvíz, esetleg a rétegvíz szintjére is hatást gyakorol.

A tervezési terület 5 km-es környezetében lévő bányatavak vízszintsüllyesztő hatását dokumentációban a legkedvezőtlenebb esetben 120 cm-ben adják meg, és a távolhatást is több kilométeresnek modellezik. A tervezett új bánya modellezett hatása is deciméteres nagyságrenddel növeli a talajvízszint depresszióját.

Az első ütemben megnyitásra tervezett bányaterülettől 1500 m-en belül Hejőpapi önkormányzat területén öntözött mezőgazdasági területek helyezkednek el.

Jelenleg megközelítőleg 200 hektár öntözése történik időszakosan, a mezőgazdasági kultúrák vízigényének megfelelően, a mezőgazdasági év folyamán. Eddig itt 10 öntözőkút létesült, de tudomásunk szerint az öntözött terület nagyságát a gazdálkodó növelni kívánja, ezért további négy kút építése is folyamatban van. A most tervezett bányának a dokumentációban is jelzett várható további talajvízszint-csökkenő hatása az öntözés feltételeit valószínűleg kedvezőtlenül fogja érinteni.

Az ariditási index a vizsgált térségben 1,28 – 1,32. A terület kifejezetten száraz, vízhiányos, így az újabb vízfelületek párolgási vesztesége várhatóan tovább csökkenti majd a talajvízszintet.

Tekintve a várható szárazodási tendenciákat, a tevékenység valószínűleg nem segíti elő a klímaadaptációs törekvéseket.

A bányaművelés hatásai ökológiai szempontból a természeti értékekre nem jelent különösebb veszélyt, azonban a vadon élő szervezetek általános védelme miatt, a természet védelméről szóló 1996. évi LIII. törvény (a továbbiakban: Tvt.) 7. § (2) bek. h) pontja, a 8. § (1) bek., a 9. § (1) bek., a 17. § (1) bek. és a 42. § (1) bekezdése alapján előírásokat tettem.

A Tvt. 7. § (2) bekezdésének f) pontja szerint a felszíni tájsebeket a táj jellegének megfelelően rendezni kell.

Az időbeli korlátozásoktól eltérni kizárólag különösen indokolt esetben, a Bükki Nemzeti Park Igazgatóság szakembereivel a helyszínen történt előzetes egyeztetés eredményétől függően lehetséges, abban az esetben, ha a tevékenység, beavatkozás természetvédelmi érdekek sérülése nélkül megvalósítható.

Az egyeztetésről jegyzőkönyvet kell felvenni és a természetvédelmi hatóságnak meg kell küldeni.

A hatóságom BO/32/07081-21/2022. számon megkereste a Bükki Nemzeti Park Igazgatóságot, melynek 4247/1/2022. számon adott adatszolgáltatását jelen véleményem kialakítása során figyelembe vettem.

Természet- és tájvédelmi szempontú előírásaimat a védett növény- és állatvilág képviselőinek, illetve a tájkép védelme érdekében tettem.

Levegőtisztaság-védelmi szempontból:

A bánya művelése során az alábbi technológiai folyamatok okozhatnak légszennyezést:

- Gépi jövesztés, fedő- és haszonanyag dózerolása:

- porképződés,
- munkagépek légszennyezőanyag kibocsátása.

- Rakodás, szállítás:

- a felrakott anyag aprózódásából adódó porszennyezés,
- rakodógép és szállító jármű légszennyezőanyag kibocsátása (nem a bányaterületen történik).

Bányagépek emissziója a fedő dózerolása, termelés és a tavak visszatöltése során:

A bányavállalkozó az ásványvagyon kitermeléséhez a következő gépeket alkalmazza:

- 1 db 1 db Rohr K-110R típusú parti vedersoros kotró (elektromos)
- 1 db VOLVO L150 H homlokrakodó (198 kW).

Az alvállalkozó a munkálatok során különböző típusú dózert alkalmaz, ezért a számításoknál egy átlagos dózer várható kibocsátásait vették alapul: Komatsu D65E-6 dózer (Teljesítmény: 115 kW).

A bányászati tevékenység egyes technológiai fázisaiban ható légszennyező források kibocsátási jellemzői viszonylag nagyobb pontossággal megadhatók.

Mindezek figyelembevételével a bányában működő berendezések légszennyező hatását a konkrét források emissziós jellemzői és a bánya környezetében kialakuló meteorológiai paraméterek alapján transzmissziós számításokkal határozták meg.

A termelést és rakodást végző gépeket meghajtó diesel-motorokat pontforrásként, a szállító járműveket pedig vonalforrásként vették figyelembe a transzmissziós számítások során.

A dokumentációban bemutatott levegőtisztaság-védelmi hatásterület modellezések a leggyakoribb meteorológiai viszonyoknak megfelelő (szélesség: 2,5 m/s, nappal, derült) időjárási viszonyokra kerültek elvégzésre. A dokumentációban bemutatásra került az üzemelő gépek helyétől és a bányatelepre vezető út középvonalától kiindulva a különböző távolságok függvényében kialakuló a bányászati tevékenység által okozott levegőszennyezés mértéke.

A számítások alapján a bányagépek (dózer, vedersoros kotró, homlokrakodó) égéstermékeinek hatásterülete a levegő védelméről szóló 306/2010 (XII. 23.) Korm. rendelet. 2. § 12. c. pontjának c) feltétele szerint a munkavégzés helyétől számítva a NO₂ és PM₁₀ légszennyező komponensek tekintetében 72 méter, a CO, CH, SO₂ légszennyező komponensek tekintetében 73 méter. A kijelölt levegőtisztaság-védelmi hatásterületek nem érintenek lakott területeket.

A dokumentációban foglalt transzmissziós számítások alapján egészségügyi határérték feletti koncentrációk nem alakulnak ki a bányatelken kívül.

Dózerolás közben okozott szállópor terhelés:

A feltárást sávokban végzik, mely sávok szélességét a műszaki felügyelet határozza meg. Általában egy 20 méteres sávban és 100 méter hosszban végzik. A diffúz forrás okozta levegőszennyezés terjedésének meghatározására a Hatástávolság 8.0.0.4. programot használták fel. A modellezés során felhasznált alapadatok:

A nyitott, növénytakaróval nem fedett humusz talajokról a szélerezio következtében a figyelembe vett irodalmi források alapján a porkibocsátás 0,5-1 kg/ha×h.

A számításokat az uralkodó szélirányok figyelembevételével a leggyakoribb szélességre ($v = 2$ m/s) és a munkagépek talajfelszínnel érintkező részének a magasságának figyelembevételével végezték el. A bánya nyitott felülete 2000 m².

A PM₁₀ kibocsátás értéke 95 mg/s.

A számítások alapján a dózerolás által okozott szállópor (PM₁₀) hatásterülete a levegő védelméről szóló 306/2010 (XII. 23.) Korm. rendelet. 2. § 12. c. pontjának a) feltétele szerint a munkavégzés helyétől számított 58 méter távolságban került kijelölésre. A számítás alapján meghatározott és térképen szemléltetett levegőtisztaság-védelmi hatásterület lakott területeket nem érint.

Osztályozó működés során fellépő levegőterhelés:

A kitermelt haszonanyag mosását és osztályozását 1 db Binder típusú vizes osztályozómű berendezés végzi, mely szintén elektromos működésű, így károsanyag nem keletkezik az üzemelés során. A bánya területén található osztályozó berendezés vizes technológiával működik, így porképződésről nem valószínűsíthető, viszont a kavics aprítása során létrejövő „kiporzásából”, illetve a száradó depókból légszennyezés keletkezhet.

A nagyobb szemcsemérettel jellemezhető részecskék a munkaterületen, vagy annak közvetlen környezetében fognak kiülepedni, míg a 10 µm-nél kisebb szemcsék a gázokhoz hasonló viselkedésük miatt nagyobb távolságokra is eljuthatnak.

A hatásterület modellezés során 64 mg/s szállópor kibocsátást, 2,5 m/s átlagos szélességet, 6-os légkör-stabilitási állapot vettek figyelembe. A szálló por maximuma 4,59 µg/m³, mely a határérték 9,18 %-a.

A számítások alapján a kavics aprítás és a száradó depók által okozott szállópor (PM₁₀) hatásterülete a levegő védelméről szóló 306/2010 (XII. 23.) Korm. rendelet. 2. § 12c. pontjának c) feltétele szerint 75 méter.

A lehumuszolt, ill. a meddőkitermelés után visszamaradó felület szállópor (PM₁₀) kibocsátása:

Az alapadatok szerint kb. 10 m³/m² a várható haszonanyag előfordulás. Mindezek alapján a 700 ezer m³ éves termeléshez 70 ezer m²/év földterületet vesznek igénybe. A meddőzéssel kb. 1/3-ad résszel meg kell előzni a termelést, tehát összességében legfeljebb megközelítőleg 2 ha lehumuszolt, de még nem kitermelt meddőjú felszínnel lehet számolni.

Átlagos meteorológiai viszonyok esetén ez a várhatóan legnagyobb területű lehumuszolt, részben kitermelt meddőjű felszín földnedves, ill. foltokban talajvíz boríthatja, így nem alakul ki jelentős porkibocsátás.

Azonban szélsőségesen száraz meteorológiai viszonyok esetén, azaz ilyen értelemben havária helyzet esetén ezen felület kiszáradhat, és a felszín kiporzása alakulhat ki. Ennek megfelelően a kedvezőtlen porkibocsátású havária helyzetben a legnagyobb kiporzó felület megközelítőleg 2 ha.

A nyitott, növénytakaróval nem fedett humuszos talajokról a szélrózsió következtében a figyelembe vett irodalmi források alapján a porkibocsátás 0,5-1 kg/ha×h. A kiporzás során azt feltételezték, hogy a kibocsátott por tömegének 10%-a tartozik a szálló por (PM₁₀) frakció tartományba. Ennek megfelelően a fentiek alapján a nyitott, az esetleges szélsőséges meteorológiai viszonyok miatt kiszáradt nyitott felületről óránként $2 \times 1 \times 0,1 = 0,2$ kg szálló por (PM₁₀) távozik.

A lehumuszolás, meddőkitermelés során a várható legnagyobb kitermelési kapacitás esetén egy óra alatt megközelítőleg 200 m³ humusz, ill. meddő kitermelése várható.

Az esetleges szélsőséges meteorológiai viszonyok miatt kiszáradt humusz, ill. meddő letermelése során történő manipuláció (mozgatás, rakodás stb.) esetén a fajlagos porkibocsátási érték az irodalmi források alapján 20-40 g/m³ érték között változik. Ebben az esetben a környezeti biztonság növelése érdekében a magasabb 40 g/m³ értéket vették figyelembe.

A korábban leírtaknak megfelelően ekkor is azt feltételezték, hogy a kibocsátott por tömegének 10%-a tartozik a szálló por (PM₁₀) frakció tartományba. Ennek megfelelően, a fent meghatározott óránként 200 m³-nyi megmozgatott kiporzó anyag mennyiséget figyelembe véve a manipulációból eredő porkibocsátás nagysága $200 \times 40 \times 0,1 = 800$ g/h.

A jövőbeli tervezett művelés során a közel 2 ha-nyi területről letermelt, majd depóban tárolt humusz összes, becsült mennyisége 6 000 m³, a depók becsült összes felülete 4 méteres depómagasságot feltételezve felülete 4 500 m².

Szintén kedvezőtlenül száraz időjárási viszonyok között ezen depófelület, a növénytakaró kialakulásáig kiporozhat. Ezen porkibocsátás esetén az irodalmi forrásoknak megfelelően a feltételezett fajlagos porkibocsátás nagysága 0,5-1 kg/ha×h.

A kiporzás során korábban leírtaknak megfelelően azt feltételezték, hogy a kibocsátott por tömegének 10%-a tartozik a szálló por (PM₁₀) frakció tartományba. Ennek megfelelően a fentiek alapján a szélsőséges időjárási viszonyok miatt kiszáradt felszínű depók felületéről óránként $0,45 \times 1 \times 0,1 = 0,045$ kg szálló por (PM₁₀) távozik.

A fentiek alapján a számított, figyelembe vett legnagyobb porkibocsátás mértéke a humusz, ill. meddő letermelése, a nyitott, kiszáradt felületek kiporzása miatt összesen 1,045 kg/h.

A számítások alapján a lehumuszolt, ill. meddőkitermelés után visszamaradó felület hatásterülete a levegő védelméről szóló 306/2010 (XII. 23.) Korm. rendelet. 2. § 12. c. pontjának c) feltétele szerint a bányatelek határától számított 87 méter. A számítás alapján meghatározott és térképen szemléltetett levegőtisztaság-védelmi hatásterület lakott területeket nem érint.

A kialakuló összes koncentráció (az alap szennyezettségek figyelembe vételével) a bányaterület határára a szálló por (PM₁₀) esetén a vonatkozó légszennyezettségi határérték 53%-a.

Belső szállítás okozta porterhelés:

Ez a típusú por emisszió az U. S. Environmental Protection Agency (U.S. EPA) Compilation of Air Pollutant Emission Factors, AP-42, Fifth Edition, Volume I: Stationary Point and Area Sources. Section 13.2.2. Unpaved Roads¹ irányelvei alapján került meghatározásra.

A számítások és a 306/2010 (XII. 23.) Korm. rendelet 2. § 12.c. pontjának a) feltétel alkalmazása alapján belső szállítás során kialakuló levegőtisztaság-védelmi hatásterület szállópor (PM₁₀) tekintetében az út tengelyétől mért 15,87 méter távolságban került kijelölésre. A kijelölt levegőtisztaság-védelmi hatásterület nem érint lakott területeket.

Szállítás okozta levegőterhelés:

A készterméket 2 db homlokrakodóval teszik a szállító járművekre.

A bánya területét a 070/1 hrsz. alatti földúton keresztül hagyják el a teherautók, melyről rátérnek a 3307 sz. útra, melyen közel 6 km megtétele után rátérnek az M3-as autópályára.

A 070/1 hrsz. alatti utat a LEIER MINERAL Ipari Kft. felújítja, szállításra alkalmas állapotba hozzák a termelés megkezdéséig.

A haszonanyag kiszállítást nyerges vontatókkal oldják meg. Az 500 000 m³/év (kb. 1 000 000 t/év) maximális kapacitás esetén 10 gépkocsi fordulóval lehet számolni óránként: 1 000 000 tonna / 24 t/kapacitás / 250 nap / 16 óra = 10,4 forduló/óra.

Kiszállításra csak nappali időszakban kerül sor, mely lakott területek nem érint.

A kiszállítás útvonalán a nitrogén-oxidok, a szén-monoxid, a szénhidrogén és a szálló por koncentráció növekedésével lehet számolni. Légszennyező komponensek tekintetében a nitrogén-oxidok a meghatározó, ezért ez a komponens került kiemelten vizsgálatra.

A dokumentációban bemutatott levegőtisztaság-védelmi hatásterület modellezés alapján a 3307. sz. út (0+000 – 10+947) érintett szakaszán nitrogén-dioxid (NO₂) légszennyező esetében 40,5 méter a szállítás nélküli esetre, a haszonanyag szállítással növelt forgalom esetében 47,5 méter. A hatásterület növekedés 7 méter.

A dokumentációban bemutatott levegőtisztaság-védelmi hatásterület modellezés alapján a 3307. sz. út (10+947 – 16+617) érintett szakaszán nitrogén-dioxid (NO₂) légszennyező esetében 38,5 méter a szállítás nélküli esetre, a haszonanyag szállítással növelt forgalom esetében pedig 45,5 méter. A hatásterület növekedése 7 méter.

A szállítás okozta növekmény olyan kismértékű, hogy elhanyagolható levegőszennyezés növekményt okoz. A szállítási útvonalon mind a jelenlegi, mind a jövőbeni állapotban a kialakuló koncentrációk elmaradnak a vonatkozó légszennyezettségi határértékektől.

A tervezett „Hejőszalonta III.- homok, átmeneti törmelékeny nyersanyagok” védnevű bánya és a „Hejőszalonta I.-kavics és agyag” védnevű bánya szállításának együttes hatása:

A szomszédos „Hejőszalonta I.-kavics és agyag” bányából szintén ezen az útvonalon történik a szállítás, így megvizsgálták a két bánya együttes hatását is.

A „Hejőszalonta I.-kavics és agyag” bányából történő kiszállítás mértéke: A 300 000 m³/év (kb. 562.500 t/év) maximális kapacitás esetén 4 gépkocsi fordulóval számoltak óránként: 562.500 tonna / 24 t/kapacitás / 250 nap / 16 óra = 3,6 forduló/óra.

A dokumentációban bemutatott levegőtisztaság-védelmi hatásterület modellezés alapján a 3307. sz. út (0+000 – 10+947) érintett szakaszán nitrogén-dioxid (NO₂) légszennyező esetében 40,5 méter a szállítás nélküli esetre, a haszonanyag szállítással növelt forgalom esetében pedig 50,5 méter. A hatásterület növekedése 10 méter.

A dokumentációban bemutatott levegőtisztaság-védelmi hatásterület modellezés alapján a 3307. sz. út (10+947 – 16+617) érintett szakaszán nitrogén-dioxid (NO₂) légszennyező esetében 38,5 méter a szállítás nélküli esetre, a haszonanyag szállítással növelt forgalom esetében pedig 48,0 méter. A hatásterület növekedése 9,5 méter.

A szállítási útvonalon mind a jelenlegi, mind a jövőbeni állapotban a kialakuló koncentrációk elmaradnak a vonatkozó légszennyezettségi határértékektől.

Zaj- és rezgésvédelmi szempontból

A bányatelek Hejőszalonta és Hejőpapi között helyezkedik el. A felülvizsgálat a bányatelek azon részére értelmezett, amelyből a bányavállalkozó a tervezett 500 000 m³ / év termelvényt 2035. évig biztosítani tudja.

A bányában éjjeli munkavégzés nem lesz, nappal két műszakban kívánják a termelést folytatni.

Átlagosan 40 cm vastag humusz letakarítást Komatsu D65E-6 dózer (Teljesítmény: 115 kW, L_w = 104,6 dB) dózerrel tervezik.

A humuszosítás okozta zajterhelés hatása az első védendő ingatlannál (Hejőszalonta, Arany János u. 10, hrsz.: 180) L_{AM} = 29,13 dB.

A bányavállalkozó az ásványvagyon kitermeléséhez a következő gépeket alkalmazza, 1 darab ROHR RS 6,0/200 Bs-G típusú markoló szerelvény, elektromos üzemű úszókotró, illetve parti kotrás

L_w = 101 dB, szállítószalag sorok és deponáló szalagok L_w = 70 dB, Binder típusú vizes osztályozómű, SBM típusú röpítő törő, SBM típusú röpítő törő eredő L_w = 107 dB, 2 darab Liebherr 576 homlokrakodó (208 kW) L_w = 104 dB, Szállítást végző teherautó L_w = 96 dB.

A termeléssel érintett terület észak keleti határához legközelebb lévő védendő épület 890 méter távolságra Hejőszalonta Arany János út 10 hrsz.: 180 amely az osztályozó területétől 1600 méter távolságra épült.

Az alkalmazni kívánt gépektől és berendezésektől és a szállítójárművektől a eredő zajterhelés a Hejőszalonta Arany János út 10 hrsz.: 180 védendő épületnél 33,49 dB.

Az alkalmazni kívánt gépektől és berendezésektől és a szállítójárművektől a eredő zajterhelés a Hejőszalonta Arany János út 10 hrsz.: 180 védendő épületnél 35,81 dB.

A két bánya teljes géppark által okozott zajkibocsátás eredőjéből származó zajterhelés Hejőszalonta érintett lakóépületeinél nem okoz nappali falusias lakóövezetre vonatkozó hatásterületi érintettséget.

Az első és második kiegészítésben bemutatott zajvédelmi munkarészben foglaltak alapján nappal 2 x 8 órában lesz munkavégzés.

A humusz depók a bányatelek déli részén kerülnek kialakításra.

A depóképzés során trapéz formájú depó kerül kialakításra a következő méretekkel, magasság 5 méter, talpszélesség 8 méter, koronaszélesség 5 méter, tervezett hossza 1 300 méter.

Ledepózott humusz összes mennyisége 42 250 m³ évente 2-3 hétig építik. Az alkalmazni kívánt gépektől és berendezésektől és a szállítójárművektől a eredő zajterhelés a Hejőszalonta Arany János út 10 hrsz.: 180 védendő épületnél 32,91 dB.

Haszonanyag kiszállítás munkanapokon óránként 20 elhaladás 12 417 m³ humusz elszállításra, eladásra kerül évente, illetve a humusz letermelési időszakban 2 elhaladás pluszban óránként 50 napig.

A humuszt 1 db homlokrakodóval rakodják a szállító járművekre.

A bánya területét a 070/1 hrsz.-ú földúton keresztül hagyják el a teherautók (hasonlóan a haszonanyag kiszállításával), melyről rátérnek a 3307 sz. útra, melyen közel 6 km megtétele után rátérnek az M3-as autópályára.

A bánya területét a 075 és 077 hrsz.-ú úton keresztül hagyják el a teherautók, melyről rátérnek a 3307 sz. útra, melyen D-i irányba haladva közel 6 km megtétele után rátérnek az M3-as autópályára.

A 3307. sz. úton É-i irányba haladva a szállítás nem megvalósítható, mivel a 3307. sz. úton Nyékládháza belterületén súlykorlátozás van, mely megakadályozza, hogy a gépjárművek rátérjenek a 3. sz. főútra.

A másik alternatíva, hogy a Hejőkeresztúron keresztül haladva a gépjárművek rátérnek az M30-as autópályára, azonban Hejőkeresztúr belterületén szintén súlykorlátozás van. Tehát a szállítmányozás elkerüli Hejőszalonta belterületét és Hejőpapi belterületén lévő védendő lakóépületeket nem érint. A szállítmányozás a kapcsolódó útvonalakon a tervezett bánya és Hejőszalonta I-kavics és agyag védőnevű bányák összesített szállítási forgalma által okozott zajkibocsátás növekedése 2,2 dB tehát 3 dB növekmény alatt van így hatásterület nem jelölhető ki.

Környezeti zajvédelmi hatáskörben eljárva megállapítottam, hogy a bánya 2024-2035 termelési időszakra vonatkozó dokumentáció alapján környezeti zajvédelmi szempontból kizáró ok nincs.

Hatásterület:

Az osztályozótól származó zajkibocsátás 40 dB értékű isophon görbéjének kiterjedése 748,2 méter az osztályozó területéről mérten. A termeléstől eredő zajkibocsátás 40 dB értékű isophon görbéjének kiterjedése 260 méter a termelési terület határáról mérten. A zajvédelmi hatásterületen nincs védendő épület, vagy terület.

A szállítmányozás a kapcsolódó 3307. sz útvonalon az M3 autópálya irányában, a tervezett bánya és Hejőszalonta I-kavics és agyag védőnevű bányák összesített szállítási forgalma által okozott zajkibocsátás növekedése 2,2 dB tehát 3 dB növekmény alatt van így hatásterület nem jelölhető ki, a szállítási útvonal védendő épületeket nem érint.

Éghajlatvédelmi szempontból

A melegedési tendenciát leginkább a nyarak hőmérséklete tükrözi, a múlt század elejétől napjainkig az emelkedés 1,17°C-ot tesz ki. Ennek emelkedése a továbbiakban is várható. Az átlagos napi csapadékok növekedése arra utal, hogy a csapadék egyre inkább rövid ideig tartó, intenzív záporok, zivatarok formájában hullik. Az emelkedő hőmérsékletre, illetve a heves zivatarok, viharokra nem érzékeny az alkalmazandó bányászati technológia. Az átlag hőmérséklet emelkedése, illetve a heves zivatarok, elsősorban a dolgozók munkakörülményeit nehezíti (melegben csökken a koncentráció stb.). A bányavállalkozó biztosítani fogja a munkavállalók részére a szükséges védőfelszereléseket, védőitalokat. A terület nem belvíz vagy árvíz veszélyes, nem jellemzőek az extrém viharok.

Hulladékgazdálkodási szempontból

A tevékenység során képződő veszélyes hulladékok köre a gépi berendezések működéséhez, karbantartásához, illetve az esetleges meghibásodásához kötődik. Így a járművek, rakodógép üzemanyaggal történő feltöltése, üzemelése közben elfolyó, elcsepegő szénhidrogénekkal szennyezett talaj, a javítás során használt olajos rongy, olajsűrők és olajos göngyölegek, elhasznált akkumulátorok képződésével számolnak.

A gépek karbantartása munkaterületen nem történik.

A telepen dolgozó 15 fő kommunális szilárd hulladékát a kiszolgáló konténerházak közelében elhelyezett hulladékgyűjtő kukába helyezik el, amelyet naponta ürítenek. A szilárd kommunális hulladék becsült éves mennyisége kb. 10 m³.

A tevékenység során keletkező veszélyes és nem veszélyes hulladékokat megfelelő jogosultsággal rendelkező cég részére adják át.

A dokumentációban leírtak, valamint az előírásaim betartásával végzett tevékenység hulladékgazdálkodási érdeket nem sért.

A tevékenységhez a dokumentációban foglaltak alapján környezetvédelmi hatóság hatáskörébe tartozó hulladékgazdálkodási engedély beszerzése nem szükséges.

Hulladékgazdálkodási szempontú előírásaimat a hulladékról szóló 2012. évi CLXXXV. törvény, a veszélyes hulladékokkal kapcsolatos tevékenységek végzéséről szóló 225/2015. (VIII. 7.) Korm. rendelet, az egyes hulladékgazdálkodási létesítmények kialakításának és üzemeltetésének szabályairól szóló 246/2014. (IX. 29.) Korm. rendelet, a hulladékjegyzékről szóló 72/2013. (VIII. 27.) VM rendelet, valamint a hulladékkal kapcsolatos nyilvántartási és adatszolgáltatási kötelezettségekről szóló 309/2014. (XII. 11.) Korm. rendelet alapján tettem meg.

Közegészségügyi hatáskörben

Vízvédelmi szempontból a tervezett tevékenység során vízrendezésre nem fog sor kerülni a dokumentáció szerint.

A tevékenység felszín alatti vízkészletre gyakorolt hatásának nyomon követése céljából 2 db monitoring kút kialakítása tervezett.

A bányaterületen kialakításra kerül egy 10 m³-es szigetelt szennyvíztároló és egy 6 m³-es szabvány konténer gázolaj tartály. Az üzemanyag tartály telepítése engedély köteles tevékenység a dokumentáció szerint.

Az érintett terület ivóvízbázis hatósági határozatban kijelölt, illetve előzetesen lehatárolt hidrogeológiai védőterületét, védőidomát nem érinti a dokumentációban bemutatottak alapján.

Levővédelmi szempontból a dokumentáció szerint a bányászati gépekből származó égéstermékekre 73 m-es, az osztályozó hatásterülete 75 m, a humusz és meddő depók esetében száraz időjárási viszonyok között 87 méteres levegőtisztaság-védelmi hatásterület jelölhető ki.

A tevékenységek együttes hatásából származó szálló por (PM₁₀) a bányaterület határán a vonatkozó légszennyezettségi határértéknek az 53%-a lehet a dokumentáció szerint és lakott területet nem fog érinteni. Továbbá megállapítja, hogy a szállítási útvonalon mind a jelenlegi, mind a jövőbeni állapotban a kialakuló koncentrációk elmaradnak a vonatkozó légszennyezettségi határértékektől.

Zajvédelmi szempontból a dokumentáció szerint a legközelebbi védendő ingatlan 860 méterre található.

A humuszolás okozta zajkibocsátás 50 dB-es hatásterülete 124 méter. Az osztályozó 55 dB-es hatásterülete az osztályozó, 2 db homlokrakodó és 1 db teherautó esetén 133 méterre adódik gazdasági területekre vonatkoztatva. A termelési tevékenység okozta zajkibocsátás, osztályozási és aprítási tevékenységtől eredő zajkibocsátás együttes hatásterülete nappali üzemelési időszakra és gazdasági területre vonatkoztatva 46 méter. A hatásterület nem ér el védendő lakóterületet, vagy épületet a dokumentáció szerint. A hatásterület nem jelölhető ki, mivel a szállítási útvonal nem érint belterületet, illetve a növekedés mértéke nem haladja meg a 3 dB-t a dokumentáció szerint.

A gépek, berendezések szervizelése a nem munkaterületen fog történni.

A veszélyes hulladékok gyűjtése (pl. fáradt olaj, használt olajsűrők, olajos rongyok) 200 literes acélhordóban történik. A nem veszélyes hulladékok gyűjtése (pl. biológiailag lebomló étkezési hulladék, műanyag csomagolási hulladék, elhasznált munkaruha, stb.) műanyag zsákokban (tartókerettel ellátva/fedeles gyűjtőedényben) történik. A veszélyes és nem veszélyes hulladékok gyűjtésére szolgáló

gyűjtőedényeket a hulladék típusának megfelelően elkülönítve, csapadéktól védett, szilárd padozatú, zárható helyen fogják tárolni a dokumentációban foglaltak szerint. A keletkező hulladékot engedéllyel rendelkező cégek fogják elszállíttatni.

A dokumentáció áttanulmányozását követően megállapítottam, hogy az abban foglalt adatok helytállósága és az előírások maradéktalan betartása esetén a tevékenység jelentős környezeti hatást továbbra sem okozhat, a területén élő lakosság egészségügyi kockázata nem növekszik. A dokumentációban ismertetett környezetvédelmi intézkedések biztosítani fogják, hogy a tevékenységből származó káros környezet-egészségügyi hatások az alábbi előírások és a vonatkozó jogszabályok betartásával csökkenthetők legyenek.

A létesítés és üzemeltetés során a káros környezet-, település- és közegészségügyi hatások elfogadható szinten tartása érdekében a 2024.05.23. napján kelt BO/NEF/01381-2/2024. iktatószámú szakmai véleményemben foglalt előírásaimat továbbra is fenntartom, azokat módosítani vagy kiegészíteni nem kívánom.

Kulturális örökség védelmére kiterjedő hatáskörben

A környezeti hatásvizsgálati dokumentáció alapján a környezetvédelmi engedélyezést kizáró ok kulturális örökségvédelmi szempontból nem merül fel.

A kérelem mellékleteit megvizsgálva és a helyszín ismeretében megállapítottam, hogy a tervezett bányatelek területén nyilvántartott régészeti lelőhelyek találhatóak:

2025-2035 években tervezett kitermelés területén:

Hejőszalonta, D-i külterület (régészeti azonosító: 42830);

DNy-i külterület, 2. lelőhely (azonosító száma: 40564),

DNy-i külterület, 1. lelőhely (azonosító száma: 40562);

a 2035 után tervezett kitermelés Nyugati területén:

Veres-nád ér partja II. (azonosító száma: 71925),

Ispán-rét (azonosító száma: 42827),

Ispán-rét (azonosító száma: 63128),

Ispán-rét 2. (azonosító száma: 42829);

a 35 éven túli kitermelés Északi területén:

Ispán-rét észak (azonosító száma: 41646),

Veres-nád-dűlő (azonosító száma: 40566),

DNy-i külterület, 4. lh (azonosító száma: 40568),

Szőlők (azonosító száma: 99381).

A teljes bányatelek régészeti érintettségére vonatkozóan átfogó örökségvédelmi hatástanulmány készült, amelynek készítése során a terepbejárások idején csupán a bányatelek északnyugati szélén egy kisebb terület volt növényzettel fedett, így a bányatelek csaknem teljes területén szemlélhető volt a talajfelszín.

A lelőhelyek területén kívül is kerültek elő szórványosan kerámiatöredékek, ezért a lehatárolt lelőhelyeken kívül is várható régészeti leletek, jelenségek előfordulása. Különös tekintettel a bányatelek középső, kitermelni tervezett részén, ahol két egykori folyómeder fog közre egy észak-déli irányú magaslatot, amelyen 3 régészeti lelőhely is található egymás közelében (070/5, 071/5 hrsz.-ú ingatlanokon a 42830, 40564 és 40562 számú régészeti lelőhelyek).

Mindezek alapján a régészeti lelőhelyek környezete a kulturális örökség védelméről szóló 2001. évi LXIV. törvény (Kötv.) 7. § 29. pont szerinti régészeti érdekű terület, ahol számítani kell további régészeti lelőhelyek, lelőhelyrészek előkerülésére.

A Kötv. 19. § (1) bekezdés értelmében a földmunkával járó beavatkozásokkal, fejlesztésekkel, beruházásokkal, beleértve az ásványi vagyoni kitermelését is (a továbbiakban együtt: beruházások), a nyilvántartott régészeti lelőhelyeket jogszabályban meghatározott esetekben és módon el kell kerülni. Amennyiben a nyilvántartott régészeti lelőhelyek területének kitermelése is szükségessé válik, a Kötv. 22. § (1) bekezdése alapján a beruházással kapcsolatos földmunkával érintett részén megelőző régészeti feltárást kell végezni.

A Kötv. 19. § (2) bekezdése szerint a régészeti örökség elemei eredeti helyzetükből csak régészeti feltárási keretében mozdíthatók el.

Fentiek és az örökségvédelmi hatástanulmány alapján:

A 40562 számú régészeti lelőhely kitermeléssel érintett részeinek teljes felületű megelőző régészeti feltárását a Kötv. 22. § (3) bekezdés c) pontja alapján írtam elő.

A 42830, 40564 számú lelőhelyek területén, valamint a lelőhelyek környezetében a szórványos leletelőfordulást mutató területeken a kivitelezés talajkiemeléssel járó földmunkáihoz (pl. humusztakaró és fedő talajréteg eltávolítása, tereprendezés) a régészeti megfigyelést a Kötv. 22. § (3) bekezdés a) pont aa) alpontjában foglaltak alapján írtam elő.

A kulturális örökség védelmével kapcsolatos szabályokról szóló 68/2018. (IV. 9.) Korm. rendelet (Övr.) 35. § (1) bekezdése alapján, ha a régészeti megfigyelés során a régészeti dokumentálás régészeti bontómunkát igényel, akkor – legalább a beruházási földmunkával érintett mélységig – a régészeti bontómunkát és az elsődleges leletfeldolgozást a régészeti megfigyelés keretében kell elvégezni.

A megelőző feltárás és a régészeti megfigyelés elvégzésére a Kötv. 22. § (5) bekezdés b) pontja jelöli ki a miskolci Herman Ottó Múzeumot, mint gyűjtőterületén érintett megyei hatókörű városi múzeumot.

A Kötv. 22. § (10) bekezdése alapján a feltárára jogosult intézmény és a beruházó a régészeti megfigyelésre vonatkozóan írásbeli szerződést köt, mely szerződés tartalmazza a feltárás módját, időtartamát, a feltárára jogosult intézmény által végzendő régészeti feladatellátás költségét, valamint a jogszabályban meghatározott egyéb szakmai feltételeket.

Erdő védelmére kiterjedő hatáskörben

A tervezett tevékenység a Hejőszalonta 070/5 k, 070/5 h és 074/3 hrsz.-ú ingatlanokon (alrészleteken) elhelyezkedő, az Országos Erdőállomány Adattárban Hejőszalonta 10 A, 12 A és 21 A erdészeti azonosítóval szereplő erdők igénybevételével jár.

A termelésből kivonás során az erdőállapot megszűnik.

A Szigetkavics Kft. részére BO/34/5324-6/2022. számú határozatomban elvi engedélyt adtam az érintett erdők termelésből való kivonásával járó igénybevételéhez.

Az erdőről, az erdő védelméről és az erdőgazdálkodásról szóló 2009. évi XXXVII. törvény (a továbbiakban: **Evt.**) 78. § (2) bekezdése szerint erdő igénybevételéhez az erdészeti hatóság előzetes engedélye szükséges. Az Evt. 78. § (1) bekezdése értelmében erdőt igénybe venni csak kivételes esetben, a közérdekkel összhangban lehet. Az Evt. 80. § (4) bekezdése alapján az elvi engedély alapján az erdő igénybevétele nem kezdhető meg.

Az erdő igénybevétel engedélyezése ügyében lefolytatandó eljárásban Borsod-Abaúj-Zemplén Vármegyei Kormányhivatal illetékességét a földművelésügyi hatósági és igazgatási feladatokat ellátó szervek kijelöléséről szóló 383/2016. (XII. 2.) Korm. rendelet 2. számú melléklete állapítja meg.

Termőföld mennyiségi védelmére kiterjedő hatáskörben

A Hejőszalonta településen tervezett bányatelek kialakításához az alábbi táblázatban leírt és térképen lévő ingatlanrészeket hozzájárulok.

Település	Helyrajz szám	Alrészlet jel	Művelési ág	Minőségi osztály	Terület (ha)	Kataszteri tiszta jövedelem (Ak)
Hejőszalonta	070/5	a)	szántó	3	1,1793	28,66
		a)	szántó	5	5,0315	74,47
		a)	szántó	7	8,4239	58,97
		b)	Fásított terület	4	0,0319	0,08
		f)	szántó	3	3,1387	76,27
		f)	szántó	5	5,3543	79,24
		f)	szántó	7	5,1895	36,33
		g)	Fásított terület	4	0,3275	0,85
		j)	rét	4	0,8053	15,38
		l)	szántó	5	3,2728	48,44

		l)	szántó	5	2,4717	36,58
		l)	szántó	7	0,0401	0,28
		l)	szántó	5	0,1289	1,91
Hejőszalonta	071/5	a)	rét	4	0,0476	0,91
		b)	szántó	3	0,7929	19,27
		b)	szántó	5	5,2101	77,11
		b)	szántó	7	1,9241	13,47
Hejőszalonta	074/4	a)	szántó	3	2,7997	68,03
		a)	szántó	5	5,5249	81,77
		a)	szántó	6	0,4951	5,15
		b)	rét	4	0,1910	3,65
Hejőszalonta	077/3	a)	szántó	5	4,3053	63,72
		b)	rét	4	0,3290	6,28
Hejőszalonta	077/16	a)	szántó	4	0,6346	12,12
		a)	szántó	5	3,2438	48,01
		a)	szántó	6	3,7709	39,22
		b)	rét	4	0,1627	3,11
Hejőszalonta	077/17	a)	szántó	4	0,5876	11,22
		a)	szántó	5	4,6607	68,98
		a)	szántó	6	10,2489	106,59
		b)	rét	4	0,3668	7,01
Hejőszalonta	077/34	a)	szántó	5	0,1094	1,62
		a)	szántó	6	12,8358	133,49
Hejőszalonta	082/3	-	szántó	4	0,7102	13,56
		-	szántó	5	2,2435	33,20
		-	szántó	6	0,5023	5,22
Hejőszalonta	082/4	-	szántó	4	1,1805	22,55
		-	szántó	5	5,2387	77,53
Hejőszalonta	082/5	-	szántó	4	1,6009	30,58
		-	szántó	5	6,6616	98,59
		-	szántó	6	5,9197	61,56
		-	szántó	7	1,3205	9,24
Hejőszalonta	082/6	-	szántó	5	0,3304	4,89
		-	szántó	6	0,9799	10,19
		-	szántó	7	0,6742	4,72
Hejőszalonta	082/7	-	szántó	5	0,3601	5,33
		-	szántó	6	1,0024	10,42
		-	szántó	7	0,6060	4,24
Hejőszalonta	082/8	-	Fásított terület	4	0,4410	1,15
Hejőszalonta	082/9	-	szántó	3	2,5736	62,54
		-	szántó	5	6,2470	92,46
		-	szántó	6	4,9332	51,31
		-	szántó	7	3,3713	23,60
Hejőszalonta	082/10	a)	szántó	3	1,4317	34,79
		a)	szántó	5	5,2628	77,89
		a)	szántó	7	0,0712	0,50
		b)	rét	4	0,0716	1,37

A hozzájárulás feltétele, hogy a bányászati tevékenység megkezdése előtt kérelmezni kell a végleges más célú hasznosítás engedélyezését hivatalomnál a fenti ingatlanok igénybe vétellel érintett területeire vonatkozóan.

Földvédelmi nyilatkozatomat az alábbiakra alapozva adtam meg.

A bányavállalkozó 2022. november 24-én kérelmezte a „Hejőszalonta III.- homok, átmeneti törmelékes nyersanyagok” tervezett bányatelek környezeti hatásvizsgálatára vonatkozó eljárást hatóságánál.

Az eljárás során BO/32/00017-38/2023. számú határozatban megállapításra került, hogy a tevékenység engedélyezésénél kizáró ok merült fel, így annak megvalósítására engedély nem adható.

A Szigetkavics Kft. ezen döntést keresettel megtámadta, melynek következményeként a Miskolci Törvényszék 101.K.701.120/2023/11. számú ítéletében a határozatot megsemmisítette és a környezetvédelmi hatóságot új eljárásra utasította.

A Szigetkavics Kft. fenntartotta eredeti kérelmét, így a 18026/3/2024 számú szakvéleményben ismét csak részben lehetett hozzájárulni a tervezett bányatelek fektetéséhez.

Ennek ismeretében Ügyfél módosította a kérelmét.

A módosított kérelemhez csatolt dokumentációból és térképről megállapítottam, hogy a tervezett bányatelekkel részben vagy egészben érintett termőföldek a következők:

Hejőszalonta 070/5, 071/5, 074/3, 074/4, 077/3, 077/16, 077/17, 077/34, 082/3, 082/4, 082/5, 082/6, 082/7, 082/8, 082/9, 082/10.

Az erdő művelési ágban nyilvántartott Hejőszalonta 070/5 h) és k) jelű alrészletei, és a Hejőszalonta 074/3 helyrajzi számú ingatlan, valamint a kivett, saját használatú út művelési ágban nyilvántartott Hejőszalonta 070/5 helyrajzi számú ingatlan c) jelű alrészlete esetében megállapítom hatásköröm hiányát a termőföld védelméről szóló 2007. évi CXXIX. törvény 1. § (4) bekezdése alapján, mivel az ingatlanrész nem minősül termőföldnek.

A termőföld védelméről szóló 2007. évi CXXIX. törvény (továbbiakban: Tfv.) 2. § 5. a. pontja határozza meg a földvédelmi szakkérdés vizsgálatának meghatározását, miszerint a földvédelmi szakkérdés a termőföld mennyiségi védelmére vonatkozó jogszabályi előírásoknak való megfelelés vizsgálata bármely hatósági eljárásban.

A Tfv. 8. § (1)-(3) bekezdései határozzák meg, a földvédelmi szakhatósági vélemény kialakításának szempontjait. Ha az ingatlanügyi hatóság más hatóságok engedélyezési eljárásaiban földvédelmi szakhatóságként működik közre, a termőföld védelmének érvényesítése érdekében érvényre kell juttatni, hogy az engedélyezési eljárás alá eső tevékenység végzése, létesítmény elhelyezése, jogosultság gyakorlása lehetőség szerint a gyengébb minőségű termőföldeken, a lehető legkisebb mértékű termőföld igénybevételelével történjen.

A szakhatósági állásfoglalás kialakítása során figyelemmel kell lenni továbbá arra, hogy a szakhatósági eljárás tárgyát képező földrészletekkel szomszédos termőföldek megfelelő mezőgazdasági hasznosítását a tervezett tevékenység, létesítmény ne akadályozza.

A szakhatósági hozzájárulást meg kell tagadni, ha az engedélyezés iránti kérelem átlagosnál jobb minőségű termőföldet érint, azonban a tervezett tevékenység végzésére, létesítmény elhelyezésére, jogosultság gyakorlására hasonló körülmények és feltételek esetén átlagos minőségű vagy átlagosnál gyengébb minőségű termőföldeken is sor kerülhet.

A külfejtéses bányászati tevékenységgel összefüggő hatósági eljárásban való szakhatósági közreműködés esetén akkor is meg kell tagadni a szakhatósági hozzájárulást, ha a bányatelek megállapítása iránti kérelemmel érintett település külterületén lévő földrészletek összterületének 25%-át meghaladja az ilyen célból már igénybe vett és az ilyen célra felhasználni engedélyezett, de még igénybe nem vett termőföldek együttes területe.

Fenti jogszabály 8/A. §-a értelmében a **földvédelmi szakkérdés vizsgálata során a 8. § (1)–(3) bekezdésében foglaltakat alkalmazni kell.**

A Tfv. 2. § 1. pontja tartalmazza az **átlagos minőségű termőföld fogalmát, azaz az ingatlan-nyilvántartásról szóló 1997. évi CXLI. törvényben (a továbbiakban: Inytv.) meghatározott törzskönyvben szereplő, az adott település – ideértve a fővárosi kerületet és az Inytv. 10. § (1) bekezdésében megjelölt városok esetében a kerületet – azonos művelési ágú termőföldjei 1 hektárra vetített aranykorona-értékeinek területtel súlyozott átlagának megfelelő termőföld.**

Fent leírt jogszabályok alapján a termőföld mennyiségi védelmének szakkérdésében kialakított földvédelmi szakvéleményt a Tfv. 8-8/A szakaszai alapján kell kialakítani.

Elsősorban az ingatlan-nyilvántartás adatai alapján számított átlagos kataszteri tiszta jövedelmű, vagy annál gyengébb termőföldek esetében lehetséges a tevékenységhez való hozzájárulás abban az esetben, ha a környező termőföldek hasznosítását nem akadályozza, és a lehető legkisebb mértékű az igénybevétel. Külfejtéses bányatevékenység esetén pedig még az is vizsgálandó, hogy az adott településen a külterületi ingatlanok területének nagysága hogyan aránylik a bejegyzett bányatelek jogi jellegű ingatlanok területének nagyságához.

Hejőszalonta település külterülete az ingatlan-nyilvántartás adatai alapján 1003,1737 hektár, melynek 25%-a 250,7934 hektár. A bányatelek jogi jellegű ingatlanok területe az ingatlan-nyilvántartás adatai alapján 19,7138 hektár. Tehát megállapítható, hogy nem haladja meg a 25%-os korlátot.

A kérelemben felsorolt ingatlanok szántó, rét, valamint fásított terület művelési ágban vannak nyilvántartva a tulajdoni lapokon. Hejőszalonta településen a törzskönyv alapján megállapítható, hogy szántó művelési ág esetében az 1 hektárra vetített aranykorona-értékek területtel súlyozott átlaga 18,56 aranykorona, rét esetében 19,10 aranykorona, fásított terület esetében pedig 2,60 aranykorona.

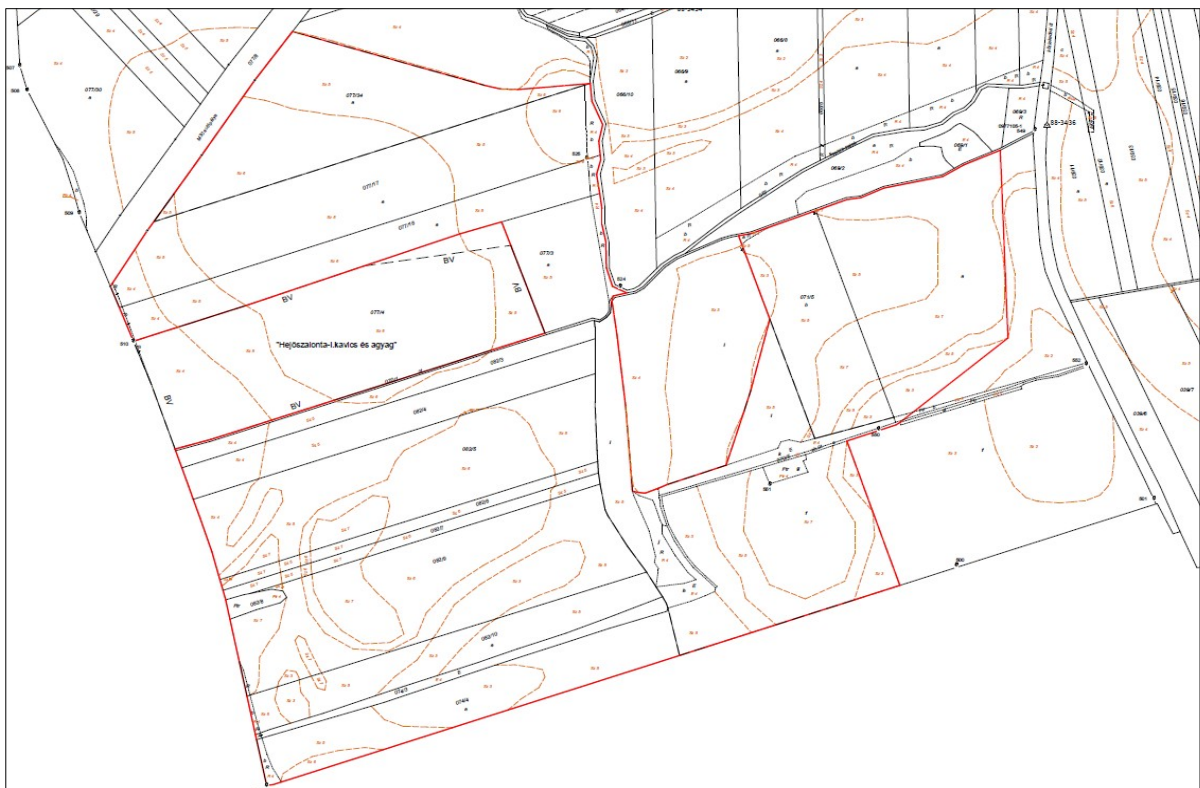
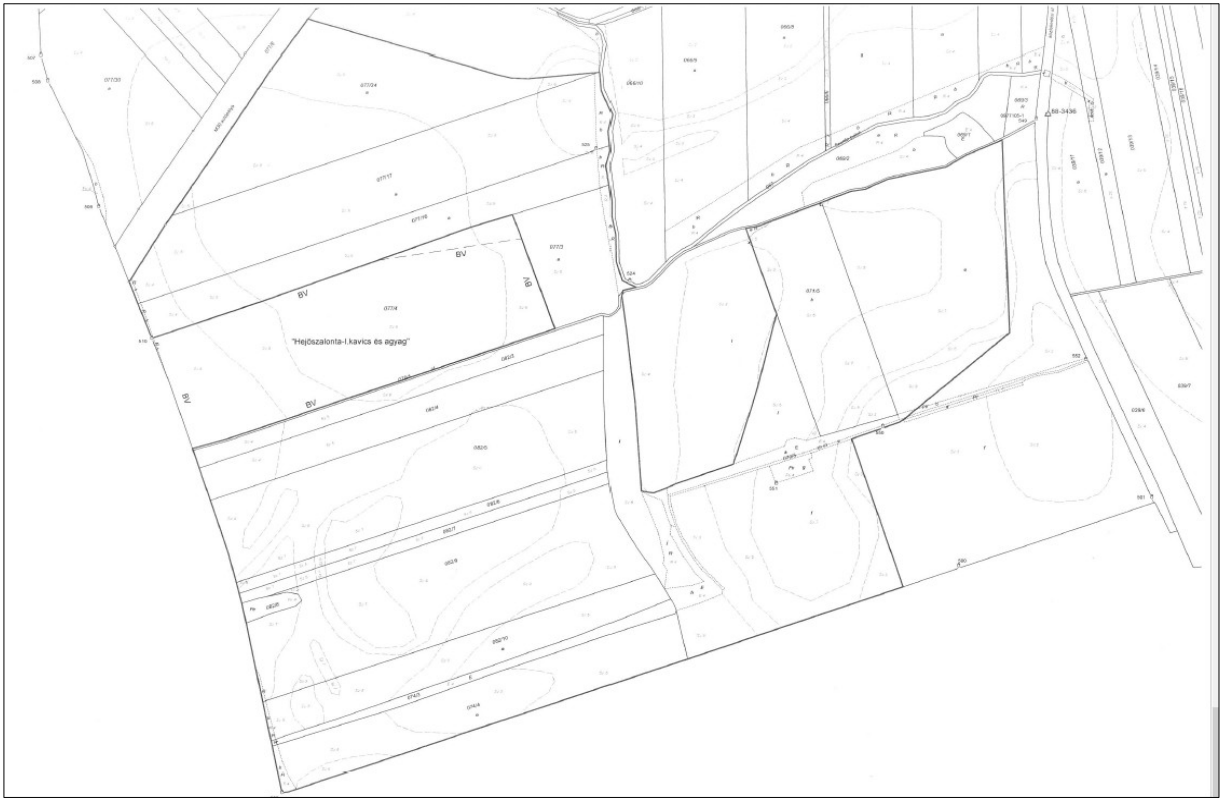
A földminősítés részletes szabályairól szóló 47/2017. (IX. 29.) FM rendelet 1. és 2. számú mellékletei alapján megállapítottam, hogy Hejőszalonta település a miskolci becslőjárás egyetlen osztályozási vidékébe tartozik. Ugyanezen jogszabály 3. melléklete tartalmazza az egyes becslőjárások, illetve osztályozási vidékek művelési áganként megállapított minőségi osztályaihoz rendelt kataszteri tiszta jövedelem (Ak/ha) értékeket. A miskolci becslőjárás egyetlen osztályozási vidékén a kérdéses művelési ágak esetében az alábbiak:

Művelési ág	Minőségi osztály							
	1.	2.	3.	4.	5.	6.	7.	8.
Szántó	40,00	31,30	24,30	19,10	14,80	10,40	7,00	4,20
Rét	40,00	31,30	24,30	19,10	13,90	10,80	7,60	4,50
Fásított terület	5,90	5,20	3,80	2,60	1,40			

Összehasonlítva a minőségi osztályokhoz rendelt aranykorona értékeket a Hejőszalontán az egyes művelési ágakban nyilvántartott területek 1 hektárra vetített aranykorona-értékek területtel súlyozott átlagával, látható, hogy szántó esetében 1., 2., 3. és 4. minőségi osztályban nyilvántartott területek átlagosnál jobb minőségűek, az 5., 6., 7. és 8. minőségi osztályban nyilvántartott területek átlagosnál gyengébb minőségűek.

Rét és fásított terület művelési ág esetében a 4. minőségi osztályban nyilvántartott részek (melyek az eljárásban érintettek) átlagos minőségűek.

A kérelemmel érintett, Hejőszalonta településen található ingatlanok részletezve (külön nagyítva a Hejőszalonta 070/5 hrsz.-ú ingatlan)



helyrajzi szám	alrészlet jel	művelési ág	minőségi osztály	Ingtatlan területe (ha)	Ingtatlan kataszteri tiszta jövedelme (Ak)	Jogszámban meghatározott kataszteri tiszta jövedelem 1 ha-ra (Ak/ha)	Hejőszalontai települési átlag (Ak/ha)
070/5	a)	szántó	3	4,5058	109,49	24,30	18,56
070/5	a)	szántó	5	5,6163	83,12	14,80	18,56
070/5	a)	szántó	7	8,9400	62,58	7,00	18,56
070/5	b)	fásított terület	4	0,2783	0,72	2,60	2,60
070/5	d)	fásított terület	4	0,1516	0,39	2,60	2,60
070/5	f)	szántó	3	15,0425	365,53	24,30	18,56
070/5	f)	szántó	5	5,3543	79,24	14,80	18,56
070/5	f)	szántó	7	5,1896	36,33	7,00	18,56
070/5	g)	fásított terület	4	0,3274	0,85	2,60	2,60
070/5	j)	rét	4	0,8053	15,38	19,10	19,10
070/5	l)	szántó	5	6,0356	89,33	14,80	18,56
070/5	l)	szántó	7	0,0401	0,28	7,00	18,56
071/5	a)	rét	4	0,0476	0,93	19,10	19,10
071/5	b)	szántó	3	0,7929	19,27	24,30	18,56
071/5	b)	szántó	5	5,2101	77,11	14,80	18,56
071/5	b)	szántó	7	1,9241	13,47	7,00	18,56
074/4	a)	szántó	3	2,7997	68,03	24,30	18,56
074/4	a)	szántó	5	5,5249	81,77	14,80	18,56
074/4	a)	szántó	6	0,4951	5,15	10,40	18,56
074/4	b)	rét	4	0,1910	3,65	19,10	19,10
077/3	a)	szántó	5	4,3053	63,72	14,80	18,56
077/3	b)	rét	4	0,3290	6,28	19,10	19,10
077/16	a)	szántó	4	0,6346	12,12	19,10	18,56
077/16	a)	szántó	5	3,2438	48,01	14,80	18,56
077/16	a)	szántó	6	3,7709	39,22	10,40	18,56
077/16	b)	rét	4	0,1627	3,11	19,10	19,10
077/17	a)	szántó	4	0,5876	11,22	19,10	18,56
077/17	a)	szántó	5	4,6607	68,98	14,80	18,56
077/17	a)	szántó	6	10,2489	106,59	10,40	18,56
077/17	b)	rét	4	0,3668	7,01	19,10	19,10
077/34	a)	szántó	5	7,3216	108,36	14,80	18,56
077/34	a)	szántó	6	6,7690	70,40	10,40	18,56
077/34	a)	szántó	7	0,1480	1,04	7,00	18,56
077/34	b)	rét	4	0,1969	3,76	19,10	19,10
082/3	-	szántó	4	0,7102	13,56	19,10	18,56
082/3	-	szántó	5	2,2435	33,20	14,80	18,56
082/3	-	szántó	6	0,5023	5,22	10,40	18,56
082/4	-	szántó	4	1,1805	22,55	19,10	18,56
082/4	-	szántó	5	5,2387	77,53	14,80	18,56
082/5	-	szántó	4	1,6009	30,58	19,10	18,56
082/5	-	szántó	5	6,6616	98,59	14,80	18,56
082/5	-	szántó	6	5,9197	61,56	10,40	18,56
082/5	-	szántó	7	1,3205	9,24	7,00	18,56
082/6	-	szántó	5	0,3304	4,89	14,80	18,56
082/6	-	szántó	6	0,9799	10,19	10,40	18,56
082/6	-	szántó	7	0,6742	4,72	7,00	18,56
082/7	-	szántó	5	0,3601	5,33	14,80	18,56
082/7	-	szántó	6	1,0024	10,42	10,40	18,56
082/7	-	szántó	7	0,6060	4,24	7,00	18,56
082/8	-	fásított terület	4	0,4410	1,15	2,60	2,60
082/9	-	szántó	3	2,5736	62,54	24,30	18,56

A fenti részletes kimutatásból látható, hogy egy-egy ingatlanon belül előfordulhat átlagosnál jobb, átlagos és átlagosnál gyengébb minőségű termőföld rész is. Az ingatlan-nyilvántartási térképen látható, hogy ezek az eltérő minőségű részek foltokban helyezkednek el. Egy-egy folt több földrészletet is érint. Ennek okán nehezen érvényesíthető, hogy csak a települési átlaghoz viszonyított gyengébb vagy átlagos minőségű termőföldek esetében járjunk hozzá a bányatelek fektetéshez.

Az ingatlan-nyilvántartás adatait megvizsgálva és a környezetvédelmi hatóság tájékoztatása alapján megállapítottam, hogy a Hejőszalontai 070/5 helyrajzi számú ingatlan vonatkozásában (illetve azon

ingatlanok vonatkozásában amelyek 2013-ban telekegyesítés folytán bele olvadtak) 2007 évtől 2017 évig a tulajdoni lapon bányatelek jogi jelleg szerepelt, így ott a bányászni kívánt ásványi nyersanyag biztosan előfordul.

A Hejőszalonta 070/5 helyrajzi számú ingatlan d) jelű, fásított terület művelési ágú alrészlete és a Hejőszalonta 077/34 helyrajzi számú ingatlan b) jelű, rét művelési ágú alrészlete átlagos minőségű termőföld.

Megvizsgáltam Hejőszalonta település külterületét abból a szempontból, hogy volna-e bányászati célra használható, egybefüggő, megfelelő méretű átlagos minőségű vagy átlagosnál gyengébb minőségű termőföld, amely alatt a bányászni kívánt anyag is megtalálható. A korábbi bányatelek elhelyezkedése alapján látható, hogy a Mezőcsát-Nyékládháza összekötő úttól nyugatra elhelyezkedő területek lehetnek alkalmasak a bányászati tevékenységre. Hejőszalonta település külterületén nincs más hasonló térmértékű bányászatra alkalmas átlagos vagy átlagosnál gyengébb minőségű termőföld.

A szakvélemény kialakítása során mérlegelni szükséges azt is, hogy a tervezett beruházás ne akadályozza a mezőgazdasági termelést, illetve hogy termelésre alkalmas méretű és formájú területek maradjanak a bányászati tevékenység megvalósulása után is.

Mindezek alapján átlagosnál jobb minőségű termőföld kapcsán is hozzájárulást adunk a bányatelek kialakításához.

A Tfv. 9. § (1) a) pontja alapján termőföld más célú hasznosításának minősül a termőföld olyan időleges vagy végleges igénybevétele, amellyel a termőföld a továbbiakban mezőgazdasági hasznosításra időlegesen vagy véglegesen alkalmatlanná válik. A 10. § (1) bekezdése meghatározza, hogy a termőföldet az ingatlanügyi hatóság engedélyével lehet más célra hasznosítani, ide nem értve a (2) bekezdésében meghatározott eseteket. Az engedély hiánya esetén a más hatóságok által kiadott engedélyek nem mentesítik az igénybevevőt az e törvényben foglalt jogkövetkezmények alól.

Az ingatlanügyi hatóság engedélye nem mentesít a szükséges más hatósági engedélyek megszerzésének kötelezettsége alól.

A rendelkező részben foglalt hozzájárulási feltételt a fent idézett jogszabályhely alapján tettem.

Tájékoztatom arról a kérelmezőt, hogy a külfejtéses bányászati tevékenység engedélyezési eljárására vonatkozik a Tfv. 15/B. §-a, amely a cél-kitermelőhely létesítésére vonatkozó külön előírásokat tartalmazza.

A (3) bekezdése alapján cél-kitermelőhely létesítése céljából kizárólag átlagosnál gyengébb minőségű termőföld végleges más célú hasznosítása engedélyezhető, kivéve, ha a tevékenységgel érintett területet a Kormány a Magyar Közlönyben közzétett határozatával beruházási célterületté nyilvánította.

A (3a) bekezdése pedig arról rendelkezik, hogy a földvédelmi eljárás során a (3) bekezdésben foglaltak figyelmen kívül hagyása súlyos eljárási jogszabálysértésnek minősül, ezért az eljárásban hozott más célú hasznosítást engedélyező határozatot meg kell semmisíteni, illetve vissza kell vonni, és szükség esetén új eljárást kell lefolytatni.

Tehát amíg a bányatelek kialakítása során nem feltétlenül megtagadási ok, hogy jó minőségű termőföldet érint - amennyiben a létesítési feltételek nem állnak fenn átlagosnál gyengébb minőségű területeken - addig a termőföld végleges más célú hasznosítás engedélyezési eljárása során meg kell tagadni ezek igénybevételét.

A környezetvédelmi hatóság felhívta a figyelmet arra, hogy a Miskolci Törvényszék 101.K.701.120/2023/11. számú ítéletében kitért arra, hogy a megismételt bányatelek létesítés és üzemelés környezetvédelmi eljárásában részletezni szükséges, hogy a Borsod-Abaúj-Zemplén Vármegyei Kormányhivatal Közlekedési, Műszaki Engedélyezési és Mérésügyi Főosztály Bányászati Osztály által BO/15/1480/2020. számon lefolytatott kutatási terület kutatási műszaki üzemi tervének jóváhagyási eljárása óta termőföld mennyiségi védelmének szempontjából milyen változás történt.

Megvizsgálva a fent körülírt eljáráshoz adott szakvéleményt, látható, hogy a tevékenység célja különbözik a két eljárás esetében. A kutatáshoz adott szakvéleményben több átlagosnál jobb minőségű területhez adtunk hozzájárulást, tekintve, hogy a kutatás csak a termőföld időleges más célú hasznosítását teszi szükségessé. A kutatáshoz adott szakvéleményben hibásan nem került feltüntetésre, hogy átlagosnál jobb minőségű terület kutatásához is hozzájárultunk.

Az ingatlanügyi hatóság hatáskörét és illetékességét földvédelmi ügyben a termőföld védelméről szóló 2007. évi CXXIX. törvény 7. § (1) bekezdése és a földművelésügyi hatósági és igazgatási feladatokat ellátó szervek kijelöléséről szóló 383/2016. (XII. 2.) Korm. rendelet 37. § (1) bekezdése állapítja meg.

Termőföld minőségi védelmére kiterjedő hatáskörben

A „Hejőszalonta III.-homok, átmeneti törmelékes nyersanyagok” tervezett bányatelek környezetvédelmi hatásvizsgálati dokumentációja” címen elkészített dokumentáció talajvédelmi szempontból elfogadható.

A dokumentációban foglaltak alapján a tervezett bányászati tevékenység a Hejőszalonta 039/11, 039/12, 039/13, 070/5, 071/5, 074/3, 074/4, 077/3, 077/16, 077/17, 077/32, 077/33, 077/34, 082/3, 082/4, 082/5, 082/6, 082/7, 082/8, 082/9, 082/10 hrsz. alatti szántó, kivett árok, fásított terület, kivett saját használatú út, erdő és rét művelési ágakban nyilvántartott ingatlanokat érint.

A talajvédelmi hatóság a Hejőszalonta külterület 039/11, 039/13, 070/5, 074/4, 077/3, 077/16, 077/17, 077/33, 077/34, 082/3, 082/4, 082/5, 082/6, 082/7, 082/8, 082/9, 082/10 hrsz. alatti termőföld területek időleges más célú hasznosításának engedélyezési eljárásában részt vett bányászati célú kutató fúrások és az ehhez szükséges felvonulási területek megvalósulása céljából, BO/35/02453-2/2021. iktatószámom hozzájáruló szakvéleményét előírások megtételével megadta, azonban a bányászati tevékenységgel érintett termőföld területek végleges más célú hasznosításának eljárásáról nincs tudomása.

A termőföld védelméről szóló 2007. évi CXXIX. törvény (továbbiakban: Tfv.) 10. § (1) bekezdés alapján a termőföldet az ingatlanügyi hatóság engedélyével lehet más célra hasznosítani. Az engedély hiánya esetén a más hatóságok által kiadott engedélyek nem mentesítik az igénybe vevőt az e törvényben foglalt jogkövetkezmények alól, továbbá a Tfv. 10. § (3) bekezdése alapján a termőföld más célú hasznosításával járó engedélyezési, jóváhagyási vagy tudomásulvételi (a továbbiakban együtt: engedélyezési) eljárásban érdemi döntés a termőföld más célú hasznosításának engedélyezéséről szóló véglegessé vált ingatlanügyi hatósági határozat figyelembevételével hozható. Az ingatlanügyi hatóság határozatának hiánya esetén az eljáró hatóság az engedélyezési eljárását felfüggeszti.

A Tfv. 43. § (2) bekezdése alapján **a beruházások megvalósítása során a beruházó köteles gondoskodni a humuszos termőréteg megmentéséről és hasznosításáról.**

Felhívom a figyelmet arra, hogy a talajvédelmi terv készítésének részletes szabályairól szóló 90/2008. (VII. 18.) számú FVM rendelet (a továbbiakban: Rendelet) 1. § (7) bekezdése értelmében a 400 m² -t meghaladó területigényű beruházások külön jogszabályok szerinti engedélyezése céljából készített terveknek a Rendelet 2. melléklet 2.4.2. pontjában meghatározott **humuszgazdálkodási tervet** kell tartalmaznia, amelyet a Rendelet 2. melléklet 2.4.1. pontja szerinti talajvédelmi tervre alapozottan kell elkészíteni úgy, hogy az a beépítésre kerülő terület igénybevétele, valamint a beruházás egyéb földmunkáinak végzése során letermelt humuszos talajréteg mentését, hasznosításának módját határozza meg.

Amennyiben a beruházás engedélyezéséhez további terv elkészítése nem szükséges, a tényleges földmunkavégzés megkezdése előtt el kell készíteni a humuszgazdálkodási tervet.

A Tfv. 44. § (4) bekezdése alapján **a mentett humuszos termőréteg mennyiségéről és felhasználásáról a beruházó köteles külön nyilvántartást vezetni.**

A Tfv. 53. § (1) bekezdés a) pontja alapján a talajvédelmi hatóság a talajvédelmi felügyelő útján ellenőrzi az e törvényben meghatározott talajvédelmi kötelezettségek teljesítését.

A környezetvédelmi hatásvizsgálati dokumentáció talajvédelmi szempontból, a **termőföld minőségi védelmére** vonatkozóan elfogadható, a tervezett beruházás az érintett és a környező termőföldek minőségét nem veszélyezteti.

Az eljárás során a környezetvédelmi hatóság BO/32/03768-35/2024. számú irata alapján az ügyfél helyett eljáró Szecskay Ügyvédi Iroda (1055 Budapest, Kossuth Lajos tér 16-17.) EPAPIR-20240903-12706 és EPAPIR-20240903-12794 számon kérelem módosítást nyújtott be.

A benyújtott módosítás alapján a tervezett bányászati tevékenység a Hejőszalonta 070/5, 071/5, 074/3, 074/4, 077/3, 077/16, 077/17, 077/32, 077/33, 077/34, 082/3, 082/4, 082/5, 082/6, 082/7, 082/8, 082/9, 082/10 hrsz. alatti szántó, fásított terület, kivett saját használatú út, erdő és rét művelési ágakban nyilvántartott ingatlanokat érinti.

A talajvédelmi hatóság a környezetvédelmi hatóság BO/32/03768-46/2024. számú **ismételt megkeresésére a BO/35/02266-2/2024 iktatószámom megadott talajvédelmi szakvéleményét**

fenntartja, mivel a környezetvédelmi hatásvizsgálati dokumentáció talajvédelmi szempontból, a **termőföld minőségi védelmére** vonatkozóan elfogadható, a tervezett beruházás az érintett és a környező termőföldek minőségét nem veszélyezteti.

A talajvédelmi hatóság hatáskörét a földművelésügyi hatósági és igazgatási feladatokat ellátó szervek kijelöléséről szóló 383/2016. (XII. 2.) Korm. rendelet (a továbbiakban: Kijelölő rendelet) 52. § (1) bekezdése, valamint a Tfv. 32. § (1) bekezdése állapítja meg.

A talajvédelmi hatóság illetékességéről a fővárosi és vármegyei kormányhivatalokról, valamint a járási (fővárosi kerületi) hivatalokról szóló 568/2022. (XII. 23.) Korm. rendelet 2. § (1) bekezdése, valamint a Kijelölő rendelet 14. § (4) bekezdése rendelkezik.

A talajvédelmi hatóság jelen véleményét az általános közigazgatási rendtartásról szóló 2016. évi CL. törvény 55. §, valamint a környezetvédelmi hatósági és igazgatási feladatokat ellátó szervek kijelöléséről szóló 624/2022. (XII. 30.) Korm. rendelet 11. § (1) bekezdése, 3. melléklet 6. pontja alapján adta ki.

Az eljárás során az egyes közérdeken alapuló kényszerítő indok alapján eljáró szakhatóságok kijelöléséről szóló 531/2017. (XII. 29.) Kormányrendelet 1. melléklet 9. táblázat 2. és 3. valamint 4. pontja alapján megkeresett szakhatóságok az alábbi véleményt adták.

A Borsod-Abaúj-Zemplén Vármegyei Katasztrófavédelmi Igazgatóság Igazgató-helyettesi Szervezet Katasztrófavédelmi Hatósági Szolgálat (Miskolc) 35500/6627/2024.ált számon

szakhatósági hozzájárulását a határozat IV. B) pontjába foglalt előírásokkal megadta.

Indokolásában előadta az alábbiakat:

„A Szigetkavics Kft. felkérte a Hatás-Kör 2000 Bt.-t (3528 Miskolc, Lajos Árpád u. 19.) az engedélyes dokumentáció elkészítésére, melyet a Kormányhivatal BO/32/03768-35/2024. számon kelt végzésében előírtak alapján készítettünk el. Környezethasználó ezúton szeretné kérelmezni a környezetvédelmi működési engedély megadását 10 évre. A környezetvédelmi engedélyt az egész bányatelekre kérnénk meg, azonban a termeléssel engedélyezett terület esetében a 070/5 a, c, g, f, h, j, l helyrajzi számú területekre kérjük az engedélyt!”

„A Szigetkavics Kft. 500.000 m³/év (~ 937.500 t/év) mennyiségre szeretné megkérni az engedélyt.”

A bányatelek területe: 152 ha 4423 m²

Az alaplap magassága: +70,3 mBf

A fedőlap magassága: +103,0 mBf

„2025-2035 közötti időszakban a termelésre csak a 070/5 a, c, g, f, h, j, l alrészletű területeken kerülne sor, ezért a környezetvédelmi engedélyt az egész bányatelekre kérnénk meg, azonban a termeléssel engedélyezett terület esetében a fenti helyrajzi számú területekre kérjük az engedélyt.”

„A bányatelekhez legközelebbi élő vízfolyások a Matola-csatorna, amely 430 m-re DNY-i irányba, illetve a Hejő, amely kb 1 km-re K-i irányban folyik.”

„Tárgyi feltételek:

A bányavállalkozó az ásványvagyon kitermeléséhez a következő gépeket alkalmazza:

- 1 db ROHR RS 6,0/200 Bs-G típusú markoló szerelések, elektromos üzemű úszókotró lesz, illetve parti kotrás
- Szállítószalag sorok és deponáló szalagok
- Binder típusú vizes osztályozómű (kapacitása (250 m³/h = 1.500.000 m³/év [250 munkanappal számolva])
- Svedala típusú kúpos törő
- SBM típusú röpítő törő
- 2 db Liebherr 576 homlokrakodó
- hídmérleg”

„Alkalmazott technológia

művelési rendszer: sekély mélységű külfejtés; haladó rézsúfalas művelési rendszer, vízalóli kotrás alkalmazásával.

A bányaművelés során talajvíz jelenlétével kell számolnunk. Ez a tény, pedig meghatározza a bányaművelésének lehetséges módját.

Fejtési mód : mélyásós szerelékű hidraulikus, vonóvedres kotróval történő jövesztés.

A művelés folyamán három szintet egy letakarító – és két termelő szintet (száraz kavicszelet lefejtésének és a vízszint alatti kavicszelet lefejtésének a szintje) képezünk ki.”

„Az osztályozómű egy fix telepítésű, vasszerkezetű állványra szerelt berendezés, mely vibrátorral, rostákkal osztályozza a kitermelt kavicsot adott mérettartományokra.”

„A telephelyen csak kommunális szennyvíz keletkezik. A bányaterületen kialakításra kerül egy 10 m³-es szennyvíztároló, melyet szükség szerint ürítenek majd.

A dolgozók ivóvíz igényét ballonos víz formájában biztosítják majd.”

„A technológia során, az osztályozáskor használnak fel vizet, mely vizet a bányatóból szivattyúzzák ki. Ezzel a vízzel mossák a kitermelt homokot és kavicsot megtisztítva a 0,063 mm-nél kisebb frakciótól.”

„Mivel a mosás a bányató vizével történik, a kiemelt víz jelentős része ülepités után visszakerül a földtani közegen keresztül a bányatóba, így a víz kémiai paraméterei nem változnak meg.”

„A bányaüzem területén a következő helyhez kötött építmények kerülnek kihelyezésre:

- anyagkiadó konténer
- szociális konténer
- hídmérleg”

A fent felsorolt létesítmények az osztályozóval együtt a bányatelken kívül, a Hejőszalonta 076/2 hrsz.-ú területen helyezkednének el.”

„A bányaterületen felszíni tartály a telepített 6 m³-es szabvány konténer gázolaj tartály lesz.”

„Az érintett vízgyűjtő-gazdálkodási tervezési alegység (Víz Keretirányelv szerinti besorolás):

Tisza részvízgyűjtőn belül a 2-6 Sajó a Bódvával alegységen helyezkedik el.”

„A bányászati tevékenység felszín alatti vízkészletre gyakorolt hatásának nyomon követése céljából bányavállalkozó 2 db monitoring kút kialakítását tervezi. Amint kialakul 1 ha szabad vízfelület, kihelyezésre kerül egy beszintezett lapvízmérce. A bánya üzemelése során szükséges rendszeresen (évente két alkalommal) ellenőrizni a bányató, illetve a monitoring kutak vízminőségét, valamint a vízszint havonkénti dokumentálására is sor kerül majd.”

Rekultiváció:

„A tájrendezés arra irányul, hogy a bánya rendezetten kerüljön felhagyásra. A felhagyott bánya ne legyen potenciális szennyező forrása sem a felszíni, sem a felszín alatti vizeknek, valamint a talajnak, mint környezeti elemnek. Továbbá a természetes élőhelyek kialakulásának feltételeit teremti meg és végső, de nem utolsó sorban a bányaterület biztonságossá tételét szolgálja, hogy ne maradjon baleseti forrás.”

„A bányászati tevékenység következtében 3 db tó alakult ki 107,5091 ha vízfelülettel. (15. számú melléklet) Anyagdepók nem maradnak a területen. A tájrendezés során a természetes területek létrehozására törekszik a bányavállalkozó. Utóhasznosítási cél: jóléti horgásztavak, rekreációs tavak kialakítása. A rekultiváció megkezdése már a bányanyitással kezdődik és az üzemelés alatt folytatódik.”

„A bánya nyitásának hatása a talajvízre:

A bánya megnyitását követő 10 évben a termelés következtében 27 ha nyílt vízfelület alakul ki. A mennyiségi változásokat a meteorológiai tényezők, - csapadék és párolgás viszonyok – illetve a talajvíz mozgása befolyásolja.”

„A bányászati tevékenység a számított talajvízszint süllyedéssel jár. A távolhatás mértékét a 2. számú ábra szemlélteti. É – ÉNy-i irányban lesz a legnagyobb a távolhatás (412 m) és a talajvízszint süllyedés mértéke, míg a talajvízáramlás irányában D – DK-i irányba lesz a legkisebb mindössze 289 m.

A tó hatásterülete nem érint üzemelő ivóvízbázist.”

A tervezett bánya nyitása nem veszélyezteti öntözőkút üzemelését, mivel az ismert öntözőkutat a tervezett bánya távolhatásánál nagyobb távolságra, azon kívül a találhatók.

Hatóságom nyilvántartása szerint a tevékenységgel érintett terület nagyvízi medret, parti sávot nem érint. Hatóságom hatáskörébe tartozó szakkérdések tekintetében előírásaim betartása mellett a szakhatósági hozzájárulás kiadható. Előírásaimat a vízgazdálkodásról szóló 1995. évi LVII. törvény, a vízgazdálkodási hatósági jogkör gyakorlásáról rendelkező 72/1996. (V. 22.) Korm. rendelet, a felszín alatti vizek védelméről szóló 219/2004. (VII. 21.) Korm. rendelet, a környezetkárosodás megelőzésének és elhárításának rendjéről szóló 90/2007. (IV. 26.) Korm. rendelet alapján tettem.

Felhívom a figyelmet, hogy a bánya vízilétesítményeinek (figyelőkutak, vizes osztályozó vízellátása) megfelelő vízjogi engedélyeztettségéről folyamatosan gondoskodni kell.

Vízilétesítmények létesítését, megszüntetését, vízimunka végzését csak arra vonatkozó jogerős vízjogi engedély birtokában lehet megkezdeni.

A bányászati tevékenységhez kapcsolódó vízilétesítmény kiépítésére, üzemeltetésére vonatkozó követelményeket a vízjogi engedélyezési (létesítési, üzemeltetési) eljárásban érvényesítem.

A szakhatósági állásfoglalást az egyes közérdeken alapuló kényszerítő indok alapján eljáró szakhatóságok kijelöléséről szóló 531/2017. (XII. 29.) Korm. rendelet 1. melléklet 9. pont 2-3. alpontja alapján, az általános közigazgatási rendtartásról szóló 2016. évi CL. törvény (Ákr.) 55. § (1) bekezdése szerint eljárva adtam meg.

Az Igazgatóság hatáskörét a vízügyi igazgatási és a vízügyi, valamint a vízvédelmi hatósági feladatokat ellátó szervek kijelöléséről szóló 223/2014. (IX. 4.) Korm. rendelet (a továbbiakban: Korm. rendelet) 10. § (1) bekezdése, illetékességét a Korm. rendelet 10. § (2) bekezdése, valamint a 2. melléklet 8. pontja állapítja meg.

A jogorvoslati lehetőséget az Ákr. 55. § (4) bekezdésében foglaltak alapján határoztam meg."

Előírásait a határozat IV.B) pontjában szerepeltettem.

A Borsod-Abaúj-Zemplén Vármegyei Katasztrófavédelmi Igazgatóság (Miskolc) 35500/6618-1/2024.ált. számú szakhatósági állásfoglalásában a környezetvédelmi engedély kiadásához előírások nélkül hozzájárult. Indokolásában az alábbiakat adta elő:

"Az Igazgatóság a környezeti hatásvizsgálat elbírálása során a kérelemmel benyújtott, a Hatás-Kör 2000 Mérnöki Szolgáltató Bt. által 2022. augusztus-november hónapban készített, „Hejőszalonta III.- homok, átmeneti törmelékes nyersanyagok” tervezett bányatelek Környezetvédelmi Hatásvizsgálata című dokumentáció vizsgálata során megállapította, hogy

- az ipari balesetek elkerülése érdekében az Ügyfél igazolta, hogy a vizsgált bánya területén nem tárolnak üzemanyagot és veszélyes hulladékot sem;

- a területen a lakosság életét és egészségét veszélyeztető tevékenységet nem végeznek, ipari katasztrófát a bánya nem tud okozni;

- a vizsgált bánya környezetében kavicsbányák, mezőgazdasági területek találhatóak;

- a bányászati tevékenységgel érintett terület kedvező elhelyezkedésű a természeti katasztrófáknak való kitettség szempontjából, nem jellemző azoknak előfordulása;

- A telephelyen és környezetében a földrengések veszélye kismértékű.
- A telephelyen és környezetében a felszínmozgások veszélye kismértékű.
- A telephelyen és környezetében az árvíz veszélye jelentéktelen, de a kistáj egyes részeit az átlagosnál jóval nagyobb árvízveszély fenyegeti.

- nincs a tervezett bánya közelében veszélyes anyagokkal foglalkozó üzem.

Az ipari baleseteknek és a természeti katasztrófáknak való kitettség tekintetében – az Engedélyező hatóság által csatolt iratok alapján – az Ügyfél környezetvédelmi engedélyének megadásához az Igazgatóság hozzájárul.

Ezen szakhatósági hozzájárulás nem helyettesíti a katasztrófavédelemről és a hozzá kapcsolódó egyes törvények módosításáról szóló 2011. évi CXXVIII. törvény (a továbbiakban Kat.) IV. fejezete szerinti iparbiztonsági hatóság engedélyezési eljárásának lefolytatását. Az iparbiztonsági hatóság a Kat. szerinti eljárás keretében bírálja el az üzemeltető által benyújtott, építési engedélyezéshez kapcsolódó katasztrófavédelmi engedély iránti kérelmet.

A döntést a fenti jogszabályi rendelkezések alapján hozta az Igazgatóság.

A szakhatósági állásfoglalás az általános közigazgatási rendtartásról szóló 2016. évi CL. törvény (a továbbiakban: Ákr.) 55. § (1) bekezdésén alapul.

Az Igazgatóság hatáskörét az 531/2017. Korm. rendelet 1. melléklet 9. táblázat 4. sora, illetékességét a katasztrófavédelemről és a hozzá kapcsolódó egyes törvények módosításáról szóló 2011. évi CXXVIII. törvény végrehajtásáról szóló 234/2011. (XI. 10.) Korm. rendelet 3. § (1) bekezdése, valamint ugyanezen rendelet 1. melléklete határozza meg.

Az önálló jogorvoslat lehetőségét az Ákr. 55. § (4) bekezdése zárja ki."

A Rend. 1. § (6b) bekezdése figyelembevételével megkeresett, a tervezett tevékenységnek a helyi környezet- és természetvédelemmel kapcsolatos önkormányzati szabályozásával, valamint a településrendezési eszközökkel való összhangjának megállapítása érdekében Hejőszalonta Község Önkormányzat Jegyzője a R. 1. § (6c) bekezdése szerinti véleményét az alábbiak szerint adta meg:

Hejőszalonta Község Önkormányzat Jegyzője HSZ/416/2024. számon nyilatkozta, hogy a tervezett beruházás „*Hejőszalonta Község Önkormányzata képviselő-testületének 7/2006. (XII. 28.) önkormányzati rendelete Hejőszalonta Község Helyi Építési Szabályzatáról és Szabályozási Tervéről*” rendelkezéseivel összhangban áll. *Nem áll fenn a rendeletünk 18. § c) pontja szerinti kizáró ok a gázüzemi létesítmények biztonsági övezetének távolsága tekintetében. Egyéb korlátozásról, kizáró okról sincs tudomásunk.*”

A közmeghallgatásról a Rend. 8. § (1) bek. alapján a környezetvédelmi hatóság honlapján közzétett közleményben tájékoztatta a nyilvánosságot.

A közlemény közzétételével egyidejűleg megküldésre került a Rend. 8. § (2) bek. alapján a közlemény és a közmeghallgatásra vonatkozó közleményt Hejőszalonta és Hejőpapi Községek Önkormányzata Jegyzőjének közzététel céljából BO/32/03768-4/2024. - BO/32/03768-5/2024. 2024. május 14-én és BO/32/03768-26/2024. - BO/32/03768-27/2024. számon 2024. május 29-én.

Nemesbikki Közös Önkormányzati Hivatal Jegyzője Hejőszalonta település vonatkozásában HSZ/416-2/2024. számú iratában tájékoztatta a környezetvédelmi hatóságot, hogy a közleményt 2024. május 17-én kifüggesztette az önkormányzat hirdetőtábláján.

Nemesbikki Közös Önkormányzati Hivatal Jegyzője Hejőszalonta vonatkozásában HSZ/416-6/2024. számú iratában tájékoztatta a környezetvédelmi hatóságot, hogy a közmeghallgatásra vonatkozó közleményt 2024. május 29-én kifüggesztette az önkormányzat hirdetőtábláján.

Mezőcsáti Közös Önkormányzati Hivatal Jegyzője Hejőpapi vonatkozásában 598-2/2024. számú iratában tájékoztatta a környezetvédelmi hatóságot, hogy a közleményt 2024. május 15-én kifüggesztette az önkormányzat hirdetőtábláján és a település közterületein.

Mezőcsáti Közös Önkormányzati Hivatal Jegyzője Hejőpapi vonatkozásában 598-4/2024. számú iratában tájékoztatta a környezetvédelmi hatóságot, hogy a közmeghallgatásra vonatkozó közleményt 2024. május 29-én kifüggesztette az önkormányzat hirdetőtábláján és a település közterületein.

A hatásvizsgálati eljárás keretében a környezetvédelmi hatóság a Rend. 9. § (1) bekezdése alapján a környezetvédelmi hatóság Rend. 9. § (1) bekezdése alapján az alábbi időpontban és helyszínen tartandó közmeghallgatást tűzött ki a Hejőszalonta Község Önkormányzat Jegyzőjével egyeztetett időpontban BO/32/03768-26/2024. számú irat alapján:

2024. július 3. (szerda) 14⁰⁰ óra
Hejőszalonta Község Önkormányzati Hivatal
Házasságkötő terem
(3595 Hejőszalonta, Rákóczi Ferenc u. 6.)

A környezetvédelmi hatóság tájékoztatta az érintett nyilvánosságot BO/32/03768-26/2024.-BO/32/03768-28/2024. számokon a közmeghallgatás tényéről.

A Rend. 9. § (8) bekezdése szerint a környezeti hatástanulmány tartalmára vonatkozó észrevételeket a közmeghallgatás időpontjáig a környezetvédelmi hatósághoz vagy a közmeghallgatás helye szerint illetékes települési önkormányzat Jegyzőjéhez lehetett benyújtani a közmeghallgatás időpontját megelőzően.

Az érintett nyilvánosságtól az eljárásban észrevétel nem érkezett.

Tekintettel arra, hogy a 2024. július 3-án 14:00 órára kitűzött közmeghallgatáson a lakosság részéről érdeklődő nem jelent meg, a közmeghallgatás megtartása nem volt lehetséges.

Az erről készült BO/32/03768-64/2024. számú feljegyzést az érdekeltek számára honlapomon közzétettem.

Az engedélyezési eljárás során a vonatkozó műszaki és hatályos környezetvédelmi jogszabályok figyelembevételével nem merült fel olyan szempont, kedvezőtlen környezeti hatással járó igénybevétel, amely a kérelem engedélyezését kizártá tenné.

Fentiek, valamint a környezeti hatástanulmány alapján, a szakhatósági állásfoglalások figyelembevételével a SZIGETKAVICS Kft. (1239 Budapest, Grassalkovich út 255.) részére a „Hejőszalonta III.- homok, átmeneti törmelékes nyersanyagok” védnevű bánya területén bányászati tevékenység végzésére vonatkozó **környezetvédelmi engedélyt megadtam**.

A Rend. 11. § (2) bekezdése szerint

(2) Az engedély érvényességi idejét a környezetvédelmi hatóság a tevékenység környezeti hatásai, azok előreláthatósága, a tevékenység környezetében beálló változások jellege és előreláthatósága alapján, valamint a tevékenység telepítéséhez szükséges idő és a tevékenység végzésének tervezett időtartama figyelembevételével határozza meg.

A területen rendelkezésre álló ásványi nyersanyag (kavicsos homok- homok és agyagos törmelék) mennyisége (kitermelhető vagyon) rendre 19 234 094 - 3 533 285 és 1 829 634 m³ mennyiségű, ennek alapján a bánya elméleti élettartama a kérelmezett 500 000 m³/év termelési kapacitással 50 év.

Figyelemmel azonban arra, hogy az ügyfél EPAPIR-20240903-12794 és EPAPIR-20240903-12706 számú kérelem módosításának 11. számú mellékletében rögzítettek szerint 2024-2035. évekre mutatta be a tervezett művelés ingatlan-igénybevételi tervét, így a jelen környezetvédelmi engedély érvényességi idejét a Rend. 11. § (2) bekezdésére figyelemmel a területen rendelkezésre álló ásványvagyon alapján határoztam meg 10 évre terjedő időtartamra.

A határozatot a környezet védelmének általános szabályairól szóló 1995. LIII. törvény 66. § (1) bek. a) pontja, a környezeti hatásvizsgálati és az egységes környezethasználati engedélyezési eljárásról szóló 314/2005. (XII. 25.) Korm. rendelet 6. § - 11. §-a, valamint a környezetvédelmi hatósági és igazgatási feladatokat ellátó szervek kijelöléséről szóló 624/2022. (XII. 30.) Korm. rendelet 2. § (1) bekezdésében, az 5. § (1) bekezdés c) pontjában, és (2) bekezdésében, a természetvédelmi hatósági és igazgatási feladatokat ellátó szervek kijelöléséről szóló 625/2022. (XII. 30.) Korm. rendelet 2. § (1) bekezdésében, az 6. § (1) bekezdés c) pontjában, és (2) bekezdésében, illetve a hulladékgazdálkodási hatóság kijelöléséről szóló 124/2021. (III. 12.) Korm. rend. 1. § (1) bekezdés a) pontjában, a 2. § (1) bekezdésében és az 1. § (2) bekezdésében biztosított jogkörömben, az általános közigazgatási rendtartásról szóló 2016. évi CL. törvény 80. § (1) bekezdés és a 81. § (1) és (4) bekezdései szerint eljárva hoztam meg.

A döntés elleni jogorvoslatról és a keresetlevél előterjesztéséről az alábbi jogszabályhelyek figyelembevételével adtam tájékoztatást

- az Ákr. 112. §, 114. § (1) bekezdése,
- a bíróságok szervezetéről és igazgatásáról szóló 2011. évi CLXI. törvény 21. § (6) bekezdése,
- a bíróságok elnevezéséről, székhelyéről és illetékességi területének meghatározásáról szóló 2010. évi CLXXXIV. törvény 3/A. §

- a közigazgatási perrendtartásról szóló 2017. évi I. törvény (Kp.) 13. § (1) bekezdése, a 28. §-a, a 29. § (1) bekezdése, a 39. § (1) és (2) bekezdése,
- a polgári perrendtartásról szóló 2016. évi CXXX. törvény 605. § (1) bekezdése,
- az elektronikus ügyintézés és a bizalmi szolgáltatások általános szabályairól szóló 2015. évi CCXXII. törvény 9. § (1) bekezdése,
- a Kp. 39. § (6) bekezdése és az 52. § (1) bekezdése,
- az illetékekről szóló 1990. évi CXIII. törvény 62. § (1) bekezdés h) pontja,
- a Kp. 77. §.

Kelt: Miskolcon, az elektronikus hitelesítésbe foglalt időbélyegző szerint

Dr. Alakszai Zoltán
főispán
nevében és megbízásából:

Bese Barnabás
főosztályvezető

Kapják:

1. SZIGETKAVICS Kft. (1239 Budapest, Grassalkovich út 255.) (CK: 11900210)
2. Szecskay Ügyvédi Iroda (1055 Budapest, Kossuth Lajos tér 16-17.) (CK: 18092699)
3. Hejőszalonta Község Önkormányzata (3595 Hejőszalonta, Rákóczi Ferenc u. 6.)
(HK: HSZALONTA; KRID: 404822177)
4. Borsod-Abaúj-Zemplén Vármegyei Kormányhivatal Népegészségügyi Főosztály
(HK: BAZMKHNSZ; KRID: 312659938)
5. Borsod-Abaúj- Zemplén Vármegyei Kormányhivatal Tűzvédelmi, Iparbiztonsági és Vízügyi Hatósági Főosztály Tűzvédelmi, Iparbiztonsági, Vízügyi és Vízvédelmi Osztály
3530 Miskolc, Mindszent tér 4.
(e-mail: tivf.vizugy@borsod.gov.hu, HK: BAZVKHVVO KRID: 372099945)
6. Borsod-Abaúj- Zemplén Vármegyei Kormányhivatal Tűzvédelmi, Iparbiztonsági és Vízügyi Hatósági Főosztály 3525 Miskolc, Dózsa György utca 15. (e-mail. tivf@borsod.gov.hu,
HK: BAZVKHVVO KRID: 372099945)
7. Borsod-Abaúj-Zemplén Vármegyei Kormányhivatal Agrárügyi Főosztály Növény- és Talajvédelmi Osztály (HK: BAZMKHNTI, KRID:512508939)
8. Borsod-Abaúj-Zemplén Vármegyei Kormányhivatal Agrárügyi Főosztály Erdészeti Osztály
(HK BOMMG SZHEI, KRID:202705779)
9. Borsod-Abaúj-Zemplén Vármegyei Kormányhivatal Földhivatali Főosztály Földhivatali Osztály
10.Tiszaújváros (HK: JH05TISZFH, KRID:222020178)
10. Borsod-Abaúj-Zemplén Vármegyei Kormányhivatal Építésügyi és Örökségvédelmi Főosztály
Örökségvédelmi Osztály (HK JH05MIJE OH, KRID:623573338)
11. Borsod-Abaúj-Zemplén Vármegyei Kormányhivatal Környezetvédelmi, Természetvédelmi és
Hulladékgazdálkodási Főosztály Hulladékgazdálkodási Osztály (Hiv.: BO/51/05310/2024;
e-mail: hulladegzaldalkodas@borsod.gov.hu)
12. Alapvető Jogok Biztosának Hivatala 1387 Budapest, Pf.: 40. (HK: AJBH- KRID: 420418398)
13. Honlapra
14. Iratokhoz