

Alumínium öntöde

Üzemi hulladékgyűjtőhely üzemeltetési szabályzat

A DOKUMENTUMOT DIGITÁLIS  
Halm Hungary Kft.  
ALÁÍRÁSSAL LÁTTA EL

AVDH Bélyegző



**Halms Hungary Kft.**

**Üzemeltetési szabályzat**

**Miskolc, Gábor Dénes út, 0124/16 hrsz.**

**alumíniumöntöde**

**veszélyes és nemveszélyes hulladék üzemi gyűjtőhely  
üzemeltetéséhez**

**2025. augusztus 11.**

**Jelen utasítás másolása, átadása az cégvezető/vállalkozó hozzájárulása nélkül nem megengedett!**

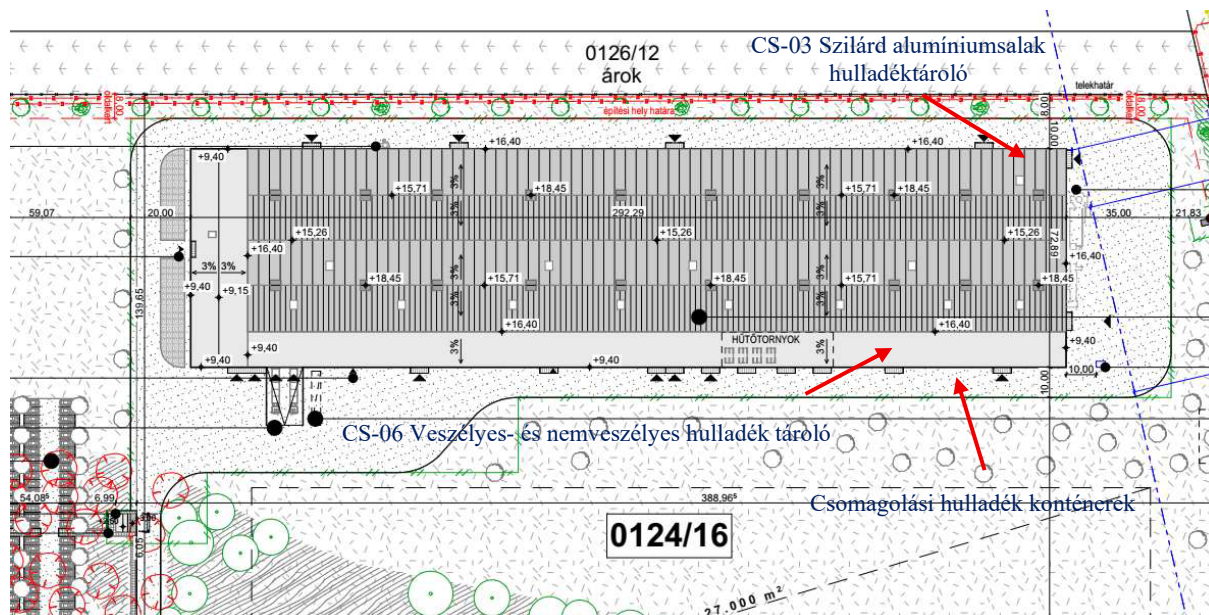
## 1. A munkautasítás célja

Az üzemi gyűjtőhely Üzemeltetési Szabályzat elkészítésének alapvető célja, hogy meghatározza a Halms Hungary Kft. Miskolc, Gábor Dénes út, 0124/16 helyrajzi szám alatti telephelyén a veszélyes és nem veszélyes hulladékok gyűjtésével kapcsolatos feladatokat meghatározza.

Ez a szabályzat 2012. évi CLXXXV. törvény, a 225/2015. (VIII. 7.) Korm. rendeletben, a 72/2013. (VIII. 27.) VM. rendeletben, a 309/2014. (XII. 11.) Korm. rendeletben és a 246/2014. (IX. 29.) Korm. rendeletben foglaltakat veszi alapul.

## 2. Helyszínrajz

Az üzemi veszélyes és nemveszélyes hulladékgyűjtő helyek elhelyezkedését az alábbi ábra mutatja be.

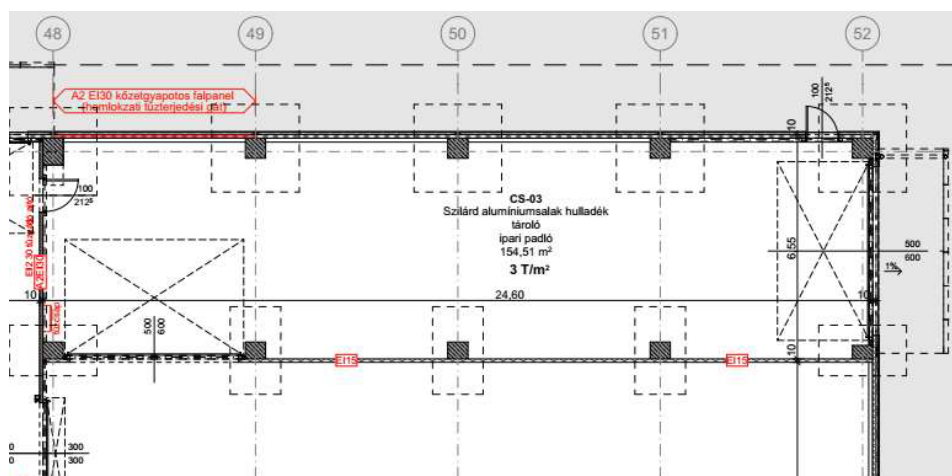


1. ábra Telephelyi helyszínrajz, jelölve rajta az összes hulladék üzemi gyűjtőhely

## 3. Üzemi hulladékgyűjtőhelyek kialakítása

Az üzemi gyűjtőhelyekhez vezető kialakított közlekedési útvonalak minden esetben egységes, egybefüggő, vízzáró és szilárd burkolatú utak.

### 3.1. CS-03 Szilárd alumíniumsalak veszélyes hulladék üzemi gyűjtőhely



2. ábra a. CS-03 Szilárd alumíniumsalak hulladék üzemi gyűjtőhely alaprajz

Ezen a gyűjtőhelyen kizárólag alumíniumsalakot gyűjtenek fémkonténerekben, zárt térben, így védve van a csapadékkal való érintkezéstől. A gyűjtőhely alapterülete 154,51 m<sup>2</sup>. Ipari betonpadló borítást kap a helyiség, amelyet hézagmentesen úgy kell kialakítani, hogy az könnyen takarítható legyen. Az ipari padló ellenáll a hulladék kémiai hatásainak (epoxi bevonatot a magas hőmérséklet miatt nem lehet alkalmazni).

Az alumíniumsalak jellemzően szilárd rögöket és poros frakciót is tartalmazhat, valamint a szomszédos alumínium ötvözet olvasztó csarnokból félig kihűlt állapotban (kb. 400-450 °C-on) érkezik meg a gyűjtőhelyre. Az átszállítás kisebb csillékekben történik, amelyet targoncával meg lehet emelni és bele lehet borítani a gyűjtésre szolgáló fémkonténerbe.

Ekkor rövid ideig tartó kiporzás esetlegesen elképzelhető, de a konténerben való gyűjtéssel csak egyszer anyagátadás valósul meg, így minimalizálják az esetleg fellépő kiporzást, valamint a gyűjtőhely tisztasága (pormentessége) is így tartható fenn legkönnyebben.

Mivel a helyiségben nem pusztán a hulladék tárolása történik, hanem annak kihűlése is, ezért a konténer kapacitást fölös mennyiségben helyezik el (4 db 5 m<sup>3</sup>-es konténer), amelyben a napi 1,5-2 m<sup>3</sup> salak elhelyezhető, de összességében 10 tonna salaknál több egyszerre nem lesz a helyiségben.

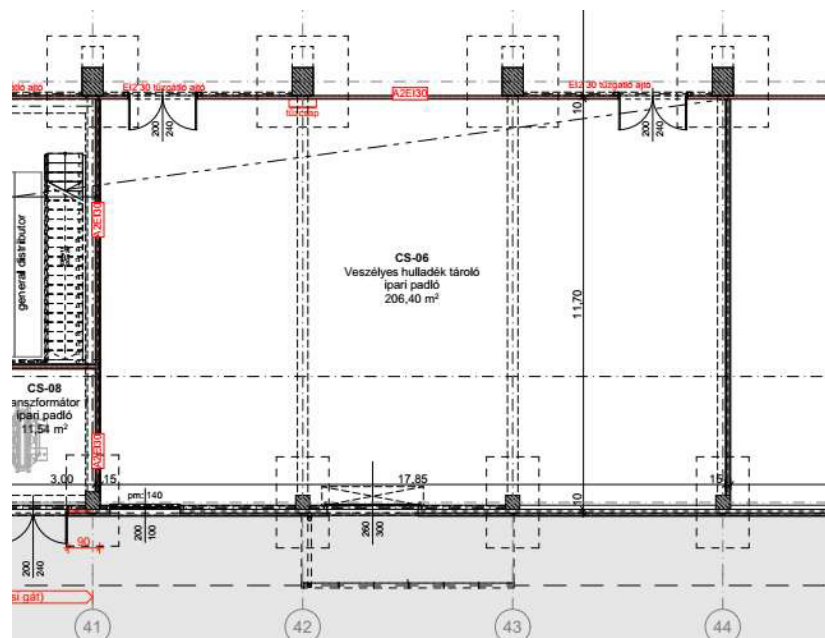
Amennyiben a rakodás során mégis kiporzás valósul meg, akkor azt haladéktalanul össze kell takarítani.

**A gyűjtőhelyről történő hulladék kiszállítás kizárólag teljesen pormentesített padlózatú gyűjtőhelyről történhet.**

### 3.2. CS-06 – Veszélyes és nem veszélyes hulladék üzemi gyűjtőhely

A veszélyes hulladék üzemi gyűjtőhelyen gyűjtik az alumíniumsalakon kívüli egyéb veszélyes hulladékokat, amely zárt kialakítású, így védve van a csapadékkal való érintkezéstől. A helyiség alapterülete 206,40 m<sup>2</sup>.

Az üzemben különálló nemveszélyes hulladék gyűjtő helyiség nem létesül, ezért a 10 10 99 hulladék azonosító kódú, közelebből meg nem határozott nemveszélyes hulladék frakciót is itt gyűjtik.



3. ábra CS06 -Veszélyes- és nemveszélyes hulladék üzemi gyűjtőhely alaprajza

Az ipari padlót hézagmentesen, vízzáró módon kell kialakítani és a tárolt hulladékokkal szemben kémiailag ellenálló epoxi padlóborítást kell alkalmazni.

A gyűjtőedények mindegyike biztosítja, hogy az abban gyűjtött hulladék ne folyjon, csepegjen vagy szóródjon ki, a folyékony hulladékok gyűjtőedényei alatt pedig a teljes térfogatot befogadni képes kármentő tálcákat helyeznek el (pl. az 1 m<sup>3</sup>-es IBC tartály esetén a kármentő is 1 m<sup>3</sup> térfogatú).

az egyes hulladékgazdálkodási létesítmények kialakításának és üzemeltetésének szabályairól szóló 246/2014. (IX. 29.) Korm. rendelet 1. melléklet 1.2.6. pontját figyelembe véve a helyiség alatt nem alakítanak ki.

### 3.3. Csomagolási hulladék üzemi gyűjtőhely (kültéri hajókonténerekben)

Csomagolóanyagokat (fa raklaphulladék, műanyag pántszalag és papírhulladék) kültéren gyűjtik, az alapanyagátároló közelében, mert az alapanyag betárolás során keletkeznek ezek a hulladékok elsősorban. Az alapanyag nagy része várhatóan olyan módon lesz csomagolva, hogy maga az alumíniumötvözet szolgál raklapként is, de előfordulhat olyan beszállító is, aki egyutas fa raklapon is szállít be árut, ezért jelölünk ki raklap hulladék üzemi gyűjtőhelyet is.

## 4. Gyűjthető hulladékok köre

### 4.1. CS-03 – Szilárd alumíniumsalak veszélyes hulladék üzemi gyűjtőhely

Hulladék azonosító kód	Megnevezés	Gyűjtés módja	Egyidejűleg gyűjthető mennyiség [kg]
10 03 04*	elsődleges termelésből származó salak	fémkonténer (4x5 m <sup>3</sup> )	10 000 kg
10 03 08*	másodlagos termelésből származó sósalak		

1. táblázat CS-03 Szilárd alumíniumsalak veszélyes hulladék üzemi gyűjtőhelyen gyűjthető hulladékok

### 4.2. CS-06 – Veszélyes és nemveszélyes hulladék üzemi gyűjtőhely

Hulladék azonosító kód	Megnevezés	Gyűjtés módja	Egyidejűleg gyűjthető mennyiség [kg]
12 01 16*	veszélyes anyagokat tartalmazó homokfúvatási hulladék	10x1 m <sup>3</sup> big bag zsák	10 000
13 02 05*	ásványolaj alapú, klórvegyületet nem tartalmazó motor-, hajtómű- és kenőolaj	Acélhordókban, kármentő tálcával ellátva	5 000
15 01 10*	veszélyes anyagokat maradékként tartalmazó vagy azokkal szennyezett csomagolási hulladék	Eredeti csomagolásban	2 000
15 02 02*	veszélyes anyagokkal szennyezett abszorbensek, szűrőanyagok (ideértve a közelebbről meg nem határozott olajsűrőket), törölkendők, védőruházat – olajos egyéni védőeszköz, olajos rongy	(110 liter)	1000
15 02 02*	veszélyes anyagokkal szennyezett abszorbensek, szűrőanyagok (ideértve a közelebbről meg nem határozott olajsűrőket), törölkendők, védőruházat – porszűrő filter	1 m <sup>3</sup> konténerben	500
16 10 01*	veszélyes anyagokat tartalmazó vizes folyékony hulladék	Acélhordókban	2000
19 08 13*	ipari szennyvíz egyéb kezeléséből származó, veszélyes anyagokat tartalmazó iszap	1 m <sup>3</sup> IBC tartályokban, kármentő tálcával ellátva	10 000
19 09 99	közelebbről meg nem határozott hulladék (RO membrán)	1 m <sup>3</sup> konténer	1000
10 10 10	füstgáz por, amely különbözik a 10 10 09-től	1 m <sup>3</sup> fémkonténer	10 000

Hulladék azonosító kód	Megnevezés	Gyűjtés módja	Egyidejűleg gyűjthető mennyiség [kg]
12 01 04	nemvas fém részek és por	1 m <sup>3</sup> fémkonténer	
16 11 04	kohászati folyamatokban használt egyéb béléssanyagok és tűzálló anyagok, amelyek különböznek a 16 11 03-tól	1 m <sup>3</sup> fémkonténer	
17 04 05	vas és acél	1 m <sup>3</sup> fémkonténer	

2. táblázat CS-06 – Veszélyes és nemveszélyes hulladék üzemi gyűjtőhely területén gyűjthető hulladékok

#### 4.3. W68 – nemveszélyes hulladék üzemi gyűjtőhely 2

Hulladék azonosító kód	Megnevezés	Gyűjtés módja	Egyidejűleg gyűjthető mennyiség [kg]
15 01 01	papír és karton csomagolási hulladék	2x1 m <sup>3</sup> műanyag konténer	500
15 01 02	műanyag csomagolási hulladék	5 m <sup>3</sup> fémkonténer	1000
15 01 03	fa csomagolási hulladék	Hajókonténer	1000

3. táblázat Csomagolási hulladék üzemi gyűjtőhely területén tárolható hulladékok

### 5. Hulladékok gyűjtése munkahelyi hulladékgyűjtő helyeken

A veszélyes hulladékokat és a nem veszélyes hulladékokat az üzemi gyűjtőhelyre történő szállításig munkahelyi gyűjtőhelyeken kell gyűjteni.

Ennek során a keletkező hulladékokat a keletkezés helyéhez közel kell gyűjteni a következő követelmények betartásával:

- A munkahelyi gyűjtőhelyen a hulladékot hulladék típusonként, hulladék fajtánként vagy a hulladék jellegének megfelelően elkülönítetten kell gyűjteni.
- A munkahelyi gyűjtőhelyet a telephelyen lévő egyéb létesítményektől vonal felfestésével vagy kerítéssel el kell határolni. Mivel a telephelyen több munkahelyi gyűjtőhely is kialakításra kerül, a munkahelyi gyűjtőhelyeket táblával kell jelezni jól láthatóan és olvashatóan.
- A munkahelyi gyűjtőhelyen csak olyan hulladék gyűjthető, amely a munkahelyi gyűjtőhellyel azonos telephelyen képződik.
- Veszélyes hulladék munkahelyi gyűjtése esetén gyűjtőedényként, konténerként csak olyan műszaki védelemmel ellátott gyűjtőedény, konténer (így különösen ütésálló, bélelt vagy kettős falú zárható gyűjtőedény vagy zárható konténer) használható, amely a hulladék környezetbe történő kijutását megakadályozza.
- Gyűjtőedényben vagy konténerben történő gyűjtés esetén a veszélyes hulladékot olyan műszaki védelemmel ellátott gyűjtőedényben vagy konténerben kell gyűjteni, amely ellenáll a hulladék fizikai és kémiai hatásainak, és kizárja a hulladék csapadékvízzel történő érintkezését.
- Ha a veszélyes hulladékot nem gyűjtőedényben vagy konténerben gyűjtik, a hulladék gyűjtését lehetővé tevő helyiséget vagy területet a hulladék fizikai és kémiai tulajdonságainak ellenálló, teherbíró, folyadékzáró és - szűrésig szerint - kármentő aljzattal kell kialakítani.
- Ha a hulladékot gyűjtőedényben vagy konténerben gyűjtik, akkor a gyűjtőedényt, illetve a konténert a benne elhelyezhető hulladék fajtájára vagy típusára utaló megkülönböztető jelzéssel, illetve felirattal kell ellátni.



- Munkahelyi gyűjtőhelyen hulladék a hulladék képződésétől számított legfeljebb 6 hónapig gyűjthető.
- Egymással reakcióképes veszélyes hulladékot nem lehet ugyanabban a gyűjtőedényben vagy konténerben - hulladékgazdálkodási engedély nélkül - gyűjteni. Amint a hulladék a munkahely közelében gyűjtésre kerül, az azt tartalmazó edényt feliratozni kell.
- A veszélyes hulladékok edényzeteinek a hulladékok HAK kódját már a munkahelyi gyűjtőhelyen tartalmazniuk kell.
- A címkéknek időjárás hatásainak ellenállónak és letörölhetetlennek kell lenniük.
- A gyűjtés során figyelembe kell venni a gyűjtendő anyagok egymásra való esetleges fizikai, kémiai hatásait.
- A munkahelyi gyűjtés addig történhet, míg a gyűjtött veszélyes hulladék nem akadályozza a munkavégzést, illetve az biztonságosan végezhető.
- A gyűjtőedényzetről a feliratozáskor minden más, az azonosítást lehetetlenné vagy megtévesztővé tevő jelölést el kell távolítani.

Ha a hulladékokat tartalmazó edények megtelnek, akkor az anyagmozgatásért felelős kollégák szállítják ki azokat az üzemi gyűjtőhelyre.

## **6. A veszélyes hulladékok üzemi gyűjtőhelyeken történő gyűjtésének szabályai**

A gyűjtőhelyek megközelítése a telephely bejáratától szilárd, egységes, egybefüggő, vízzáró és szilárd burkolatú úton történik.

Az üzemi gyűjtőhelyek feliratokkal vannak ellátva, úgy, hogy a gyűjtőhelyek megfelelő helyein csak ezen feliratoknak megfelelő hulladék gyűjthető.

A gyűjtőhelyekre történő beszállítás kézi, illetve gépi mozgatással történik, illetve a folyékony veszélyes hulladék üzemi gyűjtőhelyek esetén csővezetéken keresztül. Az alkalmazott csomagolások biztosítják a környezetszennyezést kizáró gyűjtési módot.

Annak érdekében, hogy a 309/2014. (XII. 11.) Korm. rendelet 1. mellékletének 2.2 d) pontja szerint az üzemi gyűjtőhelyeken gyűjtött veszélyes hulladék mennyisége a veszélyes hulladék üzemi gyűjtőhelyeken történő elhelyezést követően nyomonkövethető legyen, mérleget kell alkalmazni a bevételezés során és a nyilvántartást aktualizálni kell.

Szintén a rendelet ugyanezen követelményének való megfelelés érdekében az „Sz kísérőjegy” ártalmatlanítótól visszaérkező példányán szereplő mennyiséget utólag a nyilvántartásba fel kell vezetni, hogy az üzemi gyűjtőhelyekről történő elszállítást követően mért tömeg helyesen szerepeljen a nyilvántartásban.

Az üzemi gyűjtőhelyeken, vagy a telephelyen észlelt környezetszennyezés esetén a szemrevételező értesíti a Környezetvédelmi Megbízottat, majd az a cégvezetőt, illetve az követően a Környezetvédelmi Megbízott vagy a cégvezető az illetékes hatóságokat. Az ilyen eseményeket a hulladéknylvántartással együtt vezetett üzemnaplóban rögzíteni kell.

A keletkezett hulladékok éves becsült és a gyűjtőhelyen várhatóan egyidejűleg gyűjtött mennyiségeit, valamint az alkalmazandó gyűjtőedényeket az 5. pontban adtuk meg.

Az üzemi gyűjtőhelyeken a gyűjtőhelyekre történt beszállítás időpontjától számított 1 évig tartható a hulladék.

Az üzemi gyűjtőhelyeken csak az adott szekcióban gyűjthető hulladékot, vagy az arra kijelölt helyen veszélyes anyagok göngyölegeit, illetve a kármentesítéshez szükséges eszközöket lehet tárolni.

Az üzemi gyűjtőhelyekre nem vételezhető be olyan tárolóedény, melynek külseje a gyűjtés során vagy korábbi szállítás során veszélyes hulladékkal szennyeződött. A gyűjtőhelyeken a tárolóedények hulladék fajtánként elkülönítve, környezetkárosítást kizáró módon, a tűz- és munkavédelmi előírások betartásával helyezhetők el.

Az üzemeltetés során a fenti követelmények teljesülését rendszeresen ellenőrizni kell.

Az üzemi gyűjtőhelyek időszakos karbantartása szükség szerinti gyakorisággal megtörténik. A munkahelyi gyűjtőhelyek és az üzemi gyűjtőhelyek időszakos ellenőrzése a Környezetvédelmi Megbízott feladata.

## **7. Az üzemi gyűjtőhelyen elhelyezett hulladékok biztonságos gyűjtése ellenőrzésének követelményei**

A 6. pontban leírtakat rendszeresen, de legalább hetente ellenőrizni kell. Amennyiben a fenti követelmények nem teljesülnek, arról jegyzőkönyvet kell felvenni. A jegyzőkönyvben meghatározott hiányosságokat intézkedési terv keretében kell végrehajtani. A végrehajtásra hatáskörrel rendelkező felelőst/felelősöket kell kijelölni, az intézkedésekre határidőt kell megadni. A megállapításokra hozott intézkedéseket dokumentálni kell, illetve azokat a végrehajtás közben és azt követően is ellenőrizni kell.

## **8. Elszállítás**

A keletkező veszélyes és nem-veszélyes hulladékokat, a gyűjtést követően a jogszabályban előírt módon el kell szállítani a telephelyről.

- A Halms Hungary Kft.-től hulladék átvételére azok jogosultak, akik az adott hulladék kezelésére, illetve szállítására engedéllyel rendelkeznek.
- Ezért a kezelő (szállító, illetve az átvevő, hasznosító, ártalmatlanító) szervezet kiválasztása, azaz szerződéskötés előtt minden esetben be kell kérni a kezelési, begyűjtési, szállítási engedélyeket, illetve ellenőrizni kell a megfelelő internetes oldalon (<http://web.okir.hu/sse/?group=EHIR>). Hulladékok elszállítására és átvételére megbízást csak hulladékgazdálkodási engedélyköteles tevékenységre vonatkozó engedély(ek) rendelkezésre állása esetén adhat a Halms Hungary Kft.
- Elszállítást megelőzően az adott veszélyes hulladék gyűjtőedényzetét ellenőrizni kell és szükség esetén el kell láttatnia a megfelelő felirattal.
- A feliratozásnak minimálisan tartalmaznia kell:
  - az adott veszélyes hulladék *HAK kódját*,
  - amennyiben a veszélyes hulladék szállítása az ADR hatálya alatt történik akkor ezeken kívül a *veszélyességi bárcát* és az *UN számot*.
- A veszélyes hulladék elszállítását megelőzően a szállító cég képviselője a veszélyes hulladék szállításával kapcsolatos adatok dokumentálása érdekében a szállítási lapon a hulladékra és a hulladék átadójára, illetve egyéb releváns vonatkozó adatokat kitölti.
- A veszélyes hulladékok közúti szállítására vonatkozó követelmények szerinti további jelölések a veszélyes hulladékok csomagolásán való feltüntetéséért a telephelyről való elszállítás során a hulladékok szállítói felelnek.

- A hulladékok szállítására az üzem területére belépő járműveknek olyan állapotúaknak kell lenniük, hogy azok sem a telephelyen belüli mozgatás, sem a közúti szállítás során ne szennyezhessek a környezetet, sem a szállított hulladék miatt, sem a műszaki állapotuk miatt. Ezt a követelményt a biztonsági szolgálat ellenőrzi be- és kilépéskor egyaránt.
- A Környezetvédelmi Megbízott az „Sz kísérőjegy”, nem veszélyes hulladék esetén a megfelelő bizonylat ártalmatlanítótól visszaérkező példányán szereplő pontos és igazolt mennyiséget utólag a hulladéknylvántartásba felvezeti.
- A Környezetvédelmi Megbízott szolgáltató a kísérőjegy 1. (a termelői) példányát megőrzi, a többi átadja a szállítónak. Amennyiben a szállítási lap 4. példánya (melyet a kezelő/kereskedő visszaküld a termelőnek és amely az átvételt igazoló aláírást tartalmazza), a szállítmány útnak indítását követő 30 napon belül nem kerül vissza, a Környezetvédelmi Megbízott szolgáltató a hulladékkezelőt vagy kereskedőt e kötelezettségének teljesítésére haladéktalanul felszólítja. Ha a felszólítást követő 8 napon belül a szállítási lap e példányát a hulladékkezelő, a kereskedő a hulladék átadója részére nem juttatja vissza, a hulladék átadója erről a hulladék képződésének helye szerint illetékes környezetvédelmi hatóságnak haladéktalanul bejelentést tesz.

Az üzemi gyűjtőhely karbantartását a karbantartási személyzet, ellenőrzését és a vele kapcsolatos adminisztrációs tevékenységet a Környezetvédelmi Megbízott látja el.

A gyűjtőhelyen lévő nyilvántartások, anyagmérlegek, illetve bármilyen veszélyes hulladékkal kapcsolatos dokumentum 10 évig nem selejtezhető, folyamatos vezetésükről, megőrzésükről gondoskodni kell.

## 9. A gyűjtőhely okmányainak meghatározása

A Halms Hungary Kft. a 246/2014. (IX. 29.) Korm. rendelet 17. § (2) pontja által meghatározott üzemnaplót vezet az üzemi gyűjtőhelyen gyűjtött hulladékról, illetve a 309/2014. (XII. 11.) Korm. rendelet követelményeinek megfelelő nyilvántartást vezet a gyűjtőhelyre be, illetve onnan kilépő hulladékokról.

Az üzemnapló és a nyilvántartás folyamatos vezetése kötelező, mely veszélyes hulladékok esetében naprakészen tartalmazza a gyűjtőhelyen történt minden jellegű tevékenységet, és a területen lévő összes nem veszélyes és veszélyes hulladék mennyiségét, valamint egyéb jellemzőit.

## 10. Általános előírások

- A gyűjtőhelyre illetéktelen személy nem léphet be.
- A gyűjtőhelyen dohányozni és nyílt lánggal történő tevékenységet végezni tilos!
- A közlekedési út felületének mindig csúszás és botlás-mentesnek kell lennie.
- A gyűjtőhelyen minden szekcióban készenlétben kell tartani: 1db A-B-C tűzosztályok oltására alkalmas 6kg-os porral oltó tűzoltó készüléket.
- A gyűjtőhely bejáratát, a hozzá vezető közlekedési útvonalat eltorlaszolni, leszűkíteni nem szabad.
- A gyűjtőhelyet és külső környezetét folyamatosan rendben, tisztán kell tartani.
- A gyűjtőhelyen elektromos berendezés nem használható.
- A gyűjtőhelyen történő veszélyes hulladékkal való műveletek során, az egészség védelme érdekében a tevékenységet végzőnek és a hatókörben tartózkodónak, védőruhát és az előírt egyéni védőeszközöket kell viselnie a vonatkozó anyag biztonsági adatlapjának figyelembevételével.
- A veszélyes hulladékkal történő munkavégzést követően kezet kell mosni.
- Étkezni az üzemi gyűjtőhelyek területén tilos.



## **11. Rendkívüli események megelőzése érdekében szükséges teendők**

- A gyűjtőhely külső környezetében tilos gyúlékony anyagot tárolni.
- Rendszeresen ellenőrizni kell a gyűjtőhelyet és környezetének rendezettségét.
- Minden esetben szabadnak és torlaszmentesnek kell lennie a gyűjtőhelyre vezető útvonalnak, illetve a gyűjtőhelyen az anyagmozgatási útvonalnak.
- Tűz keletkezése esetén azonnal riasztani kell a tűzoltóságot /112 telefonszámon/, illetve meg kell kezdeni a tűz oltását. A tűzoltóságnak az oltott tüzet is be kell jelenteni.
- A gyűjtőhelyet szükség szerinti gyakorisággal takarítani kell. A takarításnak ki kell terjednie a kármentő tálcába bekerült veszélyes hulladék előírások szerinti elhelyezésére is.

## **12. Tűz esetén tanúsítandó magatartás**

A vállalat Tűzvédelmi Szabályzata szerint.

## **13. Havária esetén szükséges teendők**

Tekintettel arra, hogy a Halms Hungary Kft. telephelyén a veszélyes hulladékok üzemi gyűjtőhelyre beszállított és ott elhelyezett mennyisége meghaladhatja az 1 tonnát naponta, így a cég a környezetet veszélyeztető üzemzavar vagy baleset következményeinek csökkentésére és elhárítására havária-tervet köteles készíteni.

A Halms Hungary Kft. ennek megfelelően üzemi kárelhárítási tervet fog készíteni a környezetkárosodás megelőzésének és elhárításának rendjéről szóló 90/2007. (IV. 26.) Korm. rendelet 1. számú melléklete szerint.

Az üzemi kárelhárítási terv benyújtására létesítmény használatba vételét megelőzően fog sor kerülni, tekintettel a beruházás jelenlegi státuszára, illetve a kárelhárítási tervben meghatározott felelős irányító személyzet (intézkedésre jogosult vezetők, felelős vezetők, Környezetvédelmi Megbízott) jelenleg még nem áll rendelkezésre.)

## **14. Kárelhárításra használatos anyagok**

A veszélyes hulladék üzemi gyűjtőhelyek közelében a kárelhárítás céljára felitató anyagot (homokot) kell elhelyezni. A száraz homok a tűz oltása érdekében is szükséges. Az elhasznált kárelhárítási anyagot pótolni kell, a megrongálódott lapátot vagy kijuttatásra használt eszközöket ki kell cserélni.

A kárelhárítás céljára szolgáló felitató anyagok az üzemi gyűjtőhelyeken találhatók. Ugyancsak itt található a feltakarításra használandó seprű és lapát.

Amennyiben a felmerült probléma (kárelhárítás) megoldása azonnali intézkedést igényel, akkor az intézkedés tartalmáról, annak meghozatala után a legrövidebb időn belül tájékoztatni kell a környezetvédelmi megbízottat.

## **15. Kárelhárítás**

A kárelhárítás során a következőket kell betartani:

- Az elszennyeződött területet el kell keríteni és el kell távolítani onnan minden illetéktelen személyt.
- A szivárgó anyagot azonosítani kell. Ha ez gyorsan nem végezhető el, feltételezni kell, hogy a folyadék veszélyes, tehát ennek megfelelően kell eljárni. Ha az elfolyt anyag gyúlékony, vagy robbanásveszélyes, akkor minden gyújtó-vagy szikraképző eszközt, nyílt lángot el kell távolítani!

- Ha veszélyes anyagokról van szó, akkor fokozott elővigyázatosságra van szükség! Ilyenkor megfelelő védőöltözetet kell használni!
- Szükség esetén légzőkészüléket kell használni.
- A talajfelszínre kerülő anyagot megfelelő gyűjtőedénybe át kell helyezni.
- Talajjal, egyéb anyaggal szennyeződött veszélyes anyagot, illetve készítményt összegyűjtés után az üzemi gyűjtőhelyre kell szállítani.
- Tároló konténer, vagy vegyszeres hordó sérülése esetén a benne levő vegyi anyagot tartalék gyűjtőedénybe át kell helyezni.
- A szilárd vagy folyékony (olaj, oldószer, lúg stb.) halmazállapotú térburkolatra kerülő veszélyes anyagot körül kell határolni, össze kell gyűjteni az üzemi gyűjtőhelyen kell elhelyezni.
- Ha szükséges az útburkolat vegyszeres tisztítását is el kell végezni. Az ilyen tevékenységből származó hulladékok szintén veszélyes hulladékként kezelendők.

## 16. Intézkedési terv

A telephelyen felhasznált anyagokra, tevékenységre, technológiára vonatkozó előírásokat maradéktalanul be kell tartani.

A tevékenység végzése során a felhasznált veszélyes készítmények biztonsági adatlapjaiban előírt, - felhasználásra, -tárolásra vonatkozó előírásokat be kell tartani.

A szennyezést, a munkát végző köteles jelezni a Környezetvédelmi Megbízottnak, majd ő szükség esetén a hatóságoknak.

A Környezetvédelmi Megbízott a riasztás, ellenőrzés és az elsődleges intézkedés megtétele után, telefonon tájékoztatja az alábbi, területileg illetékes szerveket, illetve személyt:

- Cégvezető
- A káresemény súlyosságára tekintettel
  - Borsod-Abaúj-Zemplén Vármegyei Kormányhivatal Népegészségügyi Főosztály
  - Miskolci Hivatásos Tűzoltó Parancsnokság
  - Borsod-Abaúj-Zemplén Vármegyei Kormányhivatal Környezetvédelmi, Természetvédelmi és Hulladékgazdálkodási Főosztály, Környezetvédelmi Osztály, mint illetékes környezetvédelmi hatóság
  - Borsod-Abaúj-Zemplén Vármegyei Kormányhivatal Tűzvédelmi, Iparbiztonsági és Vízügyi Hatósági Főosztály, Tűzvédelmi, Iparbiztonsági Vízügyi és Vízvédelmi Osztály, mint illetékes vízvédelmi hatóság

A fenti szervezeteknek való (be)jelentés a Környezetvédelmi Megbízott feladata a cégvezetővel való egyeztetés után.

## 17. A szabályzat hatálya

### 17.1. Személyi hatály

A szabályzatban foglaltakat a telephely területén dolgozók és a szabályzatban említett szerepköröket betöltők kötelesek betartani.

### 17.2. Területi hatály

A szabályzat előírásai a Halms Hungary Kft. Miskolc, Gábor Dénes út, 0124/16 hrsz. alatti telephelyén működtetett üzemi gyűjtőhelyekre vonatkoznak.

### 17.3. Felelősség

Jelen szabályzatban foglaltak betartásáért a Környezetvédelmi Megbízott a felelős, melyhez rendelkezik a megfelelő hatáskörökkel.

A szabályzatban előírtak visszavonásig érvényesek.

Budapest, 2025. augusztus 11.

Horváth Attila  
okl. környezetmérnök

## **18. Mellékletek**

- 1) Üzemvitellel kapcsolatos rendkívüli események – I. lap - Minta
- 2) Hatósági bejegyzések – I. lap - Minta

**1.sz. melléklet: Üzemvitellel kapcsolatos rendkívüli események – I.  
lap - Minta**

Ssz.	Dátum	Rendkívüli esemény leírása/Megtett intézkedés	Aláírás
1.			
2.			
3.			
4.			
5.			
6.			
7.			
8.			

## 2. sz. melléklet: Hatósági bejegyzések – I. lap - Minta

Ssz.	Dátum	Bejegyzés/Megtett intézkedés	Aláírás
1.			
2.			
3.			
4.			
5.			
6.			
7.			
8.			