

AVDH Bélyegző

ELŐZETES RÉGÉSZETI DOKUMENTÁCIÓ

„MISKOLC, HRSZ. 0124/16 TERÜLETFEJLESZTÉS”

az

INPARK MISKOLC IPARI PARK KFT.

megrendelésére
készítette:

A

MAGYAR NEMZETI MÚZEUM KÖZGYŰJTEMÉNYI KÖZPONT



Magyar Nemzeti Múzeum
Közgyűjteményi Központ



NEMZETI
RÉGÉSZETI
INTÉZET

2025

1. AZ ELŐZETES RÉGÉSZETI DOKUMENTÁCIÓ TÁRGYA, ELKÉSZÍTÉSÉNEK CÉLJA, KÉSZÍTŐI

1.1. Az előzetes régészeti dokumentáció (ERD) tárgya: „Miskolc, Hrsz. 0124/16 területfejlesztés”

1.2. A tervezett változtatás helyszíne: Miskolc megyei jogú város Déli Ipari park, Gábor Dénes utca, 1. körforgalomtól ÉK-re, a 0124/15 helyrajzi számú ingatlan.

1.3. Az ERD megrendelője: INPARK Miskolc Ipari Park Kft.

1.4. Az ERD megrendelésének célja: Hatósági előírás teljesítése

1.5. Készítette: Magyar Nemzeti Múzeum Közgyűjteményi Központ

1.6. Az ERD elkészítése során *a kulturális örökség védelméről szóló 2001. évi LXIV. törvény (továbbiakban: Kötv.) és a Kormány, a kulturális örökség védelmével kapcsolatos szabályokról szóló 68/2018. (IV. 9.) Kormányrendeletének (továbbiakban: Korm. R.)* előírásait alkalmaztuk.

1.7. Az ERD – a Kötv. 23/C. § (5) bekezdésének megfelelően – próbafeltárás eredményei alapján készült.

2. RÉGÉSZETI ÉRTÉKVIZSGÁLAT, LELŐHELY-DIAGNOSZTIKAI VIZSGÁLATOK

2.1. Adattári, szakirodalmi, térképészeti adatgyűjtés

A tervezett beruházás helyszíne a Borsod-Abaúj-Zemplén vármegyében található. A tervezett beruházás helyszíne Borsod-Abaúj-Zemplén megyében, Miskolc Megyei Jogú város közigazgatási határának déli szélén található, az M30-as autópályához vezető bekötő úttól déli irányban, a Gábor Dénes út keleti oldalán, az 1. körforgalomtól Ék-re eső 0124/15 helyrajzi számú ingatlanon található. A telket keletről a Miskolc-Hatvan vasútvonal, délről egy nagyfeszültségű távvezeték határolja, illetve területét keresztezi egy Kelet-Nyugat irányú erdősáv. A vizsgált terület természetföldrajzi szempontból a Hejő-patak keleti oldala mentén helyezkedik el, a Hejő és a Petri-Hejő medrei között. A Bükk keleti lábai előtti utolsó terasz alatt ez a terület már egy majdnem teljesen sík felszín, a Balti-tenger szintje feletti 107-108 méteres magasságon. A vizsgálati területen 0,5-1 méter a magasságkülönbség a kiemelkedések és a körülöttük lévő sík, egykor vízjárta térszínnek között. A Hejő e helyen gyakran változtatta a medrét, áradás során jelentős területeket öntött el. A Hejő jelenlegi fő ága a kutatási terület fölé 30-35 méterrel magasodó, 123-125 mBf-en futó terasz lábainál folyik. E terasztól nyugatra haladva a Bükk keleti lábainál húzódó dombor legalsó, 190-200 mBf-en elhelyezkedő kiemelkedései találhatók. A beruházás területe jelenleg szántóföldi művelés alatt áll.

A közhiteles lelőhely-nyilvántartás, a múzeumi adattári, szakirodalmi, térképészeti kutatások során, a tervezett beruházás által érintett területen kettő, míg annak 200 méter széles

övezetében további egy ismert (nyilvántartott) régészeti lelőhelyhez kapcsolódó adatot gyűjtöttünk.

Adatgyűjtés során a fejlesztési területen és pufferzónájában azonosított régészeti lelőhelyek:

Név:	Nyilvántartási szám:	Információ forrása:	Lelőhely jellege:	Lelőhely kora:	Pozíciója:
Miskolc – Pesti út keleti oldala	71343	terepbejárás, geofizikai mérés, próbafeltárás, régészeti megfigyelés	felszíni telepnyom	őskor, középső neolitikum, bronzkor – késő bronzkor	beruházás és tervezett földmunka területén érintett
Miskolc – Hejő mellett 2. lelőhely	85715	terepbejárás	telep	őskor, középkor	beruházás területén érintett
Miskolc – Hejő mellett 1. lelőhely	85713	terepbejárás, próbafeltárás, régészeti megfigyelés	telep	középkor	pufferzónában

Az azonosított, illetve vizsgált régészeti lelőhelyek ismert kiterjedését az 1. sz. térképmellékleten ábrázoltuk, a térinformatikai állományok a digitális melléklet „Terinformatika” mappájában érhetők el.

2.2. Próbafeltárás

A tervezett beruházás területén Miskolczi Melinda (Herrman Ottó Múzeum) régész vezetésével 2025. április 24-28. között végeztük el a próbafeltárást. A humuszos terület: 3424 m² nagyságú volt, ebből régészetileg pozitív feltárt terület egyáltalán nem volt.

A vizsgált ingatlan Miskolc déli közigazgatási határában, a Hejőtől keletre, a Miskolc - Budapest vasútvonal nyugati oldalán, mélyebb fekvésű földrészleten található. Tárgyi ingatlan délnyugati sarkát 11.376 m² felületen a **71343 azonosító számú Miskolc – Pesti út keleti oldala**, míg keleti szélét 1.633 m² nagyságban a **85715 azonosító számú Miskolc – Hejő mellett 2. lelőhely** érintette.

A területen korábban szántóföldi művelést végeztek, a feltárás időpontjában az ingatlan egészen sarjadó gabona volt. A Miskolc 0124/16 hrsz-ú területen 2025. április 24. és 25. között, 2 munkanap alatt 2 db forgókotróval és négy teherautóval összesen 38 db, egyenként átlagosan 2,5 méter széles kutatóárkot nyitottunk ki. A kinyitott szelvények hossza 13-50 méter között változott, a területen húzódó erdősáv megléte miatt a 17-18 és 33-35 számú árkok az eredetileg tervezettnél a kitűzés során rövidebbek lettek. A szondaárkok számozása a projekt szondakiosztásában megkapott, jelen dokumentációban is használt szondaszámokat mutatja.

A felső, mezőgazdasági művelés által bolygatott humuszréteg a próbaárkokkal érintett terület egészen fekete színű, egységes szerkezetű volt. Vastagsága 30 és 50 cm között változott.

E humuszréteg alatt a szondaárkok mindegyikében a világosszürke színű, iszapos jellegű altalaj volt megfigyelhető. Az árkok többségében az altalaj szürke agyagos, melyben több szakaszon kisebb-nagyobb mennyiségű löszszemcse, kagylóhéj látható. Néhány árokban az

altalajban vasoxid is mutatkozott.

A terület északnyugati részén, a 2-3 és 17-18. szondaárkok területén északnyugat – délkeleti irányú, 15-35 cm széles, egymástól 25-60 cm-re elhelyezkedő, hosszan futó, humuszos, sötét színű betöltéssel rendelkező szabályos csíkokat, egykori szántás nyomait azonosítottuk.

A 22., 36. és 38. szondaárkok területén az altalajban jelentkező, összesen négy foltot észleltünk (s1 – s4), melyekről metszetre bontásuk után megállapíthattuk, hogy természetes képződmények (depressziók, átégett növényzet csomói). Hasonló jelenségek kerültek elő az ettől a területtől északra fekvő Joyson (korábban Takata) építése előtti próbafeltárás során.

A próbaárkokban megfigyelt talajszerkezet alapján megállapítható, hogy a beruházási terület lapályosabb, vízjárta területen fekszik. Az árkok alján már a humuszosítás során is több helyen felbukkant a talajvíz, az így kialakult kisebb-nagyobb vízfelületek közül szigetként bukkantak elő az altalaj erősen löszszemcsével kevert foltjai.

A Miskolc 0124/16 hrsz-ú ingatlan területén tervezett területfejlesztéshez kapcsolódó próbafeltárás negatív eredményt hozott, régészeti korú objektumok a területen nem voltak megfigyelhetők.

A lelőhely projekt által veszélyeztetett részének próbafeltárását elvégeztük. Az ásatás befejezése után a területet visszaadtuk a Beruházónak, aki gondoskodik a feltárt felületek visszatemetéséről.

Leletanyag a próbafeltárás során a 14. és 21. kutatóárkokban került elő szórványként (2 db kisméretű őskori kerámiatöredék, patics és 1 db népvándorláskori kerámiatöredék).

A próbafeltárás alkalmazásával reprezentatív módon kutatott területet, illetve a próbafeltárás eredményeit és a régészeti lelőhely módosított kiterjedését a 2. sz. térképmellékleten ábrázoltuk.

2.3. Az értékvizsgálat eredményének összefoglalása

Az értékvizsgálat keretében végzett közhiteles lelőhely-nyilvántartás, a múzeumi adattári, szakirodalmi, térképészeti kutatások során, a tervezett beruházás által érintett területen és 200 méter széles övezetében három ismert (nyilvántartott) régészeti lelőhelyhez kapcsolódó adatot gyűjtöttünk.

Az értékvizsgálat keretében végzett próbafeltárás során tett megfigyelések, illetve a topográfiai viszonyok alapján a beruházás által érintett 71343. nyilvántartási azonosítószámú, Miskolc – Pesti út keleti oldala és 85715. nyilvántartási azonosítószámú Miskolc – Hejő mellett 2. lelőhely elnevezésű régészeti lelőhelyek beruházás földmunkáival érintett területén régészeti jelenséget nem sikerült regisztrálni. Mindössze szórvány leletanyag került elő. A régészeti lelőhely jelen beruházással érintett része szórványos szerkezetet, alacsony intenzitást mutat.

A régészeti értékvizsgálat során azonosított régészeti lelőhelyek:

Név:	Nyilvántartási szám:	Adatszerzés módja:	Pozíciója:
Miskolc – Pesti út keleti oldala	71343	adatgyűjtés, próbafeltárás	tervezett földmunka területén érintett
Miskolc – Hejő mellett 2. lelőhely	85715	adatgyűjtés, próbafeltárás	tervezett földmunka területén érintett

Az azonosított, illetve vizsgált régészeti lelőhely ismert kiterjedését az 1. és a 2. sz. térképmellékleten ábrázoltuk, a térinformatikai állományok a digitális melléklet „Terinformatika” mappájában érhetők el.

3. FELTÁRÁSI PROJEKTTERV**3.1. A változtatási szándékok ismertetése**

Megrendelő a vizsgált területen A beruházás kapcsán könnyűszerkezetes csarnokok építését és a hozzájuk csatlakozó úthálózat, parkolók, közművek és záportározó kialakítását tervezik. A tervezés jelenlegi fázisában, a megrendelő nem rendelkezik részletes műszaki leírással, így nincs információnk a tervezett földmunkák pontos kiterjedésével és mélységével kapcsolatban. A feltérési projektterv a megrendelőtől kapott tervvázlat információi alapján készül. Egyéb műszaki paraméterek e tervezési szakaszban még nem ismertek.



3.2. Örökségvédelmi hatáselemzés, örökségvédelmi hatáscsökkentő javaslatok

A régészeti értékvizsgálat során, a tervezett beruházás földmunkái által érintett területen nem azonosítottunk olyan helyben megtartandó örökségi elemeket, amelyeket a Korm. R. 21. § (3) bekezdés alapján a földmunkával el kell kerülni.

A megrendelő által átadott műszaki adatok és a régészeti értékvizsgálat eredményei alapján megállapítható, hogy a tervezett beruházás földmunkái régészeti lelőhelyet érintenek.

A Kötv. 22. § (1) bekezdés értelmében, **a lelőhely földmunkával érintett részén megelőző régészeti feltárást kell végezni.**

A földmunkák által érintett régészeti lelőhelyek:

Lelőhely neve:	Nyilvántartási száma:	Jellege:	Kora:	Földmunkával érintett területe
Miskolc – Pesti út keleti oldala	71343	felszíni telepnyom	őskor, középső neolitikum, bronzkor – késő bronzkor	11.376 m ²
Miskolc – Hejő mellett 2. lelőhely	85715	telep	őskor, középkor	1.633 m ²

Az elvégzett régészeti értékvizsgálat eredményei alapján megállapítható, hogy az érintett régészeti lelőhely részben megsemmisült, illetve intenzitása alacsony, a földmunkák közben a régészeti jelenségek szórványos előkerülése várható. Ezért a Kötv. 22. § (3) bekezdés ab) és ad) pontjainak figyelembevételével **a megelőző feltárást javasolt módszere: régészeti megfigyelés.**

A gépi és kézi földmunkát a régész irányítása mellett kell végezni (Korm. R. 36. § (2) bekezdés), olyan munkagéppel (gumikerekes forgókotró, iszapoló vagy rézsűző kanállal), amely alkalmas a régészeti jelenségek jelentkezési szintjén a régészeti tükörfelület kialakítására. A megfelelő régészeti tükörfelület kialakításának érdekében kézi földmunkavégzésre is szükség lehet (vö.: Kötv. 7. § 31. pont).

Amennyiben a régészeti megfigyelés mellett végzett földmunkák során régészeti lelőhely kerül elő, a jelenségeket a megfigyelés keretében ki kell bontani és megfelelően dokumentálni kell (Korm. R. 35. § (1) bekezdés).

A Korm. R. 45. § szerint, ha a nagyberuházás régészeti megfigyelése során előkerült régészeti lelőhely vagy lelet a kivitelezés hátráltatása nélkül régészeti bontómunka keretében nem tárható fel, a régészeti megfigyelést végző intézmény haladéktalanul értesíti a hatóságot. A hatóság a szükséges intézkedésekről a bejelentés kézhezvételétől számított öt napon belül dönt.

A megelőző feltárás javasolt módszere lelőhelyenként:

Lelőhely neve:	Nyilvántartási száma:	Megelőző feltárás javasolt módszere:
<i>Miskolc – Pesti út keleti oldala</i>	71343	<i>régészeti megfigyelés</i>
<i>Miskolc – Hejő mellett 2. lelőhely</i>	85715	<i>régészeti megfigyelés</i>

A Kötv. 23/E. § (5) bekezdése szerint: nagyberuházás megvalósítása esetén **a kivitelezés földmunkái régészeti megfigyelés mellett végezhetőek, ennek megfelelően az egyéb feltárási módszerekkel fel nem tárt területen régészeti megfigyelést kell biztosítani** (Korm. R. 43. § (3) bekezdés). Amennyiben a régészeti megfigyelés mellett végzett földmunkák során régészeti lelőhely, jelenség kerül elő, a fentebb leírtaknak megfelelően kell eljárni, a Kötv. 23/E. (7) bekezdés, a Korm. R. 35. § (1) bekezdés, illetve a Korm. R. 45. § előírásai szerint.

A régészeti megfigyelést a kivitelezés földmunkáinak teljes időtartamára kell biztosítani.

A Korm. R. 46. § (1-3) bekezdései alapján, ha a megelőző feltárás vagy a régészeti megfigyelés során eredeti összefüggéseiben megmaradt régészeti emlék kerül elő, a feltárást végző intézmény három napon belül köteles bejelenteni a hatóságnak, valamint megelőző feltárás esetén értesíteni a beruházót. A bejelentett régészeti emlék elkerüléséről vagy helyszíni megtartásáról és kezeléséről, valamint a szükséges állagmegőrző intézkedésekről a hatóság húsz napon belül dönt. Ha a régészeti emlék megelőző feltárás során került elő, és a hatóság határozata alapján azt a helyszínen kell megőrizni, a beruházás során a műszaki tervezésnek és a kivitelezésnek tekintettel kell lennie az emlék megőrzésére. Ebben az esetben a feltárást végző intézmény köteles a feltárás terepi munkáinak befejezését követő tizenöt napon belül a régészeti emlékről adatot szolgáltatni a beruházónak. Az adatszolgáltatás részeként rajzi dokumentáción egyértelműen fel kell tüntetni a bontható és a helyszínen – eredeti helyükön – megőrzendő régészeti emlékeket.

3.3. A javasolt örökségvédelmi intézkedések költségkalkulációja**3.3.1. Megelőző feltárás tervezett költsége**

A megelőző feltárás költségkalkulációja a tervezett földmunkák és a feltárandó régészeti lelőhelyek paraméterei (elsősorban az érintett terület nagysága) valamint a Korm. R. 8. számú mellékletében meghatározott maximált hatósági egységárak alapján készült.

Lelőhely azonosítószáma vagy neve	Megelőző feltárás módszere	Maximált hatósági egységár* (nettó)	Feltárandó terület	Kalkulált nettó keretösszeg
71343 Miskolc – Pesti út keleti oldala	<i>régészeti megfigyelés</i>	<i>8 000 Ft/óra, de min. 36.000 Ft/nap</i>	-	<i>földmunkák időigényének függvényében</i>
	<i>régészeti megfigyelés keretében végzett bontómunka</i>	<i>3 150 Ft/m2</i>	<i>az előkerülő jelenségek függvényében</i>	<i>a tervezés jelenlegi fázisában nem kalkulálható</i>

Lelőhely azonosítószáma vagy neve	Megelőző feltárás módszere	Maximált hatósági egységár* (nettó)	Feltárandó terület	Kalkulált nettó keretösszeg
85715 Miskolc – Pesti út keleti oldala	<i>régészeti megfigyelés</i>	<i>8 000 Ft/óra, de min. 36.000 Ft/nap</i>	-	<i>földmunkák időigényének függvényében</i>
	<i>régészeti megfigyelés keretében végzett bontómunka</i>	<i>3 150 Ft/m²</i>	<i>az előkerülő jelenségek függvényében</i>	<i>a tervezés jelenlegi fázisában nem kalkulálható</i>
Összesen:			<i>az előkerülő jelenségek függvényében</i>	<i>a tervezés jelenlegi fázisában nem kalkulálható</i>

* Korm. R. 8. mellékletében meghatározott hatósági egységárak szerint.

A megelőző feltárás költségei magukba foglalják a régészeti feltárás terepi munkavégzésén túl – beleértve a feltárás munkafeltételei (dúcolás, melegedő és öltözőhelyiség, wc) biztosítását is – a jogszabályban meghatározott tartalmú dokumentálás és az elsődleges leletfeldolgozás költségeit (Kötv. 22. § (9) bekezdés), azonban nem tartalmazzák a régészeti földmunka (vö.: Kötv. 7. § 31. pont) költségeit. A régészeti feltáráshoz kapcsolódó régészeti földmunka megvalósításáról a beruházó köteles gondoskodni. Ha a beruházó nem tudja biztosítani a földmunkát, akkor a feltárást végző intézmény – a közbeszerzésekről szóló törvény szerint – gondoskodik a régészeti feladatellátáshoz kapcsolódó földmunka elvégzéséről a beruházó költségén (Kötv. 23. § (2) bekezdés). A régészeti földmunkát a feltárás vezetőjének irányításával, régészeti megfigyelés mellett kell végezni, melynek költsége a területen elvégzett megelőző feltárás költségének része (Korm. R. 36. § (2) bekezdés), így erre a tevékenységre külön költség nem számolható el.

A megelőző feltárás pénzügyi elszámolása utólagosan történik, a valós teljesítés (feltárt terület mérete, rétegszámok) alapján (vö.: Kötv. 23/F. § (10) bekezdés). A feltárási projekttervben meghatározott egységáron a 10 méter sugarú poligonon határolt régészetileg pozitív területek számolhatók el. A negatív területek feltárázáért külön költség nem számolható el.

A Kötv. 23/F. § (11) bekezdése szerint a feltárássra jogosult intézmény a teljes felületű feltárás és az elfedés régészeti előkészítésének összköltségei 10 százalékának erejéig tartalékot képezhet az esetleges régészeti többletköltségekre. A tartalék a beruházó és a feltárást végző intézmény közötti megállapodás alapján használható fel.

3.3.2. A régészeti megfigyelés költsége

A nagyberuházások esetén az ismert régészeti lelőhelyek területén kívül végzett földmunka régészeti megfigyelésének elszámolása óradíjas rendszerben történik, a valós teljesítés – azaz a megfigyelt földmunkák időtartama – alapján.

A régészeti megfigyelés maximált hatásági egységára 8 000 Ft/óra (nettó), de min. 36.000 Ft/nap.

Régészeti jelenségek előkerülése esetén, a Korm. R. 8. melléklete szerinti **régészeti bontómunka elszámolásának maximált hatásági egységára: 3 150 Ft/m² (nettó).**

3.3.3. A régészeti költségek összesen

<i>Megelőző feltárás (régészeti megfigyelés) nettó költsége</i>	<i>Nem kalkulálható</i>
<i>A régészeti lelőhelyeken kívül végzett földmunkák régészeti megfigyelésének nettó költsége</i>	<i>A tervezés jelenlegi szakaszában nem kalkulálható</i>
<i>Régészeti megfigyelés keretében végzett bontómunka költsége</i>	<i>Nem kalkulálható</i>
Összesen	A tervezés jelenlegi szakaszában nem kalkulálható

3.4. A régészeti feladatellátásra kijelölt intézmény megjelölése

A Kötv. 23/E. § (2) bekezdése alapján, a nagyberuházást megelőző feltárás, illetve nagyberuházáshoz kapcsolódó régészeti megfigyelés esetén a Magyar Nemzeti Múzeum Közgyűjteményi Központ a beruházó szerződéskötési szándékáról, annak kézhezvételét követő 5 napon belül értesíti a nagyberuházás megelőző feltárásának elvégzésére jogosult intézményt és koordinálja a szerződéskötést.

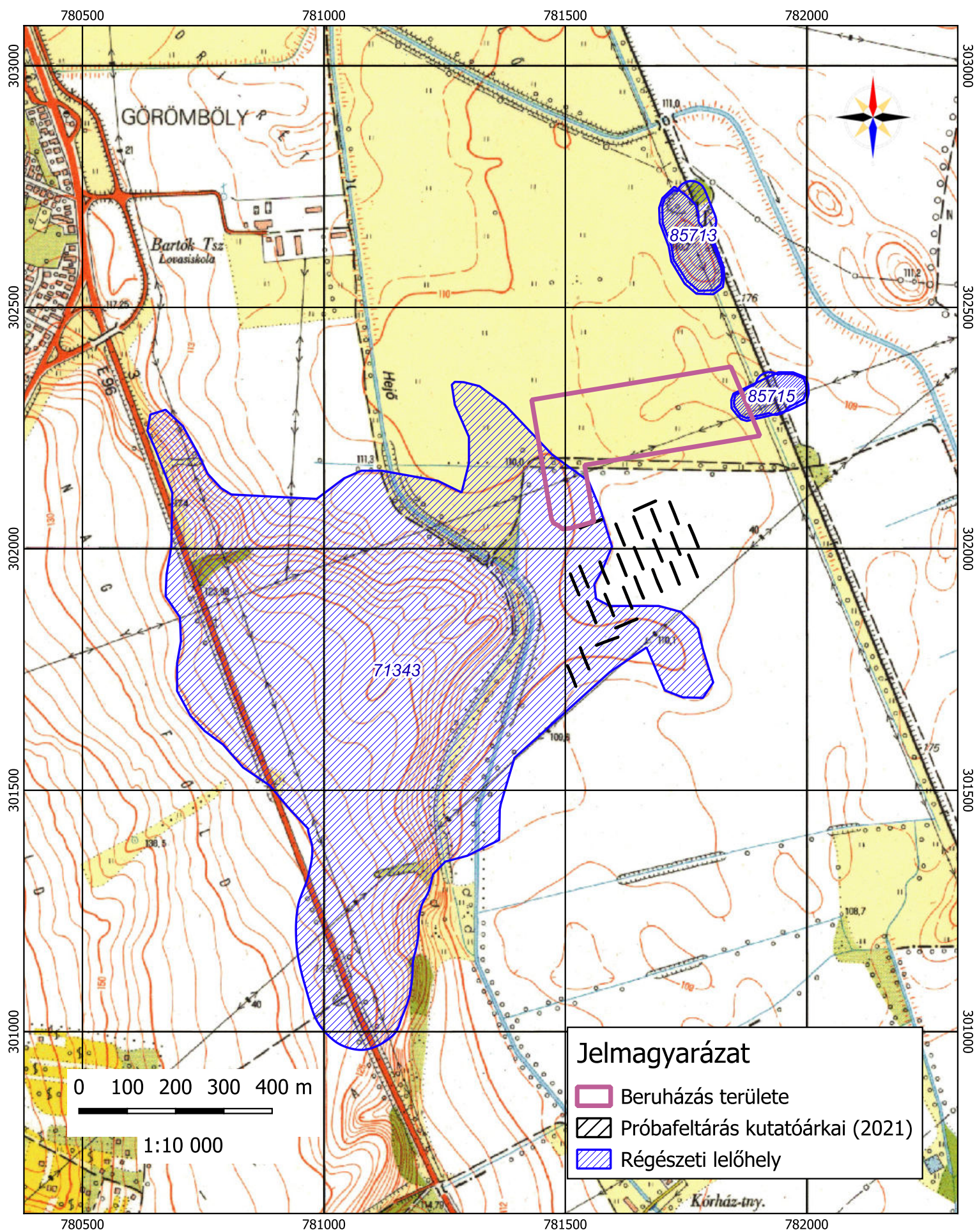
A Kötv. 23/E. § (2a) bekezdése alapján a nagyberuházást megelőző feltárást a gyűjtőterületén érintett vármegyei hatókörű városi múzeum, jelen esetben a Herman Ottó Múzeum (Miskolc, Görgey Artúr u. 28, 3529. Dr. Szörényi Gábor András régészeti igazgató-helyettes. szorenyi@hermuz.hu, +36-70/617 6133) végezheti jogszabályban meghatározottak szerint.

A Kötv. 22. § (11) bekezdés alapján a megelőző feltárásra vonatkozó szerződést a feltárásra jogosult intézménynek és a beruházónak a jogszabályban meghatározott adattartalomnak a beruházó által történő rendelkezésre bocsátásától számított 15 napon belül kell megkötönni.

A Kötv. 23/E. § (4) bekezdés alapján, ha a gyűjtőterületén érintett vármegyei hatókörű városi múzeum a megelőző feltárásra vonatkozó szerződést a 22. § (11) bekezdésében meghatározott 15 napos határidőn belül nem köti meg, akkor a Magyar Nemzeti Múzeum Közgyűjteményi Központ gondoskodik a régészeti feladatellátás elvégzéséről.

Nyíregyháza, 2025. május 25.

Lukács József
régész
Magyar Nemzeti Múzeum
Közgyűjteményi Központ



781500

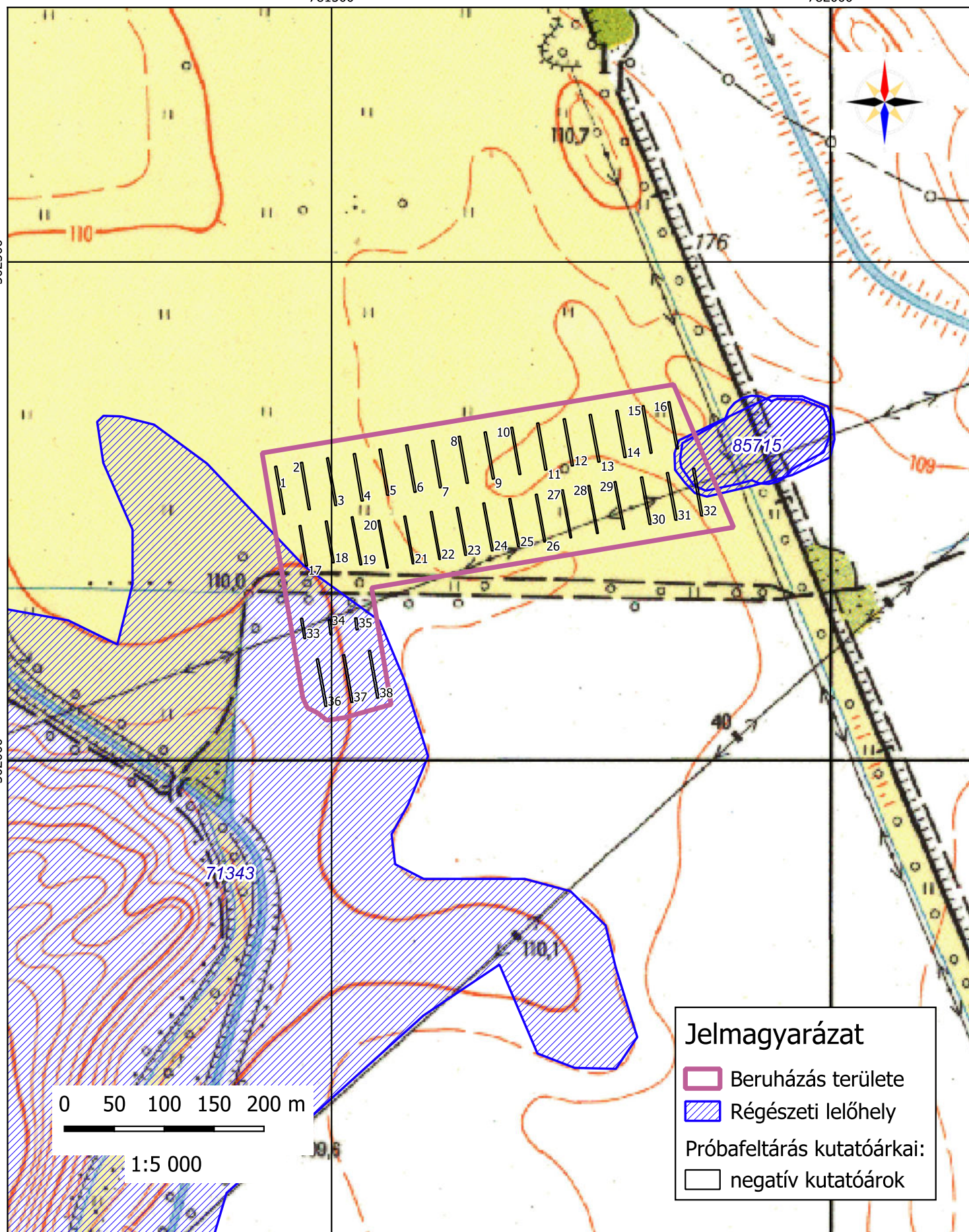
782000

302500

302500

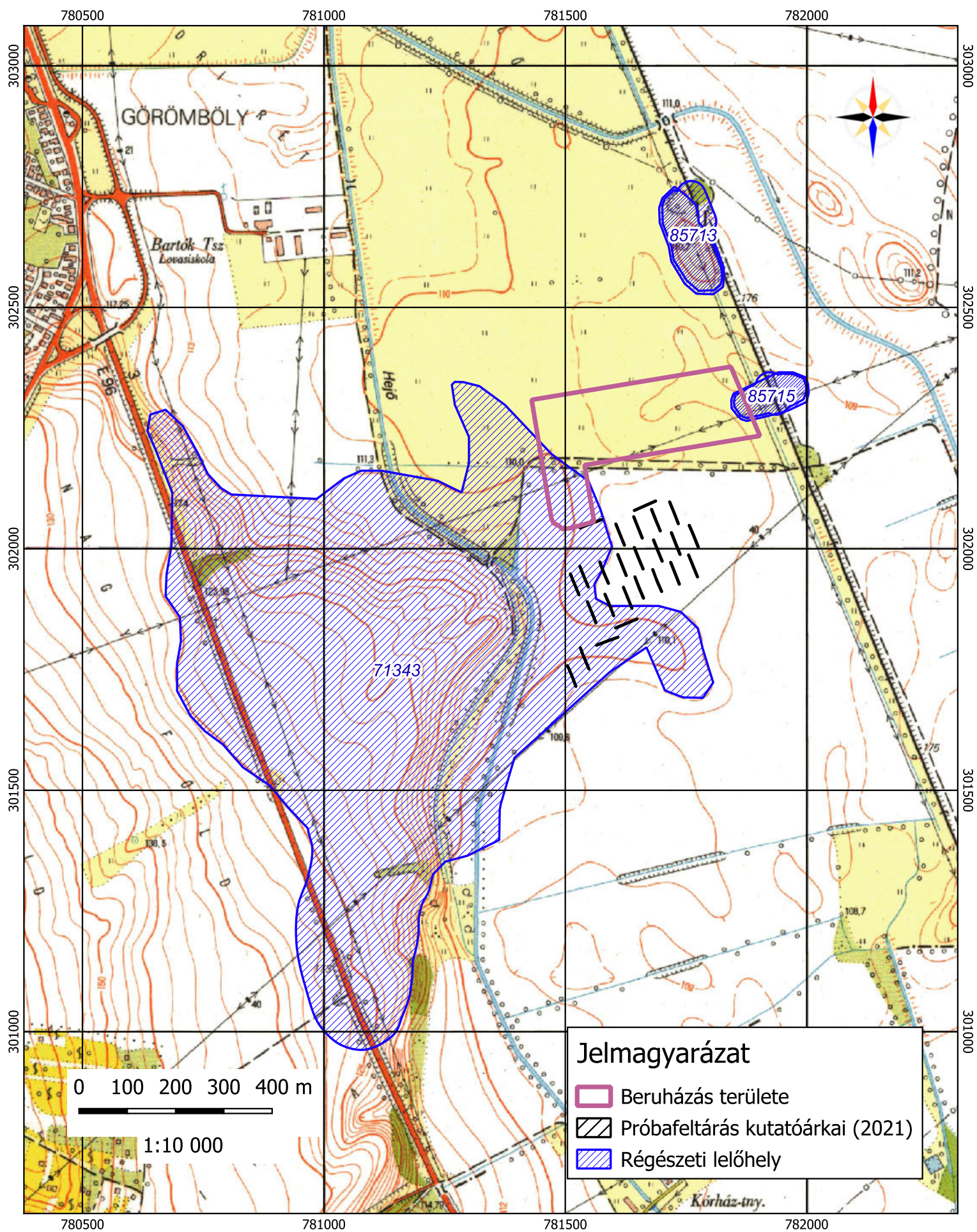
302000

302000



781500

782000



781500

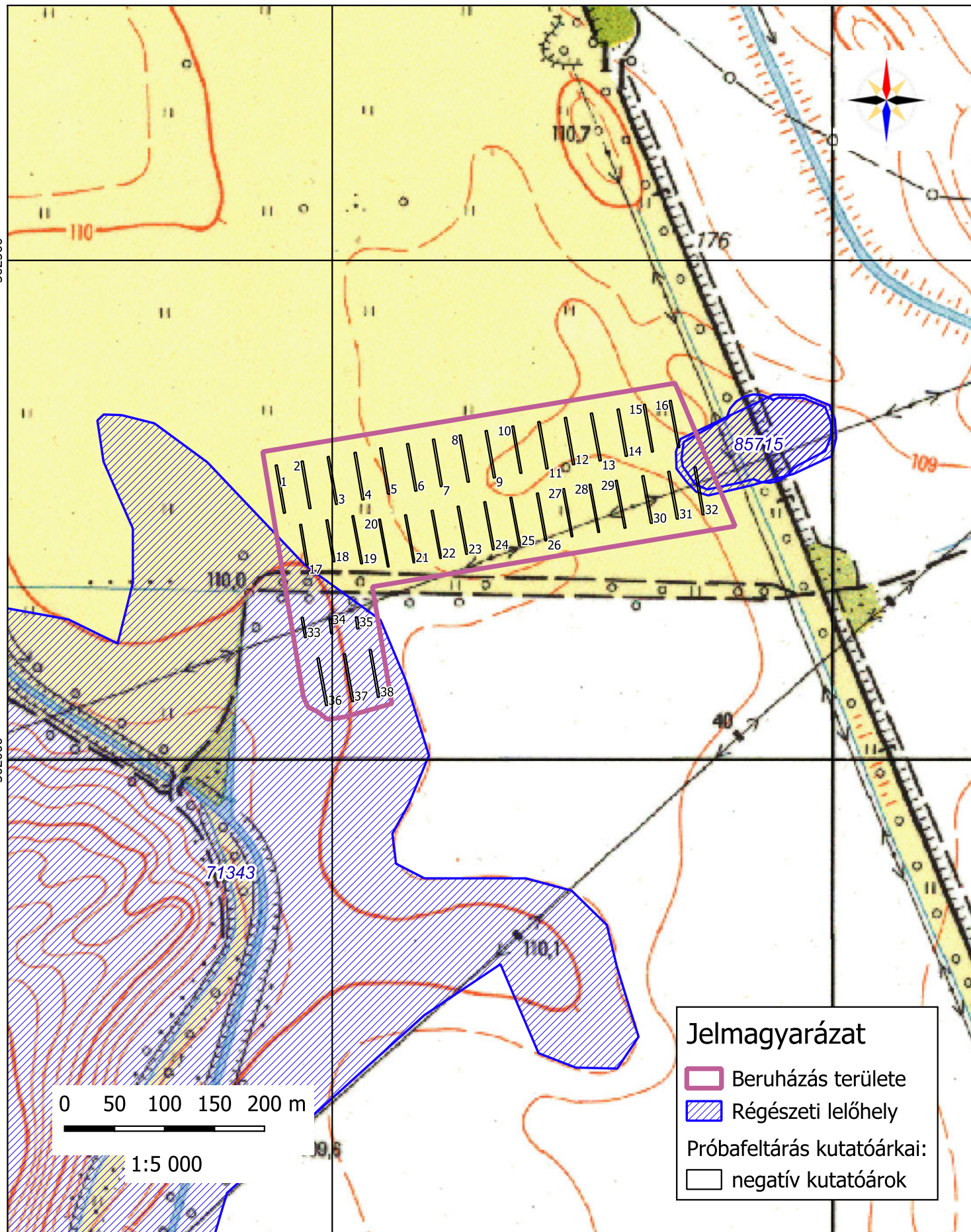
782000

302500

302500

302000

302000



781500

782000