

***EGYSZERŰSÍTETT
ELŐZETES RÉGÉSZETI DOKUMENTÁCIÓ***

***FELSŐNYÁRÁD 090/29 HRSZ-Ú INGATLANON TERVEZETT
KOMPOSZTÁLÓ TELEP***

a

HATÁS-KÖR 2000 KFT.

megrendelésére
készítette:

A



Magyar Nemzeti Múzeum
Közyűjteményi Központ



NEMZETI
RÉGÉSZETI
INTÉZET

2025

1. AZ ELŐZETES RÉGÉSZETI DOKUMENTÁCIÓ TÁRGYA, ELKÉSZÍTÉSÉNEK CÉLJA, KÉSZÍTŐI

1.1. Az előzetes régészeti dokumentáció (ERD) tárgya: Felsőnyárád 090/29 hrsz-ú ingatlanon tervezett komposztáló telep

1.2. A tervezett változtatás helyszíne: Felsőnyárád, 090/29 hrsz.

1.3. Az ERD megrendelője: HATÁS-KÖR 2000 Kft.

1.4. Az ERD megrendelésének célja: Hatósági, szakhatósági előírás teljesítése

1.5. Készítette: Magyar Nemzeti Múzeum Közgyűjteményi Központ

1.6. Az ERD elkészítése során a kulturális örökség védelméről szóló 2001. évi LXIV. törvény (továbbiakban: Kötv.) és a Kormány, a kulturális örökség védelmével kapcsolatos szabályokról szóló 68/2018. (IV. 9.) Kormányrendeletének (továbbiakban: Korm. R.) előírásait alkalmaztuk.

1.7. A Korm. R. 38. § (1) bekezdése alapján az ERD próbafeltárás elvégzése nélkül, egyszerűsített ERD-ként készült.

2. RÉGÉSZETI ÉRTÉKVIZSGÁLAT, LELŐHELY-DIAGNOSZTIKAI VIZSGÁLATOK**2.1. Adattári, szakirodalmi, térképészeti adatgyűjtés**

A tervezett beruházás helyszíne a Putnoki-dombság, Borsod-Abaúj-Zemplén vármegyében található Felsőnyárád külterületén lévő, 090/29 hrsz-ú ingatlan.

Domborzat: A kistáj 200-400 m tszf-i átlagmagasságú (maximum 441 m, minimum 139 m), D-i, DK-i csapású völgyekkel felszabdalt medencedombság. Felszínének mintegy 20-20%-a, többnyire laza üledékekből felépülő tetőfelszín, völgyközi hát, ill. folyóártér, kb. 5%-a teraszfelszín, 55%-a pedig hegylábi és domblábi lejtő. Az átlagos relatív relief 68 m/km², a felszín több mint 70%-a az 5-17° közti lejtőkategóriába esik. A keskeny folyóárterek csak a DK-i részen alkotnak nagyobb összefüggő síkot. A völgsűrűség ÉNy-ról DK felé csökkenő tendenciájú, átlagosan 2,5 km/km². Az egész kistájra jellemzőek a lejtős tömegmozgásos folyamatok és formák, a talajerózió különösen intenzív a D-i kitettségű lejtőkön és völgyfőkön.

Földtan: A felszín több mint 2/3-át pliocén agyagos, homokos üledékek fedik, a Ny-i, DNy-i részen oligocén homokkő, márga (20%), D-en kis kiterjedésben (5% alatt) miocén vulkáni tufa található a felszín közelében. A feltöltődő medencére jellemző üledékegyüttes miocén rétegeiben jelentős barnakőszén-vagyon található, amit ma már nem művelnek. A kistájra az ÉNy-DK-i tektonikus irány a jellemző, a mélyszerkezetben azonban az ÉK-DNy-i irány a meghatározó (a Darnó-vonal folytatása). Ennek megfelelően a medencealjzat kétsztrátú: K-i részén devon-karbon metamorfitok, Ny-ra pedig triász karbonátos képződmények vannak a

mélyben. A felszín jelentős kiterjedésben pleisztocén vályog, a D-i részen löszderivátum fed.

Vizek: A kistáj a Sajóba tartó kisebb (Keleméri-, Szörnyűvölgyi-, Szuponya-patak) és nagyobb (Szuha-patak és mellékágai: Csörgös-, Imolai-, Ormos-, Mák-patak) vízfolyások, valamint a Bódvába folyó Szuhogyi-patak, továbbá a Rét- és a Telekes-patak felső vízgyűjtőjére terjed ki. Vízmérceadatokat a Szuháról közlünk, a kistájon kívüli Szuhakállóról. Eszerint: LKV = 5 cm, LNV = 327 cm; KQ = 0,05 m³/s, KÖQ = 0,45 m³/s; NQ = 48 m³/s. Az adatok szélsőséges vízjárásról, ritka, de heves árvizekről vallanak, amelyeknek időpontja a kora tavasz és a kora nyár. Az árhullámok azonban tartósan nem borítják el a völgytalpakat. A völgyfeltöltés a Suha völgyében nagyméretű. A kistáj egyetlen tava a kurityáni bányagödör (4 ha). A felszín alatti rétegeket néhány jelentősebb forrás csapolja meg (Felsőtelekes: Községi-forrás 300 l/p átlagos vízhozam; Imola: Községi-forrás 100 l/p, Ragályi-forrás 100 l/p.). Összefüggő „talajvízszint” inkább csak a völgyekben van, 2-4 m között, de csapadékos időben feljebb emelkedik. Mennyisége kevés, és nitrátkoncentrációja miatt túlnyomórészt használhatatlan. Keménysége és szulfáttartalma is nagy. A rétegvizek mennyisége is korlátozott. Az artézi kutak általában nem mélyek, és változatos vízhozamúak. A közüzemi vízellátottság jórészt már kiépült, 2008-ban a lakások 77,3%-át kapcsolták rá. A közcsonnával ellátott lakások aránya ettől elmarad (2008: 54,3%), mivel a települések 1/5-ében nincs csatornahálózat.

Talajok: A kistáj feltöltött medence területének felszínét túlnyomórészt pliocén agyagos és homokos, kisebb foltokban (Putnoki szőlők) pedig andezittufa és löszszerű üledékek fedik. A talajok nagy része (82%) agyagos vályog mechanikai összetételű agyagbemosódásos barna erdőtalaj. Vízgazdálkodásukra egyöntetűen a kis vízvezető és az erős víztartó képesség jellemző. A 25-40 (ext.) és 30-50 (int.) termékenységi kategóriákba sorolhatók. Erdősültségük mintegy 55%-os, és jelentős a füves területek aránya (21%) is. A Ragály határában lévő trágyázási tartamkísérletben folytak a kistáj talajvédelmében meghatározó fontosságú meszezési kísérletek. Az erdőtalajok lepusztulásával keletkezett földes kopárok részaránya 1%. A Rudabányától D-re lévő dombok mészkövein rendzina talajok találhatók (8%). E talajok vízgazdálkodása szélsőséges, termékenységük igen gyenge (ext. 10-20, int. 15-25). Fás és füves felszínek. A kistájba a Sajó-völgyet szegélyező dombok csernozjom barna erdőtalajai is áthúzódnak (1%). Egyik kis területű foltjuk Putnok közvetlen közelében sík térszínen található. A suha-völgyi réti öntések területi részaránya 8%. Mechanikai összetételük agyagos vályog. Vízgazdálkodásukra a közepes vízvezető és a nagy vízraktározó képesség jellemző. A 25-50 (ext.) és 30-55 (int.) termékenységi kategóriákba sorolhatók. 3/4 részben szántóként, 1/4 részben rétként hasznosíthatók.

A közhiteles lelőhely-nyilvántartás, a múzeumi adattári, szakirodalmi, térképészeti kutatások során, a tervezett beruházás által érintett területen és 200 méter széles övezetében ismert (nyilvántartott) régészeti lelőhelyhez kapcsolódó információt vagy régészeti lelőhelyre vonatkozó adatot nem találtunk.

A beruházás területét a Felsőnyárád_marhatragya_komposz_408914_2025_TM01_01 sz. térképmellékleten ábrázoltuk, a térinformatikai állományok a digitális melléklet „Terinformatika” mappájában érhetők el.

3. FELTÁRÁSI PROJEKTTERV

3.1. A változtatási szándékok ismertetése

A projekt keretein belül egy komposztáló telepet fognak létesíteni. Több információ a tervezés jelenlegi fázisában nem áll rendelkezésünkre.

3.2. Örökségvédelmi hatáselemzés, örökségvédelmi hatáscsökkentő javaslatok

A régészeti értékvizsgálat során, a tervezett beruházás földmunkái által érintett területen az adatgyűjtés alapján nem azonosítottunk olyan helyben megtartandó örökségi elemeket, amelyeket a Korm. R. 21. § (3) bekezdés alapján a földmunkával el kell kerülni. Mivel az ERD készítése során nem végeztünk olyan célzott vizsgálatokat (geofizikai mérés, próbafeltárás), amelyek alkalmasak a helyben megtartandó örökségi elemek pontos felderítésére, egyértelműen nem zárható ki ilyenek előkerülése.

A megrendelő által átadott műszaki adatok és a régészeti értékvizsgálat eredményei alapján megállapítható, hogy a tervezett beruházás földmunkái ***nem érintenek ismert régészeti lelőhelyet***, ezért megelőző feltárás elvégzésére nincs szükség.

A Kötv. 23/E. § (5) bekezdése és a Korm. R. 43. § (3) bekezdése alapján: nagyberuházás megvalósítása esetén ***a kivitelezés földmunkái régészeti megfigyelés mellett végezhetőek, ennek megfelelően az egyéb feltárási módszerekkel fel nem tárt területen régészeti megfigyelést kell biztosítani.***

Bírsággal kell sújtani azt a természetes vagy jogi személyt és jogi személyiséggel nem rendelkező szervezetet, aki vagy (amely) régészeti földmunkát a hatóság által előírt régészeti megfigyelést elmulasztva végez (Kötv. 82. § (1) bekezdés, f) pont).

A régészeti megfigyelés során előkerülő régészeti lelőhelyek feltárási módjáról és feltételeiről jogszabályban meghatározottak szerint az örökségvédelmi hatóság dönt (Kötv. 23/E. § (7) bekezdés).

Ha a régészeti megfigyelés során régészeti bontómunka válik szükségessé – a beruházási földmunkával érintett mélységig – az előkerült régészeti jelenség vonatkozásában a régészeti

bontómunkát és az elsődleges leletfeldolgozást a régészeti megfigyelés keretében kell elvégezni (Korm. R. 35. § (1) bekezdés).

Ha a nagyberuházás régészeti megfigyelése során előkerült régészeti lelőhely vagy lelet a kivitelezés hátráltatása nélkül régészeti bontómunka keretében nem tárható fel, a régészeti megfigyelést végző intézmény haladéktalanul értesíti az örökségvédelmi hatóságot. Az örökségvédelmi hatóság a szükséges intézkedésekről a bejelentés kézhezvételétől számított öt napon belül dönt (Korm. R. 45. §).

A Korm. R. 46. § (1-3) bekezdései alapján, ha a megelőző feltárás vagy a régészeti megfigyelés során eredeti összefüggéseiben megmaradt régészeti emlék kerül elő, a feltárást végző intézmény három napon belül köteles bejelenteni a hatóságnak, valamint megelőző feltárás esetén értesíteni a beruházót. A bejelentett régészeti emlék elkerüléséről vagy helyszíni megtartásáról és kezeléséről, valamint a szükséges állagmegőrző intézkedésekről a hatóság húsz napon belül dönt. Ha a régészeti emlék megelőző feltárás során került elő, és a hatóság határozata alapján azt a helyszínen kell megőrizni, a beruházás során a műszaki tervezésnek és a kivitelezésnek tekintettel kell lennie az emlék megőrzésére. Ebben az esetben a feltárást végző intézmény köteles a feltárás terepi munkáinak befejezését követő tizenöt napon belül a régészeti emlékről adatot szolgáltatni a beruházónak. Az adatszolgáltatás részeként rajzi dokumentáción egyértelműen fel kell tüntetni a bontható és a helyszínen – eredeti helyükön – megőrzendő régészeti emlékeket.

3.3. A régészeti feladatellátás területi szakaszai

Területi szakaszolás indoklása: a területi szakaszokat a beruházás ütemezésével és a régészeti feladatellátás reális várható előrehaladásának figyelembevételével határozzuk meg.

Az ERD elkészítésekor nem rendelkezünk a szakaszoláshoz szükséges információkkal, így a területi szakaszok a feladatellátásra vonatkozó szerződés megkötésekor kerülnek kijelölésre.

3.4. A javasolt örökségvédelmi intézkedések költségkalkulációja

3.4.1. A régészeti megfigyelés költsége

A nagyberuházások esetén az ismert régészeti lelőhelyek területén kívül végzett földmunka régészeti megfigyelésének elszámolása óradíjas rendszerben történik, a valós teljesítés – azaz a megfigyelt földmunkák időtartama – alapján.

A régészeti megfigyelés maximált hatósági egységára 8 000 Ft/óra (nettó), de min. 36.000 Ft/nap.

Régészeti jelenségek előkerülése esetén, a *Korm. R. 8. melléklete* szerinti **régészeti bontómunka elszámolásának maximált hatósági egységára: 3 150 Ft/m² (nettó).**

3.4.2. A régészeti költségek összesen

Régészeti megfigyelés nettó költsége	nem kalkulálható
Régészeti megfigyelés keretében végzett bontómunka költsége	nem kalkulálható

3.5. A régészeti feladatellátásra kijelölt intézmény megjelölése

A Kötv. 23/E. § (2a) bekezdése alapján a nagyberuházást megelőző feltárást és/vagy régészeti megfigyelést a gyűjtőterületén érintett vármegyei hatókörű városi múzeum, jelen esetben a Jósa András Múzeum végezheti jogszabályban meghatározottak szerint. A múzeum elérhetősége: 4400 Nyíregyháza, Benczúr tér 21., Tel.: +36 42 315-722.

A Kötv. 22. § (11) bekezdés szerint a megelőző feltárással vonatkozóan a régészeti terepmunka elvégzésére jogosult intézmény és a beruházó írásbeli szerződést köt. A szerződés tartalmazza a feltárást módját, időtartamát, a régészeti terepmunka elvégzésére jogosult intézmény által végzendő régészeti feladatellátás költségét, valamint a jogszabályban meghatározott egyéb szakmai feltételeket.

A Kötv. 22. § (12) bekezdés szerint a szerződést a terepmunka elvégzésére jogosult intézménynek és a beruházónak a jogszabályban meghatározott adattartalomnak a beruházó által történő rendelkezésre bocsátásától számított 15 napon belül kell megkötöni.

A Kötv. 23/E. § (4) bekezdés alapján, ha a gyűjtőterületén érintett vármegyei hatókörű városi múzeum, Budapesten a Budapesti Történeti Múzeum a megelőző feltárással vonatkozó szerződést a Kötv. 22. § (12) bekezdésében meghatározott 15 napos határidőn belül nem köti meg, akkor a Magyar Nemzeti Múzeum Közgyűjteményi Központ gondoskodik a régészeti feladatellátásról.

Nyíregyháza, 2025. 12. 03.

Salamon Áron

régész (BA)

Magyar Nemzeti Múzeum
Közgyűjteményi Központ
Nemzeti Régészeti Intézet

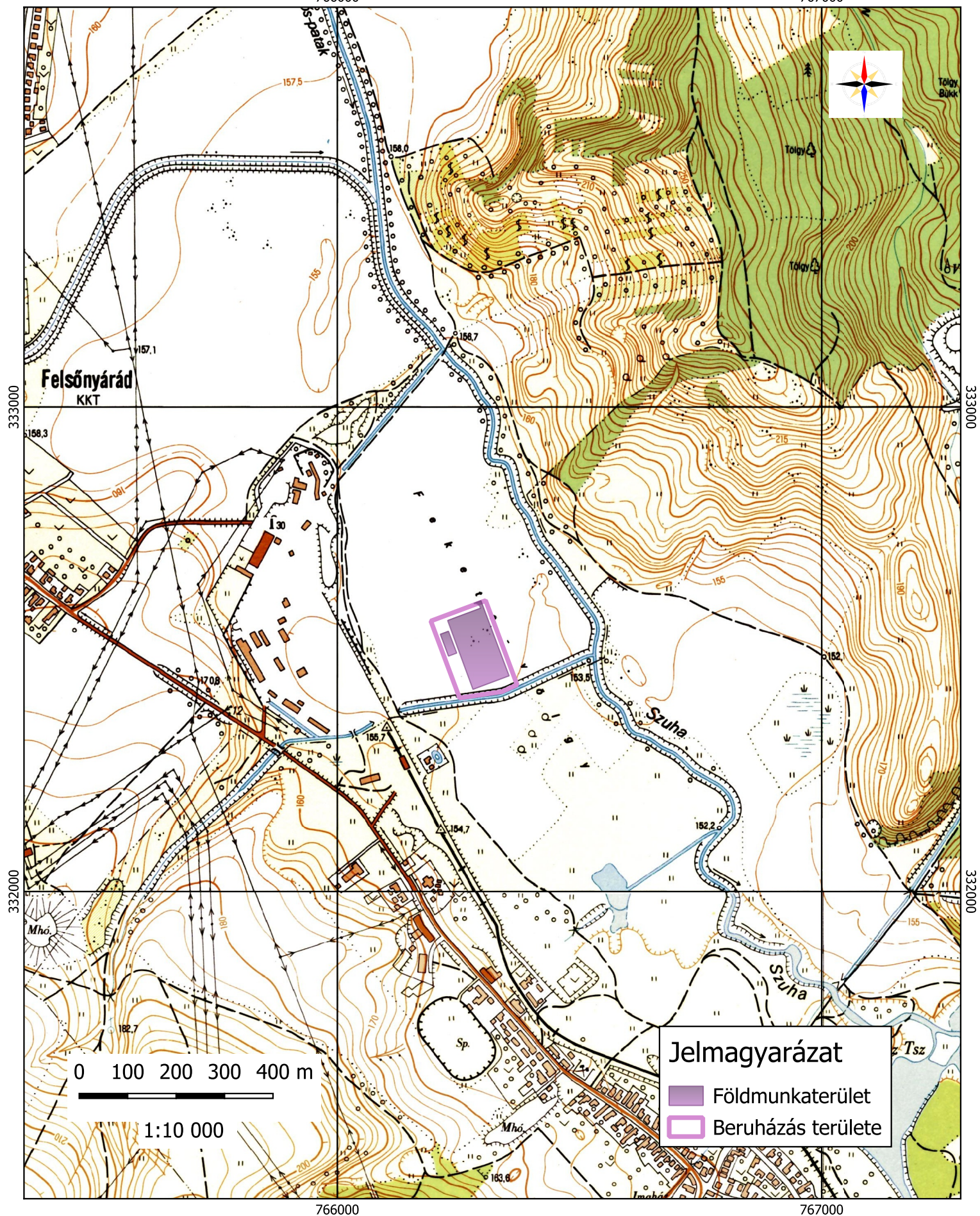
Lukács József

régész

Magyar Nemzeti Múzeum
Közgyűjteményi Központ
Nemzeti Régészeti Intézet

766000

767000



Magyar Nemzeti Múzeum
Közcgyűteményi Központ



NEMZETI
RÉGÉSZETI
INTÉZET

Felsőnyárád 090/29 hrsz-ú ingatlanon tervezett komposztáló telep létesítése (408914)
Előzetes régészeti dokumentáció
TM01-01. térképmelléklet
Régészeti adatgyűjtés
2025
EOTR térképszervény: 97-422