


|                               |  |                             |   |
|-------------------------------|--|-----------------------------|---|
| Cím: 9012 Győr, Újkút u. 9.   | <b>TitanAragon-IT Környezetvédelmi,<br/>Kereskedelmi és Szolgáltató Kft.</b> | Munka szám:<br>Emb2026/118. | <br>TITANARAGON-IT |
| Tel/Fax.: +36 96 336 141      |  | Oldal: 1/19                 |   |
| Mobil: +36 70 221 1323        |  |                             |   |
| E-mail: info@titanaragonit.hu |  |                             |   |
| Web: www.titanaragonit.hu     |  |                             |   |

## HULLADÉKGAZDÁLKODÁSI ENGEDÉLY KÉRELEM

**TÜŰ TRANS Kft. nem veszélyes hulladék gyűjtési, előkezelési és hasznosítási engedélykérelmi  
tervdokumentációja**

**Engedélyes neve: TÜŰ TRANS Fuvarozó, Szolgáltató és Kereskedelmi kft.**

A dokumentációt számszakilag ellenőrizte:



Lukács László  
Ügyvezető

TITANARAGON-IT KFT.  
9012 GYŐR, ÚJKÚT U. 9.  
ADÓSZÁM: 13982667-2-08  
OTP BANK NYRT.: 11737007-29903304

*Az engedélyezési dokumentáció 19 db számozott oldalt és 17 db mellékletet tartalmaz.*

*Az engedélyezési dokumentáció 1 eredeti és 1 másolati példányban készült.*

*A TitanAragon-IT Kft. írásbeli engedélye nélkül a dokumentáció csak teljes terjedelmében másolható!  
.....1.....számu példány*

**2026. március**

1.

## Tartalomjegyzék

|  |    |
|--|----|
| Előzmények.....  | 3  |
| a.) A kérelmező alapadatai .....   | 3  |
| b.) A tervezett hulladékgazdálkodási tevékenység megnevezése, és leírása .....   | 4  |
| c.) A kezelni kívánt hulladékok összefoglaló táblázata.....  | 6  |
| d.) A tervezett kezelési művelettel érintett terület .....   | 6  |
| e.) A kezelési művelet elvégzéséhez szükséges személyi és tárgyi, közegészségügyi feltételek .....   | 6  |
| f.) A tervezett kezelési művelettel érintett hulladékgazdálkodási létesítmény adatai.....  | 7  |
| g) A hulladékgazdálkodási technológia környezetvédelmi jellemzői.....  | 8  |
| h.) A kezelés technológiájával kapcsolatban .....  | 17 |
| i.) A kezelési művelettel elérni kívánt környezetvédelmi és gazdasági cél .....  | 18 |
| j.) Pénzügyi eszközöket, környezetvédelmi biztosítás megkötésének tényét igazoló dokumentumok.....   | 18 |
| k.) Havária terv és monitoringra vonatkozó, illetve a tevékenység felhagyására vonatkozó terv .....  | 18 |
| l.) A hulladék telephelyen történő tárolásának módja és körülményei .....  | 18 |
| m.) Környezetvédelmi megbízott alkalmazásának igazolása .....  | 18 |
| n.) NAV adóigazolás .....  | 19 |
| o.) A kérelmező korábbi hulladékgazdálkodási tevékenységéről és hátrányos helyzetben lévő álláskereső alkalmazásáról szóló nyilatkozata..... | 19 |
| p) A környezeti hatások jelentőségének vizsgálata .....  | 19 |

## Mellékletek

1. sz. melléklet: Mérleghitelesítési bizonyítvány
2. sz. melléklet: Mérleg nyilatkozat
3. sz. melléklet: ISO tanúsítvány
4. sz. melléklet: Hulladék minősítési dokumentáció
5. sz. melléklet: Szabályzat jóváhagyása
6. sz. melléklet: Rendelkezésre állási megállapodás
7. sz. melléklet: Környezetvédelmi megbízotti szerz.
8. sz. melléklet: Üzemorvosi szerződés
9. sz. melléklet: Telephelyengedély
10. sz. melléklet: Helyszínrajz
11. sz. melléklet: Anyagmérleg
12. sz. melléklet: Biztosítás/biztosíték
13. sz. melléklet: Haváriaterv
14. sz. melléklet: Megbízott képesítése
15. sz. melléklet: NAV lekérdezés
16. sz. melléklet: Nyilatkozatok
17. sz. melléklet: Előzetes vizsgálat lezárása

## Előzmények

A TÜÜ TRANS Kft. fuvarozással és gépi földmunkával foglalkozik több, mint 15 éve. A vállalkozás tevékenysége kiterjed többek között épületbontásra és építési terület előkészítésére, valamint az inert hulladékok kezelésére is.

A Győr-Moson-Sopron Megyei Kormányhivatal Környezetvédelmi és Természetvédelmi Főosztálya a GY-02/13/02741-11/2020. iktatószámom kiadott határozatával engedélyezte a TÜÜ TRANS Kft. részére a nem veszélyes hulladékok telephelyi gyűjtését, előkezelését és hasznosítását.

A hulladékgazdálkodási engedély 2025. 12. 14.-ig volt hatályos, ezért kérjük a Tisztelt Hulladékgazdálkodási Hatóságot, hogy az alábbi dokumentáció alapján új engedélyezési eljárás lefolytatását követően a **nem veszélyes hulladékok gyűjtési, előkezelési és hasznosítási** engedélyüket kiadni szíveskedjenek!

### a.) A kérelmező alapadatai

|      |                                   |  |
|------|-----------------------------------|--|
| a.1. | <b>Neve:</b>                      | TÜÜ TRANS Fuvarozó, Szolgáltató és Kereskedelmi Kft. |
| a.2. | <b>Székhelye:</b>                 | 9081 Győrújbarát, Vállalkozók útja 67.               |
| a.3. | <b>a.3.1 Telephelye:</b>          | 9081 Győrújbarát, Vállalkozók útja 67.               |
|      | <b>a.3.2 Helyrajzi száma:</b>     | Győrújbarát, 0123/52 hrsz                            |
| a.4. | <b>a.4.1 KSH azonosító száma:</b> | 22915957 4941 113 08                                 |
|      | <b>a.4.2 KÜJ/KTJ:</b>             | 102845680/102855624                                  |
| a.5. | <b>a.5.1 Adószáma:</b>            | 22915957-2-08  |
|      | <b>a.5.2 Bankszámlaszám:</b>      | 10400511-50527057-66481008                           |
| a.6. | <b>Cégjegyzékszám:</b>            | 08 09 020422   |
| a.7. | <b>Képviselője:</b>               | Tüü László Attila                                    |
| a.8. | <b>Címe:</b>                      | 9081 Győrújbarát, Vállalkozók útja 67.               |
| a.9. | <b>Tel.:</b>                      | +36 30 968 7290                                      |
|      | <b>email:</b>                     | info@tuutrans.hu / iroda@tuutrans.hu                 |

## **b.) A tervezett hulladékgazdálkodási tevékenység megnevezése, és leírása**

A hulladékról szóló 2012. évi CLXXXV törvény (továbbiakban: Ht.) 2. § 7. pontjának megfelelően nem veszélyes hulladék **előkezelés (a hasznosítást vagy ártalmatlanítást megelőző előkészítő művelet)** ill. a 2. § 17. pontja alapján nem veszélyes hulladék **gyűjtés (a hulladék összegyűjtése hulladékkezelő létesítménybe történő elszállítás céljából; a gyűjtés magában foglalja a hulladék előzetes válogatását és előzetes tárolását is)** valamint a 2. § 20. pontjának megfelelően nem veszélyes hulladék **hasznosítás (bármely kezelési művelet – ideértve a válogatást is –, amelynek fő eredménye az, hogy a hulladék hasznos célt szolgál annak révén, hogy olyan más anyagok helyébe lép, amelyeket egyébként valamely konkrét funkció betöltésére használtak volna, vagy amelynek eredményeként a hulladékot oly módon készítik elő, hogy ezt a funkciót akár az üzemben, akár a szélesebb körű gazdaságban betölthesse)**

- Gyűjtés:
  - G0001 gyűjtés
- Előkezelés:
  - E02 – 03 aprítás (zúzás, törés, darabolás, őrlés);
  - E02 – 05 válogatás alaki jellemzők szerint (osztályozás);
  - E02 – 06 válogatás anyagminőség szerint (osztályozás);
- Hasznosítás:
  - R5a Szervetlen anyagok újrahasználatra való előkészítése, szervetlen építőanyagok újrafeldolgozása

### **A tervezett kezelési tevékenység rövid szöveges leírása**

A TÜÜ TRANS Kft. 9081 Győrújbarát, Vállalkozók útja 67. alatti telephelyén nem veszélyes hulladékok átvételét, előkezelését, hasznosítását végzi.

A hulladékhasznosítás során keletkező haszonanyagot elsősorban saját maguk hasznosítják vagy értékesítik és építik be pl. út- és járda-, csarnokalapokba.

## A tervezett hulladékgazdálkodási technológia

- A telephelyre beszállított hulladékok előzetes mérlegelése külső (szomszédos) telephelyen, a D&D Metall Kft. 30 t-s, Schneck gyártmányú elektronikus közúti mérlegén történik.
- A lemért hulladékot szemrevételezéssel történő minősítés után a hulladéktípusok szerint megfelelő hulladéktároló helyre szállítják. A telephelyi dolgozó a hulladék minőségét megtekint, ellenőrzi, hogy abban veszélyes hulladéknak számító anyagok, ill. egyéb nem oda illő hulladék nincs-e. A hulladék lerakódása billentéssel történik.
- A lerakodást követően az üres szállítójármű tömegét visszamérik a nettó tömeg meghatározása céljából. A hulladékkal kapcsolatos adatok bekerülnek a napi hulladéknylvántartásba.
- A tárolótérről a hulladék a kezelő térre kerül előválogatás és feldolgozás céljából. Rakodógép és 1 fő munkavállaló segítségével kiválogatásra kerülnek az elkülöníthető anyagok (pld műanyagfólia, fémek). A kiválogatott, nem kezelhető hulladékok típusuknak megfelelően külön konténerekben kerülnek gyűjtésre.
- A kevert építési-bontási hulladék szükség esetén előzetesen válogatásra kerül, majd a különválogatott anyagféléseket az azonos frakciókkal együtt törik.
- A beszállított építési és bontási hulladékokat a szükséges és lehetséges ütemben törik, majd frakcionálják, a frakciókat pedig részben saját felhasználásban hasznosítják, részben értékesítik. A törő-osztályozó berendezés garatába való feladást rakodógép végzik. A kimeneti nyílás a kívánt törőteljesítmény, kívánt kimeneti anyagméret és a törőpofák kopásának mértéke szerint állítható.
- A viszonylag tiszta, néhány százalékban betont, köveket tartalmazó földet előbb rostálják, majd a keletkezett 1-2 % követ, betont a darált beton frakcióhoz keverik. A rostált föld kitűnően alkalmas pl. töltőanyagként.
- A hasznosítási technológia során képződő haszonanyagból vett mintákat a külső laboratóriumban vizsgálják az alábbi szabványok szerint az anyag típusától függően:
  - MSZ 14043-3:1979 Talajmechanikai vizsgálatok. Szemeloszlás meghatározása
  - MSZ EN 13286-2:2011 Proctor-tömörítés
  - MSZ 15296 4. szakasz Szervesanyag-tartalom meghatározása (izzítással)
  - MSZ EN 1367-4:2008 Időállósági vizsgálat
  - MSZ EN 933-11:2009 Alkotóanyag-tartalom vizsgálat
  - MSZ EN 933-9:2009 Finomrész tartalom meghatározása
  - MSZ EN 1097-2:2010 Aprózódással szembeni ellenállás meghatározása
  - e-ÚT 06.02.11:2022 Földműanyagok általános osztályozása
  - MSZ EN 13242:2022 Újrahasznosított anyagokból készített kőanyaghalmoz
- A vizsgálati dokumentáció alapján megfelelési nyilatkozat vagy termék tanúsítvány kerül kiállításra. A műszaki vezető kiállítja a megfelelési nyilatkozatot, amely tartalmazza az anyag típusát és a szemcseméretet.
- A nem veszélyes hulladékok a minősítést, a hulladékstátuszából történő kivonást követően építési alapanyagként kerülnek értékesítésre, felhasználásra.

A hulladékok nyilvántartása a hatályos rendeletek szerint, hulladék fajtanként történik.

### Mérleghitelesítési bizonyítvány – 1. sz. melléklet

### Bérmérlegelési nyilatkozat – 2. sz. melléklet

A hulladékhasznosítás során előállított termékek minőségét a Kft. által működtetett ISO 9001:2015 minőségirányítási rendszer, valamint a vevői megelégedettség szavatolja. A minőségirányítási rendszerét a Kft. rendszeresen felülvizsgálja, és újra tanúsítja. A jelenlegi tanúsítvány 2028. április 13. napjáig érvényes.

### Tanúsítvány – 3. sz. melléklet

### A megfelelési vizsgálatokról készült vizsgálati dokumentáció – 4. sz. melléklet

A telephelyen az egy időben tárolható, illetve gyűjthető hulladék kapacitások, valamint a tárolóhelyek műszaki állapota a jóváhagyott hulladéktároló hely üzemeltetési szabályzatokban bemutatásra kerültek. A hulladék tároló hely üzemeltetési szabályzatát a Győr-Moson-Sopron Megyei Kormányhivatal Környezetvédelmi és Természetvédelmi Főosztálya a GY-02/13/02754-5/2020. iktatószámom kiadott határozatával hagyta jóvá.

## Üzemeltetési szabályzat jóváhagyása – 5. sz. melléklet

### c.) A kezelni kívánt hulladékok összefoglaló táblázata

| Azonosító Kód | A hulladék megnevezése  | A hulladék összetétele, eredete   | Éves menny. (t/év) | Alkalmazott kezelés                           | További felhasználása                         |
|---------------|---|---|--------------------|---|---|
| 170101        | beton   | veszélyesnek nem minősülő, építésből és bontásból származó inert hulladékok | 10000              | G0001<br>E02 – 03, E02 – 05,<br>E02 – 06, R5a | épületalapok,<br>útalapok,<br>területrendezés |
| 170102        | tégla   | veszélyesnek nem minősülő, építésből és bontásból származó inert hulladékok | 3000               | G0001<br>E02 – 03, E02 – 05,<br>E02 – 06, R5a |   |
| 170103        | cserép és kerámia   | veszélyesnek nem minősülő, építésből és bontásból származó inert hulladékok | 2000               | G0001<br>E02 – 03, E02 – 05,<br>E02 – 06, R5a |   |
| 170107        | beton, téglá, cserép és kerámia frakció vagy azok keveréke, amely különbözik a 17 01 06-tól | veszélyesnek nem minősülő, építésből és bontásból származó inert hulladékok | 15000              | G0001<br>E02 – 03, E02 – 05,<br>E02 – 06, R5a |   |
| 170504        | föld és kövek, amelyek különböznek a 17 05 03-tól   | veszélyesnek nem minősülő, építésből és bontásból származó inert hulladékok | 5000               | G0001<br>E02 – 03, E02 – 05,<br>E02 – 06, R5a |   |
| 170904        | kevert építési -bontási hulladék  | veszélyesnek nem minősülő, építésből és bontásból származó inert hulladékok | 2000               | G0001<br>E02 – 03, E02 – 05,<br>E02 – 06, R5a |   |
| Összesen      |   |   | 37000              |   |   |

### A hasznosítási tevékenységre vonatkozó kapacitásszámítás:

- SandvikQJ240 inert törőberendezés, (átlagos kapacitás 40 t/óra) 210 munkanap/év, 8 órás munkanappal számolva = 67 200 t/év > 37 000 t/év

Az inert törőberendezést a Hun-Trigeo Kft. biztosítja.

### Rendelkezésre állási nyilatkozat – 6. sz. melléklet

A kezelni kívánt hulladékok mennyiségét a kapacitásszámítás meghaladja, illetve a kapacitásszámítás során felvett munkanapok száma mellett is van tartaléknapp, amikor lehetőség nyílik a gépek szervizelésére, karbantartására.

### d.) A tervezett kezelési művelettel érintett terület

Telephelyi tevékenység esetén az érintett ingatlan: 9081 Győrújbarát, Vállalkozók útja 67. (Győrújbarát, 0123/52 hrsz)

### e.) A kezelési művelet elvégzéséhez szükséges személyi és tárgyi, közegészségügyi feltételek

#### Technológia

b. pontban bemutatva

#### A hulladékgazdálkodást szolgáló tárgyi feltételek

30 tonnás mérleg (külső partner, a D&D Metall Kft. biztosítja)  
SandvikQJ240 inert törőberendezés (külső partner, a Hun-Trigeo Kft biztosítja)  
Bobcat E45 (Gumihevederes minikotró)  
Bobcat S590 (Csúszókormányzású rakodó)  
Caterpillar (CAT) 316 (Láncfalas kotrógép)

A nem külső partner által biztosított eszközök saját tulajdonúak.

## A hulladékgazdálkodást szolgáló személyi feltételek

1 fő ügyvezető  
1 fő telepvezető  
1-4 fő gépkezelő  
1 fő külső környezetvédelmi megbízott

## A környezetvédelmi megbízott szerződése – 7. sz. melléklet

### Közegészségügyi feltételek:

A munkaidő reggel 8-tól délután 16:00-ig, hétfőtől péntekig tart.

## A foglalkozás-egészségügyi szerződés - 8. sz. melléklet

Infrastruktúra, közegészségügyi feltételek ismertetése f. pontban.

## f.) A tervezett kezelési művelettel érintett hulladékgazdálkodási létesítmény adatai

### A hulladékkezelés telephelyére vonatkozó műszaki jellegű információk:

A telephely Győrújbarát település külterületének északi részén, ipari területen a 9081 Győrújbarát, Vállalkozók útja 67. (0123/52 hrsz) számú ingatlanon található.

Az ingatlan területének méretei:

0123/52 hrsz: 9000 m<sup>2</sup>

A telep a Vállalkozók útján keresztül közelíthető meg. A megközelítő út a telephely felé aszfaltburkolattal ellátott, de a kapu előtti kb. 50 m-es szakasz murvás út. Az ingatlan kerítéssel körbezárt, bejárata zárható kapuval van ellátva.

A területen az alábbi épületek, létesítmények találhatóak, ill. kerülnek kialakításra:

- Irodakonténer
- Út és munkaterület
- Kerítés

## Telepengedély – 9. sz. melléklet

## Áttekintő helyszínrajz – 10. sz. melléklet

### Vízellátás, csapadékvíz elvezetése, szociális ellátás

A tereprendezési munkák folyamán az egyenletlen terepszint síkfelületté lett kialakítva.

A hulladéktároló terület: összesen 2100 m<sup>2</sup> 25 cm tört inert terítés 90% tömörségi fokra tömörítve

A haszonanyagtároló terület: összesen 1540 m<sup>2</sup> 25 cm tört inert terítés 90% tömörségi fokra tömörítve

A kezelő terület: 900 m<sup>2</sup> 20 cm tört inert terítés 90% tömörségi fokra tömörítve

Az inert hulladék jellemzője, hogy vízben nem oldódik, illetve más fizikai vagy kémiai módon nem reagál, nem bomlik le biológiai úton vagy nincs hatással a környezetre. Az inert hulladékon átszivárgó csapadékvíz ökotoxikus hatással nem bír.

Az ivóvízellátás közműről megoldott. A szennyvizet közcsatornába vezetik. Külön csapadékvíz elvezető rendszer nem épült.

### Energiaellátás

A telephely villamos energia ellátása biztosított.

### Szennyvízkezelés

A hulladékkezelési tevékenységből technológiai szennyvíz nem keletkezik.

Szociális szennyvíz kizárólag csak a szociális épületben keletkezik, elvezetése a városi csatornahálózatba történik.

## Hulladékgazdálkodás

A hulladék tároló hely üzemeltetési szabályzatát a Győr-Moson-Sopron Megyei Kormányhivatal Környezetvédelmi és Természetvédelmi Főosztálya a GY-02/13/02754-5/2020. iktatószámon kiadott határozatával hagyta jóvá.

### g) A hulladékgazdálkodási technológia környezetvédelmi jellemzői

#### Levegőtisztaság-védelem

##### *Légszennyezettségi állapot*

Győrújbarát térségében jelentősebb, állandó veszélyforrást jelentő levegőkörnyezetet terhelő üzemek, ipari létesítmények nem találhatók. Győrújbarát általános éghajlati kategória szerint mérsékeltlen hűvös, mérsékeltlen száraz éghajlatú terület, az éves napfénytartam megközelítőleg 1950 óra. A kistáj átlagos éves csapadékösszege 570-610 mm, az évi középhőmérséklete 10 °C. Az uralkodó szélirány az északnyugati, az átlagos szélesség 3 m/s.

A vizsgált terület közeli környezetéből nem állnak rendelkezésre az Országos Légszennyezettségi Mérőhálózat manuális, illetve automata mérőhálózatának adatai. A vizsgált telephely közelében nincs immissziós mérőállomás, ezért a helyszín környezetének levegőminőségét a legközelebb eső Győrben elhelyezett automata immissziós mintavételi hely adatsoraiból értékeltük. A RIV mérőpont Győrben található, a településtől kb. 8 kilométerre, amelynek eredményeivel jellemezzük Győrújbarát háttérterhelését a továbbiakban.

Az üzemeltetési állapot leírásának csak azokra a tényezőkre kell kiterjednie, amelyek ismeretére a tevékenység miatt várható hatások jellemzésére szükség van.

Ezek az anyagok a személy- és teherjárművek kipufogó gázaiban lévő légszennyező anyagok és az üzemeltetett technológiából származó szennyező anyagok.

A települések levegőjének 2024. évi szennyezettsége a légszennyezettségi index szerint az automata mérőhálózat adatai és a települések levegőjének 2024. évi nitrogén-dioxid szennyezettsége a légszennyezettségi indexe alapján Győrújbarát és környékének levegőminősége jónak mondható. Az MFO LRK Adatközpont által készített 2024 évi mérőhálózati eredményeket értékelő összeállítás szerint a Győrújbaráttól nem messze fekvő Győr település környezetében az NO<sub>2</sub> komponens éves átlag értéke 24,64 µg/m<sup>3</sup>, a 2020-2024 időszak rendelkezésre álló átlag értéke pedig 33,53 µg/m<sup>3</sup>. Megvizsgálva a környezetet az összesítő térképeken a terület jó indexűnek mondható.

##### *A telephely légszennyező hatása*

A hasznostani kívánt hulladék beszállítását tehergépjárművekkel kívánják végezni. Az aprító berendezések kiszolgálását egy Caterpillar 316 lánctalpas kotrógép segíti.

A közúti forgalom hatását a HBEFA 3.1 program adatbázisa alapján fajlagos kibocsátási faktorok segítségével lehet meghatározni. Az szerint a tehergépjárművek fajlagos emisszióit 5 km/h sebességgel vesszük figyelembe a telephely területen. A különböző munkagépek fajlagos emisszióit a 3,5 tonna feletti tehergépjárművek fajlagos kibocsátásaival számoltuk. A biztonság irányába való eltérés érdekében a PM10 terjedés számítását a teljes PM frakcióval végeztük.

A vizsgált területen, becsülhetően 3 db munkagép egyidejű üzemelése várható, azaz a telephely, mint területi forrás 3 db munkagép szennyezőanyag kibocsátásával jellemezhető.

A három munkagéppel számolt forrás intenzitása a szálló por tekintetében 1,25 g/h, nitrogén-dioxid tekintetében pedig 50,2 g/h.

Szilárd részecskék nem kizárólag a munkagépek kipufogóján keresztül kerül levegőbe, hanem az intenzív földmunkák idején általuk felvert por által is.

A burkolatlan területek felvert szilárd anyag emissziós faktort a U.S. EPA által 1998-ban kiadott „Emission Factor Documentation for AP-42, Section 13.2.2, Unpaved Roads” alapján határoztuk meg.

A dokumentumban foglalt számítások alapján az érintett terület forrásintenzitását 2,43 g/h. A modelbe bevitt emissziós faktor tehát a felvert por és a munkagépek által a levegőbe jutó szilárd anyag összege, mely 3,68 g/h.

A telephelyen gyűjtött hulladékok törését egy külső hulladékgazdálkodó SandvikQJ240 típusú mobil törő és frakcionáló berendezésével kívánják végeztetni.

Az Environment Australia (Ausztrál Környezetvédelmi Hivatal) által közölt adatok alapján, hasonló teljesítményű törő és aprító berendezések emisszió faktorát 0,045 kg/h, azaz 45 g/h értékben határozták meg.

A 140 kWth és annál nagyobb, de 50 MWth-nál kisebb teljes névleges bemenő hőteljesítményű tüzelőberendezések működési feltételeiről és légszennyező anyagainak kibocsátási határértékeiről szóló 53/2017. (X. 18.) FM rendelettel szabályozott 140 kW bemenő névleges hőteljesítménynél nagyobb tüzelőberendezés nem került telepítésre.

Az üzemeltetni kívánt technológiák, illetve a tevékenység helyi elszívás kiépítését nem igényel, így a levegő védelméről szóló 306/2010. (XII. 23.) Korm. rendelet értelmében a kivitelezés során helyhez kötött légszennyező pontforrás nem kerül telepítésre.

### **Hatásterület lehatárolás**

A minősítés elvégzéséhez számításokkal határoztuk meg hogy a forrástól távolodva, milyen levegőminőség változás a várható védendő területek, objektumok helyszínén. A terjedési számítások alapján jelöltük meg a hatásterület. Megvizsgáltuk az egyes források által okozott terjedési hatásterület mértékét.

A levegő védelméről szóló 306/2010 (XII.23.) Korm. rendelet alapján hatásterület három eljárással határozható meg, figyelembe véve a 314/2005 (XII. 25.) Korm. rendelet 7. számú mellékletében foglaltakat.

A források hatásterületnek lehatárolását a Jász-Nagykun-Megyei Zöldhatóság által fejlesztett „Hatástávolság” nevű szoftver 8.0.0.5. verziójával végeztük. A program légszennyező pontforrások, vonalas források, felületi források, valamint bűzkibocsátó források által okozott levegőterheltségeknek a forrás tengelyétől való szélirány menti távolság függvényében való becslését végzi el a levegő védelméről szóló 306/2010. (XII. 23.) Kormányrendelet, az MSZ 21457/4: 1980, valamint az MSZ 21459/1, 2-1981 alapján, az alábbiak szerint:

- A szélérés magassága 10 méter.
- A terület domborzati jelleg: sík.
- Az érdességi paraméter értéke  $z_0=1$  m kistelepülési.
- A léghőmérséklet átlagértéke a 10 °C.
- Domborzat default értéke 1 méter.
- A terület éves átlagos szélessége 3 m/s.

Stabilitási kategória 6-os, normális légrétegződés, mely Magyarországra vonatkozóan leggyakoribb előfordulású. A telephely által kibocsátott szennyezőanyagok transzmisszióját a nitrogén-dioxid és a szálló porra (PM10 frakció) határoztuk meg az alábbiak szerint:

A modellbe bevitt adatok (PM10 esetén):

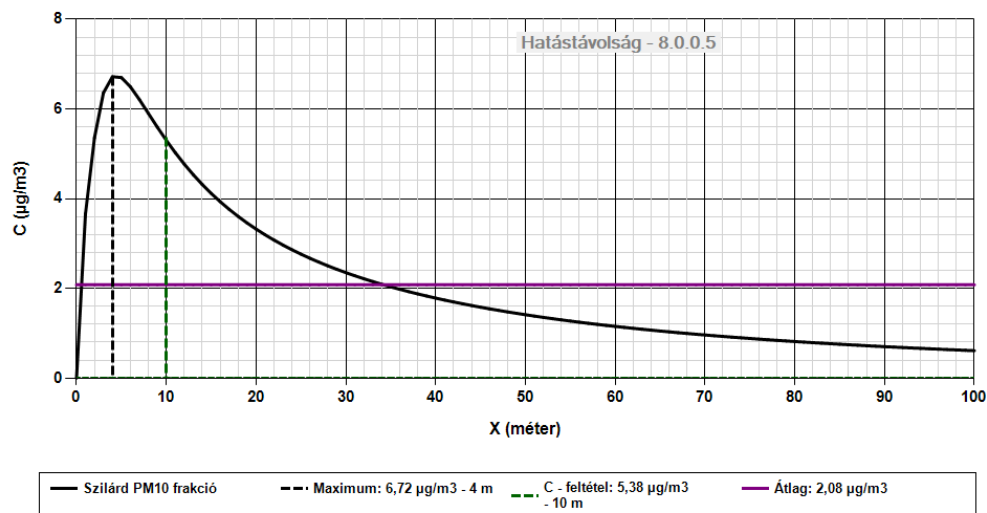
|  |                                  |
|--|----------------------------------|
| A felületi forrás hosszabbik oldala:           | 90 m                             |
| A kibocsátás magassága:                        | 2 m                              |
| Légeköri stabilitás:                           | S= 6 normális, p=0.282           |
| A vizsgált terület átlagos felületi érdessége: | $z_0= 0,50$ m                    |
| Átlagos szélesség a vizsgált területen:        | 2.5 m/s, a mérés magassága: 10 m |
| A vizsgált légszennyező anyag:                 | Szilárd PM10 frakció             |
| 24 órás határérték:                            | 50 $\mu\text{g}/\text{m}^3$      |
| A vizsgált terület alapterheltsége:            | 25 $\mu\text{g}/\text{m}^3$      |
| Légszennyező anyag kibocsátás:                 | 48,68 g/h = 13,5 mg/s            |

Eredmények:

|  |                               |
|--|-------------------------------|
| A forrás által okozott maximális terheltség: | 6,72 $\mu\text{g}/\text{m}^3$ |
| A maximális terheltség távolsága:            | 4 m                           |
| 'A' feltétel (a határérték 10%-a):           | 5 $\mu\text{g}/\text{m}^3$    |
| Az 'A' feltétel szerinti hatástávolság:      | nem határozható meg           |
| 'B' feltétel (a terhelhetőség 20%-a):        | 5 $\mu\text{g}/\text{m}^3$    |
| A 'B' feltétel szerinti hatástávolság:       | nem határozható meg           |
| 'C' feltétel (a maximumérték 80%-a):         | 5,38 $\mu\text{g}/\text{m}^3$ |
| A 'C' feltétel szerinti hatástávolság:       | 10 m                          |

|   |                               |
|---|-------------------------------|
| Átlagos terheltség a 'C' hatástávolságon belül: | 2,08 $\mu\text{g}/\text{m}^3$ |
| A hatásterület határa („C” feltétel):           | 10 m                          |

Üzemelés - PM10  
== 24 ÓRÁS ÁTLAG ==  
Szilárd PM10 frakció; S= 6 normális, p=0.282; z0= 0.50 m - kistelepülés; u(10 m) = 2,5 m/s



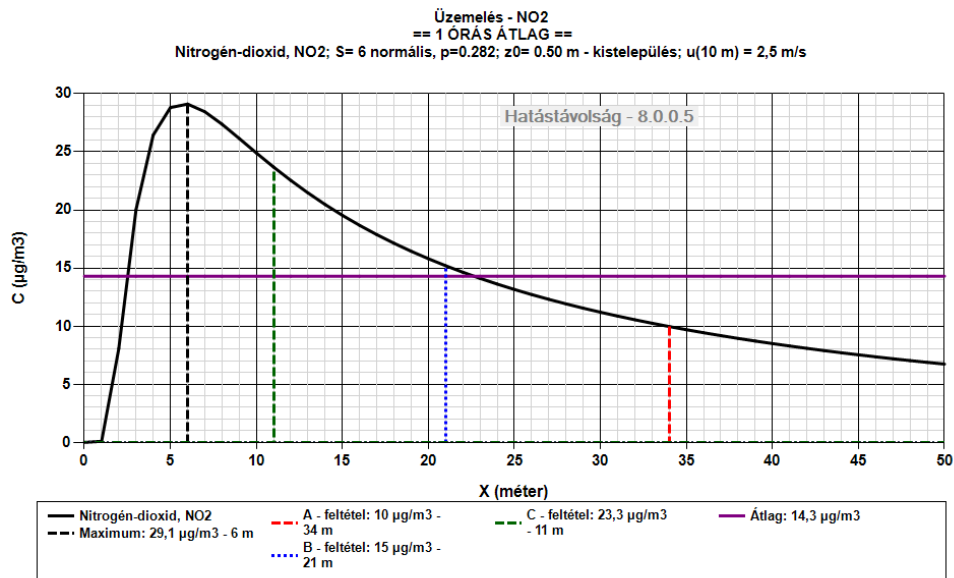
Terjedés lefutási görbe (PM10)

A modellbe bevitt adatok (NO<sup>2</sup> esetén):

|  |                                  |
|--|----------------------------------|
| A felületi forrás hosszabbik oldala:           | 90 m                             |
| A kibocsátás magassága:                        | 2 m                              |
| Légköri stabilitás:                            | S= 6 normális, p=0.282           |
| A vizsgált terület átlagos felületi érdessége: | z0= 0,50 m                       |
| Átlagos szélesség a vizsgált területen:        | 2.5 m/s, a mérés magassága: 10 m |
| A vizsgált légszennyező anyag:                 | Nitrogén-dioxid, NO <sub>2</sub> |
| 1 órás határérték:                             | 100 µg/m <sup>3</sup>            |
| A vizsgált terület alapterheltsége:            | 24,64 µg/m <sup>3</sup>          |
| Légszennyező anyag kibocsátás:                 | 50,2 g/h = 13,9 mg/s             |

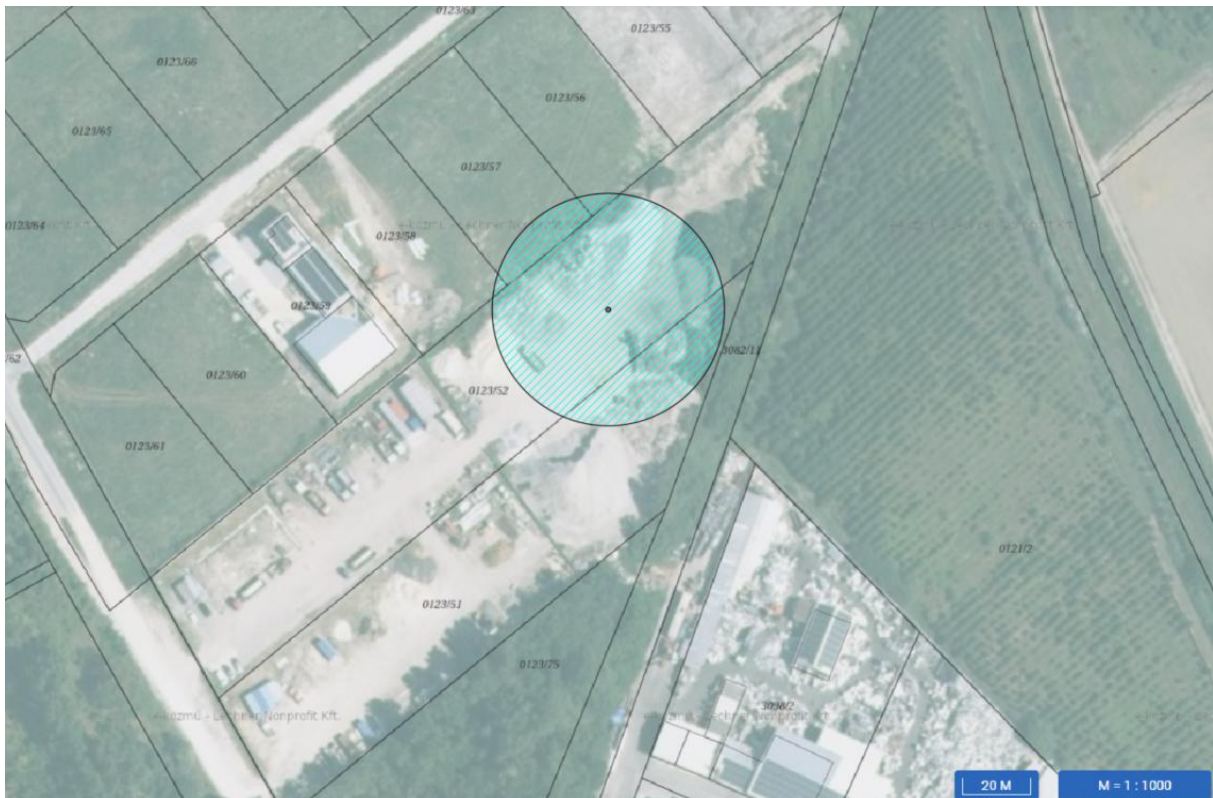
Eredmények:

|  |                        |
|--|------------------------|
| A forrás által okozott maximális terheltség:     | 29,1 µg/m <sup>3</sup> |
| A maximális terheltség távolsága:                | 6 m                    |
| 'A' feltétel (a határérték 10%-a):               | 10 µg/m <sup>3</sup>   |
| Az 'A' feltétel szerinti hatástávolság:          | 34 m                   |
| Átlagos terheltség az 'A' hatástávolságon belül: | 17,2 µg/m <sup>3</sup> |
| 'B' feltétel (a terhelhetőség 20%-a):            | 15 µg/m <sup>3</sup>   |
| A 'B' feltétel szerinti hatástávolság:           | 21 m                   |
| Átlagos terheltség a 'B' hatástávolságon belül:  | 20,4 µg/m <sup>3</sup> |
| 'C' feltétel (a maximumérték 80%-a):             | 23,3 µg/m <sup>3</sup> |
| A 'C' feltétel szerinti hatástávolság:           | 11 m                   |
| Átlagos terheltség a 'C' hatástávolságon belül:  | 22,1 µg/m <sup>3</sup> |
| A hatásterület határa („A” feltétel):            | 34 m                   |



Terjedés lefutási görbe (NO<sub>2</sub>)

A modell a telephelyen üzemelő jelenlegi folyamatok esetében a szálló por tekintetében „c” feltétel szerint 10 méter, nitrogén-dioxid tekintetében „a” feltétel szerint 34 méter hatástávolságot jelöl ki. A lefutási görbéből megállapítható, hogy a telephelyen üzemelő jelenlegi technológiák által keletkező por a terület közelében kiülepszik, és nitrogén-dioxid esetében sem okoz határérték túllépést a transzmissziós folyamatok során. A telephelyen található technológiák üzemeléséből származó légszennyezés modellezés alapján megállapítható, hogy a diffúz források okozta levegőterhelés a hatályos jogszabály által előírt határértékeknek megfelel. A hatásterület határát a tevékenység középpontjából számítva a következő ábrán szemléltetjük:



Hatásterület ábra (<https://ekozmu.e-epites.hu/>)

A fenti ábra alapján megállapítható, hogy a hatásterületen védendő ingatlanokat nem található. Érintett ingatlanok helyrajzszáma: 0123/51; 0123/52; 0123/56; 0123/57; 0123/58;

## Zajvédelem

### A terület bemutatása zaj- és rezgésvédelmi szempontból

A tervezési terület a Győrújbarát helyi építési szabályzata alapján „Gksz” – kereskedelmi szolgáltató övezet besorolású területen helyezkedik el, a 0123/52 helyrajzi számú ingatlanon.

A tervezési területet környezetében a telephely övezeti besorolásával azonos „Gksz” – kereskedelmi szolgáltató övezet, illetve „Eg” – gazdasági erdő övezeti besorolású területek találhatóak, melyeken zajtól védendő ingatlanok nem találhatóak.

A legközelebbi zajtól védendő ingatlan a telephelytől déli irányban „Lf” -falusias lakóövezet besorolású területen (9081 Győrújbarát, Templomsor u. 64., 3091 hrsz.) helyezkedik el, a zajforrásoktól megközelítőleg 230 méterre



Vizsgálati helyszín (HÉSZ részlet)

### Zaj- és rezgésvédelmi határértékek

Üzemi és szabadidős létesítményekben folytatott tevékenységtől származó zaj terhelési határértékeit a zajtól védendő területeken a 27/2008. (XII. 3.) KvVM-EüM. együttes rendelet 1. sz. melléklete tartalmazza, melyek az alábbiak:

| 1. | Zajtól védendő terület  | Határérték ( $L_{TH}$ ) az $L_{AM}$ megítélési szintre [dB(A)] |                |
|----|---|--|----------------|
|    |   | nappal 6-22 óra  | éjjel 22-6 óra |
| 2. | Üdülőtérület, különleges területek közül az egészség-ügyi területek   | 45   | 35             |
| 3. | Lakóterület (kisvárosias, kertvárosias, <b>falusias</b> , telep-szerű beépítésű), különleges területek közül az oktatási létesítmények területe, a temetők és zöldterület | <b>50</b>  | 40             |
| 4. | Lakóterület (nagyvárosias beépítésű), a vegyes terület  | 55   | 45             |
| 5. | Gazdasági terület   | 60   | 50             |

Zajterhelési határértékek – üzemelés

Az  $L_{AM}$  megítélési szintet a zajkibocsátási határérték megállapításának, valamint a zaj- és rezgés-kibocsátás ellenőrzésének módjáról szóló miniszteri rendeletben a zajforrás mérésére meghatározott módszerben megadottak szerint kell értelmezni. A megítélési idő a legnagyobb zajterhelést adó folyamatos nappali 8 óra, éjjel 0,5 óra.

**A telephely zajkibocsátása**

A hasznostani kívánt hulladék beszállítását tehergépjárművekkel végzik.

A telephelyen gyűjtött hulladékok törését egy külső hulladékgazdálkodó SandvikQJ240 típusú mobil törő és frakcionáló berendezésével kívánják végeztetni.

A telephelyen üzemelő zajforrások berendezés hangteljesítményszintjét hasonló berendezésen mért értékből határoztuk meg az alábbiak szerint:

| Sorszám | Zajforrás megnevezése | Napi működési idő (h) | Hangteljesítmény szint $L_w$ [dB(A)] |
|---------|-----------------------|-----------------------|--------------------------------------|
| I.      | SandvikQJ240          | 8                     | <b>95</b>                            |
| II.     | Homlokrakodó          | 6                     | <b>93</b>                            |
| III.    | Tehergépjármű         | 4                     | <b>93</b>                            |

A berendezés elhelyezkedése a telephelyen belül változhat.

A telephelyre való be- és kiszállítás, illetve az alkalmi jelleggel előforduló munkavégzés a nappali időszakban várható, 9:00 és 16:00 között. Az éjszakai időszakban munkavégzés nem történik.

A tevékenység üzemelésből eredő várható környezeti zajkibocsátás mértéke előzetes számítással ellenőrizhető. A hangterjedés számítása a zajkibocsátási határértékek megállapításának, valamint a zaj- és rezgés-kibocsátás ellenőrzésének módjáról szóló 93/2007. (XII. 18.) KvVM rendelet 11. melléklete alapján történt. A számítás kiindulási adatai a fenti táblázatban meghatározott hangteljesítményszintjei. A korrekciós tényezőket nem alkalmaztuk.

A felállított zajkibocsátási modellel és a zajforrások kibocsátási adataival a legközelebbi „Lf” – falusias lakóvezet besorolású területen lévő lakóépületre, mint zajterhelési pontra (9081 Győrújbarát, Templomsor u. 64., 3091 hrsz.), vonatkozóan végeztük el a környezeti zajterhelés számításait. Az érintett ingatlan irányultságát tekintve (a zajforrásoktól D-i irányban) a távolságból adódóan kritikussnak tekinthető. Feltételeztük, hogy a helyhez kötött zajforrások folyamatosan üzemelnek a technológia tekintetében a nappali időszakban. A zajterhelési pontot a lakhatási célokat kiszolgáló épület a zajforrások irányába néző védendő homlokzatai előtt 2 m távolságban vettük fel. A számítások során a zajforrásokat elhelyezkedésük szerint csoportosítottuk és meghatároztuk az eredő hangteljesítményszintjüket.

|   |          |               |              |               |
|---|----------|---------------|--------------|---------------|
| 9081 Győrújbarát, Templomsor u. 64., 3091 hrsz. |          | Sandvik QJ240 | Homlokrakodó | Tehergépjármű |
| Hangteljesítményszint (dB)                      | $L_{WA}$ | 95,0          | 93,0         | 93,0          |

|   |             |       |       |       |
|---|-------------|-------|-------|-------|
| Vonatkoztatási távolság (m)   | $S_o$       | 1,0   | 1,0   | 1,0   |
| Terhelési pont és zajforrás távolsága (m)                             | $S_t$       | 230   | 230   | 230   |
| Levegő csillapítása [dB/km] (10°C, 70%)                               | $a_{L,}$    | 1,93  | 1,93  | 1,93  |
| Terjedési út, föld feletti magassága (m)                              | $h_m$       | 1,5   | 1,5   | 1,5   |
| Zajforrás iránytényezője (dB)   | $+ K_{Ir}$  | 0     | 0     | 0     |
| Sugárzási térszög korrekció (dB)                                      | $+ K_w$     | 3,0   | 3,0   | 3,0   |
| Távolság csillapító hatása (dB)                                       | $- K_d$     | 58,2  | 58,2  | 58,2  |
| Levegő elnyelő hatása (dB)  | $- K_L$     | 0,44  | 0,44  | 0,44  |
| Talaj és meteorológiai csillapítás (dB)                               | $- K_m$     | 4,6   | 4,6   | 4,6   |
| Növényzet csillapító hatása (dB)                                      | $- K_n$     | 0,0   | 0,0   | 0,0   |
| Beépítettség csillapító hatása (dB)                                   | $- K_B$     | 0,0   | 0,0   | 0,0   |
| Zajárnyékolás hatása (dB)   | $- K_e$     | 0,0   | 0,0   | 0,0   |
| Hangvisszaverődés miatti korrekció (dB)                               | $+ K_{ref}$ | 0     | 0     | 0     |
| Hangnyomásszint a terhelési pontban (dB)                              | $L_{tA}$    | 34,8  | 32,8  | 32,8  |
| Zajforrás működési ideje műszakonként (sec)                           | $T_{m-t}$   | 28800 | 28800 | 21600 |
| Megítélési/zajkibocsátási A-hangnyomásszint a terhelési pontban (dBA) | $L_{tAK}$   | 35    | 33    | 32    |
|   | $L_{tAM}$   | 38    |       |       |

Számított zajterhelés a 9081 Győrújbarát, Templomsor u. 64., 3091 hrsz. lakóingatlanál (nappal)

A számítás eredményéből látható, hogy a vizsgált létesítmény üzemelése nem okoz határérték feletti zajterhelést a zaj ellen védendő környezetben.

#### A telephely zajvédelmi hatásterület lehatárolása

A hatásterület meghatározását a 284/2007. (X. 29.) Korm. rendelet 6. § szerint kell elvégezni, mely az alábbiak szerint történik.

„(1) A létesítmény zajvédelmi szempontú hatásterületének (a környezeti zajforrás hatásterületének) határa az a vonal, ahol a zajforrástól származó zajterhelés:

- 10 dB-lel kisebb, mint a zajterhelési határérték, ha a háttérterhelés is legalább 10 dB-lel alacsonyabb, mint a határérték,
- egyenlő a háttérterheléssel, ha a háttérterhelés kisebb a zajterhelési határértéknél, de ez az eltérés nem nagyobb, mint 10 dB,
- egyenlő a zajterhelési határértékkel, ha a háttérterhelés nagyobb, mint a határérték,
- zajtól nem védendő környezetben – gazdasági területek kivételével – egyenlő a zajforrásra vonatkozó üdülőterületre megállapított zajterhelési határértékkel,
- gazdasági területek zajtól nem védendő részén nappal (6:00-22:00) 55 dB, éjjel (22:00-6:00) 45 dB.”

A háttérterhelés mértéke nem került külön zajméréssel meghatározásra, mivel a tervezett helyszín környezetében domináns zajkibocsátással rendelkező létesítmény nem található, ezért a hatásterület határát a védendő területek irányába a 284/2007. (X. 29.) Korm. rendelet 6. § a) pontja alapján, a gazdasági ipari területek irányába az e) pontja alapján, az erdőterületek irányába a d) pontja alapján határoztuk meg. Ezzel a módszerrel a biztonság irányába tértünk el, ugyanis ezzel a módszerrel a legszigorúbb hatásterület lehatárolási vonalat kapjuk.

| Irány | Övezeti besorolása | Rendelet 6. §-ának bekezdése | Lehatárolási határérték $L_A$ /dB(A)/ |       | Hatásterület kiterjedése $S_t$ /m/ |       |
|-------|--------------------|------------------------------|---------------------------------------|-------|------------------------------------|-------|
|       |                    |                              | Nappal                                | Éjjel | Nappal                             | Éjjel |
| É     | Gksz               | e)                           | 55                                    | -     | 21                                 | -     |
| K     | Eg                 | d)                           | 45                                    | -     | th.-on belül                       | -     |
| D     | Gksz               | e)                           | 55                                    | -     | 21                                 | -     |
| D     | Lf                 | a)                           | 40                                    | -     | -*                                 | -     |
| Ny    | Eg                 | d)                           | 45                                    | -     | th.-on belül                       | -     |

A zajvédelmi hatásterületének kitjedése irányonként

\*A hatásterület határa az „Lf” - falusias lakóövezetet nem éri el.

A nappali üzemelésre vonatkozó hatásterületet a jelenlegi állapotra a következő ábra szemlélteti:



*Zajvédelmi hatásterület nappali időszakban*

A rendelkezésünkre bocsátott adatok, illetve az elvégzett számítások alapján a létesítmény üzemelésének várható hatásterületén zajtól védendő ingatlan nem található.

| Ingtatlan helyrajzi száma | Övezeti besorolás | A védendő épület építményjegyzés szerinti besorolása |
|---------------------------|-------------------|--|
| 064                       | V                 | -  |
| 0104/5                    | Má                | -  |
| 0104/13                   | Köu               | -  |
| 0121/2                    | Eg                | -  |
| 0123/51                   | Gksz              | -  |
| 0123/52                   | Gksz              | -  |
| 0123/53                   | Gksz              | -  |
| 0123/54                   | Gksz              | -  |
| 0123/55                   | Gksz              | -  |
| 0123/56                   | Gksz              | -  |
| 0123/57                   | Gksz              | -  |
| 0123/58                   | Gksz              | -  |
| 0123/59                   | Gksz              | -  |
| 0123/60                   | Gksz              | -  |
| 0123/61                   | Gksz              | -  |
| 0123/62                   | Köu               | -  |
| 0123/75                   | Gksz              | -  |
| 0123/76                   | Gksz              | -  |
| 0126                      | Köu               | -  |
| 0129/6                    | Eg                | -  |
| 0129/7                    | Eg                | -  |
| 3082/2                    | Köu               | -  |
| 3082/11                   | Köu               | -  |
| 3087/1                    | Lf                | 1110   |
| 3088/1                    | Lf                | 1110   |
| 3090/2                    | Lf                | 1110   |
| 3091/2                    | Lf                | 1110   |
| 3091/3                    | Lf                | 1110   |
| 3091/4                    | Lf                | 1110   |
| 3091/5                    | Lf                | 1110   |
| 3091/6                    | Lf                | 1110   |
| 3091/1                    | Lf                | 1110   |
| 3098/2                    | Lf                | 1110   |

## Víz- és földtani közeg védelme

A tevékenység a felszíni és felszínalatti vizekre sem mennyiségi, sem minőségi szempontból nincs számottevő hatással. A hulladékkezelési technológiának közvetlen vízfelhasználása nincs, így technológiai szennyvíz nem keletkezik a telepen.

A tevékenységnek, az előírásoknak megfelelő üzemeltetése esetén talajszennyezése nem valószínűsíthető. A megfelelően kialakított hulladéktárolás kellő biztosíték a talajszennyezés kizárására.

A telephely nem található működő, vagy távlati vízbázis hidrogeológiai védőövezetén belül.

A tárgyi ingatlan nem érint nagyvízi medret, parti sávot.

A tevékenység végzése során a felszín alatti vizekre az alábbiak lehetnek hatással:

- Olyan hulladék kerül beszállításra, a területre, mely szennyezett és a tárolóterületen csapadékvíz hatására a földtani közegbe szivárog a szennyezőanyag.
- Gépek, járművek meghibásodása során üzemanyag vagy más szennyezőanyag kerül a környezetbe

A beszállított hulladékok minden esetben szemrevételezéssel ellenőrzik. Amennyiben úgy ítélik meg, hogy veszélyes anyagokkal szennyezett építési-bontási hulladék van a rakományban a beszállítást az engedélyes megtagadja.

Amennyiben a beszállított, átvett hulladékban veszélyes hulladék került, az a telephelyen belül kijelölt konténerbe kerül elhelyezésre és engedéllyel rendelkező szakcéggel szállítatják el. Az ily módon elkülönített hulladék nem érintkezhet közvetlenül a felszínnel és nem szennyezheti el a felszín alatti közegeket.

**A tevékenység nem jár a felszín alatti víz, földtani közeg veszélyeztetésével, terhelésével.**

## Természetvédelem

A telephely egy ipari területen található. Az érintett ingatlanok védett természeti területnek, ex lege védett területnek, Natura 2000 területnek, valamint az Országos Ökológiai Hálózatnak nem képezik részét.

## Hulladékgazdálkodás

A telephelyen a hulladék kezelése során üzemszerűen a technológiából csak a vasbeton hulladékok darálása során keletkezik másodlagos hulladék, ami 191202 HAK számú vas fém hulladék.

Ha a beszállítás során olyan hulladék kerül a telephelyre mely veszélyes hulladéknak minősül (pl. szennyezett hulladék) a többi hulladéktól elkülönítve kell tárolni elszállításig. A telephelyen található gépek javítása saját szerviz műhelyben történik.

A hulladékkezelésből az alábbi hulladékok és mennyiségek keletkezhetnek:

| Hull. az. | Megnevezése | Tevékenység     |
|-----------|-------------|-----------------|
| 191202    | vas fém     | hulladékkezelés |

A hulladékok átadásáról engedéllyel rendelkező kezelő felé minden esetben gondoskodnak.

A tevékenység során általános jellegű nem veszélyes kommunális hulladék keletkezik, melyek kommunális hulladékgyűjtő edényben kerülnek gyűjtésre.

### h.) A kezelés technológiájával kapcsolatban

ha) kezelés során segédanyag felhasználás nincs

hb) a kezelés során a keletkezett haszonanyag mennyisége jelentősen nem változik. Az átvételkor megtagadják az olyan hulladékok átvételét, melyek veszélyes vagy nagyobb mennyiségű idegen anyagot, szennyezést tartalmaznak.

A vasbeton hulladékok hasznosítása során keletkezik másodlagos hulladék.

hc) A 2025. évi anyagmérleg – [11. sz. melléklet](#)

A hulladék kezelés során másodlagos hulladékok keletkezésével abban az esetben számolhatunk, ha a kezelés tárgya a 17 09 04 (kevert építési -bontási hulladék). Ilyen típusú hulladék kezelése az elmúlt időszakban nem

történt. Amennyiben ilyen hulladékot kínálnak átvételre, úgy annak összetételétől függően várhatóan az alábbi másodlagos hulladékok keletkezése várható:

19 12 01 papír és karton

19 12 02 fém vas

19 12 03 nemvas fémek

19 12 04 műanyag és gumi

19 12 05 üveg

19 12 07 fa, amely különbözik a 19 12 06-tól

19 12 08 textíliák

Ezen másodlagos hulladékok mennyisége várhatóan minimális (<1%), ugyanis ezeknek a fajsúlya jellemzően jóval kisebb, mint az inert építési/bontási hulladékoké. Amennyiben ilyen másodlagos hulladékok keletkezése történik, úgy azok átadása megfelelő hulladékgazdálkodási engedéllyel rendelkező partner részére fog történni.

hd) a kezelési folyamat kritikus ellenőrzési pontja a termék minősítés és hulladékstátusz feloldása. A hasznosítási műveleteken átesett nem veszélyes hulladékok termékként felhasználhatóak, és azok már nem tartoznak a hulladékgazdálkodási törvény hatálya alá. Az előállított haszonanyag felhasználója a felhasználási cél függvényében vizsgálja a termék megfelelőségét.

he) a kezelés technológiájának műszaki és környezetvédelmi jellemzői: f) pontban ismertetve

#### **i.) A kezelési művelettel elérni kívánt környezetvédelmi és gazdasági cél**

A tevékenység célja a gazdaságos működés mellett az inert hulladékok talajban történő elhelyezésének elkerülése, az által, hogy az inert hulladék kezelést, majd hasznosítást, minősítést követően hasznos anyagként újrafelhasználható legyen az építőiparban.

#### **j.) Pénzügyi eszközöket, környezetvédelmi biztosítás megkötésének tényét igazoló dokumentumok**

A pénzügyi biztosíték, a céltartalék, valamint a környezetvédelmi biztosítás hulladékgazdálkodással összefüggő részletes szabályairól szóló 681/2023. (XII. 29.) Korm. rendelet szerinti pénzügyi eszközökkel és környezetvédelmi biztosítással rendelkezik az Engedélyes.

[A 15 millió Ft kártérítési limittel rendelkező környezetvédelmi biztosítási igazolás és az 5 millió Ft pénzügyi biztosítékkal rendelkező biztosítási igazolás 12. sz. melléklet](#)

#### **k.) Havária terv és monitoringra vonatkozó, illetve a tevékenység felhagyására vonatkozó terv**

[A havária terv 13. sz. melléklet](#)

Az építési és bontási hulladékok nem oldódnak, fizikai vagy kémiai reakcióba nem lépnek, biológiai úton nem bomlanak, nem befolyásolják a velük érintkezésbe kerülő anyagokat hátrányosan oly módon, hogy környezetszennyezést okozna, vagy károsítaná az emberi egészséget.

A tervezett tevékenység célja, jellege, anyagárama és volumene nem teszi indokoltá külön környezetvédelmi célú monitoring tevékenység végzését.

A Kft. nem tervezi a közel jövőben a tevékenység felhagyását tekintettel arra, hogy az gazdaságosan, a hatályos jogszabályok betartása mellett végezhető.

Amennyiben a későbbiekben mégis a tevékenység felhagyására kerülne sor, abban az esetben a telephelyen lévő hulladék kezelése biztosított, tekintettel arra, hogy rendelkezik a vállalkozás az elszállításához szükséges pénzügyi eszközökkel.

#### **l.) A hulladék telephelyen történő tárolásának módja és körülményei**

A hulladék tároló hely üzemeltetési szabályzatát a Győr-Moson-Sopron Megyei Kormányhivatal Környezetvédelmi és Természetvédelmi Főosztálya a GY-02/13/02754-5/2020. iktatószámom kiadott határozatával hagyta jóvá.

#### **m.) Környezetvédelmi megbízott alkalmazásának igazolása**

A környezetvédelmi megbízott alkalmazásának feltételéhez kötött környezethasználatok meghatározásáról szóló 93/1996. (VII. 4.) Korm. rendelet alapján az engedélyes határozatlan idejű keretszerződés alapján környezetvédelmi megbízottat foglalkoztat.

A környezetvédelmi megbízott képesítése megfelel a környezetvédelmi megbízott alkalmazási és képesítési feltételeiről szóló 11/1996. (VII. 4.) KTM rendelet követelményeinek. [A környezetvédelmi megbízott képesítésének igazolása - 14. sz. melléklet](#)

#### n.) NAV adóigazolás

TÜŰ TRANS Kft. szerepel a köztartozásmentes adózók nyilvános adatbázisában.

A köztartozásmentes adózói adatbázisban az az adózó szerepelhet, aki/amely a közzétételt megelőző hónap utolsó napján a következő feltételeknek megfelel [az adózás rendjéről szóló 2017. évi CL. törvény 260. §]:

- nincs a NAV-nál nyilvántartott 5 000 forintot meghaladó nettó adótartozása, valamint 30 000 forintot meghaladó adótartozásnak nem minősülő köztartozása;
- az esedékes bevallási és befizetési kötelezettségeit maradéktalanul teljesíti (erről a KOMA-nyomtatvány beadásakor nyilatkozni kell);
- nem áll csődeljárás, végelszámolás, kényszertörlési, illetve felszámolási eljárás alatt;
- ha csoportos adóalany tagja, akkor a csoportos adóalanynak nincs áfa- vagy társaságiadó-tartozása;
- adó megfizetésre kötelezettként nincs lejárt esedékességű tartozása.

[A lekérdezés eredménye - 15. sz. melléklet](#)

#### o.) A kérelmező korábbi hulladékgazdálkodási tevékenységéről és hátrányos helyzetben lévő álláskereső alkalmazásáról szóló nyilatkozata

[16. sz. melléklet](#)

#### p) A környezeti hatások jelentőségének vizsgálata

[17. sz. melléklet](#)

Készítette:



.....  
Bátyity Balázs

Környezetvédelmi szakértő

Mérnöki Kamarai Száma: MMK 03-01172

Környezetvédelmi szakértő:

SZKV-1.1. - Hulladékgazdálkodási szakértő,

SZKV-1.2. - Levegőtisztaság-védelem szakértő,

SZKV-1.3. - Víz -és földtani közeg védelem szakértő,

SZKV-1.4. - Zaj- és rezgésvédelem szakértő

Jóváhagyta:



.....  
Lukács László

Ügyvezető

Mérnöki Kamarai Száma: MMK 08-1231

Környezetvédelmi szakértő:

SZKV-1.1. - Hulladékgazdálkodási szakértő,

SZKV-1.2. - Levegőtisztaság-védelem szakértő,

SZKV-1.3. - Víz -és földtani közeg védelem szakértő,

SZKV-1.4. - Zaj- és rezgésvédelem szakértő

TITANARAGON-IT KFT.  
9012 GYÓR, ÚJKÚT U. 9.  
ADÓSZÁM: 13982667-2-08  
OTP BANK NYRI: 11737007-29903304