

Tárgy:

DEBRECEN KELETI ELKERÜLŐ 47. SZ. FŐÚT ÉS A 354. SZ.  
FŐÚT KÖZÖTTI SZAKASZÁNAK ELŐKÉSZÍTÉSE

Megrendelő:



ÉPÍTÉSI ÉS KÖZLEKEDÉSI MINISZTERIUM

1054 Budapest, Alkotmány utca 5.  
Levelezési cím: 1054 Budapest, Alkotmány u. 5.  
E-mail: info@ekm.gov.hu

PST kód:  
K481.13.11  
K481.13.12

Konzorciumvezető:



UTIBER KÖZÚTI BERUHÁZÓ KFT  
Cím: 1115 Budapest, Csóka u. 7-13.  
Tel.: +36-1-203-05-55,  
Telefax: +36-1-204-8825  
E-mail: tervezes@utiber.hu  
www.utiber.hu

Konzorcium tag:



UVATERV Zrt.  
Székhely: 1146 Budapest, Hermina út 17.  
E-mail: uvaterv@uvaterv.hu  
www.uvaterv.hu

Generáltervező:



Cím: 1115 Budapest, Csóka u. 7-13.  
Telefon: +36-1-203-0555, Telefax: +36-1-203-7607  
E-mail: tervezes@utiber.hu  
Weblap: www.utiber.hu

Tervszám:

43.701-1

Szakági alvállalkozó:



VIKÖTI  
Mérnök Iroda Kft.

Cím: 1519 Budapest, Pf.: 241.  
Telefon: +36 1 610 40 10  
E-mail: vikoti@vikoti.hu



UVATERV Zrt.  
Székhely: 1146 Budapest,  
Hermina út 17.  
E-mail: uvaterv@uvaterv.hu  
www.uvaterv.hu

Tervszám:

V309

Terv tárgya:

DEBRECEN KELETI ELKERÜLŐ 47. SZ. FŐÚT ÉS A 354. SZ. FŐÚT  
KÖZÖTTI SZAKASZÁNAK ELŐKÉSZÍTÉSE

Tervfázis:

ENGEDÉLYEZÉSI TERV

Szállítási ütem jele:

V02

Szakág:

RE1- Előzetes Régészeti Dokumentáció I.

Szakág jele:

RE1

Megnevezés:

Kockázatelemző munkarész

Dátum:

2025. szeptember 5.

Méretarány:

A4

Rajzszám:

E\_00\_RE1\_01.01

Fájl elnevezés:

E\_00\_RE1\_01.01\_V02.dwg





***ELŐZETES RÉGÉSZETI DOKUMENTÁCIÓ  
KOCKÁZATELEMZŐ MUNKARÉSZ***

***DEBRECEN KELETI ELKERÜLŐ 47. SZ. FŐÚT ÉS A 354. SZ. FŐÚT KÖZÖTTI  
SZAKASZÁNAK ELŐKÉSZÍTÉSE***

Az

***UVATERV ÚT-, VASÚTTERVEZŐ ZÁRTKÖRŰEN MŰKÖDŐ RÉSZVÉNYTÁRSASÁG***

megrendelésére

készítette:

A

MAGYAR NEMZETI MÚZEUM KÖZGYŰJTEMÉNYI KÖZPONT



**Magyar Nemzeti Múzeum  
Közgyűjteményi Központ**



**NEMZETI  
RÉGÉSZETI  
INTÉZET**

2025

## **1. AZ ELŐZETES RÉGÉSZETI DOKUMENTÁCIÓ TÁRGYA, ELKÉSZÍTÉSÉNEK CÉLJA, KÉSZÍTŐI**

**1.1. Az ERD kockázatelemző munkarész tárgya:** „Debrecen keleti elkerülő 47. sz. főút és a 354. sz. főút közötti szakasz előkészítése” projekt.

**1.2. A tervezett változtatás helyszíne:** Debrecen keleti határában, a 47. sz. főút és a 354. sz. főút közötti 24,5 km hosszú szakaszon, jellemzően mezőgazdasági és erdőművelés alatt álló területen.

**1.3. Az ERD munkarész megrendelője:** UVATERV Út-, Vasúttervező Zártkörűen Működő Részvénytársaság

**1.4. Az ERD munkarész megrendelésének célja:** Megvalósíthatósági tanulmány

**1.5. Az ERD-t a Magyar Nemzeti Múzeum Közgyűjteményi Központ készítette a kulturális örökség védelméről szóló 2001. évi LXIV. törvény (továbbiakban: Kötv.) és a Kormány, a kulturális örökség védelmével kapcsolatos szabályokról szóló 68/2018. (IV. 9.) Kormányrendeletének (továbbiakban: Korm. R.) előírásai alapján.**

## **2. RÉGÉSZETI ÉRTÉKVIZSGÁLAT, LELŐHELY-DIAGNOSZTIKAI VIZSGÁLATOK**

Az Előzetes régészeti dokumentáció kockázatelemző munkarészének elkészítése során adattári, szakirodalmi, térképészeti adatgyűjtést végeztünk.

A tervezett beruházás helyszíne Hajdú-Bihar vármegyében, Debrecen külterületének északi, keleti és déli részén, illetőleg Bocskai kert külterületének délnyugati részén, jellemzően mezőgazdasági és erdőművelés alatt álló területen, a Dél-Nyírséghez tartozó térszínen található.

A Dél-Nyírség egy 97,9 és 179,3 m közötti tszf-i magasságú szélhordta homokkal fedett hordalékkúpsíkság. Felszínének É-i része közepes magasságú tagolt síkság (a relatív relief 8 m/km<sup>2</sup>) feletti, D-i része vertikálisan kevésbé, míg horizontálisan jobban tagolt hullámos síkság, a felszínt ÉÉK-DDNY-i csapású völgyek tagolják. A lejtésirány D-DNy-i.

A kistáj É-i részén széles sávban alakultak ki szélbarázdák, kisebb deflációs mélyedések, a D-i részen a nagyméretű parabola- és szegélybuckák a jellemző felszínformák. A mezőgazdasági termelés egyik korlátozója közepes mértékű deflációveszély. Az alaphegység szenon-paleogén flis, amire több száz méter vastagságban középsőmiocén vulkáni sorozat (riolit, dácit, andezit) települt.

A felszín közeli üledékek jelentős részét az 1–25 m vastagságban kifejlődött, würm végén képződött futóhomok alkotja, melynek jellegzetes kísérőjelensége a kovárványosodás. A futóhomok utolsó mozgása a késő-glaciálisra tehető. Nagy területet fednek az ún.

nyírvízlaposokhoz kapcsolódó 1-5 m vastag folyóvízi homok („lemosott homok”), mésziszapos homok rétegek is, melyek kialakulása több szakaszban a holocénben történt.<sup>1</sup>

A 18–19. századi katonai felmérések (I., II. és III. katonai felmérés) térképlapjai a terület jelentősebb antropogén beavatkozások előtti képét mutatják, megfigyelhetők a jellegzetes nyírségi futóhomokos formák és az azok között kitöltő nyírvízlaposok. A magasabban fekvő, vízjárta területekből kiemelkedő területek a legtöbb régészeti korszakban emberi megtelepedésre alkalmasak lehettek.

Debrecen keleti határában halad a Csörsz-árok néven ismert késő római kori sáncrendszer nyomvonala. A Duna kanyartól az Al-Dunáig 1260 km hosszan húzódó, árokból és sáncból álló, faszerkezettel megerősített védmű a 4. sz. első harmadában, római hadmérnökök irányításával, a germán betörések ellen, az alföldi szarmata településterület védelmére épült.

A Csörsz-árok a 4. század utolsó évtizedéig a rómaiak előretolt védelmi vonalként (limes Sarmatiae) szolgált, és a keletről érkező barbár népek támadásai ellen védte a Római Birodalom békéjét.

A Csörsz-árok nyomvonala mezőgazdasági művelésű területeken, illetőleg erdőművelés alatt álló területeken halad, így a nagyüzemi mezőgazdasági művelés okozta erózió és az erdőfelújítás talajelőkészítési munkái az 1970-es években felmért sáncot és árkot a felszínen mára azonosíthatatlanná tette. Ezért terveztük meg a védmű LIDAR felmérését, amelyet a légügyi hatóság adminisztratív okból nem engedélyezett.

### 3. ÖRÖKSÉGVÉDELMI KOCKÁZATELEMZÉS

#### 3.1. A változtatási szándékok ismertetése

Debrecen keleti elkerülő út a 47. sz. főút és a 354. sz. főút közötti szakaszon 24,5 km hosszan tervezett, 2x1 forgalmi sávossal kialakítással, részben szintbeni, részben különbsztű útkeresztezésekkel.

Tervezési paraméterek:

Tervezési osztály	K.III. – külterületi főút
Forgalmi sávok szélessége	3,50 m
Burkolat szélessége	7,50 m
Korona szélessége	12,00 m
Tervezési sebesség	90 km/h

A nyomvonal a Hajdú-Bihar vármegyei Debrecen városát, ill. a tőle északra elhelyezkedő Bocskai kert területét érintik.

#### I-5. nyomvonal

<sup>1</sup> Dövényi Zoltán (szerk.): Magyarország kistájainak katasztere. Budapest 2010, 234–235.

A tervezett nyomvonal a 481. sz. főút ~4+700 km szelvényében csatlakozik a külön a „481. sz. főút fejlesztése” tárgyú projekt részeként tervezett körforgalmú csomóponthoz, majd külön szintben keresztezi a 47. sz. Debrecen – Szeged másodrendű főutat.

A 4808 j. Debrecen – Biharkeresztes összekötő utat szintbeni körforgalmú csomóponttal keresztezi, majd a meglévő nagyfeszültségű oszlopsorral párhuzamosan halad tovább.

A nyomvonal a 4814 j. utat szintbeni körforgalmú csomóponttal keresztezi, majd külön szintben a Létai utat, ezt követően nyugati oldalról megkerüli a Fancsika-I. tározót. Műtárgyon vezetve halad át a 105. Debrecen - Nyírábrány vasútvonal felett és külön szintben keresztezi a 48. sz., majd a 333. Zsuzsi Erdei Vasút nyomvonalát.

A 4908 j. út szintbeni körforgalommal való keresztezését követően északnyugati irányba fordul a nyomvonal, a 471. sz. főutat külön szintben keresztezi. Ezt követően északkeleti irányban folytatódik és felüljáróval keresztezi a 110. Debrecen–Nyírbátor–Mátészalka vasútvonalat, majd másik műtárgyon a 100. Szolnok–Debrecen–Nyíregyháza–Záhony-vasútvonalat.

A 4. sz. főút keresztezésében megint külön szintű csomópont tervezett, amit követően a változat csatlakozik a 354. sz. főúthoz annak keleti oldalán.

### **3.2. Régészeti örökségvédelmi kockázatok, lehetséges hatáscsökkentés**

A beruházás megvalósítása során jelentkező régészeti örökségvédelmi kockázatokat négy kategóriába sorolhatjuk:

#### **1. Kizáró kockázat: /ok: pl: jelentős védendő objektum azonosítható egyértelműen, amely kizárja ott az építkezést**

Olyan, földrajzilag pontosan körülhatárolható, biztosan helyben megtartandó örökségi elemek, amelyeket a földmunkákkal el kell kerülni.

#### ***Védetté nyilvánított régészeti lelőhelyek***

2001. évi LXIV. törvény (Kötv.) 7. § 45. „Védetté nyilvánított régészeti lelőhely: miniszteri döntéssel, határozattal vagy e törvény alapján miniszteri rendelettel védetté nyilvánított kiemelkedő történeti és kulturális jelentőségű, nyilvántartott régészeti lelőhely.”

A Kötv. 13. §

„(1) A védetté nyilvánított régészeti lelőhelyeken nem lehet olyan tevékenységet folytatni, amely a lelőhelynek akár részleges állapotromlását eredményezheti.

(2) A védetté nyilvánított régészeti lelőhelyhez védőövezetet lehet kijelölni.

(3) A védetté nyilvánított régészeti lelőhelyeket kiemelten vagy fokozottan védett régészeti lelőhely kategóriába kell sorolni.

(4) Kiemelten védett az a lelőhely, mely kivételes tudományos jelentőséggel, és nemzetközi vagy országos szempontból kiemelkedő fontossággal bír. Fokozottan védett az a régészeti lelőhely, melynek tudományos jelentősége megállapítható, és egy nagyobb tájegységre nézve kiemelkedő fontossággal bír.”

**„Ex lege” védett régészeti emlékek**

1996. évi LIII. törvény 23. § (2) bekezdés: „E törvény erejénél fogva védelem alatt áll valamennyi forrás, láp, barlang, víznyelő, szikes tó, kunhalom, földvár. Az e bekezdés alapján védett természeti területek országos jelentőségűnek [24. § (1) bekezdés] minősülnek.”

1996. évi LIII. törvény 23. § (3) bekezdés:

„f) a kunhalom olyan kultúrtörténeti, kulturális örökségi, tájképi, illetve élővilág védelmi szempontból jelentős domború földmű, amely kimagasodó jellegével meghatározó eleme lehet a tájnak;

g) a földvár olyan védelmi céllal létesített vonalas vagy zárt alakzatú földmű, amely azonosíthatóan fennmaradt domborzati elemként történeti, kulturális örökségi, felszínalaktani, illetve tájképi értéket képvisel.”

1996. évi LIII. törvény 31. §: „Tilos a védett természeti terület állapotát (állagát) és jellegét a természetvédelmi célokkal ellentétesen megváltoztatni.”

**Hatáscsökkentő javaslat: elkerülés**

**2. Magas kockázat: lehetséges olyan örökségvédelmi érték, amely jelentős költség, időbeli csúszásokkal jár, vagy akár kizáró okká formálódhat a feltárásokat követően.**

***Olyan örökségi elemek, amelyek feltárást követően kizáró okká formálódhatnak:***

Olyan (egyedileg vagy ex lege védett) lelőhelyek, amelyek előkerülhetnek helyben megtartandó örökségi elemek, de állapotuk ismeretlen. Védetté nyilvánításuk csak a feltárás alapján kezdeményezhető.

***Jelentős költség. és időigénnyel járó feltárások:***

Templom körüli temetők, többretegű lelőhelyek

**Hatáscsökkentő javaslat: elkerülés**

**3. Közepes: érték lehetséges, de nem valószínű, hogy jelentős költség-időt emésztene fel, vagy kizáró okká fajulhat**

Egy- vagy kétrétegű, intenzív, közepesen intenzív régészeti lelőhelyek, amelyek megelőző feltárásának módszere a Kötv. 22. § (3) bekezdés c) és d) pontja alapján teljes felületű feltárás.

**Hatáscsökkentő javaslat: megelőző feltárás, amelynek módszere teljes felületű feltárás**

#### 4. Alacsony: érték nincs, vagy nem okozhat számottevő fennakadást a projektben

Egyrétegű, alacsony intenzitású (szórványos) lelőhelyek, amelyek megelőző feltárásának módszere a Kötv. 22. § (3) bekezdés a) pontja alapján régészeti megfigyelés.

**Hatáscsökkentő javaslat: megelőző feltárás, amelynek módszere régészeti megfigyelés**

**Összegezve:**

Kockázat	Hatás	Kockázatkezelés / hatáscsökkentés
1	Veszélyezteteti a beruházás megvalósulását	Elkerülés
2	Veszélyeztetheti a beruházás megvalósulását, illetve nagy költség- és időigény	Elkerülés
3	Nem veszélyezteteti a beruházás megvalósulását, de Költség- és időigénye van	Megelőző feltárás: teljes felületű feltárás
4	Minimális költség- és időigénye van	Megelőző feltárás: régészeti megfigyelés

#### 3.3. A beruházás 250 méter széles övezetében azonosított régészeti lelőhelyek

Régészeti lelőhely neve	Nyilvántartási azonosítója	Azonosítás alapja	Érintettség	Kockázati kategória
Debrecen–Bellegelő, Kondoros-mellék, Miklósi-tanya	51183	helyszíni szemle, terepbejárás, geofizikai mérés, próbafeltárás, teljes felületű feltárás, régészeti megfigyelés, régészeti megfigyelés közbeni bontómunka, adatgyűjtés	puffer-zónában	3
Debrecen–Bellegelő Balogh-tanya	51181	helyszíni szemle, terepbejárás, geofizikai mérés, próbafeltárás, teljes felületű feltárás, régészeti megfigyelés, adatgyűjtés	érintett	3
Debrecen–Balogh-tanya	59340	terepbejárás, geofizikai mérés, próbafeltárás, teljes felületű feltárás, régészeti megfigyelés, adatgyűjtés	érintett	3
Debrecen–Szemán-tanya 2.	100933	terepbejárás	puffer-zónában	3
Debrecen–Szemán-tanya	100931	terepbejárás	puffer-zónában	3
Debrecen–Cigány-domb ÉNY	Nyilvántartásba-vétel alatt	terepbejárás	puffer-zónában	3
Debrecen–Újföld-Gugyori	28112	adatgyűjtés	érintett	3
Debrecen – Gugyori-tanya	32416	helyszíni szemle	pufferzónában	3
Debrecen – Lugosi-tanya	98873	terepbejárás	pufferzónában	3
Debrecen – Csörsz-árok XVII./Ördög-árok XVII.	75505	adatgyűjtés	pufferzónában	2
Debrecen – Kócó-éri horgásztó	61402	helyszíni szemle	pufferzónában	3
Debrecen – Fancsika, Labanc-tanya	32417	helyszíni szemle	pufferzónában	3
Debrecen – Fancsika, Tipai-dűlő	37353	helyszíni szemle	pufferzónában	3

Debrecen – Csörsz-árok XIII./Ördög-árok XIII.	75497	adatgyűjtés	érintett	2
Debrecen – Csörsz-árok XIV./Ördög-árok XIV.	75499	adatgyűjtés	pufferzónában	2
Debrecen – Csörsz-árok XV./Ördög-árok XV.	75501	adatgyűjtés, terepbejárás, légi felvételezés, geofizikai mérés	érintett	2
Debrecen – Bagoly utca	Nyilvántartásba-vétel alatt	terepbejárás	pufferzónában	3
Debrecen – Szikigyakor-Simon-tanya	37395	adatgyűjtés, terepbejárás, próbafeltárás	pufferzónában	3
Bocskai kert - Csörsz-árok I./Ördög-árok I.	28132	adatgyűjtés teljes felületű feltárás	pufferzónában	2
Debrecen – Ördög-árok III.	38817	adatgyűjtés, terepbejárás	pufferzónában	2
Debrecen – Monostor-erdő	36763	terepbejárás, próbafeltárás, teljes felületű feltárás, adatgyűjtés	érintett	3

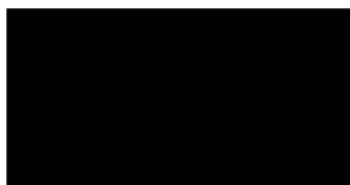
### Összegzés

A Debrecen keleti elkerülő út 24,5 km hosszú nyomvonala és 250 m széles pufferzónája jelen ismereteink szerint 21 nyilvántartott régészeti lelőhelyet érint.

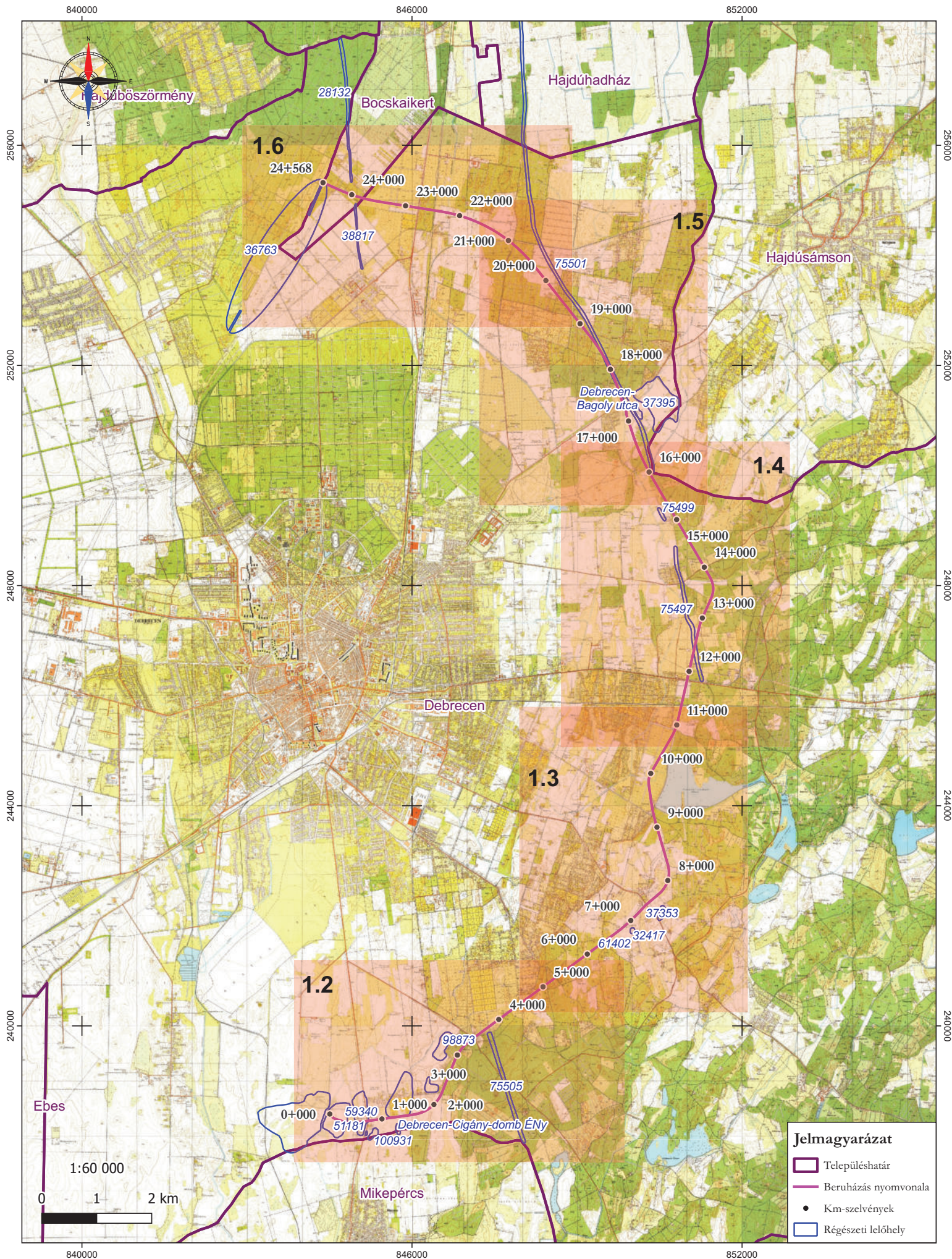
A legnagyobb kockázatot a Csörsz-árok, mint késő római kori védmű (sánc, árok) jelenti, amelynek a nyomvonala a felszínen egyértelműen nem azonosítható, ennek következtében állapota jelenleg ismeretlen. Az adattári adatok alapján a keleti elkerülő út nyomvonala több helyen metszi a Csörsz-árkot (75505, 75497, 28132, 38817), illetőleg egy-egy helyen a védmű nyomvonalában (75501) vagy azzal párhuzamosan (75499) halad. A Csörsz-árok érintett szakaszainak és állapotának pontos meghatározásához LIDAR mérés, geofizikai mérés és próbafeltárás végzése szükséges.

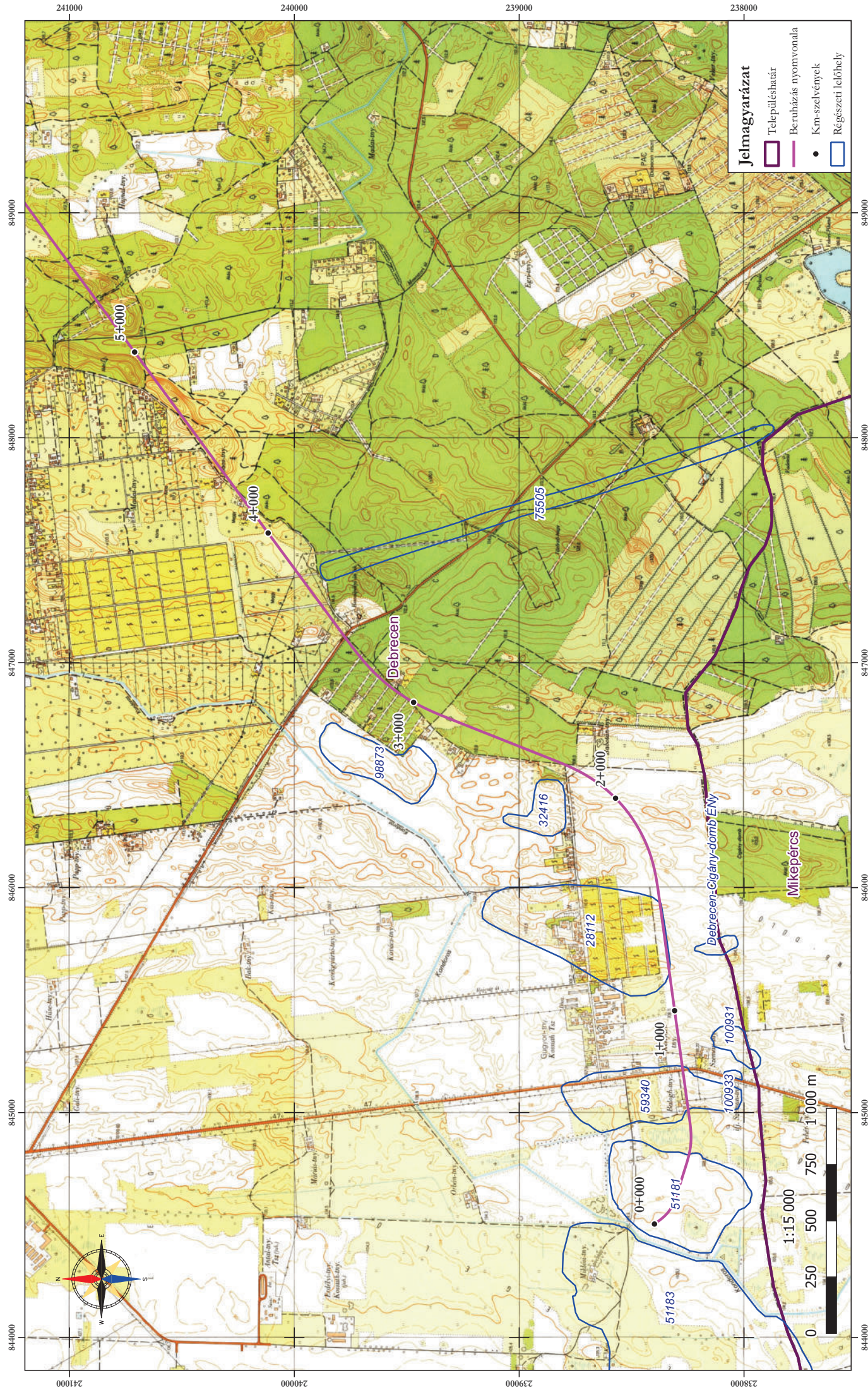
A keleti elkerülő út nyomvonalában és pufferzónájában elhelyezkedő további lelőhelyek térképezéséhez és állapotának, intenzitásnak, rétegrendjének meghatározásához terepbejárás, geofizikai mérés és próbafeltárás végzése szükséges.

Debrecen, 2025. augusztus 5.



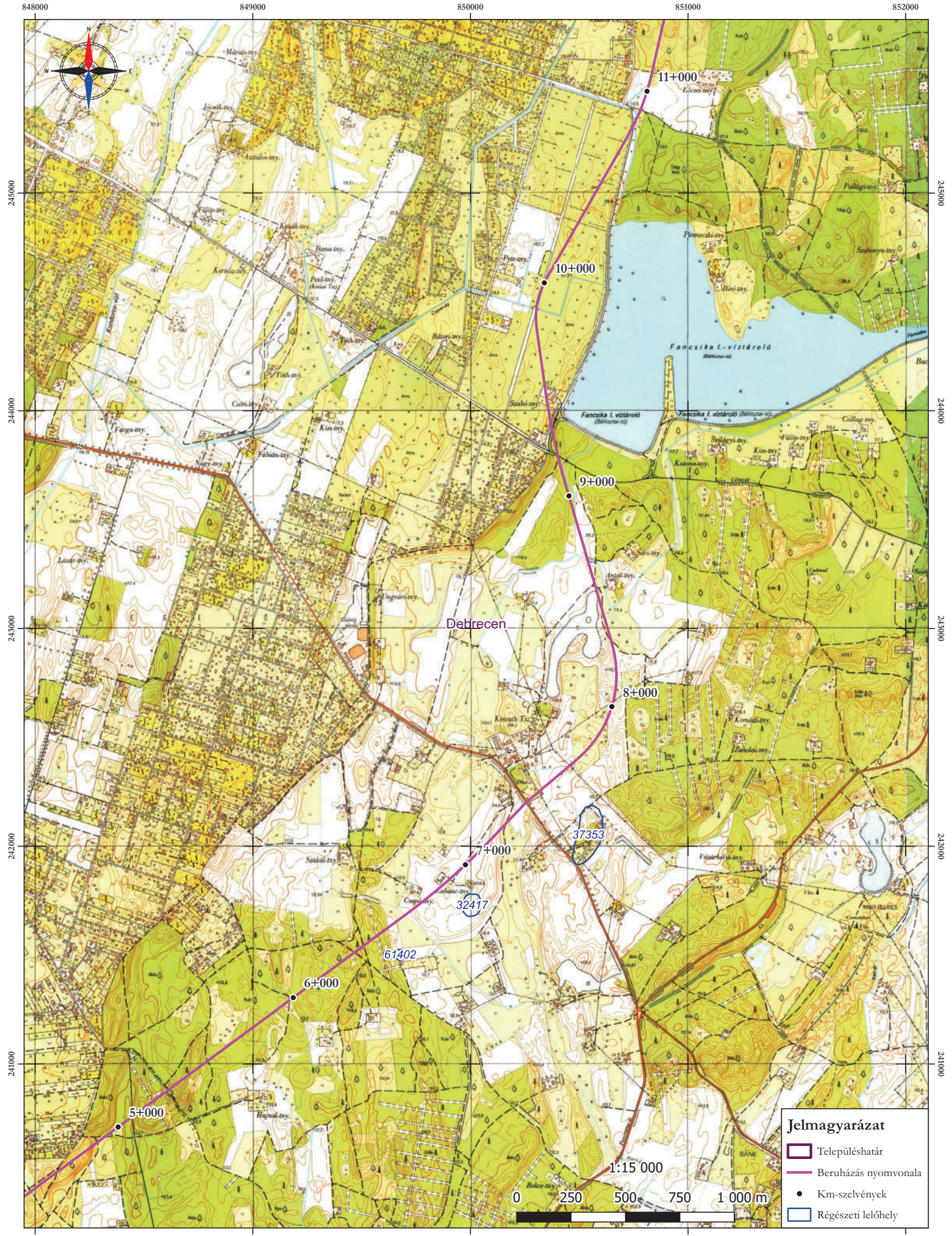
*régész*  
Magyar Nemzeti Múzeum  
Közigyűjteményi Központ





**Jelmagyarázat**

- Településhatár
- Beruházás nyomvonala
- Km-szelvények
- Régészeti lelőhely







- Jelmagyarázat**
- Településhatár
  - Beruházás nyomvonala
  - Km-szelvények
  - Régészeti lelőhely

