

***EGYSZERŰSÍTETT  
ELŐZETES RÉGÉSZETI DOKUMENTÁCIÓ***

***33. SZ. FŐÚT DEBRECEN, FÜREDI ÚT ÉS A 35. SZ. FŐÚT DEBRECEN,  
BÖSZÖRMÉNYI ÚT CSOMÓPONT FEJLESZTÉSÉNEK ELŐKÉSZÍTÉSE***

a

***TERV-TÁR BT***

megrendelésére  
készítette:

A

MAGYAR NEMZETI MÚZEUM KÖZGYŰJTEMÉNYI KÖZPONT



2024

## 1. AZ ELŐZETES RÉGÉSZETI DOKUMENTÁCIÓ TÁRGYA, ELKÉSZÍTÉSÉNEK CÉLJA, KÉSZÍTŐI

**1.1. Az előzetes régészeti dokumentáció (ERD) tárgya:** „33. sz. főút Debrecen, Füredi út és a 35. sz. főút Debrecen, Böszörményi út csomópont fejlesztésének előkészítése” projekt.

**1.2. A tervezett változtatás helyszíne:** A tervezési terület a Debrecen belterületének északnyugati részén, a belvárostól kissé északnyugatra elhelyezkedő, 33. sz. főút Füredi út és a 35. sz. főút Böszörményi út csomópontja.

**1.3. Az ERD megrendelője:** TERV-TÁR BT.

**1.4. Az ERD megrendelésének célja:** Megvalósíthatósági tanulmány.

**1.5. Készítette:** Magyar Nemzeti Múzeum Közgyűjteményi Központ

**1.6. Az ERD elkészítése során a kulturális örökség védelméről szóló 2001. évi LXIV. törvény (továbbiakban: Kötv.) és a Kormány, a kulturális örökség védelmével kapcsolatos szabályokról szóló 68/2018. (IV. 9.) Kormányrendeletének (továbbiakban: Korm. R.) előírásait alkalmaztuk.**

**1.7. A Korm. R. 38. § (1) bekezdése alapján az ERD próbafeltárás elvégzése nélkül, egyszerűsített ERD-ként készült.**

**1.8. A projekt a 345/2012. (XII.6.) Kormányrendelet értelmében nemzetgazdaságilag kiemelt jelentőségű beruházásként** valósul meg.

## 2. RÉGÉSZETI ÉRTÉKVIZSGÁLAT, LELŐHELY-DIAGNOSZTIKAI VIZSGÁLATOK

### 2.1. Adattári, szakirodalmi, térképészeti adatgyűjtés

A tervezett beruházás helyszíne a Hajdú-Bihar vármegyében, Debrecen belterületének északnyugati részén, a belvárostól kissé északnyugatra, a 33. és 35. sz. főutak csomópontjában, a Tóció vízrendszere által szabdalta alföldi térszínen helyezkedik el.

A természetföldrajzi adottságokat figyelembe véve Debrecen (részben az alföldi városokra jellemző nagy területi kiterjedése miatt) három tájföldrajzi kistáj találkozáspontjában fekszik. Tájföldrajzilag ugyan a Dél-Nyírséghez sorolják a nagyvárost, de határai a Hajdúhát és a Dél-Hajdúság területeit is érintik. A meglehetősen sajátos földrajzi fekvés eredőjeként itt keverednek egymással a három kistáj természeti adottságai, miközben a város és szűkebb környezete amúgy is átmenetet jelent a hűvösebb, csapadékosabb Nyírség és a melegebb, szárazabb Közép-Tisza-vidék, illetve a Hortobágy között.

A város területének nagyobbik, keleti része, egészen a Tóció völgyéig a Dél-Nyírséghez tartozik. Ez a kistáj szélhordta homokkal fedett hordalékkúp-síkság, amely a Debrecen környéki területeken meglehetősen ellaposodik, és általában vékony futóhomok réteg. A szállítható homok kisebb mennyisége ellenére kialakultak a jellegzetes szélbarázdák,

garmadák, illetve a sámsoni határban és a Kondoroson túl már a parabolabuckák különleges formái is megjelennek. A terület morfológiájára jellemző, hogy horizontálisan észak-északkeleti, illetve dél-délnyugati csapású völgyekkel tagolt. Ezek főként egykori medermaradványok, amelyek vizenyős, mocsaras jellegük miatt korábban akadályozták a kelet-nyugati irányú közlekedést. A dél nyírségi területrészt felszíne dél-délnyugati irányban lejt, s ezért, valamint a szomszédos kistájak lejtési irányai miatt Debrecen a környezetéhez képest egy mélyedésben fekszik.

A város nyugati, délnyugati része már inkább a Hajdúhát kistájához sorolható, amely lösszel, lösziszappal fedett egykori hordalékkúp-síkság. A Hajdúhát Debrecenhez is tartozó déli részén a lösszel fedett felszín a pleisztocén végén és a holocén elején képződött eróziós-deróziós völgyek (ezek közé tartozik a Tócovölgy is) tagolják, amelyek futásiránya nyugati, illetve déli. A Hajdúhát területébe benyomuló völgyek miatt a felszín nem egyhangú. A völgyekben csak a csapadékosabb időszakokban fordul elő jelentősebb mennyiségű víz, ennek ellenére a Tóco mellett minden régészeti korszak embere megfelelő életfeltételeket talált.

A beruházással érintett terület a város északnyugati részén, a Tóco mentén húzódó széles platón, a hajdúsági löszhát és a szabolcsi futóhomokos terület határán van, de már a kötött talajok dominálnak.

A közhiteles lelőhely-nyilvántartás, a múzeumi adattári, szakirodalmi, térképészeti kutatások során, a tervezett beruházás által érintett területen és 200 méter széles övezetében 3 ismert (nyilvántartott) régészeti lelőhelyhez kapcsolódó adatot gyűjtöttünk.

**Adatgyűjtés során a fejlesztési területen és pufferzónájában azonosított régészeti lelőhelyek:**

| Név:  | Nyilvántartási szám: | Információ forrása: | Lelőhely jellege: | Lelőhely kora:     | Pozíciója:            |
|---|----------------------|---------------------|-------------------|--------------------|-----------------------|
| Debrecen – Csígekert, Honvédtemető utca 18. | 30647                | próbaásatás         | temető            | vaskor             | 50 m-es pufferzónában |
| Debrecen – Kossuth Laktanya                 | 37359                | adatgyűjtés         | temető            | halomsíros kultúra | érintett              |
| Debrecen – Böszörményi út 196.              | 38811                | adatgyűjtés         | település         | Árpád-kor          | érintett              |

Az azonosított, illetve vizsgált régészeti lelőhelyek ismert kiterjedését a TM01 és a TM1\_01 sz. térképmellékleten ábrázoltuk, a térinformatikai állományok a digitális melléklet „Terinformatika” mappájában érhetők el.

## 2.2. Az értékvizsgálat eredményének összefoglalása

A beruházás területén és annak 200 méter széles pufferzónájában a közhiteles lelőhely-nyilvántartás, és a múzeumi adatszolgáltatás során 3 ismert (nyilvántartott) régészeti lelőhelyre vonatkozó adatot gyűjtöttünk.

A fejlesztési terület a Tóció bal partján hosszan elnyúló széles háton helyezkedik el, az egykori élővízfolyás medrét minden régészeti korszakban emberi megtelepedésre alkalmas ármentes magaspárt követi. Ezt támasztják alá a Böszörményi út és a Tóció között húzódó terület beépítéséhez kapcsolódóan előkerült régészeti leletek, lelőhelyrészek és egy-egy beruházáshoz kapcsolódóan elvégzett régészeti feltárások eredményei is.

A 30647 Debrecen – Csigekert, Honvédtemető utca 18., a 37359 Debrecen – Kossuth Laktanya és a 38811 Debrecen – Böszörményi út 196. régészeti lelőhelyek területén szisztematikus régészeti kutatás nem történt, így a lelőhelyek állapota, pontos kiterjedése nem ismert. Bolygatatlan lelőhelyrészek, régészeti jelenségek húzódnak át a változtatással érintett területre is, emiatt a kivitelezéhez kapcsolódó földmunkák során további régészeti jelenségek előkerülésére kell számítani.

Az azonosított, illetve vizsgált régészeti lelőhelyek ismert kiterjedését a TM01 sz. térképmellékleten ábrázoltuk, a térinformatikai állományok a digitális melléklet „Térinformatika” mappájában érhetők el.

### **3. FELTÁRÁSI PROJEKTTERV**

#### **3.1. A változtatási szándékok ismertetése**

A 33. sz. főút 107+435-107+920 kmsz. között, 485 m hosszan és a 35. sz. főút 80+820-81+545 km. sz. között, 725 m hosszan a csomópont fejlesztése tervezett.

Egyéb műszaki paraméterek e tervezési szakaszban még nem ismertek.

#### **3.2. Örökségvédelmi hatáselemzés, örökségvédelmi hatáscsökkentő javaslatok**

A régészeti értékvizsgálat során a tervezett beruházás területének beépítettsége (útterület) és a meglévő közmű hálózat miatt terepbejárásra, műszeres lelőhely- és leletfelderítésre, illetve egyéb régészeti kutatásra nem volt lehetőség. Ezért a régészeti értékvizsgálat keretében, az egyszerűsített régészeti dokumentáció elkészítéséhez csak adattári, szakirodalmi, térképészeti adatgyűjtést tudunk végezni. A Feltérési projekttervben javasolt megoldások ezen tényezők figyelembevételével kerültek meghatározásra.

A vizsgálható területet TM01 sz. térképmellékleten ábrázoltuk.

A régészeti értékvizsgálat során, a tervezett beruházás földmunkái által érintett területen nem azonosítottunk olyan helyben megtartandó örökségi elemeket, amelyeket a Korm. R. 21. § (3) bekezdés alapján a földmunkával el kell kerülni.

A megrendelő által átadott műszaki adatok és a régészeti értékvizsgálat eredményei alapján megállapítható, hogy a tervezett beruházás földmunkái régészeti lelőhelyeket érintenek.

A Kötv. 22. § (1) bekezdés értelmében, ***a lelőhely földmunkával érintett részén megelőző régészeti feltárást kell végezni.***

A hatáselemzés eredményeként megállapítható, hogy a tervezett földmunkák érintik a 37359 számon nyilvántartott Debrecen – Kossuth Laktanya régészeti lelőhelyet [halomsíros kultúra temetője] és a 38811 számon nyilvántartott Debrecen – Böszörményi út 196. régészeti lelőhelyet [Árpád-kori település].

A földmunka a régészeti lelőhelyek szélső, periférikus részét érinti, illetőleg a korábbi út- és közműépítések során az érintett lelőhelyrész bolygatásra került.

Az elvégzett régészeti értékvizsgálat eredményei, a műszaki leírás és tervdokumentáció alapján megállapítható, hogy a földmunkák csekély mértékben érintik az azonosított régészeti lelőhelyeket, illetőleg az érintett régészeti lelőhelyrész földmunkák által bolygatott, részben megsemmisült. Ezért a Kötv. 22. § (3) bekezdés aa) és ad) pontjának figyelembevételével ***a megelőző feltárás javasolt módszere: régészeti megfigyelés.***

A gépi és kézi földmunkát a régész irányítása mellett kell végezni (Korm. R. 36. § (2) bekezdés), olyan munkagéppel (gumikerekes forgókotró, iszapoló vagy rézsűző kanállal), amely alkalmas a régészeti jelenségek jelentkezési szintjén a régészeti tükörfelület kialakítására. Amennyiben a földmunkák elérik a régészeti jelenségek jelentkezési szintjét, a megfelelő régészeti tükörfelület kialakításának érdekében kézi földmunkavégzésre is szükség lehet (vö.: Kötv. 7. § 31. pont).

Amennyiben a régészeti megfigyelés mellett végzett földmunkák során régészeti lelőhely kerül elő, a jelenségeket a megfigyelés keretében ki kell bontani és megfelelően dokumentálni kell (Korm. R. 35. § (1) bekezdés).

A Korm. R. 45. § szerint, ha a nagyberuházás régészeti megfigyelése során előkerült régészeti lelőhely vagy lelet a kivitelezés hátráltatása nélkül régészeti bontómunka keretében nem tárható fel, a régészeti megfigyelést végző intézmény haladéktalanul értesíti a hatóságot. A hatóság a szükséges intézkedésekről a bejelentés kézhezvételétől számított öt napon belül dönt.

A Kötv. 23/E. § (5) bekezdése szerint: nagyberuházás megvalósítása esetén ***a kivitelezés földmunkái régészeti megfigyelés mellett végezhetőek, ennek megfelelően az egyéb feltérési módszerekkel fel nem tárt területen régészeti megfigyelést kell biztosítani*** (Korm. R. 43. § (3) bekezdés). Amennyiben a régészeti megfigyelés mellett végzett földmunkák során régészeti lelőhely, jelenség kerül elő, a fentebb leírtaknak megfelelően kell eljárni, a Kötv. 23/E. (7) bekezdés, a Korm. R. 35. § (1) bekezdés, illetve a Korm. R. 45. § előírásai szerint.

A Korm. R. 46. § (1-3) bekezdései alapján, ha a megelőző feltárás vagy a régészeti megfigyelés során eredeti összefüggéseiben megmaradt régészeti emlék kerül elő, a feltárást végző intézmény három napon belül köteles bejelenteni a hatóságnak, valamint megelőző feltárás esetén értesíteni a beruházót. A bejelentett régészeti emlék elkerüléséről vagy helyszíni megtartásáról és kezeléséről, valamint a szükséges állagmegőrző intézkedésekről a hatóság húsz napon belül dönt. Ha a régészeti emlék megelőző feltárás során került elő, és a hatóság határozata alapján azt a helyszínen kell megőrizni, a beruházás során a műszaki tervezésnek és a kivitelezésnek tekintettel kell lennie az emlék megőrzésére. Ebben az esetben a feltárást végző intézmény köteles a feltárás terepi munkáinak befejezését követő tizenöt napon belül a régészeti emlékről adatot szolgáltatni a beruházónak. Az adatszolgáltatás részeként rajzi dokumentáción egyértelműen fel kell tüntetni a bontható és a helyszínen – eredeti helyükön – megőrzendő régészeti emlékeket.

A földmunkák által érintett területen azonosított régészeti lelőhelyek mellett a földmunkával érintett terület 50 méteres közelségében 30647 számon nyilvántartott, Debrecen – Csigekert, Honvédtemető utca 18. régészeti lelőhely ismert. Mivel ezek lehatárolása – a lelőhely-diagnosztikai módszerek korlátozott alkalmazhatósága miatt – bizonytalan, a lelőhelyek ismert kiterjedésének közelében nagy eséllyel számíthatunk a lelőhelyhez tartozó jelenségek előkerülésére a földmunkák során. Ezek bontására és dokumentálására a feladatellátónak és a megrendelőnek egyaránt fel kell készülni.

### 3.3. A javasolt örökségvédelmi intézkedések költségkalkulációja

#### 3.3.1. A régészeti megfigyelés költsége

A nagyberuházások esetén az ismert régészeti lelőhelyek területén kívül végzett földmunka régészeti megfigyelésének elszámolása óradíjas rendszerben történik, a valós teljesítés – azaz a megfigyelt földmunkák időtartama – alapján.

**A régészeti megfigyelés maximált hatósági egységára 8 000 Ft/óra (nettó), de min. 36.000 Ft/nap.**

Régészeti jelenségek előkerülése esetén, a Korm. R. 8. melléklete szerinti **régészeti bontómunka elszámolásának maximált hatósági egységára: 3 150 Ft/m<sup>2</sup> (nettó).**

#### 3.3.2. A régészeti költségek összesen

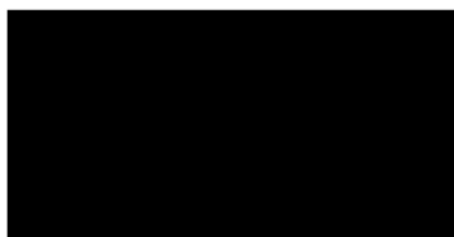
|  |   |
|--|---|
| Megelőző feltárás (régészeti megfigyelés) nettó költsége                                   | A tervezés jelenlegi szakaszában nem kalkulálható |
| A régészeti lelőhelyeken kívül végzett földmunkák régészeti megfigyelésének nettó költsége | A tervezés jelenlegi szakaszában nem kalkulálható |
| Régészeti megfigyelés keretében végzett bontómunka költsége                                | Nem kalkulálható                                  |
| Összesen   | A tervezés jelenlegi szakaszában nem kalkulálható |

Régészeti megfigyelést a kivitelezés földmunkáinak időtartamára kell biztosítani.

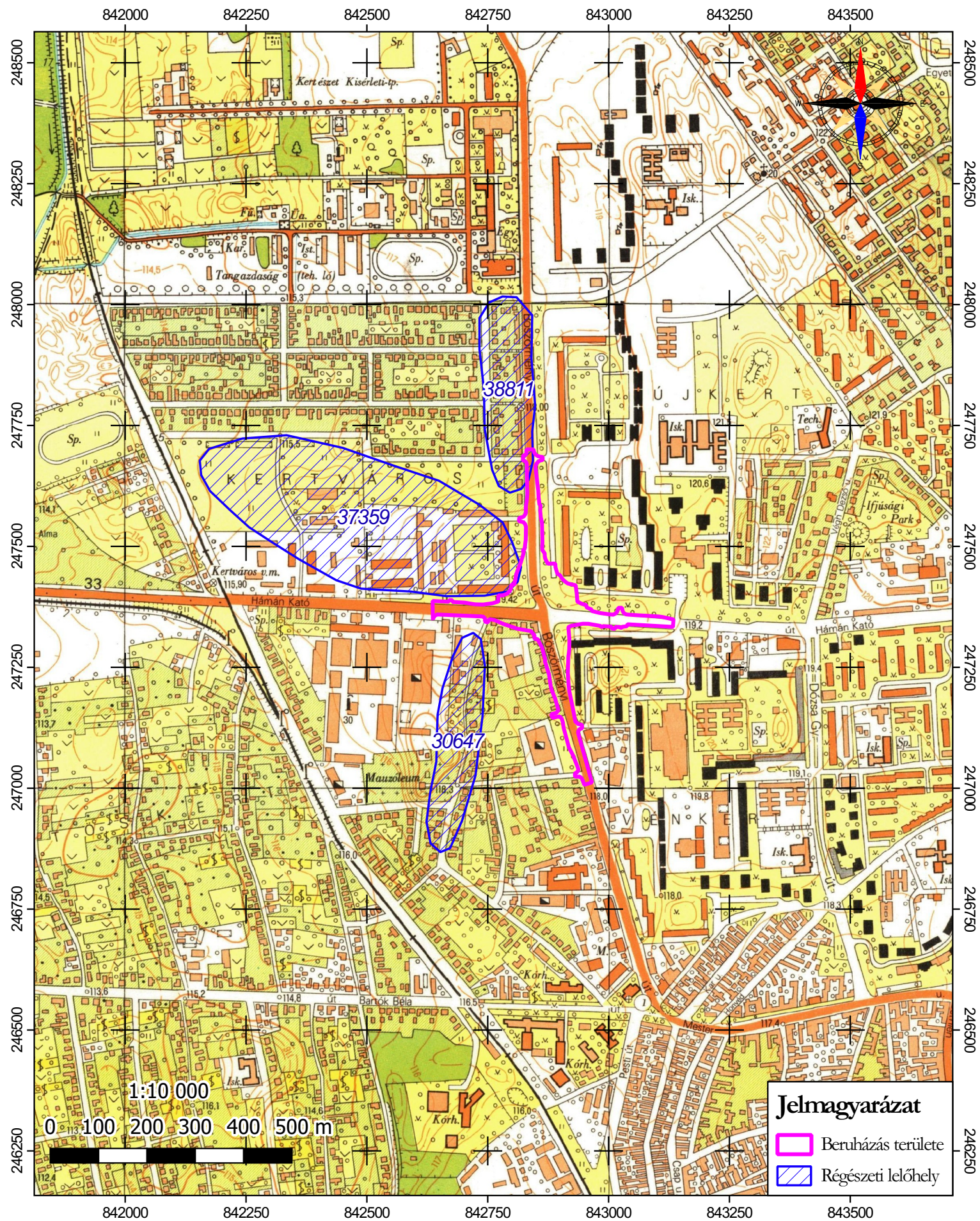
### 3.4. A régészeti feladatellátásra kijelölt intézmény megjelölése

A beruházás a 345/2012. (XII.6.) Kormányrendelet értelmében **nemzetgazdasági szempontból kiemelt jelentőségű beruházásként** valósul meg, ezért a **jogszabályban kijelölt örökségvédelmi szerv (Magyar Nemzeti Múzeum Közgyűjteményi Központ, *regeszetiprojektiroda@hnm.hu*) gondoskodik a régészeti megfigyelés ellátásáról.**

Debrecen, 2024. augusztus 14.



Magyar Nemzeti Múzeum  
Közgyűjteményi Központ



NEMZETI  
RÉGÉSZETI  
INTÉZET

33. sz. főút Debrecen, Fűredi út és a 35. sz. főút Debrecen, Böszörményi út csomópont  
fejlesztésének előkészítése (407334)  
Előzetes régészeti dokumentáció  
1. térképmelléklet  
A régészeti adatgyűjtés eredménye  
2024  
EOTR-szelvény: 69-231

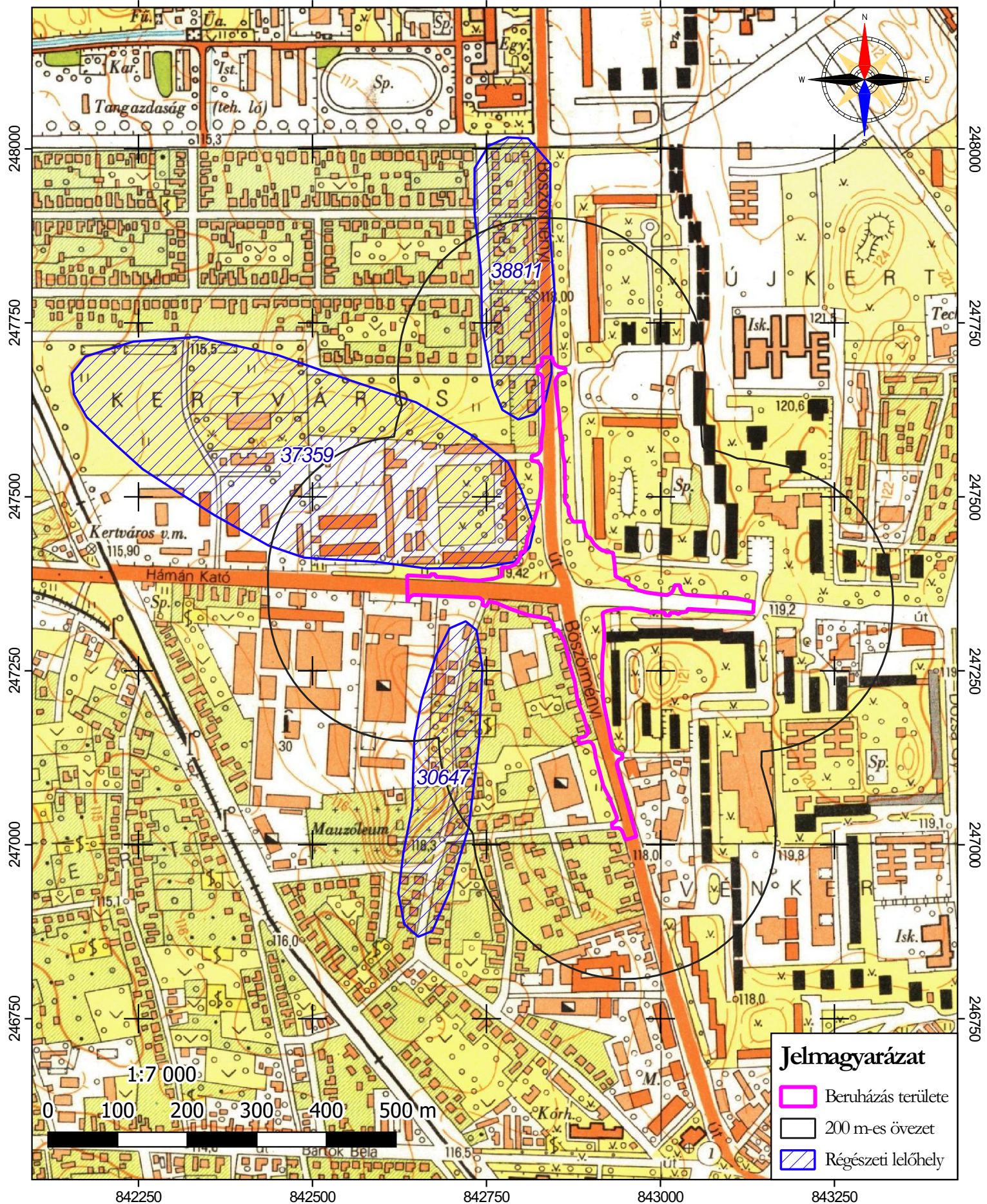
842250

842500

842750

843000

843250



NEMZETI  
RÉGÉSZETI  
INTÉZET

33. sz. főút Debrecen, Füredi út és a 35. sz. főút Debrecen, Böszörményi út csomópont fejlesztésének előkészítése (407334)  
Előzetes régészeti dokumentáció  
Régészeti adatgyűjtés  
2024  
EOTR-szelvény: 69-231