



**VIZITERV Environ Környezetvédelmi és Vízügyi  
Tervező, Tanácsadó és Szolgáltató Nonprofit Korlátolt Felelősségű Társaság**

4400 Nyíregyháza, Széchenyi utca 15.  
Telefon: +36 42 500 521  
Fax: +36 42 500 522  
e-mail: info@environ.hu  
web: www.environ.hu

Iktatószám: 2103-030-2025.

Tárgy: „Hajdúhátság vízgazdálkodásának fejlesztése – CIVAQUA Program” beruházáshoz kapcsolódó környezetvédelmi engedély módosítási eljárásban hiánypótlás részteljesítése (III.)

Tervező:  
Hatósági üi.: [REDACTED]

Hiv.szám: HB/17-IKV/01750-3/2025.  
Irányítás: Dr. Kalászné Belics Zsuzsanna  
Melléklet: 3 db térkép - Zajvédelmi határérték meghaladással várhatóan érintett területekről

Telefon: [REDACTED]

**Dr. Hajduné dr. Kovács Mária Mónika**  
főosztályvezető  
részére

**Hajdú-Bihar Vármegyei Kormányhivatal**  
**Környezetvédelmi, Természetvédelmi és Hulladékgazdálkodási Főosztály**

**Debrecen**  
Piac u. 42-48.  
2024

**Tisztelt Főosztályvezető Asszony!**

Az Országos Vízügyi Főigazgatóság (1012 Budapest, Márvány utca 1/d.) megbízásából a VIZITERV Environ Nonprofit Kft. (4400 Nyíregyháza, Széchenyi utca 15.; lásd még: Tervező Iroda) látja el a „Hajdúhátság vízgazdálkodásának fejlesztése – CIVAQUA Program” (KEHOP PLUSZ-1.2.21-24-2025-00006) komplex előkészítési feladatait.

2022. évben a Hajdú-Bihar Megyei Kormányhivatal Környezetvédelmi Természetvédelmi és Hulladékgazdálkodási Főosztály (4024 Debrecen Piac utca 42-48.; továbbiakban: Hatóság) HB/17-JHNY/00687-47/2022. ügyiratszám alatt környezetvédelmi engedélyt bocsátott ki a program keretében megvalósítani tervezett munkálatok kapcsán.

**A környezetvédelmi engedély módosítására irányuló eljárásban 2025. november hó 03. napján – 2025. december hó 03. napjáig terjedő benyújtási határidővel – hiánypótlási felhívás érkezett, HB/17-IKV/01750-3/2025. ügyirat számon.**

A hiánypótlási felhívásról kiadott végzés 5. pontja a következő előírást tartalmazza:

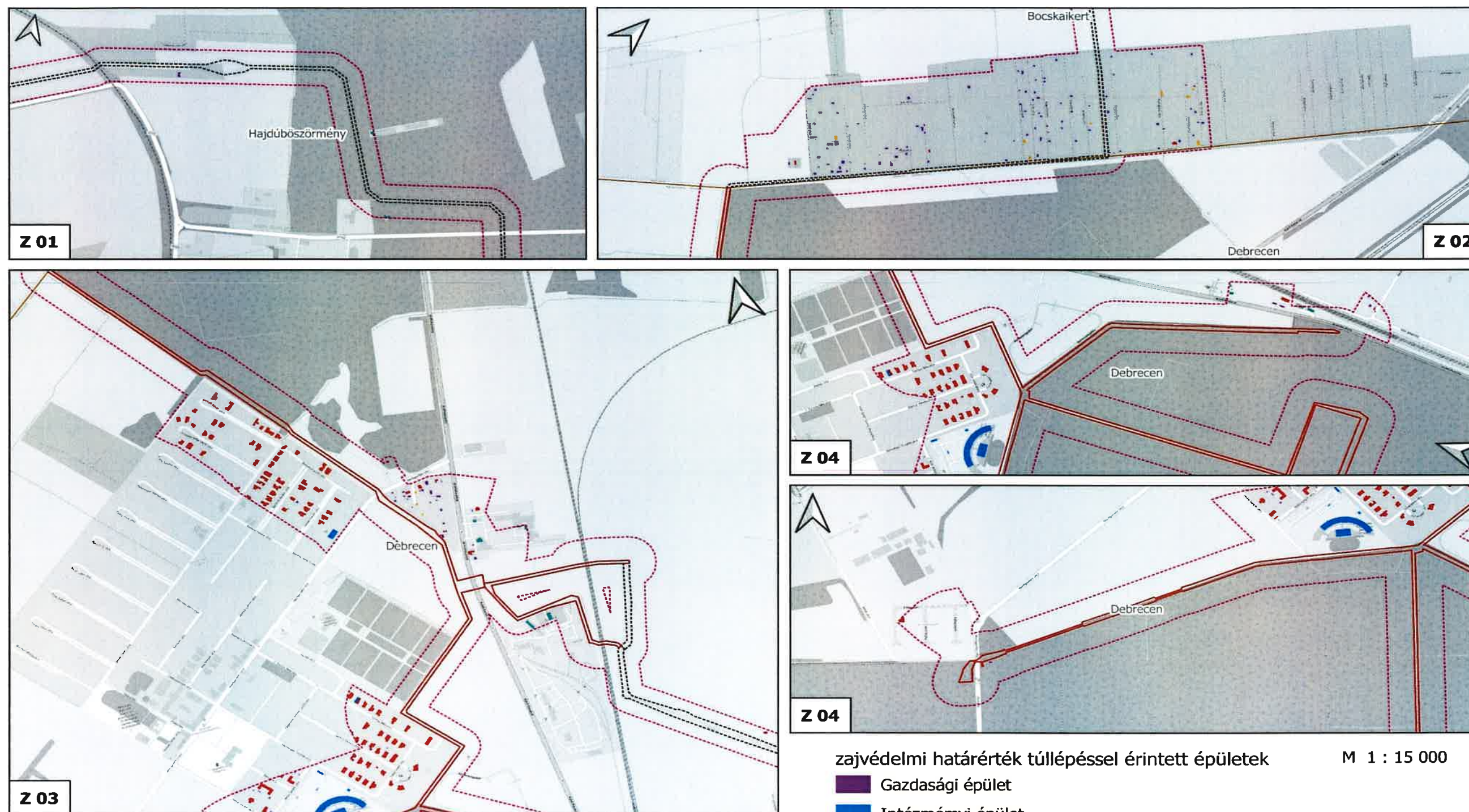
„5. Jelölje meg azokat a helyeket, ahol a zajterhelési határértékek túllépése várható és zajcsökkentő intézkedés indokolt (pl: mobil zajvédőfal elhelyezésének megjelölésével) és számításokkal igazolja, hogy a tervezett zajcsökkentő intézkedésekkel (pl.: mobil zajvédőfal) a zajvédelmi követelmények betartásra kerülnek.”

**A hiánypótlási felhívásnak megfelelően a végzés 5. pontját szöveges magyarázattal ellátva az alábbiak szerint teljesítjük.**

A jobb áttekinthetőség érdekében külön is csatolt három térképen ábrázoljuk a zajvédelmi határérték túllépéssel várhatóan érintett területeket, védendő objektumokat. Az ábrákon az izobárok az érintett terület besorolásához mérten kerültek feltüntetésre, azon belül pedig az egyes érintett épületek funkció-besorolását is szerepeltetjük aszerint, hogy az épület maga gazdasági, lakó, intézményi, üzemi vagy üdülőépület.



Zajvédelmi határérték meghaladással várhatóan érintett területek

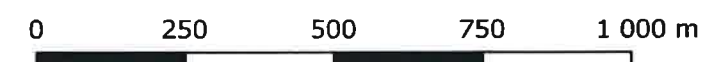


- települési közigazgatási határok
- CIVAQUA Program érvényes engedéllyel rendelkező elemei
- tervezett beavatkozási helyszínek (max. területfoglalás)
- zajvédelmi határérték túllépéssel érintett terület

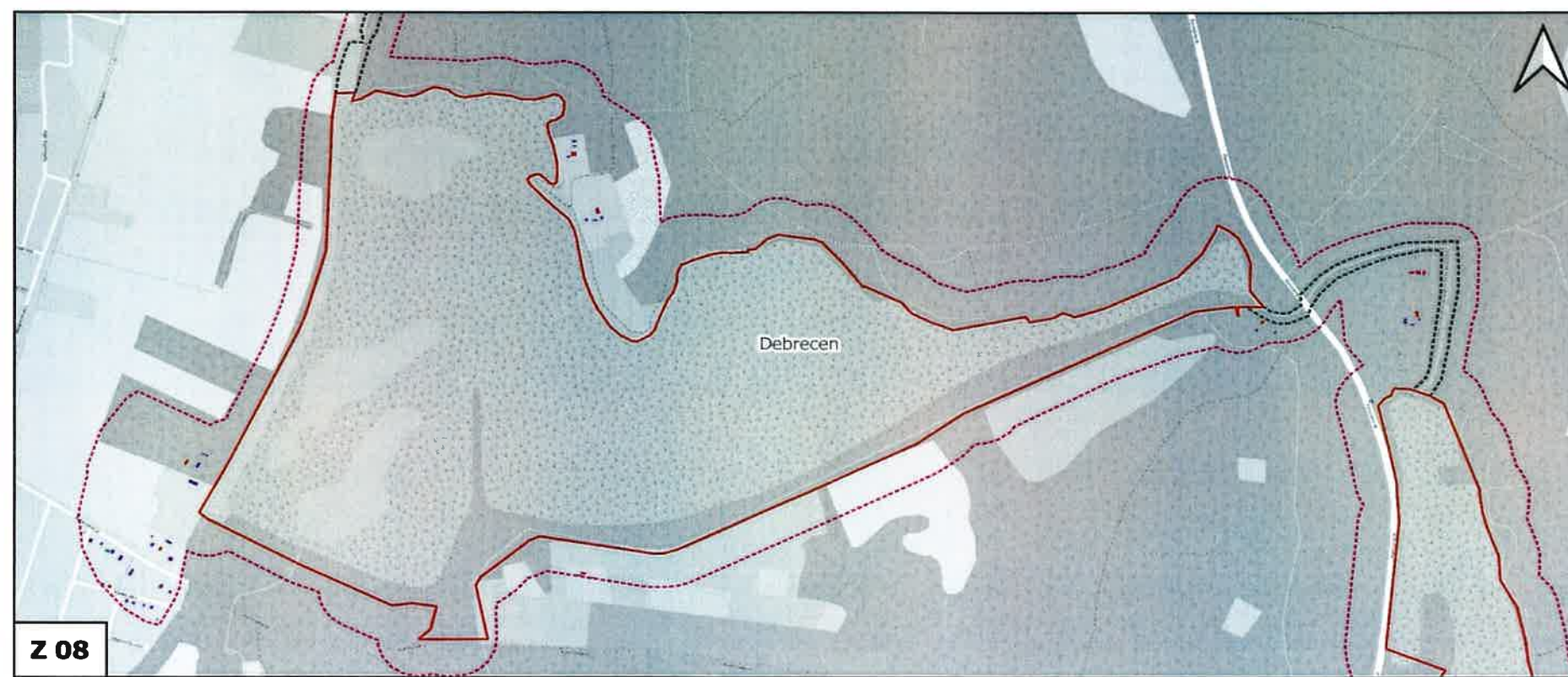
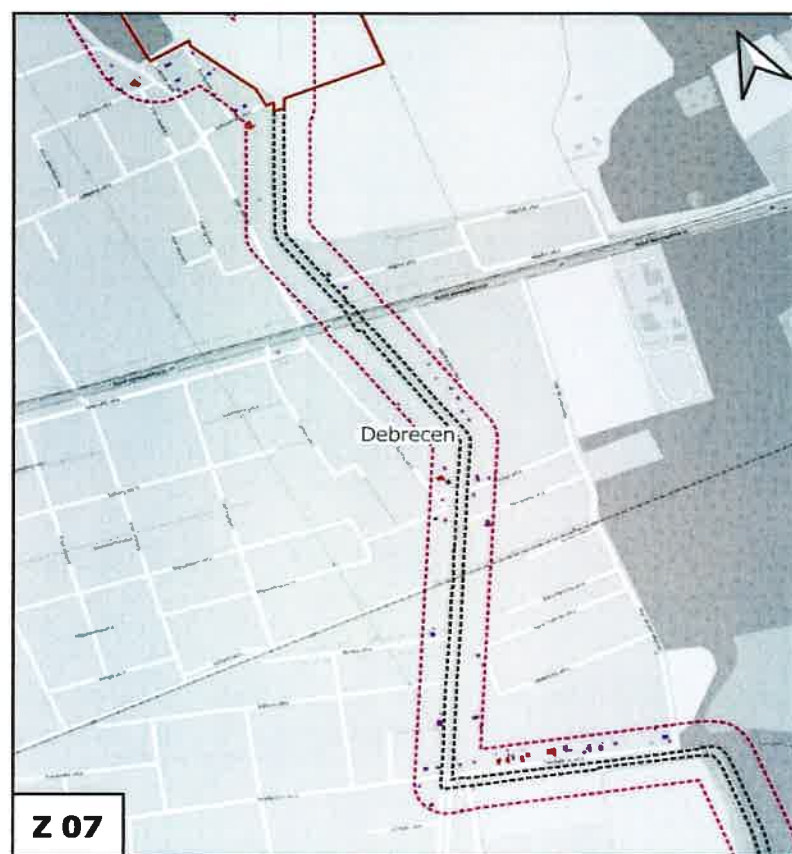
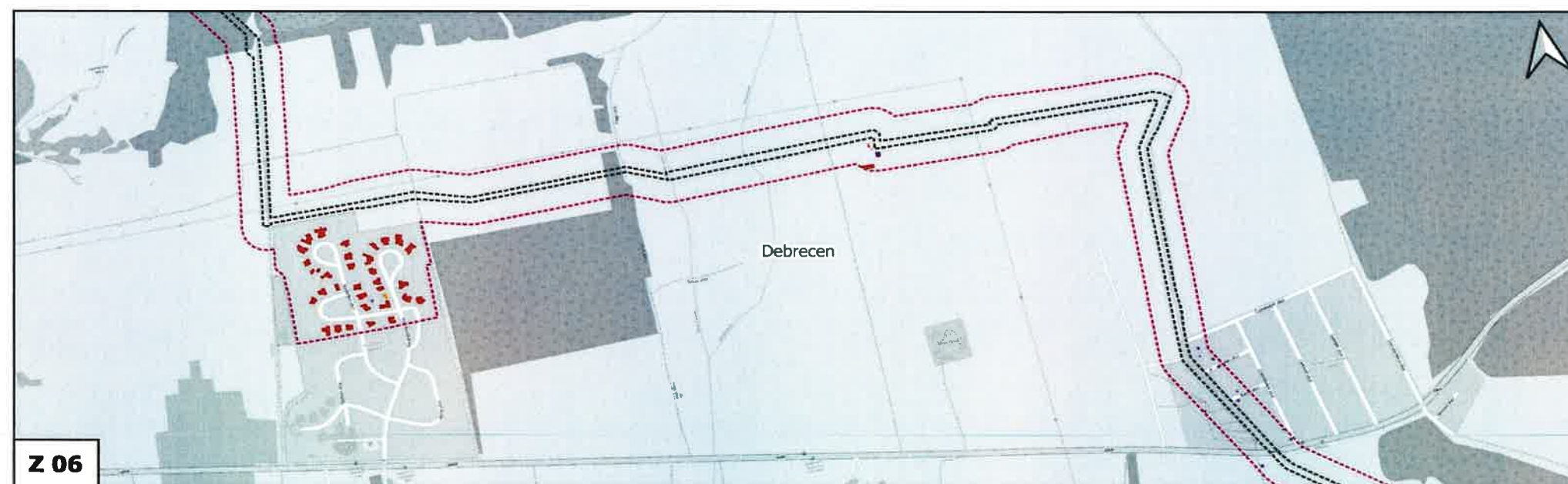
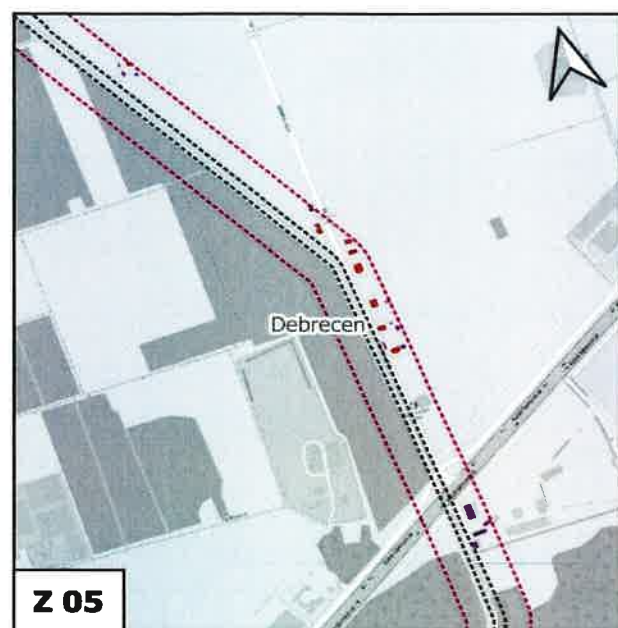
zajvédelmi határérték túllépéssel érintett épületek

M 1 : 15 000

- Gazdasági épület
- Intézményi épület
- Lakóépület
- Üdülőépület
- Üzemi épület







települési közigazgatási határok  
CIVAQUA Program érvényes engedéllyel  
endelkező elemei

tervezett beavatkozási helyszínek  
(max. területfoglalás)  
zajvédelmi határérték túllépéssel érintett terület

zajvédelmi határérték túllépéssel érintett épületek

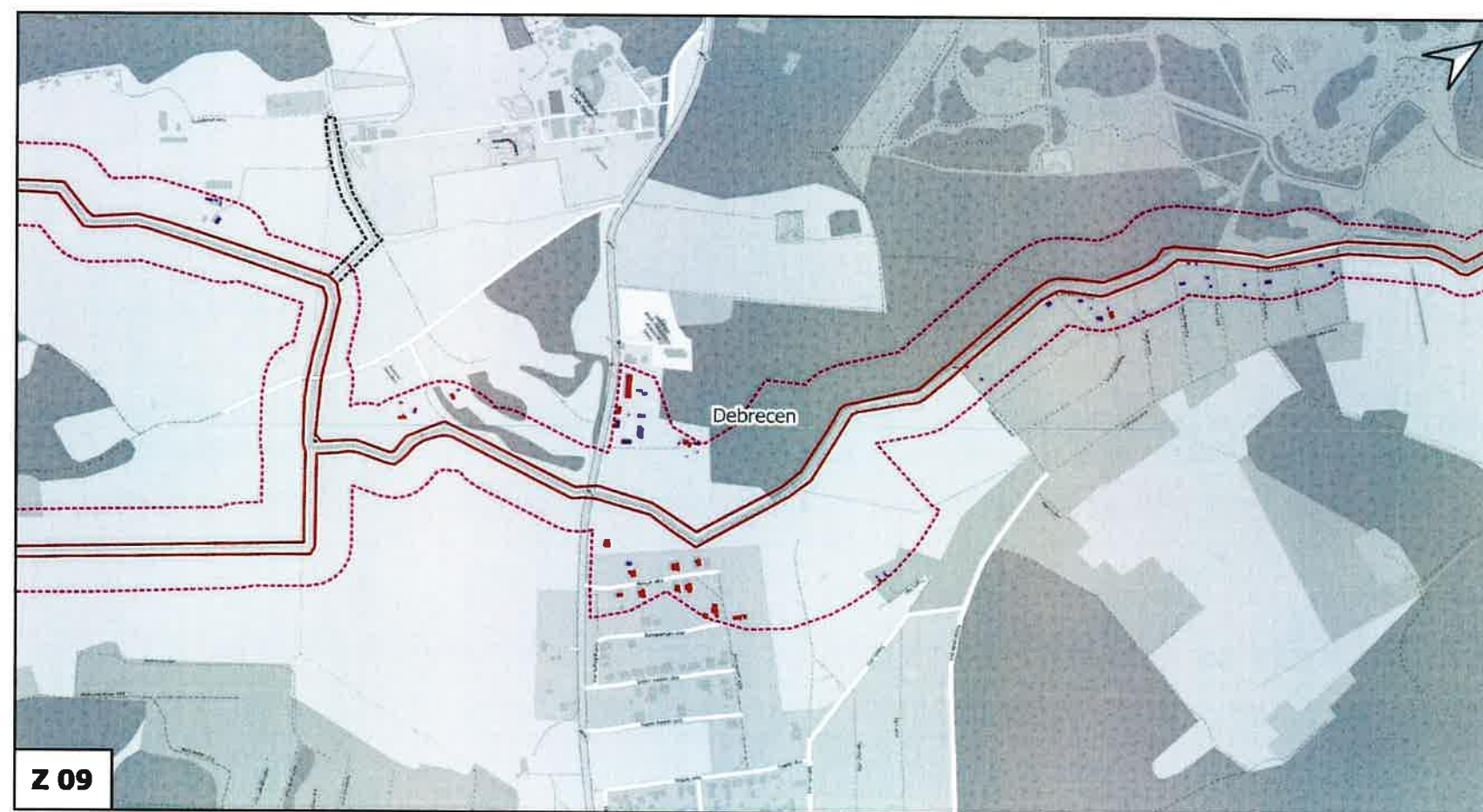
Gazdasági épület  
Lakóépület  
Üdülőépület





Üzemi épület

M 1 : 15 000

0 250 500 750 1 000 m



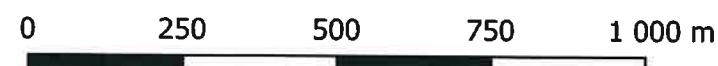


- |   |  |
|---|--|
|  települési közigazgatási határok                      |  tervezett beavatkozási helyszínek (max. területfoglalás) |
|  CIVAQUA Program érvényes engedéllyel endelkező elemei |  zajvédelmi határérték túllépéssel érintett terület       |

zajvédelmi határérték túllépéssel érintett épületek

- |  |  |
|--|--|
|  Gazdasági épület |  Üdülőépület  |
|  Lakóépület       |  Üzemi épület |

M 1 : 15 000



**Hajdúböszörménynél** gazdasági területen található gazdasági épület érintett a gravitációs vezeték építése során, melynek zajterhelése 56 méter alatt süllyed határérték alá. Ezen a területen 1-1 épület érintett csak 1-1 napnyi határértéket meghaladó terheléssel.

**Bocskai kert** esetében a beavatkozások üdülő besorolású területen haladnak, ennek megfelelően a határérték is alacsonyabb (55 dB), nagyobb az érintett terület.

A mobil zajvédő falak pontos léghanggátlási képességei pontos típus ismerete nélkül csak nehezen becsülhetők, hiszen a zajcsillapítás lehetőségei nagyban függenek olyan tényezőktől, mint a használt szerkezet, geometriai jelleg, vastagság, magasság, pontos telepítési viszonyok stb.

A használatban lévő különböző típusok a hanggátlás széles spektrumával rendelkeznek. Ezek közül egy konzervatív, 14 dB-es léghanggátlási értéket veszünk figyelembe, (ez egy alacsony, B1-es osztálynak felel meg az MSZ EN 1793 alapján, melynél három jobb minősítésű osztály is létezik, jobb léghanggátlási képességgel). Számításaink alapján ilyen mobil zajvédő falak alkalmazása mellett az egyes tevékenységekre vonatkozó, határértékhez kapcsolódó izobárok a következőképpen módosulnak (az eredeti anyagban bemutatott számítási módszertant alkalmazva):

Izobár (m)	70 dB-es	65 dB-es	60 dB-es	55 dB-es
Fásszárú növényirtás	16	28	50	89
Gravitációs vezeték építése	11	20	35	63
Csatorna építése	6	10	18	33
Mederburkolás (fenékelemes)	7	12	21	38
Bentonitos burkolás	7	12	22	39
Üzemirányítási központ építése	5	9	16	29
Szivattyútelep építési munkák	11	19	34	61
Műtárgy építése	10	18	32	57
Tározótér kialakítása	14	25	44	79
Területelőkészítés és tereprendezés	11	19	33	59

Ezek hatására jóval kisebb méretű terület lehet határérték-meghaladással érintett, de így is találhatók épületek az izobárokon belül (pl. a növényzetirtás üdülőterületen mintegy 90 méter távolságig még így is meghaladja a határértéket). Ezért is fontos azon javaslatunk betartása, hogy a tervezett munkálatokat üdülési időszakon kívülre ütemezzék. Ahogy pedig fentebb említettük, egy jobb léghanggátlási paraméterrel rendelkező fal ennél erősebb csökkentést is elérhet, egy B3-as osztályú esetben az érintettség 9 és 25 m közötti tartományban lenne).

Ahogy a hatástanulmányban már felhívtuk arra a figyelmet, a kivitelezés megtervezésekor szükséges megvizsgálni ezeken a helyszíneken a csökkentett géplánccal való kivitelezést, illetve az időbeliséget (adott területre vonatkozóan a kivitelezés, ha 1 hónapnál kevesebb, akkor a határérték 60 dB, nem 55 dB).

Mindemellett itt is fontosnak tartjuk hangsúlyozni, hogy a környezeti zaj és rezgés elleni védelem egyes szabályairól szóló 284/2007. (X. 29.) Korm. rendelet (ZajR.) 13. §-a alapján a kivitelező felmentést kérhet a külön jogszabály szerinti zajterhelési határértékek betartása alól a környezetvédelmi hatóságtól, így – ahogy azt a hatásvizsgálati dokumentáció is tartalmazza – a Kivitelező által használt pontos géppark ismeretében ennél pontosabb számítás a későbbiekben végezhető, a felmerülő esetleges határérték-túllépéssel érintett időtartamra a Kivitelező határérték-túllépés engedélyezését kérheti a hatóságtól.

**Debrecen** esetében több helyszínen várható lakóterületeknél határérték-meghaladás, ilyenek a Gesztelyi-Nagy László utca – Mezőgazdász utca, Heltai Gáspár utca – Tornay Béla utca által közrefogott területek, a Külső Kassay utca menti területek, Pallag park, Husztikert lakópark egy része, Rétság utca menti épületek. Ezen kívül gazdasági területeken érintettek még védendő





objektumok, illetve a Vekeri-tó melletti rekreációs terület. Az izobárok bemutató táblázatból látható, hogy amennyiben gazdasági besorolású területen (pl. Erdőspuszta utca környékén) kerülne sor mobil fal használatára, az érintettség ezeken a területeken gyakorlatilag nullára csökkenthető. Lakóterületek esetében a legnagyobb zajhatású növényzetirtás 50 méter alatt süllyed határérték alá.

**Összességében** tehát határérték-meghaladás nem zárható ki még zajvédő fal alkalmazása mellett sem, arra ennél pontosabb közelítés a tervezés ezen fázisában nem tehető, hiszen nem ismert sem az építkezéshez a Kivitelő által használni kívánt géppark (a zajterhelés mértéke a használni kívánt márkáktól, típusoktól, a géppark korától erősen függ), sem a pontos organizációs terv vagy esetlegesen használni kívánt mobil zajvédő fal típusa és méretei.

Amennyiben ezek majdani ismeretében nem zárható ki a határérték meghaladása, akkor az alkalmazott technológiai berendezések pontos ismeretében a Kivitelezőnek a környezetvédelmi hatóságnál kell kérelmeznie határozott időtartamra határérték-túllépés engedélyezését egyes építési időszakokra, vagy előre nem tervezhető, határérték feletti zajterhelést okozó építőipari kivitelezési tevékenységre.

Emellett fontosnak tartjuk hangsúlyozni, hogy **jelen vizsgálat tárgya egy vonalas vízpótló létesítmény építési kivitelezése**, nem tartalmaz a ZajR. szerinti üzemi vagy szabadidős zajforrást, **a munkálatok időtartama korlátozott**, bizonyos helyszínek érintettsége esetében várhatóan még az 1 hónapot sem fogja elérni, azonban ennél **szigorúbb határértékekhez viszonyítottuk számításainkat**.

**Kérjük T. Hatóságot, hogy a benyújtott dokumentumot a megjelölt pont teljesítéseként elfogadni szíveskedjenek!**

Egyúttal fel kívánjuk hívni a figyelmet arra, hogy a hiánypótlási felhívás 1., 2., 3. és 6. pontjainak teljesítését előzőleg benyújtottuk T. Hatóság felé, a fennmaradó zajvédelmi előírás – hiánypótlási felhívás 4. pont – teljesítése pedig folyamatban van.

Segítő együttműködésüket nagyon köszönjük!

Nyíregyháza, 2025. november 26.

Üdvözlettel:



ügyvezető

VIZITERV Environ Nonprofit Kft.

VIZITERV Environ Nonprofit Kft.

4400 Nyíregyháza, Széchenyi u. 15.

Adószám: 13648013-2-15