

Hiánypótlás, Püspökladány Makkod, brojler telep

A HB/17-IKV/00979-4/2026 végzés levegővédelmet érintő 4. pontja:

4. Nyilatkozzon arra vonatkozóan, hogy a szagvédelmi hatásterület miért 543 méterben került megállapításra, figyelembe véve a benyújtott dokumentáció 95-97. oldalain tett megállapításait, amennyiben a megállapítás pontatlan, úgy a hatásterületet ismételtelen le kell határolni.

Sajnálatos módon a benyújtott dokumentációban elírás történt a 95-97. oldalon.

A 95-97. oldal helyesen:

A bűz terjedése, hatásterülete

A levegő védelméről szóló 306/2010. (XII. 23.) Kormányrendelet 2. § 12c. pontja definiálja a helyhez kötött diffúz forrás hatásterületét:

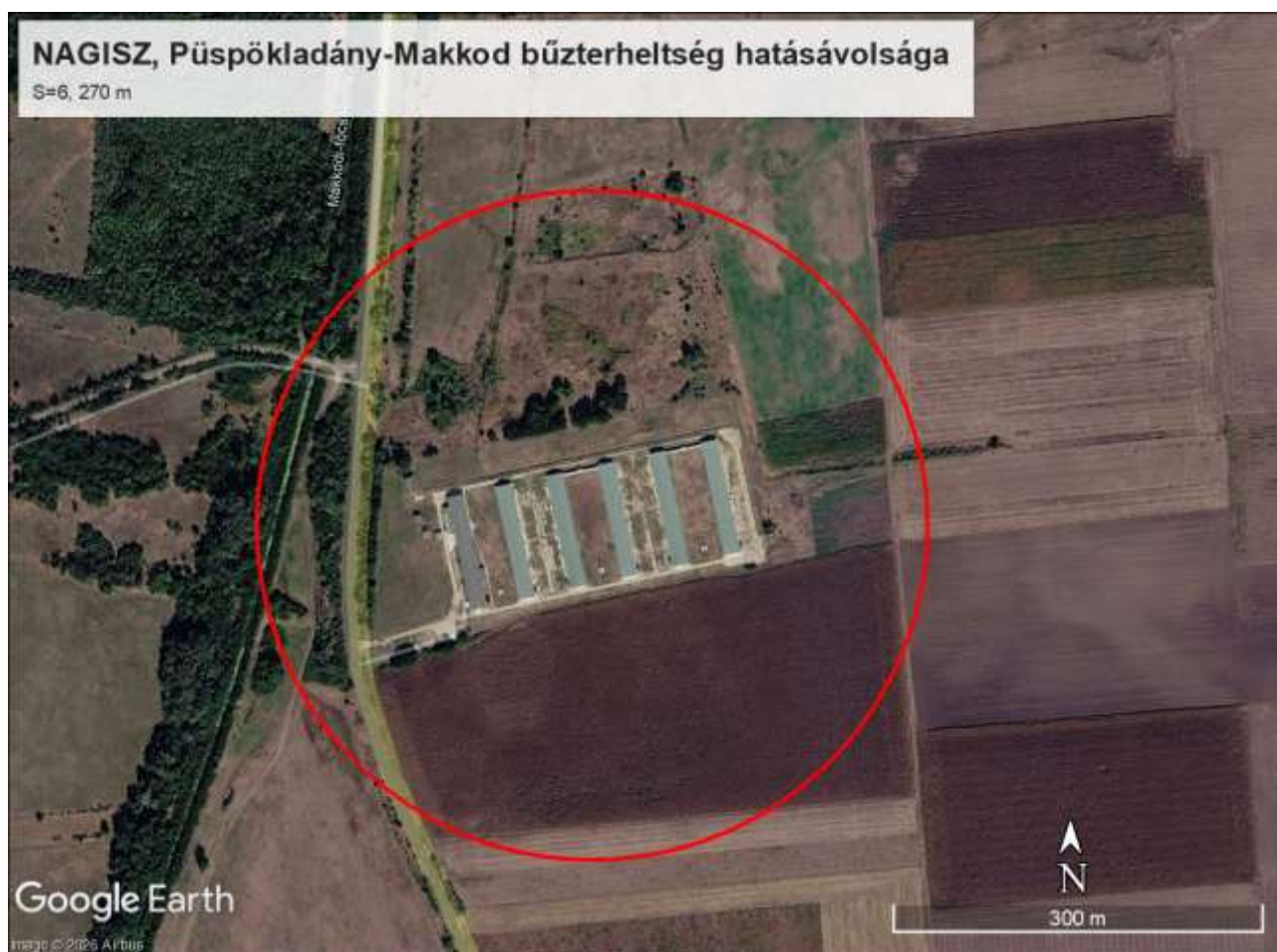
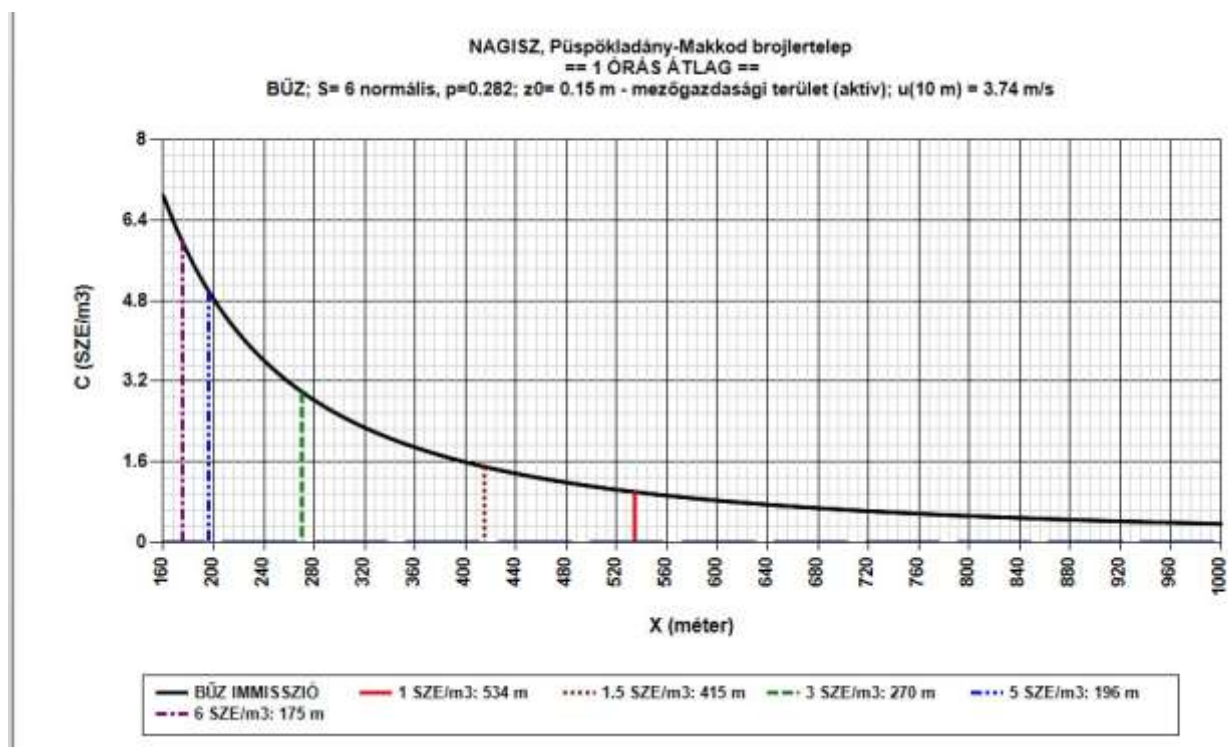
„a vizsgált diffúz forrás körül lehatárolható azon legnagyobb terület, ahol a diffúz forrás által maximális kapacitáskihasználás, ennek hiányában jellemző üzemállapot mellett kibocsátott – műszaki becsléssel meghatározható – légszennyező anyag terjedése következtében a légszennyező diffúz forrás környezetében a talajközeli és magaslégköri meteorológiai jellemzők mellett, a füstfáklya tengelye alatt a vonatkoztatási időtartamra számított várható talajközeli levegőterheltség-változás

d) szagvédelmi hatásterület meghatározása esetén a tervezési irányértékkel egyenlő vagy annál nagyobb (3 SZE/m³);”

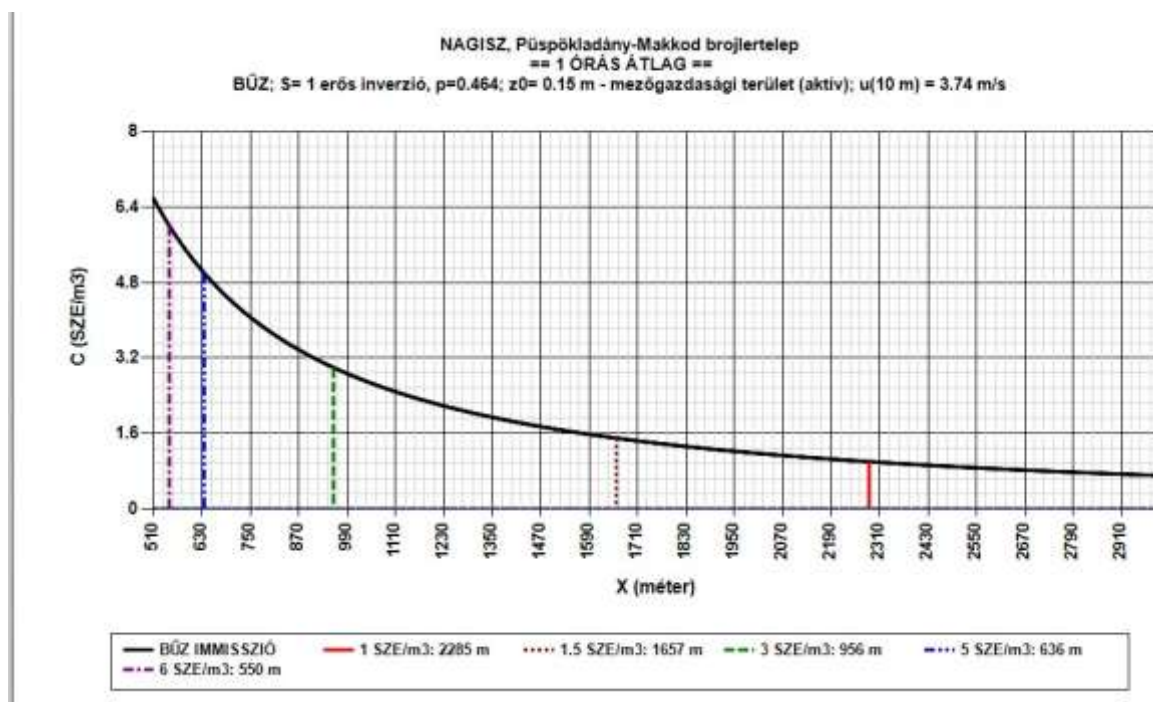
A teljes telep fentiekben becsült 53481 SZE/s szagkibocsátása mellett a hatastavolsag.exe programmal elvégezve a számításokat a rövid idejű bűzterjedés a telep DNY-i sarkától számított hatástávolsága átlagos légköri stabilitás (S=6, normális) esetén 270 m. E távolságon csökken a várható szagintenzitás értéke 3 SZE/m³ alá. Átlagos légköri viszonyok mellett nem várható, hogy a telepről kikerülő bűz elérje a településeket, ill. más lakott területeket.

A projekt címe: NAGISZ, Püspökladány-Makkod brojler telep	
Átlagolási idők: <input checked="" type="radio"/> 1 óra maximum <input type="radio"/> 24 óra maximum <input type="radio"/> Éves maximum	
A szennyező anyag kibocsátásának magassága: 4 m	
STABILITÁSI INDEX, S = S=6 normális, p=0.282	FELÜLETI ÉRDESSÉG, z0 = 0.15 - mezőgazdasági terület (aktív) m
ÁTLAGOS SZÉLSEBESSÉG, u = 3.74 m/s	A SZÉLSEBESSÉGMÉRÉS MAGASSÁGA (ALAP ESETBEN 10 m) = 10 m
<input checked="" type="radio"/> Állattartó telepek bűzkibocsátása (SZE/s) <input type="radio"/> Egyéb bűzkibocsátás (SZE/s)	
ÖSSZES SZAGKIBOCSÁTÁS, E = 53481 SZE/s	Vizsgálandó határérték: 3.0 SZE/m3 SZE/m3
A VIZSGÁLANDÓ TÁVOLSÁG (0<X<=32767), X = 1000 m	

S=6

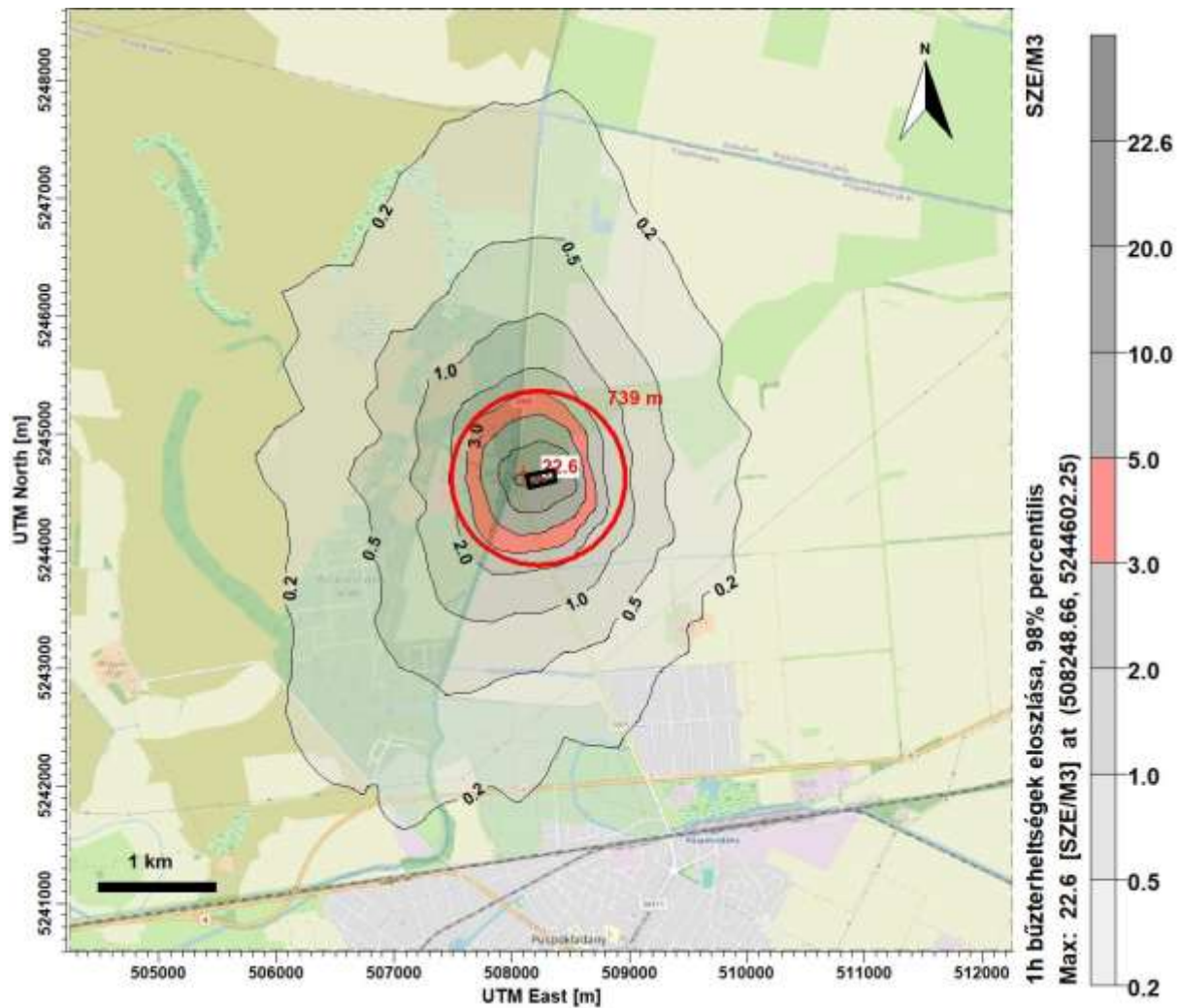


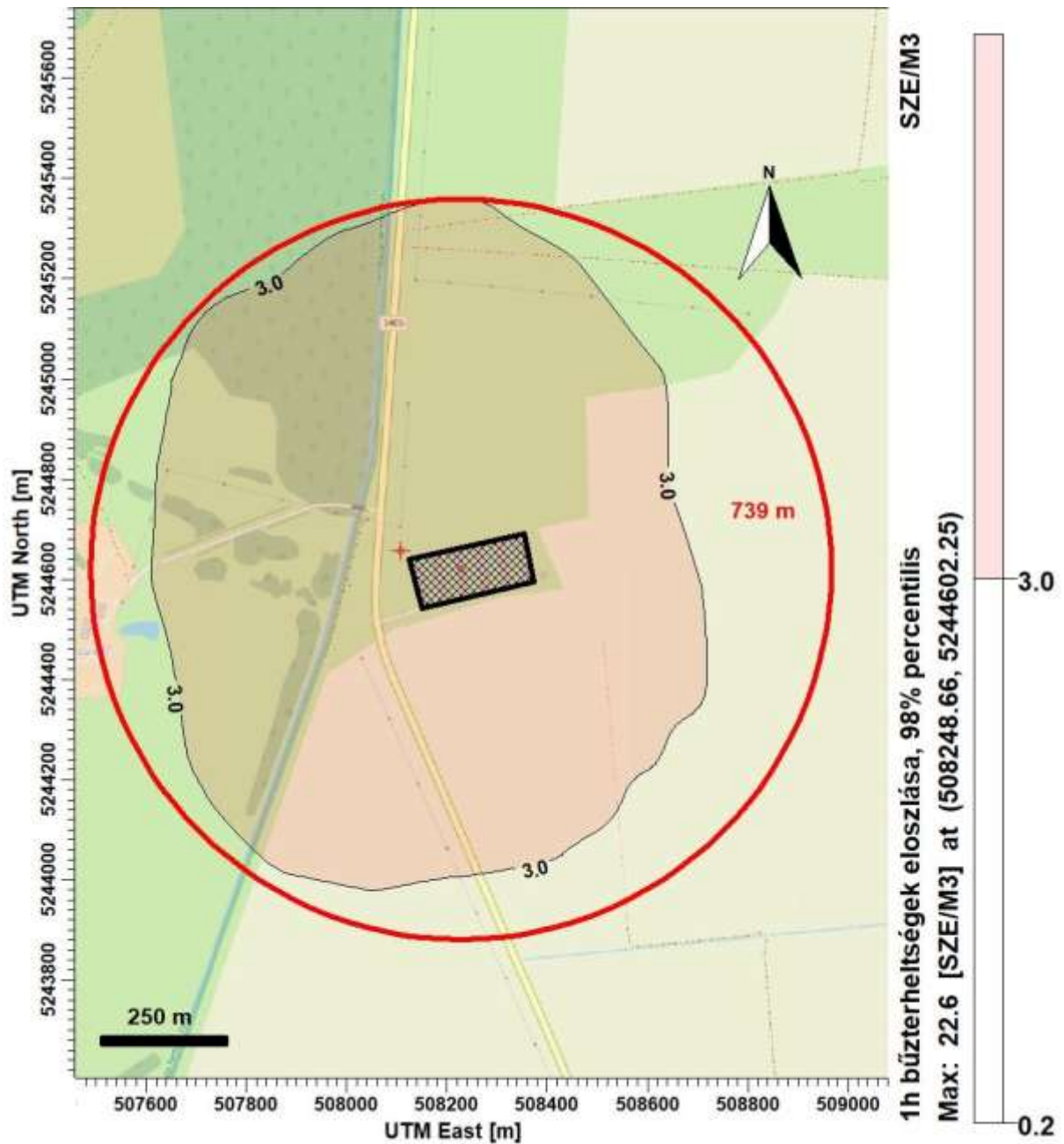
S=1



Az AERMOD View planetáris határréteg Gauss modellel elemeztük a bűzterjedés eloszlását. A modell alapján a telephely körüli óras szag gyakoriságát mutatja be az alábbi térkép a 98% percentilisek elemzésével, ami azt jelenti, hogy az év során az észlelések 2%-ban (175 óra/év) fordulhatnak elő a becsült 1 órás max. 3 SZE/m³ bűzterheltségek.

A modell egy teljes év során az összes talajközeli és magaslégköri meteorológiai jellemzőket azok előfordulási gyakoriságával veszi figyelembe, ezért a valósághoz közelebbi becslést tesz lehetővé.





Az éves átlagos hatástávolság ennek megfelelően 739 m a kibocsátó ólak súlypontjából számolva.

A levegőterhelés csökkentését célzó megoldások

Az alkalmazott tartási technológia biztosítja káros levegőterhelés megelőzését.