

KÖRNYEZETVÉDELMI FELÜLVIZSGÁLAT

Kérelem kiegészítése

Omya Hungária Mészkefeldolgozó Kft.

Eger

Lesrét u. 71.



Budapest

2024. július

KÖRNYEZETVÉDELMI FELÜLVIZSGÁLAT

Kérelem kiegészítése

Omya Hungária Mészkefeldolgozó Kft.



Varga Adrienn Beáta

környezetvédelmi szakértő

SZKV 1,1 – 09-01270, SZKV 1.2 – 09-01270, SZKV 1.32 – 09-01270, SZKV 1.4 – 09-01270, SZTV SZ-012/2023



Püski Imre

környezetmérnök

Budapest

2024. július

Tartalomjegyzék

1. Előzmények.....	4
1.1. A kérelem kiegészítésének tárgya.....	4
1.2. A tervezett védőtető lehetséges környezeti hatásai	7
1.3 Összefoglalás.....	8

1. Előzmények

Az Omya Hungária Mészkefeldolgozó Kft. megbízásából teljeskörű környezetvédelmi felülvizsgálati dokumentáció készült és került benyújtásra 2024. március 22-én a Heves Vármegyei Körmányhivatal Környezetvédelmi, Természetvédelmi és Hulladékgazdálkodási Főosztály Környezetvédelmi Osztálya számára.

A benyújtást követően az engedélyes a dokumentációban egyébként szereplő granuláló üzem egyik egységére védőtető kialakítását kezdeményezte a Heves Vármegyei Körmányhivatal Építésügyi Főosztályánál.

Tekintettel arra, hogy a védőtető nem szerepelt a környezetvédelmi felülvizsgálatban, jelen dokumentációban bemutatjuk a korábban benyújtott kérelem kiegészítését.

1.1. A kérelem kiegészítésének tárgya

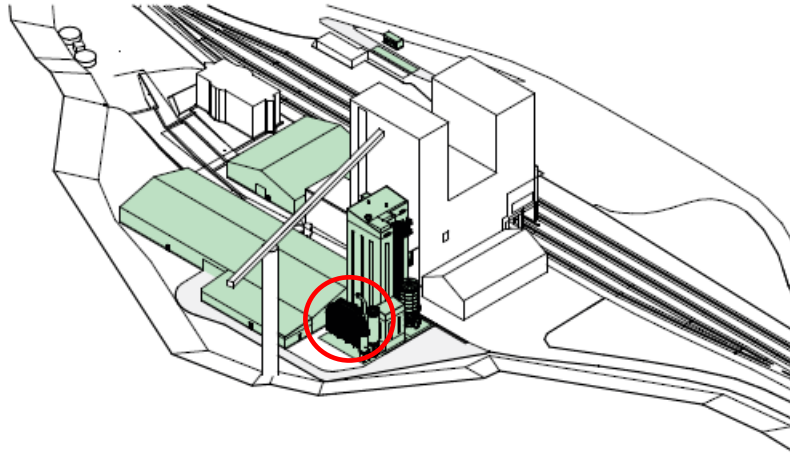
Az üzemet 2022. júniusában építési engedély birtokában bővítették: a meglévő mészkeőrle üzemet HUER mészkegranulátum gyártó technológiai építménnyel és tároló rendeltetésű sátorral. Ezen beruházás keretében a granulálótorny északkeleti részéhez a technológiához kapcsolódó hűtő- és szárító filter berendezés került.

Időközben az Engedélyes ezen kültérben elhelyezett berendezés időjárástól való védelméről, lefedéséről döntött.

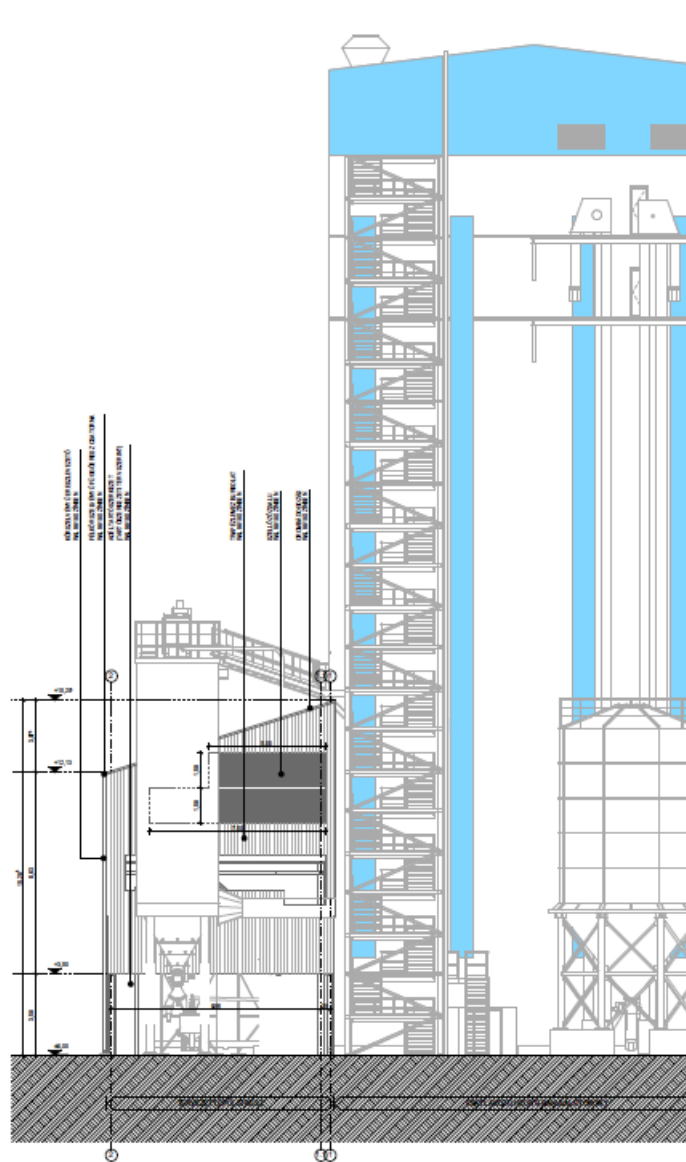
A tervezett szín így földszintes kialakítással a meglévő HUER granulálótornyhoz csatlakozik, félnyeregűtetős kialakítású. A tervezett épület különálló szerkezetként kerül kialakításra. A tervezett szín fűtetlen, hűtetlen, szellőzése gravitációsan biztosított (lamellákon keresztül). Állandó személyzet nem tartózkodik az épületben. Az épület tartószerkezete acél szerkezetből épül fel, külön tartószerkezeti tervek szerint.

A falazat a tartószerkezeti terv szerinti acél HEA szelvényekből áll, melyekre Lindab LVP 45 trapézlemez kerül a terven jelölt színekben, függőleges sávazással. A falak alsó részén, a tervrajzokon látható magasságig (3,5 illetve 6,0 m) nem készül trapézlemez burkolat tűzvédelmi előírások és meglévő vezetékek, csövek pozíciója miatt. A homlokzatok felső részein tűzvédelmi előírások és szellőzési igények végett vízszintes alu lamellák készülnek.

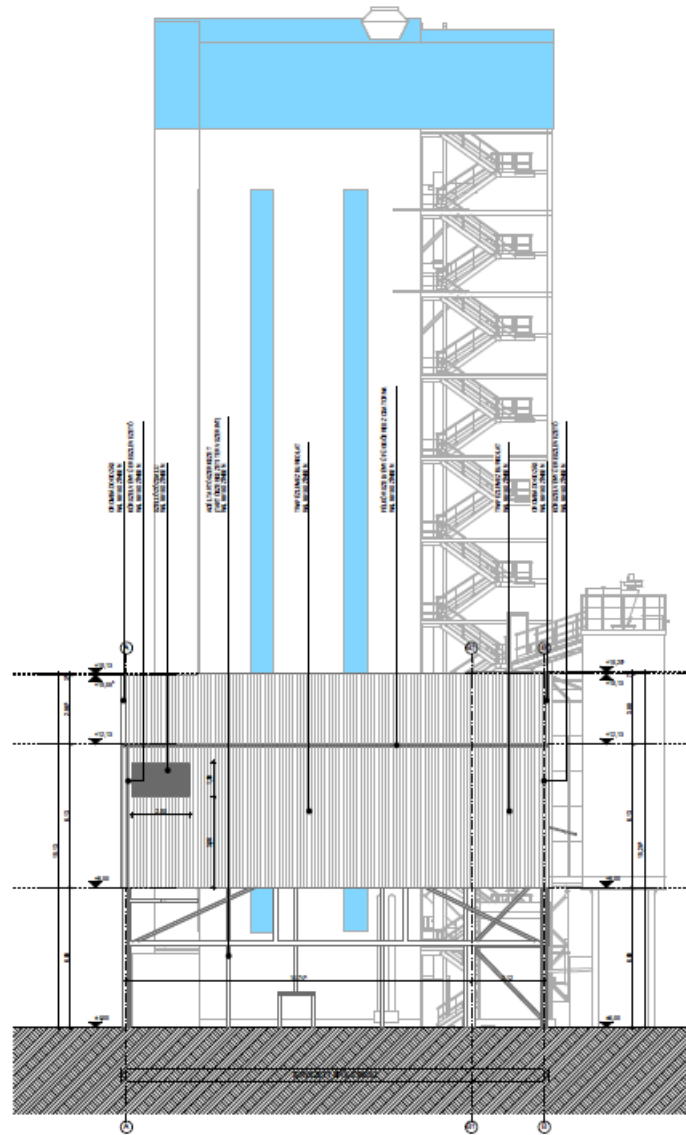
A tetőszerkezet a filter berendezést lehatároló hagyományos, félnyeregűtetős. A tetőszerkezet tartószerkezeti terv szerint HEA 300 tartókon Z 200-as szelemenekből áll, melyre Lindab LTP 45 trapézlemez tetőprofil kerül elhelyezésre a terveken szereplő RAL színekben. A granulálótorny és a szín között a szükséges bádgozás, vízlevezetés megoldandó. A granulálótorny tetejéről levezető csapadékvíz ejtőket az új épület tetejére szükséges átvezetni. Innen az új, tervezett szín ereszcatornájába kerül a csapadékvíz.



1. ábra: A granuláló üzem lefedéssel érintett egysége



2. ábra: A granuláló üzem ÉNY-i homlokzata, bal oldalon a tervezett tetőszerkezettel



4. ábra: A granuláló üzem ÉK-i homlokzata, alul a tervezett tetőszerkezettel

1.2. A tervezett védőtető lehetséges környezeti hatásai

A tetőszerkezet kialakítására elsősorban az eredetileg szabadba tervezett gépészeti elemek időjárástól való védettsége miatt kerül sor.

A tetőszerkezet által lefedett terület nagysága 172,35 m².

A tetőszerkezet megépítése többlet elvezetendő csapadékvíz mennyiséget **nem** eredményez, az összegyülekező csapadékvíz elvezetési rendszere lefedetlen területrésszel ellátott granulálóüzem építése során megvalósult, a tervezett tetőkialakítás új vízvezető rendszer kialakítását nem igényli.

Levegőtisztaság-védelmi szempontból a tervezett tető változást **nem** idéz elő a korábban ismertetett hatásokhoz képest.

A területen az épület építése után sem keletkezik sem az épületre, sem a környezetre, sem az

érintett emberekre ható káros mértékű zaj- és rezgés, tekintettel az épületben folytatandó tevékenységekre. Az épület helyzete, rendeltetése a többi lakott épülettől való távolsága miatt **nem** jelent zavaró hatást.

A tetőszerkezet építése és használata a felszín alatti vizek védelméről szóló jogszabály szerinti szennyező anyag elhelyezésével, a földtani közegbe történő közvetlen bevezetésével, a felszín alatti vízbe történő közvetett bevezetésével, beleértve az időszakos vízfolyásokba történő bevezetést is, a felszín alatti vízbe történő közvetlen bevezetésével **nem** jár együtt.

A tetőszerkezet építése és használata a felszíni vizekbe, illetve azok medrébe bármilyen halmazállapotú, vízszennyezést okozó anyag juttatásával **nem** jár együtt.

Új területfoglalásra **nem** kerül sor, hiszen a már meglévő gépészeti elemek fölött kerül kialakításra a tetőszerkezet.

1.3 Összefoglalás

Összességében megállapítható, hogy a tervezett tetőszerkezet kialakítása környezetvédelmi szempontból nem jelent olyan változást, ami miatt az egyes környezeti elemek tekintetében a környezetvédelmi felülvizsgálat környezeti hatásokat leíró és értékelő fejezeteiben módosítást kellene eszközölni.

A kérelem kiegészítés tehát csak abból a szempontból vált szükségessé, hogy az üzem területén található létesítmények pontosan és a valóságnak teljes mértékben megfelelő módon kerüljenek ismertetésre, rögzítésre.