

ELŐZETES RÉGÉSZETI DOKUMENTÁCIÓ

HEVES, BROILER HÍZLALÓ TELEP ÉPÍTÉS 0970/3 HRSZ

a

FIORÁCS MEZŐGAZDASÁGI TERMÉKELŐÁLLÍTÓ ÉS FORGALMAZÓ EXPORT- IMPORT KORLÁTOLT FELELŐSSÉGŰ TÁRSASÁG

megrendelésére
készítette:

A

MAGYAR NEMZETI MÚZEUM KÖZGYŰJTEMÉNYI KÖZPONT



Magyar Nemzeti Múzeum
Közgyűjteményi Központ



NEMZETI
RÉGÉSZETI
INTÉZET

2025

1. AZ ELŐZETES RÉGÉSZETI DOKUMENTÁCIÓ TÁRGYA, ELKÉSZÍTÉSÉNEK CÉLJA, KÉSZÍTŐI

1.1. Az előzetes régészeti dokumentáció (ERD) tárgya: Heves, broiler hízlaló telep építés 0970/3 hrsz

1.2. A tervezett változtatás helyszíne: Heves, 0970/3 hrsz.

1.3. Az ERD megrendelője: FIORÁCS Mezőgazdasági Termékelőállító és Forgalmazó Export-Import Korlátolt Felelősségű Társaság

1.4. Az ERD megrendelésének célja: Építésügyi engedélyezési eljárás

1.5. Készítette: Magyar Nemzeti Múzeum Közgyűjteményi Központ

1.6. Az ERD elkészítése során *a kulturális örökség védelméről szóló 2001. évi LXIV. törvény (továbbiakban: Kötv.) és a Kormány, a kulturális örökség védelmével kapcsolatos szabályokról szóló 68/2018. (IV. 9.) Kormányrendeletének (továbbiakban: Korm. R.)* előírásait alkalmaztuk.

1.7. Az ERD – a Kötv. 23/C. § (5) bekezdésének megfelelően – próbafeltárás eredményei alapján készült.

2. RÉGÉSZETI ÉRTÉKVIZSGÁLAT, LELŐHELY-DIAGNOSZTIKAI VIZSGÁLATOK**2.1. Adattári, szakirodalmi, térképészeti adatgyűjtés**

A tervezett beruházás helyszíne Heves vármegyében található Heves külterületén. A beruházás részben egy már elbontott paradicsom-feldolgozó üzem területén valósul meg, de a nagyobb rész mezőgazdasági művelésű a terület. A telek Heves déli részén található, keleti oldalán a Császi-mellékcsatorna fut. A terület sík, északnyugati részén egy lencseszerű lemezyedéssel, északra egy romos tanyaépülettel. Jelenleg parlagon áll a terület, ill. az üzem helyén törmelékhalom, hulladék van.

A közhiteles lelőhely-nyilvántartás, a múzeumi adattári, szakirodalmi, térképészeti kutatások során a tervezett beruházás által érintett területen és annak 200 méter széles környezetében 1 ismert (nyilvántartott) régészeti lelőhelyhez kapcsolódó adatot gyűjtöttünk.

Adatgyűjtés során a fejlesztési területen és pufferzónájában azonosított régészeti lelőhelyek:

Név:	Nyilvántartási szám:	Információ forrása:	Lelőhely jellege:	Lelőhely kora:	Pozíciója:
Heves – Pustacsász 2.	94751	terepbejárás	telep	részkor	érintett

Az azonosított, illetve vizsgált régészeti lelőhelyek ismert kiterjedését az 1. sz. térképmellékleten ábrázoltuk, a térinformatikai állományok a digitális melléklet „Terinformatika” mappájában érhetők el.

2.2. Régészeti terepbejárás

A projekthez kapcsolódó előzetes régészeti dokumentáció készítése során 5,4 km-nyi terepbejárást végeztünk a beruházás által érintett 5,7 ha kiterjedésű területen. A terepbejárás nem tartozik az engedélyköteles feltárások körébe. A fejlesztési terület terepbejárását 2025. február 10-én végeztük el. A beruházási terület egészen a fedettség (füves, fás terület, gaz, gazos, törekes tarló) miatt nem lehetett felszíni vizsgálatokat elvégezni. A fejlesztési terület egy részén (gazos, törekes tarló) felszíni vizsgálatokkal csak próbálkoztunk. A fejlesztési területen nem vizsgálható Heves–Pusztacsász 2. (Nyilvt. sz.: 94751) lelőhelyen a vizsgálatokat a terület fedettsége (gazos, törekes tarló) miatt nem lehetett elvégezni.

A terepbejárás során régészeti leletanyag nem került elő.

A vizsgálható területet az 1. sz. térképmellékleten ábrázoltuk.

2.3. Műszeres lelőhely- és leletfelderítés

2025. február 27-én a FIORÁCS Mezőgazdasági Termékelőállító és Forgalmazó Export-Import Kft. megbízásából régészeti geofizikai felmérések kerültek elvégzésre Heves külterületén, a pusztacsászi településrésztől keletre, a Bútelektanya felé vezető Major utca északi és keleti oldalán, egy oda tervezett broiler telep területén, összesen 55304 m² kiterjedésben. A vizsgálati helyszín jelenleg beépítetlen, mezőgazdasági művelés alatt áll, a mérés idején jól kutatható állapotban volt. A területet, egészen pontosan annak északi részét egy regisztrált régészeti lelőhely érinti közvetlenül: Heves – Pusztacsász 2. (94751).

A vizsgálat Sensys MXPDA típusú, Fluxgate szondákkal mérő műszerekkel történt, amelyekhez JAVAD Triumph-1 külső antennával rendelkező térinformatikai GPS-t használtunk a helymeghatározáshoz bázis – rover felállásban.

A felmérés eredményeül kapott képen elsősorban a mérési kép északi sávjában, illetve délkeleti sarkában számos olyan anomália azonosítható, melyek régészeti objektumokként értelmezhetők. Ezek pontos kora a mérés alapján nem adható meg, és mivel nem mutatnak funkcióspecifikus jellegzetességeket sem, csupán annyit állapíthatunk meg róluk, hogy földbe mélyített településobjektumok (szemét- és tárológödrök, házhelyek stb.) lehetnek. A mérési kép északi sávjában intenzíven sűrűsödő objektumok elhelyezkedése alapján úgy véljük, ezek a tőlük északra regisztrált Heves – Pusztacsász 2. lelőhely folytatásaiként értelmezhetők. Jól érzékelhető, hogy e regisztrált lelőhely tovább folytatódik déli irányba is, és nagyobb területet fed le, mint azt az eddigi kutatások alapján feltételezni lehetett. Emellett viszont figyelembe kell venni azt a tény is, hogy az objektumok egy része esetleg a mérési terület közvetlen északi szomszédságában található, mára elpusztult lakóépülethez köthető, modern kori gödör vagy (a zöld színnel jelölt árkok esetében) árok is lehet.

Ezek mellett a mérési terület délkeleti sarkában, a Császi-mellékcsatorna közvetlen szomszédságában találhatóak még olyan anomáliák, melyek régészeti szempontból relevánsak lehetnek, és az előzőhöz hasonlóan nagy valószínűséggel régészeti objektumokat jelölnek. A mérés alapján ugyanakkor nem eldönthető, hogy ezek a mérési kép északi oldalán talált objektumcsoportosulás déli irányú folytatásaként, vagy különálló, akár korban is elkülönülő településmaradványként értelmezhetők-e.

Elszórva, érdemi koncentrációt nem mutatva megfigyelhetők még olyan jelenségek, melyek bizonytalan jellel mutatkoznak, s ezek egy része talán földbe mélyített, régészeti eredetű objektum lehet, de ezek ilyen jellegű értelmezése erősen kérdéses.

A vizsgálható területet és a felmérés értelmezett eredményeit a 1. sz. térképen ábrázoltuk.

2.4. Próbafeltárás

A tervezett beruházás területén 2025. 03. 10 – 2025. 03. 24. között végeztük el a próbafeltárást. A kutatás során vizsgált területen 12 kutatóárkot nyitottunk meg, amelyek összességében 1033,449 m² területet fedtek le.

A szondaárkok közül 7 árok feltárása zárult pozitív eredménnyel ezekben rézkori település jelenségei kerültek elő. A próbafeltárás eredményei alapján a (94751) lelőhely kiterjedését a mellékelt térkép szerint módosítottuk. A beruházás délkeleti területére nem tudtunk szondaárkokat tervezni a bolygatottság miatt. A korábban mezőgazdasági művelésű területen megvalósult szondaárkok mélysége változó volt, a sárga, homokos altalaj 80-140 cm-en jelentkezett. A 7. árokban sok máshol kevesebb recens jelenség volt. A területen áthaladó árkok és a 7. szonda recens jelenségei valószínűleg összekapcsolódnak a szomszédos tanyával és a paradicsomfeldolgozóval.

A próbafeltárás eredményeit és a régészeti lelőhely módosított kiterjedését a 1. sz. térképmellékleten ábrázoltuk.

2.5. Az értékvizsgálat eredményének összefoglalása

A terepbejárás eredménytelenül zárult, mivel a korábban művelt terület jelenleg parlagon áll, növényzettel fedett. A telek délkeleti részén a törmelék- és hulladékhalmok, valamint a bolygatottság miatt sem a geofizikai vizsgálatot sem a próbafeltárást nem lehetett elvégezni, azonban a bolygatatlan területen sikeresen megvalósultak.

A régészeti értékvizsgálat során azonosított régészeti lelőhelyek:

Név:	Nyilvántartási szám:	Adatszerzés módja:	Pozíciója:
Heves – Pusztacsász 2.	94751	terepbejárás, műszeres lelőhely- és leletfelderítés, próbafeltárás	érintett

Az azonosított, illetve vizsgált régészeti lelőhelyek ismert kiterjedését az 1. sz. térképmellékleten ábrázoltuk, a térinformatikai állományok a digitális melléklet „Térinformatika” mappájában érhetők el.

3. FELTÁRÁSI PROJEKTTERV

3.1. A változtatási szándékok ismertetése

A beruházás során broilercsirke-nevelő telepet létesítenek. A nagyméretű állatnevelő csarnok mellett belső úthálózat, kiszolgáló létesítmények és egyéb, kisebb földmunkával járó beavatkozások lesznek (tűzivíztároló, szennyvíztároló, vízgépház, közművek stb.).

Az állatnevelő területén a gyökeres humuszcserét eltávolítják és pontalapokat ásnak az épületalapozásnál.

3.2. Örökségvédelmi hatáselemzés, örökségvédelmi hatáscsökkentő javaslatok

A régészeti értékvizsgálatot – a korábbi beépítettség miatt – nem tudtuk a teljes földmunkával érintett területen elvégezni, ezért a Feltérési projekttervben javasolt megoldások csak a beruházás reprezentatív módon vizsgálható részterületeire érvényesek. A vizsgálható területet az 1. sz. térképmellékleten ábrázoltuk.

A megrendelő által átadott műszaki adatok és a régészeti értékvizsgálat eredményei alapján megállapítható, hogy a tervezett beruházás földmunkái régészeti lelőhelyet érintenek. A Kötv. 22. § (1) bekezdés értelmében, ***a lelőhely földmunkával érintett részén megelőző régészeti feltérást kell végezni.***

A hatáselemzés eredményeként megállapítható, hogy a tervezett földmunkák 8,99 ha felületen érintik a 94751 számon nyilvántartott Heves – Pusztacsász 2. régészeti lelőhelyet (rézkori település).

Az elvégzett régészeti értékvizsgálat eredményei alapján megállapítható, hogy az érintett régészeti lelőhely intenzitása alacsony, a földmunkák közben a régészeti jelenségek szórványos előkerülése várható. Ezért a Kötv. 22. § (3) bekezdés ab) pontjának figyelembevételével ***a megelőző feltérás javasolt módszere: régészeti megfigyelés.***

A gépi és kézi földmunkát a régész irányítása mellett kell végezni (Korm. R. 36. § (2) bekezdés), olyan munkagéppel (gumikerekes forgókotró, iszapoló vagy rézsűző kanállal), amely alkalmas a régészeti jelenségek jelentkezési szintjén a régészeti tükörfelület kialakítására. A megfelelő régészeti tükörfelület kialakításának érdekében kézi földmunkavégzésre is szükség lehet (vö.: Kötv. 7. § 31. pont).

Amennyiben a régészeti megfigyelés mellett végzett földmunkák során régészeti lelőhely kerül elő, a jelenségeket a megfigyelés keretében ki kell bontani és megfelelően dokumentálni

kell (Korm. R. 35. § (1) bekezdés).

A Korm. R. 45. § szerint, ha a nagyberuházás régészeti megfigyelése során előkerült régészeti lelőhely vagy lelet a kivitelezés hátráltatása nélkül régészeti bontómunka keretében nem tárható fel, a régészeti megfigyelést végző intézmény haladéktalanul értesíti a hatóságot. A hatóság a szükséges intézkedésekről a bejelentés kézhezvételétől számított öt napon belül dönt.

A megelőző feltárás javasolt módszere:

Lelőhely neve:	Nyilvántartási száma:	Megelőző feltárás javasolt módszere:
Heves – Pusztacsász 2.	94751	régészeti megfigyelés

A régészeti lelőhelyek feltárási módjára vonatkozó javaslatainkat a 2. sz. térképmellékleten ábrázoltuk.

A Kötv. 23/E. § (5) bekezdése szerint: nagyberuházás megvalósítása esetén ***a kivitelezés földmunkái régészeti megfigyelés mellett végezhetőek, ennek megfelelően az egyéb feltárási módszerekkel fel nem tárt területen régészeti megfigyelést kell biztosítani*** (Korm. R. 43. § (3) bekezdés). A rendelkezésre álló tervdokumentáció alapján megállapítható, hogy a földmunkával érintett teljes területen megelőző feltárás szükséges, így egyéb feltárási módszerekkel fel nem tárt területen nem terveznek földmunkát.

A régészeti megfigyelést a kivitelezés földmunkáinak teljes időtartamára kell biztosítani.

A Korm. R. 46. § (1-3) bekezdései alapján, ha a megelőző feltárás vagy a régészeti megfigyelés során eredeti összefüggéseiben megmaradt régészeti emlék kerül elő, a feltárást végző intézmény három napon belül köteles bejelenteni a hatóságnak, valamint megelőző feltárás esetén értesíteni a beruházót. A bejelentett régészeti emlék elkerüléséről vagy helyszíni megtartásáról és kezeléséről, valamint a szükséges állagmegőrző intézkedésekről a hatóság húsz napon belül dönt. Ha a régészeti emlék megelőző feltárás során került elő, és a hatóság határozata alapján azt a helyszínen kell megőrizni, a beruházás során a műszaki tervezésnek és a kivitelezésnek tekintettel kell lennie az emlék megőrzésére. Ebben az esetben a feltárást végző intézmény köteles a feltárás terepi munkáinak befejezését követő tizenöt napon belül a régészeti emlékről adatot szolgáltatni a beruházónak. Az adatszolgáltatás részeként rajzi dokumentáción egyértelműen fel kell tüntetni a bontható és a helyszínen – eredeti helyükön – megőrzendő régészeti emlékeket.

3.3. A javasolt örökségvédelmi intézkedések költségkalkulációja

3.3.1. Megelőző feltárás tervezett költsége

A megelőző feltárás költségkalkulációja a tervezett földmunkák és a feltárandó régészeti

lelőhelyek paraméterei (elsősorban az érintett terület nagysága) valamint a Korm. R. 8. számú mellékletében meghatározott maximált hatósági egységárak alapján készült.

Lelőhely azonosítószáma vagy neve	Megelőző feltárás módszere	Maximált hatósági egységár* (nettó)	Feltárandó terület	Kalkulált nettó keretösszeg
94751	régészeti megfigyelés	8 000 Ft/óra, de min. 36.000 Ft/nap	8,99 ha	földmunkák időigényének függvényében
	régészeti megfigyelés keretében végzett bontómunka	3 150 Ft/m ²	az előkerülő jelenségek függvényében	a tervezés jelenlegi fázisában nem kalkulálható

* Korm. R. 8. mellékletében meghatározott hatósági egységárak szerint.

A megelőző feltárás költségei magukba foglalják a régészeti feltárás terepi munkavégzésén túl – beleértve a feltárás munkafeltételei (dúcolás, melegedő és öltözőhelyiség, wc) biztosítását is – a jogszabályban meghatározott tartalmú dokumentálás és az elsődleges leletfeldolgozás költségeit (Kötv. 22. § (9) bekezdés), azonban nem tartalmazzák a régészeti földmunka (vö.: Kötv. 7. § 31. pont) költségeit. A régészeti feltáráshoz kapcsolódó régészeti földmunka megvalósításáról a beruházó köteles gondoskodni. Ha a beruházó nem tudja biztosítani a földmunkát, akkor a feltárást végző intézmény – a közbeszerzésekről szóló törvény szerint – gondoskodik a régészeti feladatellátáshoz kapcsolódó földmunka elvégzéséről a beruházó költségén (Kötv. 23. § (2) bekezdés). A régészeti földmunkát a feltárás vezetőjének irányításával, régészeti megfigyelés mellett kell végezni, melynek költsége a területen elvégzett megelőző feltárás költségének része (Korm. R. 36. § (2) bekezdés), így erre a tevékenységre külön költség nem számolható el.

A megelőző feltárás pénzügyi elszámolása utólagosan történik, a valós teljesítés (feltárt terület mérete, rétegszámok) alapján (vö.: Kötv. 23/F. § (10) bekezdés).

A Kötv. 23/F. § (11) bekezdése szerint a feltárássra jogosult intézmény a teljes felületű feltárás és az elfedés régészeti előkészítésének összköltségei 10 százalékának erejéig tartalékot képezhet az esetleges régészeti többletköltségekre. A tartalék a beruházó és a feltárást végző intézmény közötti megállapodás alapján használható fel.

3.3.2. A régészeti megfigyelés költsége

A nagyberuházások esetén az ismert régészeti lelőhelyek területén kívül végzett földmunka régészeti megfigyelésének elszámolása óradíjas rendszerben történik, a valós teljesítés – azaz a megfigyelt földmunkák időtartama – alapján.

A régészeti megfigyelés maximált hatósági egységára 8 000 Ft/óra (nettó), de min. 36.000 Ft/nap.

Régészeti jelenségek előkerülése esetén, a *Korm. R. 8. melléklete* szerinti **régészeti bontómunka elszámolásának maximált hatósági egységára: 3 150 Ft/m² (nettó).**

3.3.3. A régészeti költségek összesen

Megelőző feltárás (régészeti megfigyelés) nettó költsége	Nem kalkulálható
Megelőző feltárás (régészeti megfigyelés) keretében végzett bontómunka költsége	Nem kalkulálható
Összesen	A tervezés jelenlegi szakaszában nem kalkulálható

3.4. A régészeti feladatellátásra kijelölt intézmény megjelölése

A Kötv. 23/E. § (2) bekezdése alapján, a nagyberuházást megelőző feltárás, illetve nagyberuházáshoz kapcsolódó régészeti megfigyelés esetén a Magyar Nemzeti Múzeum Közgyűjteményi Központ a beruházó szerződéskötési szándékáról, annak kézhezvételét követő 5 napon belül értesíti a nagyberuházás megelőző feltárásának elvégzésére jogosult intézményt és koordinálja a szerződéskötést.

A Kötv. 23/E. § (2a) bekezdése alapján a nagyberuházást megelőző feltárást a gyűjtőterületén érintett vármegyei hatókörű városi múzeum, jelen esetben a Dobó István Vármúzeum (3300 Eger, Vár köz 1., regeszt@egrivar.hu) végezheti jogszabályban meghatározottak szerint.

A Kötv. 22. § (11) bekezdés alapján a megelőző feltárásra vonatkozó szerződést a feltárásra jogosult intézménynek és a beruházónak a jogszabályban meghatározott adattartalomnak a beruházó által történő rendelkezésre bocsátásától számított 15 napon belül kell megkötöni.

A Kötv. 23/E. § (4) bekezdés alapján, ha a gyűjtőterületén érintett vármegyei hatókörű városi múzeum a megelőző feltárásra vonatkozó szerződést a 22. § (11) bekezdésében meghatározott 15 napos határidőn belül nem köti meg, akkor a Magyar Nemzeti Múzeum Közgyűjteményi Központ gondoskodik a régészeti feladatellátás elvégzéséről.

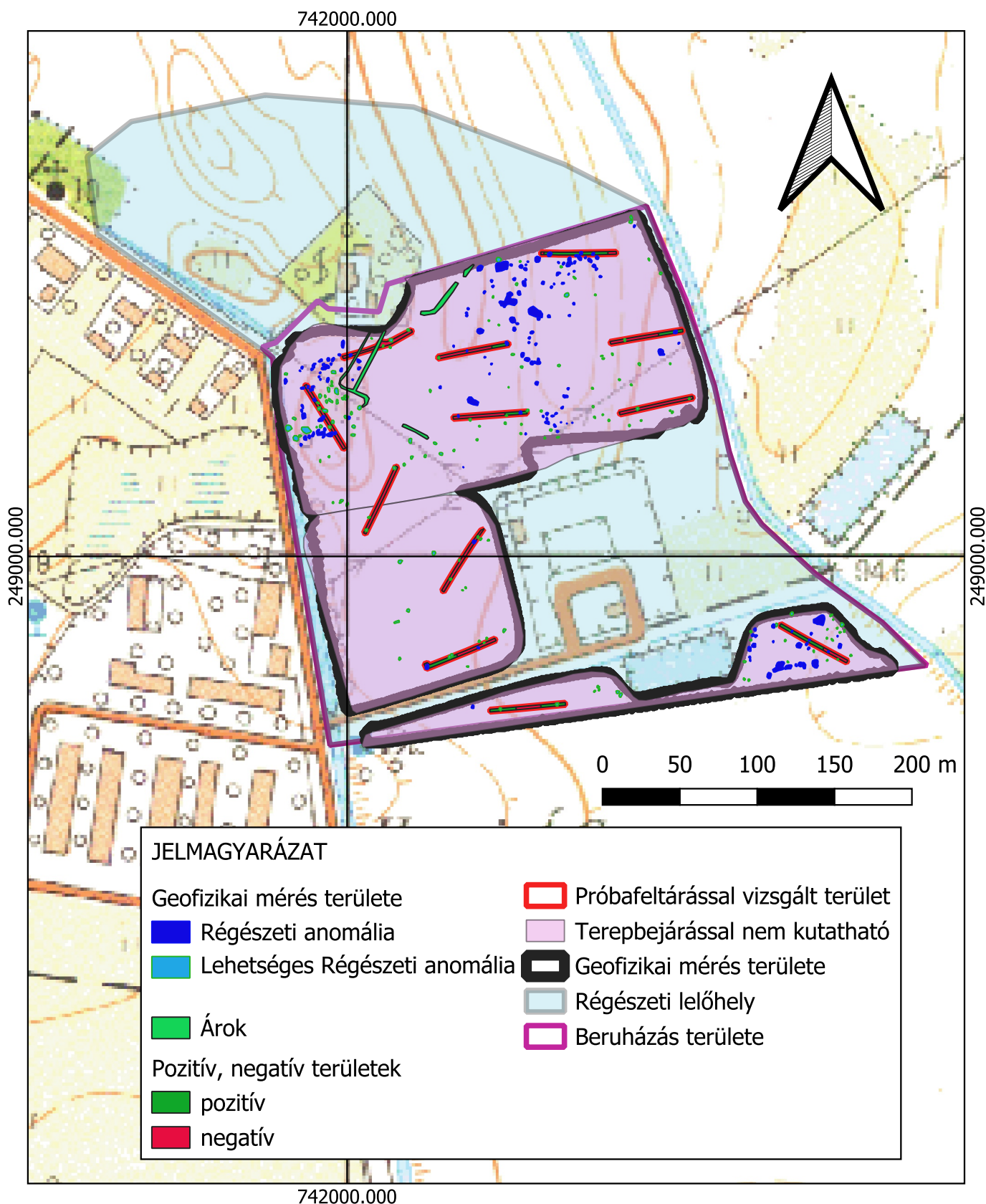
Budapest, 2025. 04. 07.



Biró Péter

régész

Magyar Nemzeti Múzeum
Közgyűjteményi Központ

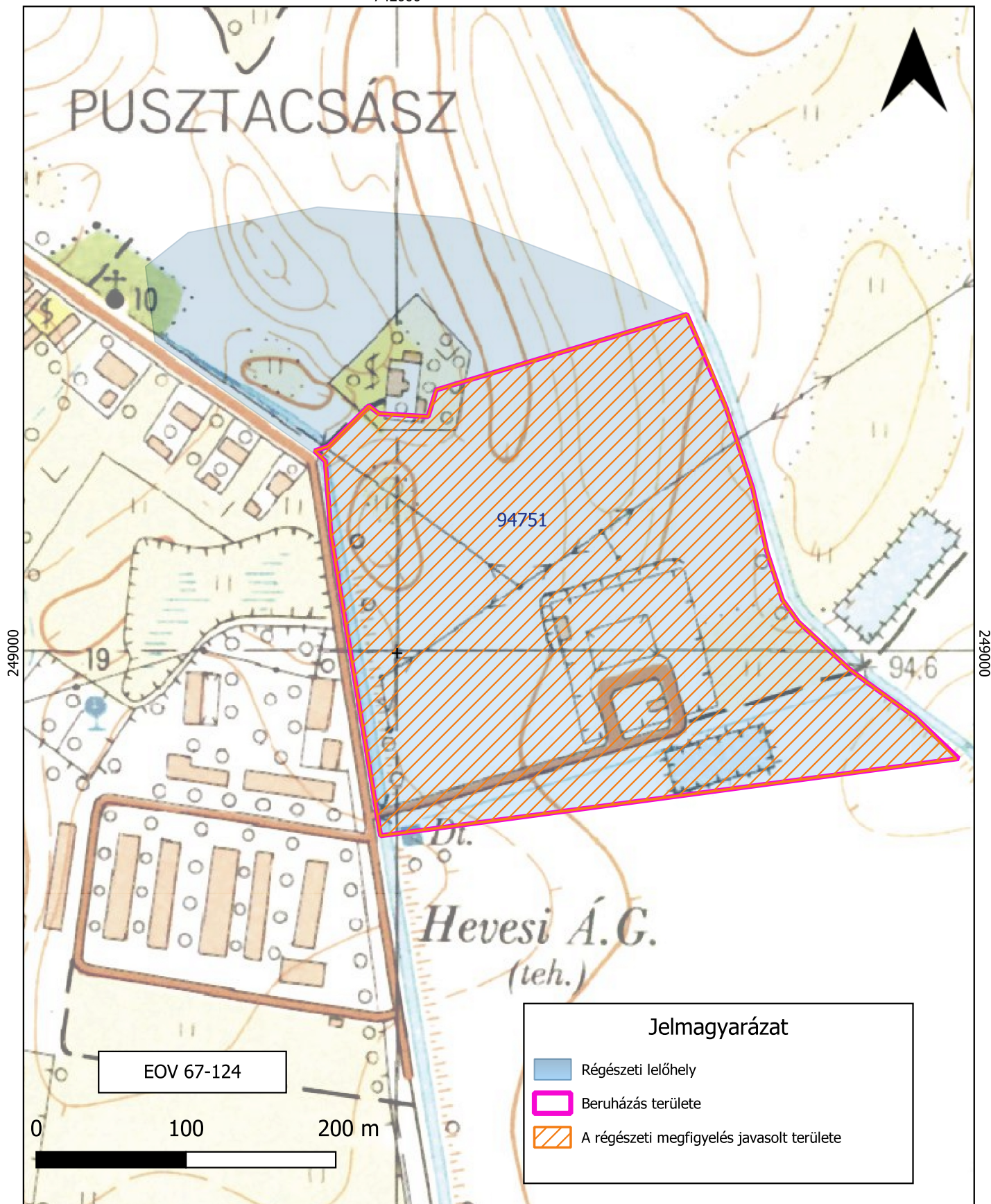


Magyar Nemzeti Múzeum
Közgyűjteményi Központ



NEMZETI
RÉGÉSZETI
INTÉZET

Heves, broiler hízlaló telep építés 0970/3 hrsz
Előzetes régészeti dokumentáció
1. sz. térképmelléklet
A terepbejárás, a régészeti geofizikai mérés és a
próbafeltárás kutathatósági viszonyai és
eredményei



Heves, broiler hízaló telep építés 0970/3 hrsz
 Előzetes régészeti dokumentáció
 2.sz térképmelléklet
 A régészeti megfigyelés javasolt területe