

**Heves Vármegyei Kormányhivatal
Környezetvédelmi, Természetvédelmi és
Hulladékgazdálkodási Főosztály
Környezetvédelmi Osztály**

3300 Eger, Szövetkezet u. 4.

Tárgy: hiánypótlás

Előzmény: HE/KVO/01454-15/2025.

Tisztelt Cím !

A Sarudi Kalandpart Élmenyfalú kikötő és parthasználat előzetes vizsgálati eljárásában a HE/KVO/01454-15/2025. számú végzésében kért további információkat az alábbiakban adjuk meg.

1. pontra adott válasz:

A természetvédelmi munkarészbe adminisztratív tévedésből hibásan kerültek be a tervezett mobilházak és parkolók számára vonatkozó adatok. A mobilházak és parkolók számára vonatkozó helyes adatok a dokumentáció 5. „A tervezett bővítés ismertetése” fejezetben található. A meglevő 10 db mobilház 50 db mobilházzal bővül. A meglevő 250 parkolóhely 70 db parkolóhellyel bővül.

2. pontra adott válasz:

A tervezett bővítést egy működő, behatárolt területi adottságokkal rendelkező, létesítmény területén belül kell megvalósítani és a szennyvíz elvezetésére az egész Sarudi partszakaszon csak itt áll rendelkezésre közüzemi csatorna. Az előzőekben leírtakat és a területen jelenleg meglevő létesítmények elhelyezkedését is figyelembe véve belátható, hogy a bővítés megvalósításának egyéb ésszerű alternatív megoldásai nincsenek ezért ilyeneket nem vizsgáltunk.

A mobilházak elhelyezésére szolgáló, a hatályos területrendezési tervben Védelmi Erdő (Ev) övezeti besorolásának módosítását az engedélyes Sarud Önkormányzatnál már kezdeményezte.

A terület az erdészeti térképen nem szerepel.

A természetvédelmi fejezetet kiegészítettük a Natura 2000 hatásbecslési dokumentációval amit mellékletként csatoltunk.

A többi pontra adott válaszok a mellékletként csatolt Zajvédelmi szakértői válaszokban kerültek leírásra.

Csongrád, 2025. július 3.

Tisztelettel:

Dr. Ördögh József

Melléklet:

Természetvédelmi szakértői válasz és Natura 2000 hatásbecslés
Zajvédelmi szakértői válasz

Hiánypótlás:

1. "Oldja fel az ellentmondást a tervezett mobilházak és a tervezett parkolók számával kapcsolatban".

A természetvédelmi munkarészbe adminisztratív tévedésből hibásan kerültek be a tervezett mobilházak és parkolók számára vonatkozó adatok. A mobilházak és parkolók számára vonatkozó helyes adatok a dokumentáció 5. „A tervezett bővítés ismertetése” fejezetben található. A meglevő 10 db mobilház 50 db mobilházzal bővül. A meglevő 250 parkolóhely 70 db parkolóhellyel bővül.

2. „Egészítse ki a dokumentációt az európai közösségi jelentőségű természetvédelmi rendeltetésű területekről szóló 275/2004. (X. 8.) Korm. rendelet 14. számú mellékletének 5. pontjában [Alternatív (egyéb ésszerű) megoldások] foglaltak szerint”.

A tervezett bővítést egy működő, behatárolt területi adottságokkal rendelkező, létesítmény területén belül kell megvalósítani és a szennyvíz elvezetésére az egész Sarudi partszakaszon csak itt áll rendelkezésre közüzemi csatorna. Az előzőekben leírtakat és a területen jelenleg meglevő létesítmények elhelyezkedését is figyelembe véve belátható, hogy a bővítés megvalósításának egyéb ésszerű alternatív megoldásai nincsenek ezért ilyeneket nem vizsgáltunk.

A mobilházak elhelyezésére szolgáló, a hatályos területrendezési tervben Védelmi Erdő (Ev) övezeti besorolásának módosítását az engedélyes Sarud Önkormányzatnál már kezdeményezte. A terület nem szerepel az erdészeti térképen.

SARUD Élményfalu és Kalandpark

NATURA 2000 HATÁSBECSLÉSI DOKUMENTÁCIÓJA

Tiszató (HUHN20003) SCI

Hortobágy (HUHN10002) SPA

Hevesi-sík (HUBN10004) SPA

(275/2004. (X. 8.) Korm. rendelet 14. melléklete alapján)

2025

Tartalomjegyzék

<i>1. Azonosító adatok</i>	4
<i>1.1. A terv készítőjének, illetve a beruházónak a neve, címe, elérhetősége</i>	4
<i>1.2. Az adatlap kitöltésében részt vevő személyek, szervezetek neve, címe, elérhetősége, szakmai referenciáinak leírása</i>	4
<i>Bevezetés</i>	4
<i>2. Az érintett Natura 2000 területek</i>	4
<i>2.1. A Natura 2000 terület neve és kódja, amelyre a terv vagy a beruházás várhatóan hatással van</i>	6
<i>2.2. Azoknak a közösségi jelentőségű fajoknak, illetve élőhelytípusoknak a felsorolása, amelyeknek valamely állományára vagy természetvédelmi helyzetére a Natura 2000 területen hatással lehet a terv vagy beruházás</i>	7
<i>3. A terv vagy beruházás</i>	11
<i>3.1. A Natura 2000 területre hatással lévő terv vagy beruházás bemutatása, céljának meghatározása</i>	11
<i>3.2. A létesítmény alapadatai, mérete, jelentősége, tervezett időtartama</i>	12
<i>3.3. A terv vagy beruházás térbeli kiterjedése, az általa igénybe vett terület és az okozott hatás nagysága, kiterjedése, térképi ábrázolása (lsd. 3. ábra)</i>	12
<i>3.4. A terv vagy beruházás kivitelezésének várható időtartama, valamint a kivitelezés során várható átmeneti hatások bemutatása (felvonulási létesítmények, anyag-nyerőhelyek, a szállítás vagy egyéb személy- és gépjárműforgalom zavaró hatása stb.)</i>	12
<i>3.5. A terv vagy beruházás megvalósításához szükséges létesítmények ismertetése</i>	13
<i>3.6. A terv vagy beruházás hatásterületén lévő természeti állapot ismertetése</i>	13
<i>3. 6. 1. A tervezett létesítmény területének jelenlegi növényvilága</i>	13
<i>3. 6. 3. A terület állatvilága</i>	23
<i>3.7. A tevékenységgel érintett jelölő élőhelyek és fajok felsorolása és rövid jellemzésük</i>	23
<i>3.8. A terv vagy beruházás társadalmi, gazdasági következményeinek leírása</i>	29
<i>4. A terv vagy beruházás kedvezőtlen hatásai</i>	29
<i>4.1. A várható természeti állapotváltozás leírása a terv vagy beruházás megvalósulását követően vagy annak következtében</i>	29
<i>4.2. A Natura 2000 területen megtalálható, a kijelölés alapjául szolgáló élőhelyekre és fajokra gyakorolt, várhatóan kedvezőtlen hatások leírása, bemutató térképmellékletekkel</i>	29
<i>4.3. A Natura 2000 területen megtalálható, a kijelölés alapjául szolgáló élőhelyek és fajok természetvédelmi helyzetében várható kedvezőtlen hatások becsült mértéke</i>	29
<i>5. Alternatív (egyéb ésszerű) megoldások</i>	31
<i>5.1. A tervező, illetve beruházó által tanulmányozott alternatív megoldások bemutatása (a térbeli kiterjedés, elhelyezkedés, nagyságrend, módszer szempontjából)</i>	31
<i>5.2. A szóba jöhető alternatív megoldások megvalósítását megnehezítő vagy kizáró okok leírása</i>	31
<i>6. A megvalósítás indokai</i>	31

<i>6.1. A terv vagy beruházás megvalósítása szükségszerűségének ismertetése</i>	<i>31</i>
<i>6.2. A terv vagy a beruházás megvalósításának szükségszerűségét a következő indokok valamelyike támasztja alá (a kívánt rész megjelölendő)</i>	<i>31</i>
<i>7. A kedvezőtlen hatások mérséklése</i>	<i>31</i>
<i>8. Kiegyenlítő (kompenzációs) intézkedések</i>	<i>31</i>
<i>Melléklet.....</i>	<i>32</i>
<i>REFERENCIÁK</i>	<i>32</i>

14. számú melléklet a 275/2004. (X. 8.) Korm. rendelet alapján

1. Azonosító adatok

1.1. A terv készítőjének, illetve a beruházónak a neve, címe, elérhetősége

Beruházó: Kalandpark Kft
székhely: 1194 Budapest, Kiss János altábornagy u. 32.
adószám: 12543386-2-43
kapcsolattó: Kücsön Gyula
telefonszáma: +36-30-949-5814

Terv készítője: K&K Mérnöki Iroda Kft. (Képviseli dr. Ördögh József okl. mérnök)
Székhely: 6640 Csongrád Szentháromság tér 33.
Adószám: 12891603-2-06
Kapcsolattartó: dr. Ördögh József okl. mérnök
Telefonszáma: +36 30-256-2000

1.2. Az adatlap kitöltésében részt vevő személyek, szervezetek neve, címe, elérhetősége, szakmai referenciáinak leírása

Dr. Szalma Elemér PhD
Környezetvédelmi szakértői tevékenység Sz-014/2009
Természetvédelem (Élővilág-védelem)
6772 Desz Kertész-köz 5.
Tel: +36-30-503-3364

(Referenciák: lsd. 1. sz. Melléklet)

Bevezetés

A Kalandpark Kft. Sarudon a Tisza-tó partján az elárasztott hullámtérben és a mögötte található ártéri (mentett oldali) területen 4 ha-s területen „Élményfalu-Tiszató” megnevezésű területen jelentős fejlesztést hajtott és hajt végre. A kikötő és parthasználat egységes engedélyezési tervének dokumentációja mellett ez a tanulmány a tervezett új beruházás hatásának értékelését az ott található Natura 2000 jelölő élőhelyekre és jelölő fajokra gyakorolt hatását igyekszik bemutatni. Ezen belül e tanulmány általános feladata, hogy tervezési / beruházási területek környezeti folyamatainak konfliktusait, ezen belül az élővilágra vonatkozó esetlegesen keletkező környezetet károsító hatásokat és következményeit feltárja, és azt bemutassa a tervezők és a döntéshozók számára

2. Az érintett Natura 2000 területek

Tiszató (HUHN20003) Kiemelt jelentőségű természetmegőrzési terület (KjTT) (SCI)
Kiterjedése: 17830.37 ha
Kezelője: Hortobágyi Nemzeti Park Igazgatósága

Hortobágy (HUHN10002) Különleges madárvédelmi területtel (KMT) (SPA)

Kiterjedése: 121110.01 ha

Kezelője: Hortobágyi Nemzeti Park Igazgatósága

Hevesi-sík (HUBN10004) (SPA)

Különleges madárvédelmi terület (KMT)

Kiterjedése: 77475,08 ha

Kezelője: Bükk Nemzeti Park Igazgatósága

Egyéb védettségi kategóriák:

A Tiszató területe az Országos ökológiai hálózat magterület (92%) és ökológiai folyosó (8%) övezetének része.

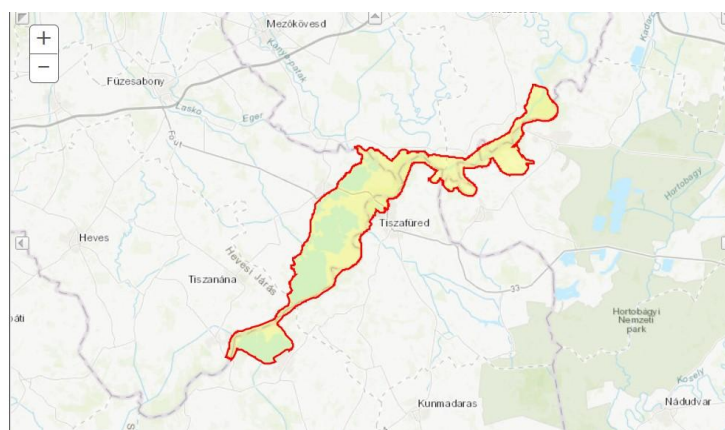
- A Tiszató területből 171,9 ha a Tiszadorogmai Göbe-erdő TT (teljes terület: 171,9 ha) része (78/2007. (X.18.) KvVM rendelet a Tiszadorogmai Göbe-erdő természetvédelmi terület védettségének fenntartásáról).

- A Tiszató területének egy része (7646,6 ha) a Hortobágyi Nemzeti Park része (teljes terület: 68616,3 ha) (131/2007. (XII.27.) KvVM rendelet a Hortobágyi Nemzeti Park védettségének fenntartásáról)

- A Tiszató területének egy része (677,4 ha) a Borsodi Mezőség TK része (teljes terület: 18402,7 ha) (9/1989. (VIII.24.) KvVM rendelet a Borsodi mezőség Tájvédelmi Körzet létrehozásáról)

Ramsari terület: 2436/1980. OKtH számú közlemény 8. pontja, majd annak bővítése 1997-ben, és 2008-ban. Kiterjedése: 32.037 ha.

Nemzetközi nyilvántartási sorszáma: 189. 1979. 04. 11-én, 23.121 ha területtel vették fel a jegyzékbe. Ex-lege területei: Füredi-morotva (láp), Nagyfa-Düllői morotva (Láp), Herep (láp), Csegei-Nagy-morotva (láp). A vizsgált terület rész a Hevesi-sík (HUBN10004) SPA *Különleges madárvédelmi területtel (KMT) közvetlenül érintkezik de az új beruházásnak nem része.*



1. ábra: Tiszató (HUHN20003) Natura 2000 SCI terület átnézeti térképe

☐ kiemelt jelentőségű természetmegőrzési terület

Hortobágy (HUHN10002) (SPA)

A terület státusza (megjelölendő):

☒ *x különleges madárvédelmi terület*

☐ különleges természetmegőrzési területnek jelölt terület

☐ kiemelt jelentőségű természetmegőrzési területnek jelölt terület

☐ jóváhagyott különleges természetmegőrzési terület

☐ jóváhagyott kiemelt jelentőségű természetmegőrzési terület

☐ különleges természetmegőrzési terület

☐ kiemelt jelentőségű természetmegőrzési terület

Hevesi-sík (HUBN10004) SPA

A terület státusza (megjelölendő):

☒ *x különleges madárvédelmi terület*

☐ különleges természetmegőrzési területnek jelölt terület

☐ kiemelt jelentőségű természetmegőrzési területnek jelölt terület

☐ jóváhagyott különleges természetmegőrzési terület

☐ jóváhagyott kiemelt jelentőségű természetmegőrzési terület

☐ különleges természetmegőrzési terület

☐ kiemelt jelentőségű természetmegőrzési terület

2.2. Azoknak a közösségi jelentőségű fajoknak, illetve élőhelytípusoknak a felsorolása, amelyeknek valamely állományára vagy természetvédelmi helyzetére a Natura 2000 területen hatással lehet a terv vagy beruházás

Tisza-tó (HUHN20003) (SCI)

Jelölő élőhelyek (1. táblázat):

Élőhely kódja	Élőhely neve
3150	Természetes jellegű eutróf tavak és hínárnövényzetük
91	Éger- és kőrisligetek, puhafás ligeterdő, láp erdők
91F0	Keményfás ligeterdő
6440	Ártéri mocsárrétek
3160	Láptavak és hínárnövényzetük
3270	Ártéri magaskórós pionír növényzet
6430	Üde-nedves magaskórósok
3130	Törpekákás iszapnövényzet

Jelölő fajok (2. táblázat)

Kód	Latin név	Magyar név
4056	<i>Anisus vorticulus</i>	Apró fillércsiga
1130	<i>Aspius aspius</i>	Balin

1188	<i>Bombina bombina</i>	Vöröshasú unka
1088	<i>Cerambyx cerdo</i>	Nagy hősincér
1149	<i>Cobitis taenia</i>	Vágó csík
1086	<i>Cucujus cinnaberinus</i>	Skarlátbogár
1220	<i>Emys orbicularis</i>	Mocsári teknős
1124	<i>Gobio albipinnatus</i>	Halványfoltú küllő
4035	<i>Gortyna borelii lunata</i>	Nagy szikibagoly
2555	<i>Gymnocephalus baloni</i>	Széles durbincs
1157	<i>Gymnocephalus schraetzer</i>	Selymes durbincs
1042	<i>Leucorrhinia pectoralis</i>	Lápi szitakötő
1083	<i>Lucanus cervus</i>	Nagy szarvasbogár
1355	<i>Lutra lutra</i>	Közönséges vidra
1307	<i>Myotis blythii</i>	Hegyesorrú denevér
1318	<i>Myotis dasycneme</i>	Tavi denevér
1321	<i>Myotis emarginatus</i>	Csonkafülű denevér
2522	<i>Pelecus cultratus</i>	Garda
1134	<i>Rhodeus sericeus amarus</i>	Szivárványos ökle
1993	<i>Triturus dobrogicus</i>	Dunai tarajosgőte
1032	<i>Unio crassus</i>	Tompa folyamkagyló
1159	<i>Zingel zingel</i>	Magyar bucó

Hortobágy (HUHN10002) (SPA)

Jelölő fajok (3. táblázat)

Kód	Latin név	Magyarnév
A293	<i>Acrocephalus melanopogon</i>	Fülemlesitke
A056	<i>Anas clypeata</i>	Kanalas réce
A052	<i>Anas crecca</i>	Csörgőréce
A053	<i>Anas platyrhynchos</i>	Tőkésréce
A055	<i>Anas querquedula</i>	Böjti réce
A051	<i>Anas strepera</i>	Kendermagos réce
A041	<i>Anser albifrons</i>	Nagy lilik
A043	<i>Anser anser</i>	Nyári lúd
A042	<i>Anser erythropus</i>	Kis lilik
A255	<i>Anthus campestris</i>	Parlagi pityer
A404	<i>Aquila heliaca</i>	Parlagi sas
A089	<i>Aquila pomarina</i>	Békászó sas
A029	<i>Ardea purpurea</i>	Vörös gém
A024	<i>Ardeola ralloides</i>	Üstökösgém
A222	<i>Asio flammeus</i>	Réti fülesbagoly
A059	<i>Aythya ferina</i>	Barátréce
A061	<i>Aythya fuligula</i>	Kontyosréce

A060	<i>Aythya nyroca</i>	Cigányréce
A021	<i>Botaurus stellaris</i>	Bölömbika
A396	<i>Branta ruficollis</i>	Vörösnyakú lúd
A133	<i>Burhinus oediconemus</i>	Ugartyúk
A403	<i>Buteo rufinus</i>	Pusztai ölyv
A139	<i>Charadrius morinellus</i>	Havasi lile
A196	<i>Chlidonias hybridus</i>	Fattyúszerkő
A197	<i>Chlidonias niger</i>	Kormos szerkő
A031	<i>Ciconia ciconia</i>	Fehér gólya
A030	<i>Ciconia nigra</i>	Fekete gólya
A080	<i>Circaetus gallicus</i>	Kígyászölyv
A081	<i>Circus aeruginosus</i>	Barna rétihéja
A082	<i>Circus cyaneus</i>	Kékes rétihéja
A084	<i>Circus pygargus</i>	Hamvas rétihéja
A231	<i>Coracias garrulus</i>	Szalakóta
A122	<i>Crex crex</i>	Haris
A429	<i>Dendrocopos syriacus</i>	Balkáni fakopáncs
A236	<i>Dryocopus martius</i>	Fekete harkály
A027	<i>Egretta alba</i>	Nagy kócsag
A026	<i>Egretta garzetta</i>	Kis kócsag
A511	<i>Falco cherrug</i>	Kerecsensólyom
A103	<i>Falco peregrinus</i>	Vándorsólyom
A097	<i>Falco vespertinus</i>	Kék vércse
A153	<i>Gallinago gallinago</i>	Sárszalonka
A127	<i>Grus grus</i>	Daru
A075	<i>Haliaeetus albicilla</i>	Rétisas
A131	<i>Himantopus himantopus</i>	Gólyatöcs
A022	<i>Ixobrychus minutus</i>	Törpegém
A338	<i>Lanius collurio</i>	Töviszúró gébics
A339	<i>Lanius minor</i>	Kis őrgébics
A156	<i>Limosa limosa</i>	Nagy goda
A272	<i>Luscinia svecica</i>	Kékbegy
A068	<i>Mergus albellus</i>	Kis bukó
A073	<i>Milvus migrans</i>	Barna kánya
A160	<i>Numenius arquata</i>	Nagy póling
A023	<i>Nycticorax nycticorax</i>	Bakcsó
A129	<i>Otis tarda</i>	Túzok
A094	<i>Pandion haliaetus</i>	Halászsas
A323	<i>Panurus biarmicus</i>	Barkóscinege
A393	<i>Phalacrocorax pygmeus</i>	Kis kárókatona
A151	<i>Philomachus pugnax</i>	Pajzsoscankó
A034	<i>Platalea leucorodia</i>	Kanalasgém
A032	<i>Plegadis falcinellus</i>	Batla
A140	<i>Pluvialis apricaria</i>	Aranylile
A006	<i>Podiceps grisegena</i>	Vörösnyakú vöcsök

A008	<i>Podiceps nigricollis</i>	Feketenyakú vöcsök
A120	<i>Porzana parva</i>	Kis vízicsibe
A119	<i>Porzana porzana</i>	Pettyes vízicsibe
A118	<i>Rallus aquaticus</i>	Guvat
A132	<i>Recurvirostra avosetta</i>	Gulipán
A336	<i>Remiz pendulinus</i>	Függőcinege
A249	<i>Riparia riparia</i>	Partifecske
A193	<i>Sterna hirundo</i>	Küszvágó csér
A307	<i>Sylvia nisoria</i>	Karvalyposzáta
A004	<i>Tachybaptus ruficollis</i>	Kis vöcsök
A166	<i>Tringa glareola</i>	Réti cankó
A162	<i>Tringa totanus</i>	Piroslábú cankó

Hevesi-sík (HUBN10004) SPA

Kód	Latin név	Magyar név
A293	<i>Acrocephalus melanopogon</i>	Fülemülesitke
A255	<i>Anthus campestris</i>	Parlagi pityer
A404	<i>Aquila heliaca</i>	Parlagi sas
A222	<i>Asio flammeus</i>	Réti fülesbagoly
A021	<i>Botaurus stellaris</i>	Bölgömbika
A133	<i>Burhinus oedicnemus</i>	Ugartyúk
A031	<i>Ciconia ciconia</i>	Fehér gólya
A030	<i>Ciconia nigra</i>	Fekete gólya
A081	<i>Circus aeruginosus</i>	Barna rétihéja
A082	<i>Circus cyaneus</i>	Kékes rétihéja
A084	<i>Circus pygargus</i>	Hamvas rétihéja
A231	<i>Coracias garrulus</i>	Szalakóta
A429	<i>Dendrocopos syriacus</i>	Balkáni fakopáncs
A511	<i>Falco cherrug</i>	Kerecsensólyom
A097	<i>Falco vespertinus</i>	Kékvércse
A075	<i>Haliaeetus albicilla</i>	Rétisas
A022	<i>Ixobrychus minutus</i>	Törpegém
A338	<i>Lanius collurio</i>	Tövisszúró gébics
A339	<i>Lanius minor</i>	Kis örgébics
A129	<i>Otis tarda</i>	Túzok
A151	<i>Philomachus pugnax</i>	Pajzsoscankó
A140	<i>Pluvialis apricaria</i>	Aranylile
A120	<i>Porzana parva</i>	Kis vízicsibe
A166	<i>Tringa glareola</i>	Réti cankó

3. A terv vagy beruházás

3.1. A Natura 2000 területre hatással lévő terv vagy beruházás bemutatása, céljának meghatározása

A Kalandpark Kft, Sarudon a Tisza tó partján a Tisza ár- és hullámterében több mint 4 ha-s területen Élményfalú –Tiszató és Kalandpark megnevezés alatt jelentős turisztikai beruházást hajtott végre. További fejlesztés céljából, saját területén két további területen kíván újonnan beruházni.

A terület rövid jellemzése, az újonnan kívánt beruházások ismertetése:

Sarud felől nyugati irányból érkezve az Üdülő sorról balra letérve az övcsatornával párhuzamos futó parkolónak kialakított (HRSZ 026/2) murvás útra juthatunk. A parkoló teljes hossza 610m ebből az Üdülő sorhoz közelebbi szakasz 170 m. A meglevő 250 parkolóhely 70 db parkolóhellyel bővül.

A parkolótól gyalogjárdán és gyalogoslépcsőn keresztül vezet fel az út a mobil kerítés mellett a védőtöltésen található (148+627 tkm) bejáratig és pénztárig.

Új beruházás, ártéri erdőrész 40 mobilház (HRSZ 026/2)

Az Üdülő sortól kezdődő erdőgazdálkodásból kivett erdőrészleten (HRSZ 026/2 területen) 148+450 tkm –től 148+627 tkm-ig azaz 172 m hosszú. A meglevő 10 db mobilház 50 db mobilházzal bővül. A terület védett orchidea fajok élőhelye.

Már megvalósult beruházások: Élmény falu és KalandPark

Ár- és hullámtéri már működő, engedélyezett területek

Bejárat, recepció és pénztártól 148+627 –től, 149+065-ig, 440 m hosszan a HRSZ 026/2, és a töltés mind két oldala HRSZ 026/3 és a nyílt vízi rész HRSZ 095/1 az Élmény falu Kalandpart már a beruházások üzemelő részét képezik.

Hullámtéri területeken működik (HRSZ 026/3 a töltés hullámtéri oldala, HRSZ 095/1):

Kaland Part: Kutya strand, szabadvízi strand, élmény strand, aquaglide (Vízi játszótér), trambulinpart, Sport vízibázis (hajókikötők), kajak kenukölsönző, kijelölt kikötői terület (kikötő stégek, vitorlások, sporthajók), nyaralóhajó kölsönző, konténer raktár, hajókölsönzők, , koktél bár, horgászbázis kiszolgáló épület, sólya,

Ártéri területeken már működő beruházások: (HRSZ 026/2, és HRSZ 026/3 a töltés ártéri (mentett oldali):

Bejárat, recepció és pénztár, fröccsterasz, kiszolgáló épületek, kerékpár kölsönző, közösségi terek, lakókonténerek, étterem, fagyizó, raktárkonténerek, iroda épület, gyerekjátszótér, edzőterem, csónakház, erdei kalandpálya, szabadtéri kondi park.

Új beruházás, hullámtéren (HRSZ 095/1)

A terület É-i részének fejlesztése, érintett rész HRSZ 026/3 149+65 tkm-től 149+300 tkm –ig azaz 235 m hosszan véd töltés K-i hullámtéri részét továbbá a tározó nyíltvíz felőli részét HRSZ. 095/1 foglalja megába (lsd. 1. ábra)

3.2. A létesítmény alapadatai, mérete, jelentősége, tervezett időtartama

Parkoló: A parkoló teljes hossza 610m ebből az Üdülő sorhoz közelebbi szakasz 170 m. Fejlesztésként a meglevő 250 parkolóhely 70 db parkolóhellyel bővül.

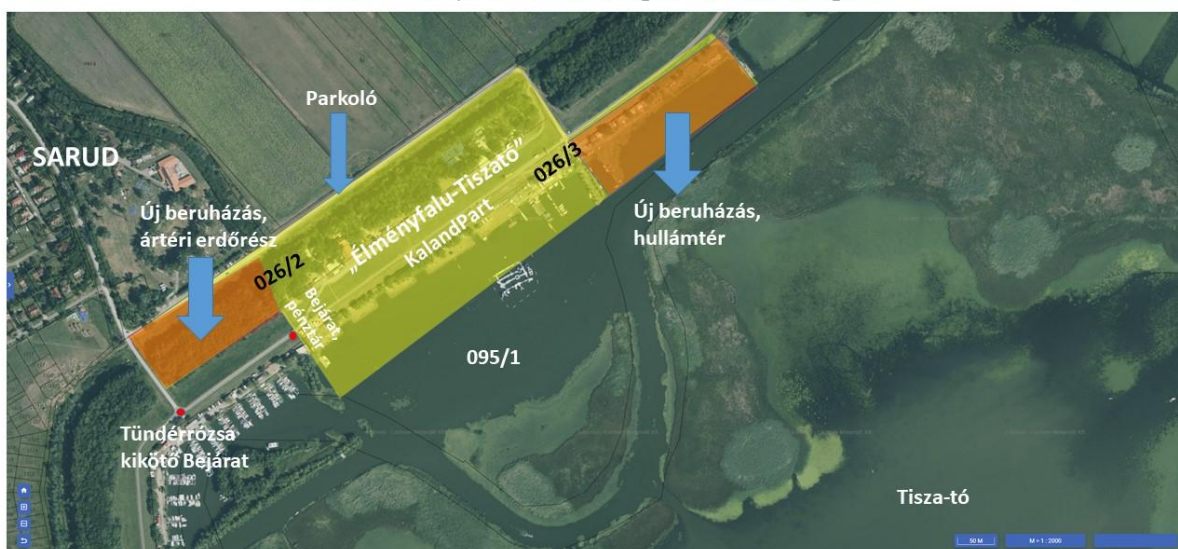
Új beruházás, ártéri erdőrész 40 mobilház (HRSZ 026/2): 148+450 tkm –től 148+627 tkm-ig terjed. A meglevő 10 db mobilház 50 db mobilházzal bővül.

Élmény falu és KalandPark: 148+627 –től, 149+065-ig, 440 m hosszan a HRSZ 026/2, és a töltés mind két oldala HRSZ 026/3 és a nyílt vízi rész HRSZ 095/1 az Élmény falu Kalandpart már a beruházások üzemelő részét képezik.

Új beruházás, hullámtéren (HRSZ 095/1): HRSZ 026/3 149+65 tkm-től 149+300 tkm –ig azaz 235 m hosszan véd töltés K-i hullámtéri részét továbbá a tározó nyíltvíz felőli részét HRSZ. 095/1 foglalja megába.

3.3. A terv vagy beruházás térbeli kiterjedése, az általa igénybe vett terület és az okozott hatás nagysága, kiterjedése, térképi ábrázolása (lsd. 3. ábra)

Sarud Élményfalu és Kalandpark átnézeti képe



3. ábra: A beruházás térbeli kiterjedése, az általa igénybe vett terület.

3.4. A terv vagy beruházás kivitelezésének várható időtartama, valamint a kivitelezés során várható átmeneti hatások bemutatása (felvonulási létesítmények, anyag-nyerőhelyek, a szállítás vagy egyéb személy- és gépjárműforgalom zavaró hatása stb.)

A kivitelezésének várható időtartama 1 év

Átmeneti hatások: építőipari gépek zajhatása:

1 db csónak
 1 db teherautó
 1 db felsőforgóvázás hidraulikus kotrógép
 5 fő szakmunkás
 2 db személyautó

3.5. A terv vagy beruházás megvalósításához szükséges létesítmények ismertetése

lsd.3.1, 3.2 és 3.4 pontok

3.6. A terv vagy beruházás hatásterületén lévő természeti állapot ismertetése

3. 6. 1. A tervezett létesítmény területének jelenlegi növényvilága

A területet a Közép-Európai flóraterület Pannóniai flóratartomány Eupannonicum flóraidékeiben elhelyezkedő Crisicum (Tiszántúl) flórajárásba sorolják (Pós 1981). Kistájak rendszere (Molnár et al. 2009) alapján, a Tisza-völgy vegetációs, kistájban található.

A terepi felvételekre 2024. évben három alkalommal (június, augusztus és november) került sor. A terepi felvételezések során az érintett beruházási terület élőhelyeit Á-NÉR- kategóriák (Fekete, G és mtsai 1997, Bölöni, J. és mtsai. 2011.) alapján jellemeztük. Elkészítettük az érintett Natura 2000-es terület és közvetlen környékének flóra listáját feltüntetve a növényfajok TVK (Természetvédelmi érték kategóriák) szerinti besorolását (Borhidi, 1993) (1. táblázat).

Az 1. táblázatban használt rövidítések magyarázata:

Természetvédelmi érték kategóriák (TVK)

Természetes állapotokra utaló fajok:

unikális fajok	U
kiemelten védett fajok	KV
védett fajok	V
társulásalkotó fajok	E
kísérő fajok	K
(természetes) pionír fajok	TP

Degradációra utaló fajok:

zavarástűrő fajok	TZ
adventív (behurcolt) fajok	A
gazdasági növények	G
gyomfajok	GY

1. táblázat: A vizsgált területeken előfordult növényfajok listáját:
 (A vastagon szedett latin nevek védett növényeket jelöli.)

Latin név	Magyar név	TVK
<i>Acer negundo</i>	Kőrislevelű juhar	TZ
<i>Achillea colina</i>	Mezei cickafark	TZ
<i>Achillea millefolium</i>	Közönséges cickafark	TZ
<i>Allopecurus pratensis</i>	Réti ecsetpázsit	E
<i>Ambrosia artemisiifolia</i>	Ürömlevelű parlagfű	A
<i>Amorpha fruticosa</i>	Gyalogakác	A
<i>Aristolochia clematitis</i>	Közönséges farkasalma	GY

<i>Artemisia annua</i>	Egynyári üróm	A
<i>Bidens tripartita</i>	Subás farkasfog	TZ
<i>Carex acutiformis</i>	Mocsári sás	E
<i>Carex hirta</i>	Borzas sás	E
<i>Carex riparia</i>	Parti sás	E
<i>Cephalanthera damasonium</i>	Fehér madársisak	V
<i>Cephalanthers longifolia</i>	Kardos madársisak	V
<i>Ceratophyllum demersum</i>	Érdes tócsagaz	K
<i>Chenopodium album</i>	Fehér libatop	GY
<i>Cichorium intybus</i>	Mezei katáng	GY
<i>Convolvulus arvensis</i>	Apró szulák	GY
<i>Conyza canadensis</i>	Betyárkóró	A
<i>Crataegus monogyna</i>	Egybibés galagonya	K
<i>Cyperus fuscus</i>	Barna palka	TZ
<i>Dactylis glomerata</i>	Csomós ebír	TZ
<i>Daucus carota</i>	Vadmurok	TZ
<i>Echinochloa crus-galli</i>	Közönséges kakaslábfű	GY
<i>Echinocystis lobata</i>	Süntök	A
<i>Elaeagnus angustifolia</i>	Keskenylevelű ezüstfa	A
<i>Elymus repens</i>	Tarackbúza	GY
<i>Epipactis microphylla</i>	Kislevelű nőszőfű	V
<i>Eryngium campestre</i>	Mezei iringó	TZ
<i>Festuca arundinaxea</i>	Nádképű csenkesz	TZ
<i>Fraxinus pennsylvanica</i>	Amerikai kőris	TZ
<i>Galinsoga parviflora</i>	Kicsiny gombvirág	GY
<i>Galium aparine</i>	Ragadós galaj	GY
<i>Galium rubioides</i>	Réti galaj	K
<i>Glechoma hederacea</i>	Kerek levelű repkény	K
<i>Glycyrrhiza echinata</i>	Keserű édesgyökér	TZ
<i>Humulus lupulus</i>	Felfutó komló	TZ
<i>Hydrocharis morsus-ranae</i>	Békatutaj	K
<i>Iris pseudacorus</i>	Mocsári nőszirm	K
<i>Lemna minor</i>	Apró békalencsa	E
<i>Lemna trisulca</i>	Keresztes békalencse	K
<i>Linaria vulgaris</i>	Közönsége gyújtóványfű	TZ
<i>Lolium perenne</i>	Angolperje	GY
<i>Lotus corniculatus</i>	Szarvaskerep	TZ
<i>Lycopus europaeus</i>	Vízi peszérce	K
<i>Lythrum virgatum</i>	Vesszős füzény	K
<i>Mahonia aquifolium</i>	Közönséges mahonia	A
<i>Oxalis europaea</i>	Sárga madársóska	GY
<i>Padus serotina</i>	Kései meggy	A
<i>Pastinaca sativa</i>	Pasztinák	TZ

<i>Phragmites australis</i>	Nád	E
<i>Plantago lanceolata</i>	Lándzsás útifű	TZ
<i>Plantago major</i>	Nagy útifű	GY
<i>Poa annua</i>	Egynyári perje	GY
<i>Poa pratensis</i>	Réti perje	K
<i>Polygonum aviculare</i>	Madárkeserűfű	GY
<i>Polygonum lapathifolium</i>	Lapulevelű keserűfű	GY
<i>Populus alba</i>	Fehér nyár	E
<i>Populus euramericana</i>	Nemes nyár	E
<i>Potamogeton pectinatus</i>	Fésűs békaszőlő	K
<i>Potamogeton perfoliatus</i>	Hínáros békaszőlő	K
<i>Potentilla reptans</i>	Indás pimpó	TZ
<i>Quercus robur</i>	Kocsányos tölgy	E
<i>Rorippa islandica</i>	Mocsári kányafű	GY
<i>Rubus caesius</i>	Hamvas szeder	TZ
<i>Rumex palustris</i>	Mocsári lórom	TZ
<i>Salix alba</i>	Fehér fűz	E
<i>Salvinia natans</i>	Rucaöröm	V
<i>Sambucus nigra</i>	Fekete bodza	GY
<i>Scrophularia umbrosa</i>	Szárnyas görvényfű	K
<i>Setaria glauca</i>	Fakó muhar	GY
<i>Solanum nigrum</i>	Fekete csucsor	GY
<i>Solidago gigantea</i>	Magas aranyvessző	K
<i>Sonchus asper</i>	Szűrös csorbóka	GY
<i>Spirodela polyrhiza</i>	Bojtos békalencse	K
<i>Stachys annua</i>	Egynyári tisztesfű	GY
<i>Taraxacum officinale</i>	Gyermekláncfű	GY
<i>Thalictrum lucidum</i>	Fényes borkóró	K
<i>Trapa natans</i>	Sulyom	V
<i>Trifolium repens</i>	Fehér here	TZ
<i>Typha angustifolia</i>	Keskeny levelű gyékény	E
<i>Urtica dioica</i>	Nagy csalán	TZ
<i>Verbena officinalis</i>	Közönséges vassfű	GY
<i>Xanthium italicum</i>	Olasz szerbtövis	GY

Az össz. területre vonatkozóan megállapítható, hogy a vizsgált területen öt **védett növényfaj** előfordulását lehetett kimutatni. Ezek ***Trapa natans*** és ***Salvinia natans*** hydro-therophyta vízinövények, és ***Cephalanthera damasonium***, ***Cephalanthera longifolia***, ***Epipactis microphylla*** teresztrisz orchideák. Fokozottan védett növényfajt nem tudtunk kimutatni. A fajok többsége gyom vagy zavarástűrő. Ez a terület természetéből adódik, ugyanis a szárazföldi és a vízi területek az év nagyrésztében üdülési területként szolgálnak. A vízi fajok nagytöbbsége természetes élőhelyet jelez, míg a szárazföldiek erősen zavart területet. Á-NÉR élőhely-típusok a vizsgált területen:

Á NÉR kód	Á-NÉR- élőhely-típus
A1	Békalencsés, rucaörömös, tócsagazos, sulymos hínár
B3	Vízparti virágkákás, csetkákás, vízi hídörös stb. mocsarak és nádasok
J6	Tölgy-kőris-szil ligetek
O3	Ártéri és mocsári ruderalis gyomnövényzet
O10	Természetközeli mezsgyék, rézsűk és gátak növényzete
O13	Taposott gyomnövényzet
U9	Állóvizek

A parkoló (HRSZ 026/2) növényzeti felmérésének eredményei:

Sarud felől nyugati irányból érkezve az Üdülő sorról balra letérve az övesatornával párhuzamos futó parkolónak kialakított (HRSZ 026/2) murvás útra juthatunk. A parkoló teljes hossza 610m ebből az Üdülő sorhoz közelebbi szakasz 170 m.

A vizsgált terület növényzete (lsd. 2. táblázat):

2. táblázat

Latin név	Magyar név	TVK
<i>Achillea colina</i>	Mezei cickafark	TZ
<i>Ambrosia artemisiifolia</i>	Ürömlevelű parlagfű	A
<i>Amorpha fruticosa</i>	Gyalogakác	A
<i>Artemisia annua</i>	Egynyári üröm	A
<i>Carex riparia</i>	Parti sás	E
<i>Ceratophyllum demersum</i>	Érdes tócsagaz	K
<i>Cichorium intybus</i>	Mezei katáng	GY
<i>Convolvulus arvensis</i>	Apró szulák	GY
<i>Conyza canadensis</i>	Betyárkóró	A
<i>Dactylis glomerata</i>	Csomós ebír	TZ
<i>Daucus carota</i>	Vadmurok	TZ
<i>Elymus repens</i>	Tarackbúza	GY
<i>Galium aparine</i>	Ragadós galaj	GY
<i>Glechoma hederacea</i>	Kerek levelű repkény	K
<i>Lemna minor</i>	Apró békalencsa	E
<i>Linaria vulgaris</i>	Közönsége gyújtóványfű	TZ
<i>Lolium perenne</i>	Angolperje	GY
<i>Phragmites australis</i>	Nád	E
<i>Plantago lanceolata</i>	Lándzsás útifű	TZ
<i>Polygonum aviculare</i>	Madárkeserűfű	GY
<i>Polygonum lapathifolium</i>	Lapulevelű keserűfű	GY
<i>Potentilla reptans</i>	Indás pimpó	TZ
<i>Setaria glauca</i>	Fakó muhar	GY
<i>Stachys annua</i>	Egynyári tisztesfű	GY
<i>Trifolium repens</i>	Fehér here	TZ
<i>Verbena officinalis</i>	Közönséges vassfű	GY

Védett vagy fokozottan védett növényfaj nincs a területen. Elsősorban a taposást tűró gyomfajok dominanciája jellemzi az élőhelyet. Á-NÉR kategória alapján a parkoló területére a taposott gyomnövényzet (O13) a jellemző. Az úttal párhuzamosan futó övcsatornában vízi és mocsári fajok, főként békalencse és nádas található. Natura 2000 terület Hevesi-sík (HUBN10004)) része.

Új beruházás, ártéri erdőrész 40 mobilház (HRSZ 026/2)

Az Üdülő sortól kezdődő erdőgazdálkodásból kivett erdőrészleten (HRSZ 026/2 területen) 148+450 tkm –tól 148+627 tkm-ig azaz 172 m hosszan. A terület védett orchidea fajok élőhelye.

A vizsgált terület növényzete lsd. 3. táblázat:

3. táblázat

Latin név	Magyar név	TVK
<i>Acer negundo</i>	Kőrislevelű juhar	TZ
<i>Ambrosia artemisiifolia</i>	Ürömlevelű parlagfű	A
<i>Amorpha fruticosa</i>	Gyalogakác	A
<i>Aristolochia clematitis</i>	Közönséges farkasalma	GY
<i>Artemisia annua</i>	Egynyári üröm	A
<i>Bidens tripartita</i>	Subás farkasfog	TZ
<i>Carex hirta</i>	Borzas sás	E
<i>Cephalanthera damasonium</i>	Fehér madársisak	V
<i>Cephalanthers longifolia</i>	Kardos madársisak	V
<i>Chenopodium album</i>	Fehér libatop	GY
<i>Convolvulus arvensis</i>	Apró szulák	GY
<i>Conyza canadensis</i>	Betyárkóró	A
<i>Crataegus monogyna</i>	Egybibés galagonya	K
<i>Echinochloa crus-galli</i>	Közönséges kakaslábfű	GY
<i>Echinocystis lobata</i>	Süntök	A
<i>Elaeagnus angustifolia</i>	Keskenylevelű ezüstfa	A
<i>Epipactis microphylla</i>	Kislevelű nőszőfű	V
<i>Festuca arundinacea</i>	Nádképű csenkesz	TZ
<i>Fraxinus pennsylvanica</i>	Amerikai kóris	TZ
<i>Glycyrrhiza echinata</i>	Keserű édesgyökér	TZ
<i>Humulus lupulus</i>	Felfutó komló	TZ
<i>Lolium perenne</i>	Angolperje	GY
<i>Mahonia aquifolium</i>	Közönséges mahonia	A
<i>Oxalis europaea</i>	Sárga madársóska	GY
<i>Padus serotina</i>	Kései meggy	A
<i>Plantago major</i>	Nagy útifű	GY
<i>Poa annua</i>	Egynyári perje	GY
<i>Populus alba</i>	Fehér nyár	E
<i>Populus euramericana</i>	Nemes nyár	E
<i>Quercus robur</i>	Kocsányos tölgy	E
<i>Rorippa islandica</i>	Mocsári kányafű	GY
<i>Rubus caesius</i>	Hamvas szeder	TZ

<i>Sambucus nigra</i>	Fekete bodza	GY
<i>Scrophularia umbrosa</i>	Szárnas görvényfű	K
<i>Solanum nigrum</i>	Fekete csucsor	GY
<i>Spirodela polyrhiza</i>	Bojtos békalencse	K
<i>Stachys annua</i>	Egynyári tisztesfű	GY
<i>Taraxacum officinale</i>	Gyermekláncfű	GY
<i>Thalictrum lucidum</i>	Fényes borkóró	K
<i>Trifolium repens</i>	Fehér here	TZ
<i>Urtica dioica</i>	Nagy csalán	TZ

Az élőhely kocsányos tölgy és fehér nyár dominanciájú, aljnövényzetben gazdag. A termőhelyen három védett orchidea faj található, becsült tőszámuk 30 -50. A tervezett beruházás előtt ezeket a fajokat át kell telepíteni a közelben található, erdészet által felügyelt-fajösszetételben hasonló (tölgyes) élőhelyre. Á-NÉR élőhely-típusok: telepített Tölgy-körisszil ligetek (J6). Natura 2000 része, (Hevesi-sík HUBN10004). Vagy másik megoldásként, a már üzemelő (megvalósult) területen található orchideák mellé.

Már megvalósult beruházások: Élmény falu és Kalandpark

Bejárat, recepció és pénztártól 148+627 –től, 149+065-ig, 440 m hosszan a HRSZ 026/2, és a töltés mind két oldala HRSZ 026/3 és a nyílt vízi rész HRSZ 095/1 az Élmény falu Kalandpart már a beruházások üzemelő részét képezik.

A terület két részre osztható, ezek: Hullám- és ártéri, már működő, engedélyezett területek

Hullámtéri (tározó felőli terület) területeken működik (HRSZ 026/3 a töltés hullámtéri oldala, HRSZ 095/1):

Kaland Part: Kutya strand, szabadvízi strand, élmény strand, aquaglide (Vízi játszótér), trambulinpart, Sport vízibázis (hajókikötők), kajak kenukölszöngő, kijelölt kikötői terület (kikötő stégek, vitorlások, sporthajók), nyaralóhajó kölszöngő, konténer raktár, hajókölszöngők, , koktél bár, horgászbázis kiszolgáló épület, sólya, stb..

A területet növényzet szempontjából két részre oszthatjuk, 1. vízi és közvetlen vízparti területek növényzete és 2. Hullámtér szárazföldi területe.

1. vízi és közvetlen vízparti területek növényzete (HRSZ 095/1) (lsd. 4. táblázat)

4. táblázat

Latin név	Magyar név	TVK
<i>Bidens tripartita</i>	Subás farkasfog	TZ
<i>Carex acutiformis</i>	Mocsári sás	E
<i>Carex riparia</i>	Parti sás	E
<i>Ceratophyllum demersum</i>	Érdes tócsagaz	K
<i>Cyperus fuscus</i>	Barna palka	TZ
<i>Echinochloa crus-galli</i>	Közönséges kakaslábfű	GY
<i>Hydrocharis morsus-ranae</i>	Békatutaj	K
<i>Iris pseudacorus</i>	Mocsári nőszirm	K
<i>Lemna minor</i>	Apró békalencsa	E
<i>Lemna trisulca</i>	Keresztes békalencse	K
<i>Lycopus europaeus</i>	Vízi peszérce	K

<i>Phragmites australis</i>	Nád	E
<i>Potamogeton pectinatus</i>	Fésűs békaszló	K
<i>Potamogeton perfoliatus</i>	Hínáros békaszló	K
<i>Rorippa islandica</i>	Mocsári kányafű	GY
<i>Rumex palustris</i>	Mocsári lórom	TZ
<i>Salvinia natans</i>	Rucaöröm	V
<i>Spirodela polyrhiza</i>	Bojtos békalencse	K
<i>Trapa natans</i>	Sulyom	V
<i>Typha angustifolia</i>	Keskeny levelű gyékény	E

A vizsgált területen két védett növényfaj a *Trapa natans* és a *Salvinia natans* fordult elő. Az élőhely természetközelinek tekinthető. Á-NÉR élőhely-típusok: Békalencses, rucaörömös, tócsagazos, sulymos hínár (A1) és Vízparti virágkákás, csetkákás, vízi hídörös stb. mocsarak és nádasok (B3). A terület Natura 2000 része, **Tiszató (HUHN20003) (SCI)**, **Hortobágy (HUHN10002) (SPA)**

Hullámtér szárazföldi területe növényzete (HRSZ 026/3 a töltés hullámtéri olda) (ld. 5. táblázat)

5. táblázat

Latin név	Magyar név	TVK
<i>Achillea colina</i>	Mezei cickafark	TZ
<i>Ambrosia artemisiifolia</i>	Ürömlevelű parlagfű	A
<i>Amorpha fruticosa</i>	Gyalogakác	A
<i>Chenopodium album</i>	Fehér libatop	GY
<i>Convolvulus arvensis</i>	Apró szulák	GY
<i>Conyza canadensis</i>	Betyárkóró	A
<i>Echinochloa crus-galli</i>	Közönséges kakaslábfű	GY
<i>Elymus repens</i>	Tarackbúza	GY
<i>Fraxinus pennsylvanica</i>	Amerikai kőris	TZ
<i>Galinsoga parviflora</i>	Kicsiny gombvirág	GY
<i>Galium rubioides</i>	Réti galaj	K
<i>Glycyrrhiza echinata</i>	Keserű édesgyökér	TZ
<i>Lolium perenne</i>	Angolperje	GY
<i>Oxalis europaea</i>	Sárga madársóska	GY
<i>Plantago lanceolata</i>	Lándzsás útifű	TZ
<i>Plantago major</i>	Nagy útifű	GY
<i>Poa annua</i>	Egynyári perje	GY
<i>Polygonum aviculare</i>	Madárkeserűfű	GY
<i>Rubus caesius</i>	Hamvas szeder	TZ
<i>Rumex palustris</i>	Mocsári lórom	TZ
<i>Salix alba</i>	Fehér fűz	E
<i>Taraxacum officinale</i>	Gyermekláncfű	GY
<i>Thalictrum lucidum</i>	Fényes borkóró	K
<i>Trifolium repens</i>	Fehér here	TZ

A területen védett növényfaj nem található. Általában taposásnak kitett élőhelyeket előnybe részesítő növényfajok dominanciája figyelhető meg, gyakorlatilag adventív, taposást (zavarást) tűró és gyomfajok jellemzik a területet. Á-NÉR élőhely-típusok:

Természetközeli mezsgyék, rézsűk és gátak növényzete (O10), Taposott gyomnövényzet (O13). A terület Natura 2000 része: **Tiszató (HUHN20003) (SCI), Hortobágy (HUHN10002) (SPA).**

Ártéri területeken már működő beruházások: (HRSZ 026/2, és HRSZ 026/3 a töltés ártéri (mentett oldali):

Bejárat, recepció és pénztár, fröccsterasz, kiszolgáló épületek, kerékpár kölcsönző, közösségi terek, lakókonténerek, étterem, fagyizó, raktárkonténerek, iroda épület, gyerekjátszótér, edzőterem, csónakház, erdei kalandpálya, KNEIPP sétapark és kutyaamegőrző, szabadtéri kondi park tartoznak ide.

Növényzete lsd. 6. táblázat

6. táblázat

Latin név	Magyar név	TVK
<i>Acer negundo</i>	Kőrislevelű juhar	TZ
<i>Achillea millefolium</i>	Közönséges cickafark	TZ
<i>Allopecurus pratensis</i>	Réti ecsetpázsit	E
<i>Ambrosia artemisiifolia</i>	Ürömlevelű parlagfű	A
<i>Carex hirta</i>	Borzas sás	E
<i>Cephalanthera damasonium</i>	Fehér madársisak	V
<i>Chenopodium album</i>	Fehér libatop	GY
<i>Convolvulus arvensis</i>	Apró szulák	GY
<i>Conyza canadensis</i>	Betyárkóró	A
<i>Dactylis glomerata</i>	Csomós ebír	TZ
<i>Daucus carota</i>	Vadmurok	TZ
<i>Echinochloa crus-galli</i>	Közönséges kakaslábfű	GY
<i>Eryngium campestre</i>	Mezei iringó	TZ
<i>Fraxinus pennsylvanica</i>	Amerikai kőris	TZ
<i>Galinsoga parviflora</i>	Kicsiny gombvirág	GY
<i>Glechoma hederacea</i>	Kerek levelű repkény	K
<i>Humulus lupulus</i>	Felfutó komló	TZ
<i>Linaria vulgaris</i>	Közönsége gyújtóványfű	TZ
<i>Lolium perenne</i>	Angolperje	GY
<i>Lotus corniculatus</i>	Szarvaskerep	TZ
<i>Oxalis europaea</i>	Sárga madársóska	GY
<i>Padus serotina</i>	Kései meggy	A
<i>Pastinaca sativa</i>	Pasztinák	TZ
<i>Plantago lanceolata</i>	Lándzsás útifű	TZ
<i>Plantago major</i>	Nagy útifű	GY
<i>Poa annua</i>	Egynyári perje	GY
<i>Poa pratensis</i>	Réti perje	K
<i>Polygonum aviculare</i>	Madárkeserűfű	GY

<i>Populus alba</i>	Fehér nyár	E
<i>Populus euramericana</i>	Nemes nyár	E
<i>Potentilla reptans</i>	Indás pimpó	TZ
<i>Quercus robur</i>	Kocsányos tölgy	E
<i>Rumex palustris</i>	Mocsári lórom	TZ
<i>Salix alba</i>	Fehér fűz	E
<i>Setaria glauca</i>	Fakó muhar	GY
<i>Solanum nigrum</i>	Fekete csucsor	GY
<i>Sonchus asper</i>	Szúrós csorbóka	GY
<i>Trifolium repens</i>	Fehér here	TZ

A vizsgált területen egy védett orchidea faj a *Cephalanthera damasonium* él, viszonylag elkülönített erdei kalandpája, KNEIPP sétapark és kutyamegőrző helyen. Az itt megfigyelhető Á-NÉR élőhely-típusok: Tölgy-köris-szil ligetek (J6), Ártéri és mocsári ruderalis gyomnövényzet (O3), Természetközeli mezsgyék, rézsűk és gátak növényzete (O10). A terület **Hevesi-sík (HUBN10004) (SPA) Natura 2000 terület része.**

Új beruházás, hullámtéren (HRSZ 095/1)

A terület É-i részének fejlesztése, érintett rész HRSZ 026/3 149+65 tkm-től 149+300 tkm –ig azaz 235 m hosszan véd töltés K-i hullámtéri részét továbbá a tározó nyíltvíz felőli részét HRSZ. 095/1 foglalja megába (lsd. 1. ábra). A terület Natura 2000 része: **Tiszató (HUHN20003) (SCI), Hortobágy (HUHN10002) (SPA).**

Új beruházás, hullámtéren (HRSZ 026/3 véd töltés hullámtér felőli része, HRSZ 095/1)

A terület É-i részének fejlesztése, érintett rész HRSZ 026/3 149+65 tkm-től 149+300 tkm –ig azaz 235 m hosszan véd töltés K-i hullámtéri részét továbbá a tározó nyíltvíz felőli részét HRSZ. 095/1 foglalja megába (lsd. 1. ábra). A beruházással közvetlen érintett terület helyrajzi száma: **HRSZ 095/1.** 149+200-149+300 tkm KÖTIVIZIG-től bérelt terület (lenti ábrán pirossal bekarikázott terület) az előző beruházások kibővítéseként szolgál, mint új beruházás. Minden egyes úszómű egység talpcsavarokkal került rögzítésre a fenékre. A parthoz csuklós átjáró hidakkal kapcsolódnak, így a nyári vízszint mozgását biztosítja. Mivel a téli és a nyári mesterségesen alakított vízszint meghaladja az 1,2 m-t ezért a híd előre-hátra való mozgását itt is biztosítani kell.

A tervezett beruházás növényzete lsd. 7. táblázat

7. táblázat

Latin név	Magyar név	TVK
<i>Acer negundo</i>	Körislevelű juhar	A
<i>Achillea millefolium</i>	Közönséges cickafark	TZ
<i>Ambrosia artemisiifolia</i>	Ürömlevelű parlagfű	A
<i>Amorpha fruticosa</i>	Gyalogakác	A
<i>Bidens cernua</i>	Bókoló farkasfog	TZ
<i>Bidens tripartita</i>	Subás farkasfog	TZ
<i>Butomus umbellatus</i>	Virágkák	K
<i>Carex hirta</i>	Borzas sás	GY
<i>Ceratophyllum demersum</i>	Érdes tócsagaz	K

<i>Chenopodium album</i>	Fehér libatop	GY
<i>Cyperus fuscus</i>	Barna palka	TZ
<i>Conyza canadensis</i>	Betyárkóró	A
<i>Convolvulus arvensis</i>	Apró szulák	GY
<i>Echinochloa crus-galli</i>	Közönséges kakaslábfü	GY
<i>Galinsoga parviflora</i>	Kicsiny gombvirág	GY
<i>Galium rubroides</i>	Réti galaj	K
<i>Glycyrrhiza echinata</i>	Keserű édesgyökér	TZ
<i>Hydrocharis morsus-ranae</i>	Békatutaj	K
<i>Lemna minor</i>	Apró békalencse	E
<i>Lycopus europaeus</i>	Vízi peszérce	K
<i>Lolium perenne</i>	Angolperje	GY
<i>Oxalis europaea</i>	Sárga madársóska	GY
<i>Phragmites australis</i>	Nád	E
<i>Plantago lanceolata</i>	Lándzsás útifű	TZ
<i>Plantago major</i>	Nagy útifű	GY
<i>Poa annua</i>	Egynyári perje	GY
<i>Polygonum aviculare</i>	Madárkeserűfü	GY
<i>Potamogeton perfoliatus</i>	Hínáros békaszőlő	K
<i>Rorippa islandica</i>	Mocsári kányafű	GY
<i>Salix alba</i>	Fehér fűz	E
<i>Salix viminalis</i>	Kosárfonó fűz	E
Salvinia natans	Rucaöröm	V
<i>Sparganium erectum</i>	Ágas békabuzogány	K
<i>Spirodela polyrhiza</i>	Bojtos békalencse	K
<i>Stuckenia pectinata</i>	Fésűs békaszőlő	E
<i>Taraxacum officinale</i>	Gyermekláncfű	GY
Trapa natans	Sulyom	V
<i>Trifolium repens</i>	Fehér here	TZ
<i>Typha angustifolia</i>	Keskeny levelű gyékény	E
<i>Urtica dioica</i>	Nagy csalán	TZ

Megállapítható, hogy a beruházási területen két védett növényfaj előfordulását lehetett kimutatni. Ezek **Trapa natans** és **Salvinia natans** hydro-therophyta vízinövények. Fokozottan védett növényfajt nem tudtunk kimutatni. A természetvédelmi érték kategóriák (TVK) alapján a fajok többsége gyom (GY) vagy zavarástűrő (TZ). Ez a terület természetéből van, ugyanis a szárazföldi terület az év nagyrésztében üdülési területként szolgál, erős antropogén nyomásnak van kitéve. A vízi- és mocsári fajok nagytöbbsége természetes élőhelyet jelez. Az itt megfigyelt Á-NÉR élőhely-típusok: Békalencsés, rucaörömös, tócsagazos, sulyomos hínár (A1), Vízparti virágkákás, csetkákás, vízi hídörös stb. mocsarak és nádasok (B3), Ártéri és mocsári ruderalis gyomnövényzet (O3), Természetközeli mezsgyék, rézsúk és gátak növényzete (O10). A terület Natura 2000 része: **Tiszató (HUHN20003) (SCI)**, Hortobágy (**HUHN10002) (SPA)**.

3. 6. 3. A terület állatvilága

A terület állatvilágának felmérése egyidőben történt a botanikai felvételekkel. A következő fajok illetve közvetve a fajok jelenlétét tudtuk regisztrálni, melyet az 5. táblázatban foglaltuk össze.

5. táblázat: a beruházási terület és közvetlen környékén megfigyelt állatfajok jegyzéke.

Megfigyelt állatok

Magyar név	Latin név
Balin	<i>Leuciscus aspius</i>
Barátposzáta	<i>Sylvia atricapilla</i> *
Barna varangy	<i>Bufo bufo</i> *
Bütykös hattyú	<i>Cygnus olor</i>
Csóka	<i>Corvus monedula</i> *
Erdei pinty	<i>Fringilla coelebs</i> *
Feketerigó	<i>Turdus merula</i> *
Foltos nádiposzáta	<i>Acrocephalus schoenobaenus</i> *
Halvány geze	<i>Hippolais pallida</i> *
Hidra	<i>Hydra vulgaris</i>
Kakuk	<i>Cuculus canorus</i> *
Kékcinege	<i>Parus caeruleus</i> *
Levélbogarak	<i>Chrisomelidae</i>
Lónadály	<i>Haemopsis sanguisuga</i>
Mocsári teknős	<i>Emys orbicularis</i> *
Nádi rigó	<i>Acrocephalus arundinaceus</i> *
Nagy fakopáncs	<i>Dendrocopos major</i> *
Nagy tűzlepke	<i>Lycaena dispar</i> *
Sásbogarak	<i>Donaciinae</i>
Szajkó	<i>Garrulus glandarius</i>
Szárcsa	<i>Fulica atra</i>
Szárcsa	<i>Fulica atra</i>
Szécinege	<i>Parus major</i> *
Tengelic	<i>Carduelis carduelis</i> *
Törpe egér	<i>Mus musculus picilegus</i>
Unka	<i>Bombina bombina</i> *
Vízipásztor	<i>Orthetrum cancellatum</i>
Vízisikló	<i>Natrix natrix</i> *
Vízityúk	<i>Gallinula chloropus</i> *
Zöld küllő	<i>Picus viridis</i> *
Zöldike	<i>Carduelis chloris</i> *

A * -al jelzett fajok védettek.

3.7. A tevékenységgel érintett jelölő élőhelyek és fajok felsorolása és rövid jellemzésük

A jelölő élőhelyek esetében figyelembe vettük az élőhely kiterjedését és borítottságát. A jelölő fajok jellemzése esetében figyelembe vettük az országos állományokhoz viszonyított (becsült) arányukat, ezt az un. arány feltüntetésével jeleztük. Továbbá a beruházás a jelölő fajokra és élőhelyre gyakorolt hatását az un. hatás minősítésével és színkódjával mutatjuk be, ezáltal összegezve jellemezzük a fajok érintettségét, és a beruházás és üzemelés várható hatását.

Tiszató (HUHN20003)

Jelölő élőhelyek:

Élőhely neve	Kiterjedés (ha)	Borítás (%)	Hatás minősítése
Természetes jellegű eutróf tavak és hínárnövényzetük	2981	16,72	
Éger- és kőrisligetek, puhafás ligeterdők, láperdők	1479.94	8,3	
Keményfás ligeterdők	100	0,56	
Ártéri mocsárrétek	110.77	0,62	
Láptavak és hínárnövényzetük	28.72	0,16	
Ártéri magaskórós pionír növényzet	162.86	0,91	
Üde-nedves magaskórósok	19.15	0,11	
Törpekákás iszapnövényzet	8.41	0,05	

Jelölő fajok:

Kód	Latin név	Magyar név	Arány	Hatás minősítése
4056	<i>Anisus vorticulus</i>	Apró fillércsiga	C	
1130	<i>Aspius aspius</i>	Balin	B	
1188	<i>Bombina bombina</i>	Vöröshasú unka	D	
1088	<i>Cerambyx cerdo</i>	Nagy hősincér	D	
1149	<i>Cobitis taenia</i>	Vágó csík	C	
1086	<i>Cucujus cinnaberinus</i>	Skarlátbogár	D	
1220	<i>Emys orbicularis</i>	Mocsári teknős	C	
1124	<i>Gobio albipinnatus</i>	Halványfoltú küllő	C	
4035	<i>Gortyna borelii lunata</i>	Nagy szikibagoly	C	
2555	<i>Gymnocephalus baloni</i>	Széles durbincs	C	
1157	<i>Gymnocephalus schraetzer</i>	Selymes durbincs	C	
1042	<i>Leucorrhinia pectoralis</i>	Lápi szitakötő	C	
1083	<i>Lucanus cervus</i>	Nagy szarvasbogár	D	
1355	<i>Lutra lutra</i>	Közönséges vidra	C	
1307	<i>Myotis blythii</i>	Hegyesorrú denevér	B	
1318	<i>Myotis dasycneme</i>	Tavi denevér	A	
1321	<i>Myotis emarginatus</i>	Csonkafülű denevér	A	
2522	<i>Pelecus cultratus</i>	Garda	C	
1134	<i>Rhodeus sericeus amarus</i>	Szivárványos ökle	C	
1993	<i>Triturus dobrogicus</i>	Dunai tarajosgöte	D	

1032	<i>Unio crassus</i>	Tompa folyamkagyló	C	
1159	<i>Zingel zingel</i>	Magyar bucó	C	

Jelmagyarázat:

Az országos állományhoz viszonyított arány

A: 100% \geq p > 15%,

B: 15% \geq p > 2%,

C: 2% \geq p > 0%,

D: nem jelentős, előfordul

Hatás minősítése	Színkód
Nincs kimutatható negatív hatás, vagy nem található a hatásterületen belül	
Kis mértékű, időszakos hatás	
Jelentős mértékű, hosszán tartó negatív hatás	
Megszüntető hatás	

Élőhelyek érintettsége

Természetes jellegű eutróf tavak és hínárnövényzet, mint időszakos hatásviselő, a beruházás során kismértékű időszakos hatás becsülhető.

A fajok érintettsége

A fajok közül leginkább a mocsári teknős lehet hatásviselő a beruházás során. Az érintettsége időszakosnak tekinthető. A további jelölő fajokat nem tekintjük hatásviselőknek.

Az építés várható hatásai

A mocsári teknős és a eutróf tavak hínárnövényzete lehet hatásviselő az építés során. A többi faj állományait és élőhelyeket a beavatkozások nem érintik. *Nincs kimutatható negatív hatás rájuk.*

Az üzemelés várható hatásai

A fajok állományaira és az élőhelyekre az üzemelési időszakban a beavatkozások eredményeképpen jelentkező hatásfolyamatok nincsenek mérhető hatással. Emiatt nem tekintjük hatásviselőnek.

Hortobágy (HUHN10002)

Jelölő fajok:

Latin név	Magyarnév	Arány	Hatás minősítése
<i>Acrocephalus melanopogon</i>	Fülemlesitke	A	
<i>Anas clypeata</i>	Kanalas réce	B	
<i>Anas crecca</i>	Csörgőréce	B	
<i>Anas platyrhynchos</i>	Tőkésréce	B	
<i>Anas querquedula</i>	Böjti réce	A	

<i>Anas strepera</i>	Kendermagos réce	A	
<i>Anser albifrons</i>	Nagy lilik	A	
<i>Anser anser</i>	Nyári lúd	A	
<i>Anser erythropus</i>	Kis lilik	A	
<i>Anthus campestris</i>	Parlagi pityer	B	
<i>Aquila heliaca</i>	Parlagi sas	B	
<i>Aquila pomarina</i>	Békászó sas	B	
<i>Ardea purpurea</i>	Vörös gém	A	
<i>Ardeola ralloides</i>	Üstökösgém	A	
<i>Asio flammeus</i>	Réti fülesbagoly	B	
<i>Aythya ferina</i>	Barátréce	A	
<i>Aythya fuligula</i>	Kontyosréce	B	
<i>Aythya nyroca</i>	Cigányréce	A	
<i>Botaurus stellaris</i>	Bölömbika	A	
<i>Branta ruficollis</i>	Vörösnyakú lúd	A	
<i>Burhinus oedicephalus</i>	Ugartyúk	C	
<i>Buteo rufinus</i>	Pusztai ölyv	A	
<i>Charadrius morinellus</i>	Havasi lile	A	
<i>Chlidonias hybridus</i>	Fattyúszerkő	A	
<i>Chlidonias niger</i>	Kormos szerkő	A	
<i>Ciconia ciconia</i>	Fehér gólya	B	
<i>Ciconia nigra</i>	Fekete gólya	C	
<i>Circaetus gallicus</i>	Kígyászölyv	B	
<i>Circus aeruginosus</i>	Barna rétihéja	B	
<i>Circus cyaneus</i>	Kékes rétihéja	A	
<i>Circus pygargus</i>	Hamvas rétihéja	B	
<i>Coracias garrulus</i>	Szalakóta	B	
<i>Crex crex</i>	Haris	B	
<i>Dendrocopos syriacus</i>	Balkáni fakopáncs	C	
<i>Dryocopus martius</i>	Fekete harkály	C	
<i>Egretta alba</i>	Nagy kócsag	A	
<i>Egretta garzetta</i>	Kis kócsag	A	
<i>Falco cherrug</i>	Kerecsensólyom	B	
<i>Falco peregrinus</i>	Vándorsólyom	A	
<i>Falco vespertinus</i>	Kék vércse	A	
<i>Gallinago gallinago</i>	Sárszalonka	A	
<i>Grus grus</i>	Daru	A	
<i>Haliaeetus albicilla</i>	Rétisas	A	
<i>Himantopus himantopus</i>	Gólyatöcs	B	
<i>Ixobrychus minutus</i>	Törpegém	B	
<i>Lanius collurio</i>	Töviszúró gébics	C	
<i>Lanius minor</i>	Kis őrgébics	B	
<i>Limosa limosa</i>	Nagy goda	A	
<i>Luscinia svecica</i>	Kékbegy	A	
<i>Mergus albellus</i>	Kis bukó	B	

<i>Milvus migrans</i>	Barna kánya	C	
<i>Numenius arquata</i>	Nagy póling	B	
<i>Nycticorax nycticorax</i>	Bakcsó	A	
<i>Otis tarda</i>	Túzok	B	
<i>Pandion haliaetus</i>	Halászsas	C	
<i>Panurus biarmicus</i>	Barkóscinege	B	
<i>Phalacrocorax pygmeus</i>	Kis kárókatona	A	
<i>Philomachus pugnax</i>	Pajzsoscankó	A	
<i>Platalea leucorodia</i>	Kanalasgém	A	
<i>Plegadis falcinellus</i>	Batla	A	
<i>Pluvialis apricaria</i>	Aranylile	A	
<i>Podiceps grisegena</i>	Vörösnnyakú vöcsök	B	
<i>Podiceps nigricollis</i>	Feketenyakú vöcsök	B	
<i>Porzana parva</i>	Kis vízicsibe	B	
<i>Porzana porzana</i>	Pettyes vízicsibe	B	
<i>Rallus aquaticus</i>	Guvat	B	
<i>Recurvirostra avosetta</i>	Gulipán	B	
<i>Remiz pendulinus</i>	Függőcinege	B	
<i>Riparia riparia</i>	Partifecske	B	
<i>Sterna hirundo</i>	Küszvágó csér	C	
<i>Sylvia nisoria</i>	Karvalyposzáta	B	
<i>Tachybaptus ruficollis</i>	Kis vöcsök	C	
<i>Tringa glareola</i>	Réti cankó	A	
<i>Tringa totanus</i>	Piroszlábú cankó	A	

Jelmagyarázat:

Jelmagyarázat:

Az országos állományhoz viszonyított
arány

A: 100% >= p > 15%,

B: 15% >= p > 2%,

C: 2% >= p > 0%,

D: nem jelentős, előfordul

Hatás minősítése	Színkód
Nincs kimutatható negatív hatás, vagy nem található a hatásterületen belül	
Kis mértékű, időszakos hatás	
Jelentős mértékű, hosszán tartó negatív hatás	
Megszüntető hatás	

A fajok érintettsége

A fajok nem kerültek kimutatásra a beavatkozási területen. Nem tekintjük hatásviselőnek.

Az építés várható hatásai

A fajok állományait a beavatkozások nem érintik. Emiatt nem tekintjük hatásviselőnek és a hatásbecslés további, részletező fejezeteiben nem szerepeltetjük. A hatások semlegesek a fajra nézve.

Az üzemelés várható hatásai

A fajok állományaira az üzemelési időszakban a beavatkozások eredményeképpen jelentkező hatásfolyamatok nincsenek mérhető hatással. Emiatt nem tekintjük hatásviselőnek és a hatásbecslés további, részletező fejezeteiben nem szerepeltetjük. A hatások semlegesek a fajra nézve.

Hevesi-sík (HUBN10004) SPA

Jelölő fajok:

Kód	Latin név	Magyar név	Hatás minősítése
A293	<i>Acrocephalus melanopogon</i>	Fülemlesitke	
A255	<i>Anthus campestris</i>	Parlagi pityer	
A404	<i>Aquila heliaca</i>	Parlagi sas	
A222	<i>Asio flammeus</i>	Réti fülesbagoly	
A021	<i>Botaurus stellaris</i>	Bölmőbika	
A133	<i>Burhinus oedicnemus</i>	Ugartyúk	
A031	<i>Ciconia ciconia</i>	Fehér gólya	
A030	<i>Ciconia nigra</i>	Fekete gólya	
A081	<i>Circus aeruginosus</i>	Barna rétihéja	
A082	<i>Circus cyaneus</i>	Kékes rétihéja	
A084	<i>Circus pygargus</i>	Hamvas rétihéja	
A231	<i>Coracias garrulus</i>	Szalakóta	
A429	<i>Dendrocopos syriacus</i>	Balkáni fakopáncs	
A511	<i>Falco cherrug</i>	Kerecsensólyom	
A097	<i>Falco vespertinus</i>	Kék vércse	
A075	<i>Haliaeetus albicilla</i>	Rétisas	
A022	<i>Ixobrychus minutus</i>	Törpegém	
A338	<i>Lanius collurio</i>	Tövisszúró gébics	
A339	<i>Lanius minor</i>	Kis őrgébics	
A129	<i>Otis tarda</i>	Túzok	
A151	<i>Philomachus pugnax</i>	Pajzsoscankó	
A140	<i>Pluvialis apricaria</i>	Aranylile	
A120	<i>Porzana parva</i>	Kis vízicsibe	
A166	<i>Tringa glareola</i>	Réti cankó	

Hatás minősítése	Színkód
Nincs kimutatható negatív hatás, vagy nem található a hatásterületen belül	
Kis mértékű, időszakos hatás	
Jelentős mértékű, hosszan tartó negatív hatás	
Megszüntető hatás	

A fajok érintettsége

A jelölő fajokat nem tekintjük hatásviselőknek.

Az építés várható hatásai

A fajok állományait a beavatkozások nem érintik. Emiatt nem tekintjük hatásviselőnek és a hatásbecslés további, részletező fejezeteiben nem szerepeltetjük. A hatások semlegesek a fajra nézve.

Az üzemelés várható hatásai

A fajok állományaira az üzemelési időszakban a beavatkozások eredményeképpen jelentkező hatásfolyamatok nincsenek mérhető hatással. Emiatt nem tekintjük hatásviselőnek és a hatásbecslés további, részletező fejezeteiben nem szerepeltetjük. A hatások semlegesek a fajra nézve.

3.8. A terv vagy beruházás társadalmi, gazdasági következményeinek leírása

A Kalandpark Kft, Sarudon a Tisza tó partján a Tisza hullámterében több mint 4 ha-s területen Élmenyfalú –Tiszató megnevezés alatt jelentős turisztikai fejlesztést hajtott végre, mely lassan országos hírűvé válik. A beruházás turisztikai szempontból vonzóbbá teszi Sarud települést a Tisza-tavat és környékét

4. A terv vagy beruházás kedvezőtlen hatásai

4.1. A várható természeti állapotváltozás leírása a terv vagy beruházás megvalósulását követően vagy annak következtében

A beruházás befejeztével, a terv megvalósulását követően az érintett hínárközösség gyors rehabilitációja valósulna meg, ugyan is az egyéves fajokból álló közösségek gyorsan visszatelepülnek.

4.2. A Natura 2000 területen megtalálható, a kijelölés alapjául szolgáló élőhelyekre és fajokra gyakorolt, várhatóan kedvezőtlen hatások leírása, bemutató térképmellékletekkel

lsd. 3,7 fejezet

4.3. A Natura 2000 területen megtalálható, a kijelölés alapjául szolgáló élőhelyek és fajok természetvédelmi helyzetében várható kedvezőtlen hatások becsült mértéke

Tiszató (HUHN20003) SCI

Élőhelyek érintettsége

Eutróf tavi hínárnövényzetben a beruházás kismértékű időszakos hatása becsülhető.

A fajok érintettsége

A mocsári teknős lehet érintett a beruházás során. Az érintettsége időszakosnak tekinthető. A további jelölő fajokat nem tekintjük hatásviselőknek.

Az építés várható hatásai

A mocsári teknős lehet érintett az építés során. A többi faj állományait a beavatkozások nem érintik. *Nincs kimutatható negatív hatás rájuk.*

Az üzemelés várható hatásai

A fajok állományaira az üzemelési időszakban a beavatkozások eredményeképpen jelentkező hatásfolyamatok nincsenek mérhető hatással. Emiatt nem tekintjük hatásviselőnek.

Hortobágy (HUHN10002) SPA

A fajok érintettsége

A fajok nem kerültek kimutatásra a beavatkozási területen. Nem tekintjük hatásviselőnek.

Az építés várható hatásai

A fajok állományait a beavatkozások nem érintik. Emiatt nem tekintjük hatásviselőnek és a hatásbecslés további, részletező fejezeteiben nem szerepeltetjük. A hatások semlegesek a fajra nézve.

Az üzemelés várható hatásai

A fajok állományaira az üzemelési időszakban a beavatkozások eredményeképpen jelentkező hatásfolyamatok nincsenek mérhető hatással. Emiatt nem tekintjük hatásviselőnek és a hatásbecslés további, részletező fejezeteiben nem szerepeltetjük. A hatások semlegesek a fajra nézve.

Hevesi-sík (HUBN10004) SPA

A fajok érintettsége

A jelölő fajokat nem tekintjük hatásviselőnek.

Az építés várható hatásai

A fajok állományait a beavatkozások nem érintik. Emiatt nem tekintjük hatásviselőnek és a hatásbecslés további, részletező fejezeteiben nem szerepeltetjük. A hatások semlegesek a fajra nézve.

Az üzemelés várható hatásai

A fajok állományaira az üzemelési időszakban a beavatkozások eredményeképpen jelentkező hatásfolyamatok nincsenek mérhető hatással. Emiatt nem tekintjük hatásviselőnek és a hatásbecslés további, részletező fejezeteiben nem szerepeltetjük. A hatások semlegesek a fajra nézve.

Összefoglalás

Az össz. területre vonatkozóan megállapítható, hogy a vizsgált területen öt **védett növényfaj** előfordulását lehetett kimutatni. Ezek *Trapa natans* és *Salvinia natas* hydro-therophyta vízinövények, és *Cephalanthera damasonium*, *Cephalanthers longifolia*, *Epipactis microphylla* teresztris orchideák. Fokozottan védett növényfajt nem tudtunk kimutatni. A fajok többsége gyom vagy zavarástűrő. Ez a terület természetéből adódik, ugyanis a szárazföldi és a vízi területek az év nagyrésztében üdülési területként szolgálnak. A vízi fajok nagytöbbsége természetes élőhelyet jelez, míg a szárazföldiek erősen zavart területet.

A sulyom és a rucaöröm mint időszakos hatásviselő, az üzemelés során kismértékű időszakos hatás becsülhető. Mivel a hydro-therophyta fajok regenerációs potenciálja jó. Az orchidea fajok esetében az újonnan történő beruházások során (40 lakóépület telepítése), a fajok állományainak áttelepítése szükséges. Natura 2000 jelölő élőhelyek és fajok esetében, a mocsári teknős és a eutróf tavak hínárnövényzete lehet hatásviselő az üzemelés során. A többi jelölő faj állományait és élőhelyeket a beavatkozások nem érintik. *Nincs kimutatható negatív hatás rájuk.*

5. Alternatív (egyéb ésszerű) megoldások

5.1. A tervező, illetve beruházó által tanulmányozott alternatív megoldások bemutatása (a térbeli kiterjedés, elhelyezkedés, nagyságrend, módszer szempontjából)

A térbeli kiterjedése és az elhelyezkedése a beruházásnak adott volt. A Módszer szempontjából sem volt több alternatíva.

5.2. A szóba jöhető alternatív megoldások megvalósítását megnehezítő vagy kizáró okok leírása

A tervezett bővítést egy működő, behatárolt területi adottságokkal rendelkező, létesítmény területén belül kell megvalósítani és a szennyvíz elvezetésére az egész Sarudi partszakaszon csak itt áll rendelkezésre közüzemi csatorna. Az előzőekben leírtakat és a területen jelenleg meglévő létesítmények elhelyezkedését is figyelembe véve belátható, hogy a bővítés megvalósításának egyéb ésszerű alternatív megoldásai nincsenek ezért ilyeneket nem vizsgáltunk.

A mobilházak elhelyezésére szolgáló, a hatályos területrendezési tervben Védelmi Erdő (Ev) övezeti besorolásának módosítását az engedélyes Sarud Önkormányzatnál már kezdeményezte. A terület nem szerepel az erdészeti térképen.

6. A megvalósítás indokai

6.1. A terv vagy beruházás megvalósítása szükségszerűségének ismertetése

A tervezett létesítmény megvalósulása nélkül tervezett célok nem valósulnak meg

A tervezett beruházás megvalósulása esetén a tervezett célok megvalósulnak.

6.2. A terv vagy a beruházás megvalósításának szükségszerűségét a következő indokok valamelyike támasztja alá (a kívánt rész megjelölendő)

☐ társadalmi vagy gazdasági természetű kiemelt fontosságú közérdek (amennyiben az kiemelt jelentőségű élőhelytípust vagy fajt nem veszélyeztet)

☐ emberi egészség vagy élet védelme

☐ a közbiztonság fenntartása, megőrzése vagy helyreállítása

☐ a környezet szempontjából kiemelt jelentőségű kedvező hatás elérése

☒ a fenti kategóriákba nem sorolható, egyéb kiemelt fontosságú közérdek (amennyiben az kiemelt jelentőségű élőhelytípust vagy fajt veszélyeztet)

7. A kedvezőtlen hatások mérséklése

A beruházási területjellegéből adódóan kedvezőtlenhatás vagy hatások mérséklésére nincs szükség.

8. Kiegyenlítő (kompenzációs) intézkedések

Kiegyenlítő (kompenzációs) intézkedésre nincs szükség

A fentiek alapos átgondolása után az adott Natura 2000-es területre az engedély megadását élővilág-védelmi szempontból nem látjuk kifogásolhatónak.

Szeged, 2025. július 2.



Dr. Szalma Elemér PhD

Melléklet

REFERENCIÁK

Dr. Szalma Elemér

Környezeti hatástanulmányok

M44. sz főút Csabacsúd és Kondoros közötti A, B, C tervezett nyomvonal változatainak botanikai és zoológiai felmérése az előzetes hatásvizsgálathoz. (Megrendelő: VIBROCOMP Akusztikai, Számítástechnikai és Kereskedelmi Kft Budapest)

Csabacsúd - Kondoros közötti gyorsforgalmi út „A, B, C” változatainak EKHT-hez szükséges botanikai és zoológiai felmérése. (Megrendelő: VIBROCOMP Akusztikai, Számítástechnikai és Kereskedelmi Kft Budapest, Kézirat)

Előzetes környezeti tanulmány az Ásotthalom - Észak gyűjtőállomás bekötése az Ásotthalom – Algyő gerincvezetékbe. (Megrendelő: MOL Rt. :PETROLTERV Kft. Szeged, Kézirat)

Előzetes környezeti tanulmány az Ásotthalom –3 jelű gázkút bekötése Ásotthalom olajgyűjtő állomásra. (Megrendelő: MOL Rt PETROLTERV Kft. Szeged, Kézirat)

A szegedi Repülőtér I. ütemű fejlesztés EKHT élővilág-védelmi fejezetének szakvéleménye. (Megrendelő: Közlekedéstudományi Intézet Rt. Budapest, Kézirat)

A szegedi Repülőtér II. ütemű fejlesztés EKHT élővilág-védelmi fejezetének szakvéleménye. (Megrendelő: Közlekedéstudományi Intézet Rt. Budapest, Kézirat)

A szegedi Repülőtér I. és II. ütemű fejlesztés részletes KHT élővilág-védelmi fejezetének szakvéleménye. (Megrendelő: Közlekedéstudományi Intézet Rt. Budapest, Kézirat)

A 451. sz. főút Csongrád várost (Csongrád megye) elkerülő szakaszának élővilág védelmi fejezetének részletes környezeti hatásvizsgálata (Megrendelő: Csongrád Megyei Állami Közútkezelő Közhasznú Társaság Szeged)

A szegedi Repülőtér gyepterületi munkálatainak botanikai szakmai és szakértői irányítását (Megrendelő: Park Szerviz 3000 KFT Szeged)

Élővilágvédelmi és természetvédelmi szakvélemény a 451. sz. főút Csongrád várost (Csongrád megye) elkerülő út új nyomvonaláról. (Megrendelő: CIVIL –PLAN Kft (1113. Budapest, Daróci út 1-3

Szalma Elemér, Borhidi Attila, Mesterházy Attila, Nagy János: A24 – **Lápi hínár.** In: Bölöni J, Molnár Zs, Kun A (szerk.) **Magyarország Élőhelyei. Vegetációtípusok leírása és határozója: ÁNÉR 2011.** 441 p. Vácrátót: MTA Ökológiai és Botanikai Kutatóintézet (ÖBKI), 2011. pp. 29-32.

Szalma Elemér, Borhidi Attila, Mesterházy Attila, A5 – **Szikes tavak hínárnövényzete,** In: Bölöni J, Molnár Zs, Kun A (szerk.) **Magyarország Élőhelyei. Vegetációtípusok leírása és határozója: ÁNÉR 2011.** 441 p. Vácrátót: MTA Ökológiai és Botanikai Kutatóintézet (ÖBKI), 2011. pp. 32-35.

Vizes élőhelyekkel kapcsolatos hatástanulmányok

Alcsi – Holt- Tisza botanikai felméréseinek eredményei. Tanulmány Előzetes Környezeti Vizsgálatokhoz. (Megrendelő: KÖTIVIZIG, Szolnok, Kézirat)

Siratói –Szarvas – Békésszentandrás Holt-Körösök botanikai felmérése. Tanulmány Előzetes Környezeti Vizsgálatokhoz. (Megrendelő: KÖTIVIZIG Szolnok, Kézirat)

A kiskunhalasi Sós-tó ökológiai állapotfelmérése. Előzetes felmérés és kivitelezési javaslat. (Megrendelő: Kiskunhalasi Önkormányzat, Kézirat)

Hármas-Körös vizes élőhelyeinek botanikai értékelése. A Bökényi duzzasztó és hajózsilip rekonstrukciója. Előzetes Környezeti Vizsgálatokhoz. (Megrendelő: VÍZ - INTER Mérnökiroda Kft. Budapest, Kézirat)

A Kisköre – tározó üzemrendjéhez szükséges makrovegetáció (hínár- és mocsári vegetáció) szabályozásának lehetőségei. Kutatási jelentés. (Megrendelő: KÖTIVIZIG Szolnok, Kézirat)

A szegedi Bika-tó botanikai, hidrobiológiai és zoológiai vizsgálata és azok eredményei. Előzetes Környezeti Vizsgálat (Megrendelő: Szegedi Önkormányzat, Kézirat)

Nagyfai Holt-Tisza rehabilitációjához szükséges környezeti hatástanulmány élővilág részének kidolgozása (Megrendelő: a MKTeam Környezetvédelmi és Fejlesztési Tanácsadó Kft Szeged, Kézirat)

Kistelek-Balástyai Müller-szék (Nagy-szék) északi részének zoológiai és botanikai szakvéleménye a városi szennyvíztisztító telep környezeti felülvizsgálathoz. (Megrendelő: a MKTeam Környezetvédelmi és Fejlesztési Tanácsadó Kft Szeged, Kézirat)

2.95. sz. Körös-Tisza-Maros -közi ártéri öblözet 11.04. Marostorok-Mártélyi árvízvédelmi szakasz Natura 2000 hatásbecslési dokumentáció (HUKM 20008 Maros) (Megrendelő: ATIVIZIG)

Európai Unió Víz Keretirányelv (EU VKI) szakértői munkák

Javaslat az EU Víz Keretirányelvvel kapcsolatos Makrofiton Referencia Indikátorokra. (Megrendelő: BME Vízi Közmű és Környezetmérnöki Tanszék)

EU VKI A makrofita ökológiai minősítés kérdései. „A fenntartható vízgazdálkodás megvalósítása Magyarországon” című KvVM-MTA projekt, „Az ökológiai minősítés kérdései” című kutatási program (Megrendelő: BME Vízi Közmű és Környezetmérnöki Tanszék)

EU VKI Folyó passzportok véleményezése és kiegészítő javaslatok készítése (Megrendelő: Magyar Tudományos Akadémia Támogatott Kutatóhelyek Irodája)

EU WFD Annual Partner Reports (2003 and 2004) Danube River Project Macrophyte Inventory Danube /Corridor and Catchment – MIDCC. The “Multifunctional Integrated Study Danube, Corridor and Catchment” (Bécsi Egyetem: Nemzetközi együttműködés)

EU WFD Final report. Danube River Project Macrophyte Inventory Danube /Corridor and Catchment – MIDCC. The “Multifunctional Integrated Study Danube, Corridor and Catchment” (Bécsi Egyetem: Nemzetközi együttműködés)



Dr. Szalma Elemér PhD
Természetvédelem (Élővilág-védelem)
Szakértői engedély: Sz-014/2009