

Mi a teendő súlyos ipari baleset esetén?

LŐRINCI VÁROSI ÖNKORMÁNYZAT LAKOSSÁGI TÁJÉKOZTATÓ KIADVÁNYA



A KIADVÁNY AZ ÖN TÁJÉKOZTATÁSÁT SZOLGÁLJA

- a környezetében működő veszélyes ipari üzemről,
- a veszélyes tevékenységekről és a lehetséges súlyos balesetokról,
- a bekövetkezett súlyos baleset elleni védekezés szabályairól.

Készítette:

**A Heves Vármegyei Kormányhivatal
Tűzvédelmi és Iparbiztonsági Hatósági Főosztálya
Lőrinci Város Polgármesterének**

és a

**Heves Vármegyei Katasztrófavédelmi Igazgatóság
Gyöngyösi Katasztrófavédelmi Kirendeltségének**

**közreműködésével
2026.**

TÁJÉKOZTATÓ
A SÚLYOS IPARI BALESETEK ELLENI VÉDEKEZÉSRŐL
A megelőzés és a védekezés közös érdekünk!

A VESZÉLYEK!

A gazdaságban jelen lévő veszélyes anyagok tárolása, feldolgozása, felhasználása magában hordja a súlyos ipari balesetek kialakulásának kockázatát. Szerencsére ilyen súlyos balesetek ritkán fordulnak elő.

MEGELŐZÉS + TÁJÉKOZTATÁS = BIZTONSÁG

Az Európai Unió normáit (Seveso III. Irányelv) rögzítő veszélyes anyagokkal kapcsolatos súlyos balesetek elleni védekezéssel kapcsolatos jogszabályok a súlyos ipari balesetek megelőzését és a balesetek káros következményeinek csökkentését célzó intézkedéseket vezettek be hazánkban.

A veszélyes anyagokkal kapcsolatos súlyos balesetek elleni védekezéssel szócikk 219/2011. (X.20.) Kormányrendelet alapján a veszélyes anyagokkal foglalkozó üzemek és küszöbérték alatti üzemek eljárásaiban – ha kormányrendelet másként nem rendelkezik – a veszélyes anyagokkal foglalkozó üzem és küszöbérték alatti üzem telephelye szerint illetékes fővárosi és vármegyei kormányhivatal (a továbbiakban: **IPARBIZTONSÁGI HATÓSÁG**) jár el.

A jogszabályok a veszélyes anyagokkal foglalkozó üzemek és küszöbérték alatti üzemek vezetői kötelességévé teszi az üzemben jelenlévő veszélyes anyagokkal kapcsolatos kockázatok felmérését, a reálisan feltételezhető súlyos balesetek bekövetkezésekor jelentkező hatások meghatározását, a lakosság és a környezet védelmének érdekében a szükséges üzemi megelőző intézkedések megtételét, az esetlegesen kialakuló balesetek hatásainak enyhítését. Ezen információkat a veszélyes anyagokkal foglalkozó üzem, jelen esetben az MVM Balance Zrt. Lőrinci Gázturbinás Erőmű **BIZTONSÁGI ELEMZÉSE** tartalmazza. Az Erőmű biztonsági elemzése **NYILVÁNOS**, a helyi polgármesteri hivatalban mindenki számára hozzáférhető.

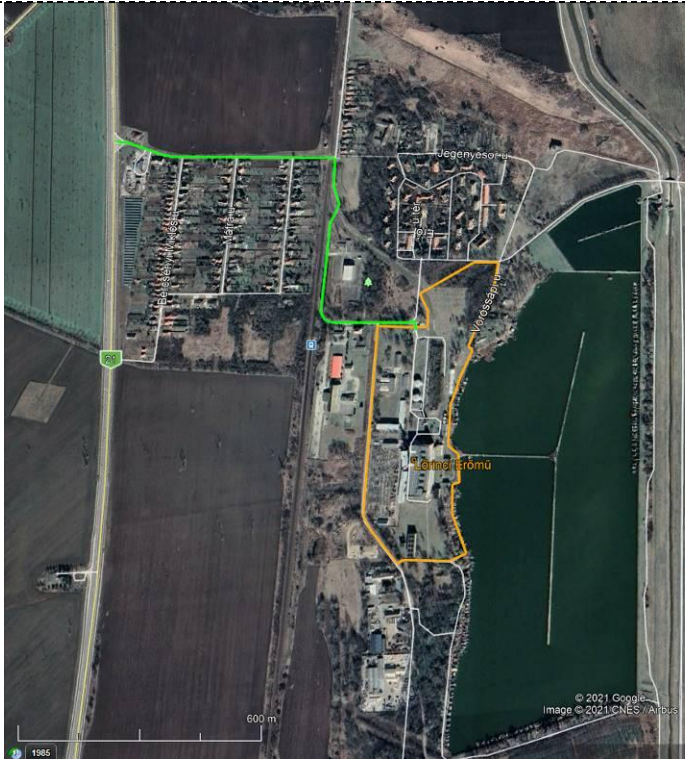
FONTOS KÖVETELMÉNY, hogy az üzemeltető köteles minden tőle elvárhatót megtenni a súlyos balesetek megelőzésére, és a kialakult balesetek üzemen belüli hatásainak mérséklésére.

Kérjük, olvassa végig a lakossági tájékoztató kiadványt, ismerje meg a környezetében jelen lévő veszélyforrásokat, a követendő helyes magatartási formákat, a veszély esetén értesítendőket.

Közös érdekünk, hogy Ön is megismerje a környezetében található veszélyforrásokat, ezáltal hatékonyabban tudjon együttműködni a mentőerőkkel saját és környezete biztonsága érdekében.

TÁJÉKOZTATÓ A TELEPÜLÉST VESZÉLYEZTETŐ ALSÓ KÜSZÖBÉRTÉKŰ ÜZEMRŐL ÉS A LEHETSÉGES SÚLYOS IPARI BALESETEKRŐL

A VESZÉLYES ÜZEM ADATAI



A cég neve, székhelye:

MVM Balance Zrt.

2040 Budaörs, Kinizsi u. 26.

Tel: +36 20 366 12 85

A telephely megnevezése:

MVM Balance Zrt. Gyorsindítású Gázturbinás Erőmű 3022 Lőrinci, külterület 1476/5 hrsz.

Tel: +36 37 389-844; +36 20 366 12 85

A külső tájékoztatásért felelős személy:

Győrffy Antal, erőművezető

Tel: +36 20 444 0644

Az MVM Balance Zrt. Lőrinci telephelye a veszélyes anyagokkal kapcsolatos súlyos balesetek elleni védekezésről szóló 219/2011. (X. 20.) Korm. rendelet alapján **alsó küszöbértékű veszélyes anyagokkal foglalkozó üzem**, mivel a tárolt veszélyes anyagok mennyisége meghaladja a rendeletben meghatározott határértéket, de nem éri el a felső küszöbértéket.

A VESZÉLYES TEVÉKENYSÉGEK

Az Erőmű egy gázturbinát és vele egy tengelyen üzemelő generátort foglal magában. Ezek egyetlen integrált modulként üzemelnek együtt. A gépegység nyílt ciklusú, amint a neve is mutatja, a tüzelőanyagból történik a mechanikai energia kinyerésére, amelyet villamos energiává a generátor alakít át. A ciklus a gázturbinában megy végbe. Axiális kompresszorral levegőt sűrítenek össze és juttatnak az égőkamrákhoz. Az égőkamrákban a tüzelőanyag a levegővel keveredve elég és forró, nagy nyomású gáz keletkezik, ami a turbinában expandál. A turbina hajtja meg az axiális kompresszort és egy villamos energia termelésére szolgáló villamos generátort. A gázturbinából távozó kipufogógáz (kb. 540 °C-os) a kéményen keresztül a szabadba távozik. A gépet egy belső hűtővízrendszer hűti, melyből a hő a külső hűtőkörön keresztül a hűtőtóba kerül.

Az Erőmű – a villamosenergia-rendszer teljesítményhiányos időszakában, rendszerirányítói utasítás szerinti időtartamban és terhelési viszonyok mellett – a tüzelőolajat elégetés útján villamosenergiává alakítja át. A villamos-energia rendszer nagyobb üzemzavara esetében az Erőmű képes külső energiaforrás nélküli (saját Diesel géppel történő energiaellátás melletti) indulásra és üzemre, így részt vehet az energiarendszer üzemzavart követő újra építésében (black start szolgáltatás).

JELLENLÉVŐ VESZÉLYES ANYAGOK

Veszélyes anyag: erőművi/gázturbina olaj; propán-bután

A nevesített veszélyes anyag megnevezése	Kereskedelmi megnevezés	Fizikai forma	H mondatok, ADR szerinti osztályozás	Jelen lévő maximális mennyiség (tonna)
A cseppfolyósított tűzveszélyes gázok és a földgáz	Propán-bután	Cseppf. gáz	220, ADR2	30
A cseppfolyósított tűzveszélyes gázok és a földgáz	Propán-bután	Cseppf. Gáz (palack)	220, ADR2	0,35
Kőolajtermékek és alternatív üzemanyagok	Gázturbina üzemanyag	Folyadék	226, 304, 315, 332, 351, 373, 411, ADR3	3760

Az MVM Balance Zrt. Gyorsindítású Gázturbinás Erőmű nagyobb mennyiségben fűtőolaj és propán-bután gáz van jelen, mindkét anyag tüzelőanyagként szolgál. A fűtőolaj elsősorban vízi környezetre veszélyes folyadék, nehezen begyűjthető, de ha begyűllad nagyon jól ég. A gázturbina üzemanyag piros színű, folyékony halmazállapotú anyag. Magas hőmérsékleten gyulladhat meg, gőzei levegővel keveredve robbanásveszélyes elegyet alkothatnak. Normál körülmények között párolgása csekély. A propán-bután tűz- és robbanásveszélyes gáz halmazállapotú anyag, amely a levegőnél nehezebb, ezért szivárgás esetén a talaj közelében gyűlhet össze.

A BALESET LEHETSÉGES HATÁSAI ÉS AZOK ELHÁRÍTÁSA

Az Erőmű a villamos-energia termelést (sajátosságaiból adódóan) nem folyamatosan, hanem időszakosan, évente kb. 30-50 órában végzi. A tartalék-erőművi funkciónak megfelelően, az év kb. 97-98%-ában azonban folyamatosan rendelkezésre áll, és indítható állapotban van.

A Lőrinci Gázturbinás Erőműben veszélyes anyagokkal kapcsolatos súlyos baleset bekövetkezésének valószínűsége a bevezetett műszaki és szervezési biztonsági intézkedések miatt rendkívül alacsony.

A jogszabályi előírásoknak megfelelően ugyanakkor az üzemeltető megvizsgálta azokat az elméletileg lehetséges eseményeket is, amelyek során veszélyes anyag kerülhet a környezetbe.

Ilyen rendkívüli esemény bekövetkezhet a gázturbina üzemanyag vasúti beszállítása során, például egy tartálykocsi sérülése esetén, továbbá a 2000 m³ térfogatú gázturbina üzemanyag tárolótartály, illetve az ahhoz kapcsolódó technológiai berendezések – például csővezetékek, szivattyúk vagy szerelvények – sérülése következtében. Hasonló módon előfordulhat a propán-bután gáz szabadba jutása közötti beszállítás során, illetve a földalatti tárolótartályok és a kapcsolódó technológiai berendezések meghibásodása esetén.

Az ilyen jellegű események során a kiömlő folyékony gázturbina-üzemanyag meggyulladhat, és tüzet okozhat. A propán–bután gáz szabadba kerülése esetén a levegővel keveredve az anyag könnyen meggyulladhat, szélsőséges esetben robbanás is bekövetkezhet.

A lehetséges következmények hatásai jellemzően helyi jellegűek, és az erőmű területén belül maradnak. A biztonsági rendszerek és a műszaki védelem célja, hogy egy esetleges esemény ne terjedjen túl a létesítmény határain.

A Lőrinci Gázturbinás Erőmű rendelkezik a jogszabályokban előírt belső védelmi tervvel, amely részletesen szabályozza az esetleges veszélyhelyzetek kezelésének rendjét. A terv meghatározza a beavatkozás módját, a felelősségi köröket, az értesítési rendet, valamint az együttműködés szabályait a külső hatóságokkal és beavatkozó szervezetekkel.

A technológiai berendezések folyamatos műszaki felügyelet alatt állnak, amely lehetővé teszi az üzemállapot állandó ellenőrzését. Az erőműben a munkavégzés folyamatos, így már az esetleges kisebb üzemzavarok vagy technológiai meghibásodások is azonnal észlelhetők és kezelhetők. A munkavállalók rendszeres oktatáson és gyakorlatokon vesznek részt annak érdekében, hogy egy esetleges rendkívüli esemény bekövetkezése esetén gyorsan, összehangoltan és szakszerűen tudjanak beavatkozni.

A veszélyes anyagokkal kapcsolatos súlyos balesetek elleni védekezésről 219/2011. sz. Kormányrendelet 20. § alapján az üzemeltető a belső védelmi tervben foglaltak megvalósíthatóságát rendszeresen ellenőrzi. Ennek érdekében évente folytat le olyan gyakorlatot, ahol a tervben megjelölt szervezetek valamely részét, valamint háromévente olyan gyakorlatot, ahol a tervben megjelölt szervezetek egészét gyakoroltatja. A gyakorlatok tervezése során figyelembe kell venni az évszakokhoz, napszakokhoz kapcsolódó üzemeltetési körülményeket, üzemállapotokat. A gyakorlatok időpontját ennek megfelelően, a hatósággal egyeztetve kell kijelölni.

Az elhárításban érintett felelős szervezetek:

Heves Vármegyei Kormányhivatal Tűzvédelmi és Iparbiztonsági Hatósági Főosztály	+36 (70) 430-4740
Lőrinci Városi Önkormányzat:	+36 (37) 388-155
Lőrinci Közös Önkormányzati Hivatal közbiztonsági referens:	+36 (37) 388-155
Gyöngyösi Mentőállomás:	104, +36 (37) 311 699
Gyöngyösi Katasztrófavédelmi Kirendeltség:	+36 (36) 510-233
Heves Vármegyei Katasztrófavédelmi Igazgatóság Főügyelete:	105, 112, +36 (36) 510-239
Heves Vármegyei Kormányhivatal Népegészségügyi Főosztály:	+36 (36) 511-910
Heves Vármegyei Kormányhivatal Környezetvédelmi, Természetvédelmi és Hulladékgazdálkodási Főosztály	+36 (36) 795-145

A nyilvános biztonsági elemzés a polgármesteri hivatalban mindenki számára hozzáférhető, mely részletesen tartalmazza az üzem veszélyhelyzeti tevékenységét, a felelős személyek, szervezetek, felszerelések leírását.

ÜZEMELTETŐI NYILATKOZAT A SÚLYOS BALESETEK MEGELŐZÉSÉVEL KAPCSOLATOS CÉLKITŰZÉSEKRŐL

Az MVM Balance Zrt. kijelenti, hogy az általa végzett tevékenységek során a veszélyes anyagokkal kapcsolatos súlyos balesetek megelőzése, valamint az esetlegesen bekövetkező balesetek hatásainak mérséklése érdekében minden tőle elvárható, műszakilag és szervezetenként indokolt intézkedést megtett, és tevékenységét a vonatkozó jogszabályi, hatósági és szakmai követelményeknek megfelelően végzi. Az MVM Balance Zrt. – beleértve a Lőrinci Gázturbinás Erőművet – az MSZ EN ISO

9001:2015, az MSZ EN ISO 14001:2015, valamint az MSZ EN ISO 50001:2012 szabványok szerinti irányítási rendszereket működteti. Az üzemeltető elsődleges célja a személyi sérülésekkel, anyagi károkkal és környezetkárosodással járó események megelőzése.

Ennek érdekében az üzemeltető betartja a hatályos magyar jogszabályokat, alkalmazza a vonatkozó szabványok előírásait, az erőmű területén üzemelő berendezéseket rendszeresen ellenőrzi és felülvizsgálta, valamint a munkavállalókat folyamatos oktatásban részesíti. Az üzemeltető felkészült egy esetleges nem kívánt esemény kezelésére, és rendelkezik a kárelhárítás azonnali megkezdéséhez szükséges eszközökkel.

TÁJÉKOZTATÓ A TELEPÜLÉS KÜLSŐ VÉDELMI TERVÉRŐL, LAKOSSÁGVÉDELMI FELADATOKRÓL

Az MVM Balance Zrt. lőrinci telephelyén tárolt anyagok és a kialakuló veszélyeztető hatások miatt **nem indokolt a településen külső védelmi tervet készíteni.** Az elsődleges kárelhárítási feladatok éppen ezért az üzem belső védelmi tervében rögzített feladatokon alapulnak. A súlyos balesetek bekövetkezése esetére belső védelmi terve szerinti katasztrófa-elhárítási szervezetet fog működtetni. A katasztrófa-elhárítási szervezetben a mentésvezető az előzetesen kijelölt személy, aki a taktikai döntésekért és a beavatkozók biztonságáért felel. A beavatkozók azok, akik a BVT oktatásokon, gyakorlatokon szerzett ismereteik és munkakörük alapján a mentésvezető utasításának megfelelően személymentési, tűzoltási vagy egyéb veszély elhárítási feladatot végezhetnek. A biztonsági szolgálat vészhelyzeti diszpécseri feladatot lát el. A helyszínre érkező hivatásos tűzoltó egység parancsnokát – aki a továbbiakban a kárhely parancsnok – a mentésvezető és a beavatkozók a parancsnok kérésének megfelelően mindenben támogatják.

A kialakult veszélyhelyzet megfékezésére, elhárítására elsődlegesen a hivatásos tűzoltóságok egységei avatkoznak be, ezt követően érkeznek a helyszínre a további mentésben résztvevő egységek. Szükség esetén az üzem értesíti a település polgármesterét az esetleges lakosságvédelmi feladatok miatt.

Főbb feladatok veszélyes anyagokkal kapcsolatos súlyos baleset során:

- kialakult helyzet tisztázása,
- a veszélyeztetés és a veszélyeztetett terület várható nagyságának megállapítása,
- a szükséges értesítések, valamint a tájékoztatások végrehajtása, amelyet az érintett üzem veszélyelhárításért felelős személyei végeznek, javaslatot téve a telephelyen kívül – *az Önök biztonsága érdekében* – fogantatosítandó intézkedésekre.
- Az üzem és a katasztrófavédelem által tett javaslatok alapján azonnali intézkedés történik a veszélyeztetett területen tartózkodó lakosok riasztására, a bevezetett lakosságvédelmi intézkedésekről történő tájékoztatására. Ezt a feladatot a lakossági riasztó eszközök, a helyszínre érkező – *hangosbemondóval rendelkező* – rendőr járőr gépjárművek, valamint a katasztrófavédelem gépjárművei hajtják végre.
- A káros hatások csökkentésére irányuló feladatokat (*veszélyelhárítás, kárfelszámolás*) az üzem dolgozói a katasztrófavédelem állományával közösen hajtják végre. Ha a káros hatások csökkentése és a mentési feladatok zavartalanságának biztosítása indokolja a veszélyeztetett terület lezárását, akkor a szükséges forgalomeltereléseket és közúti lezárásokat a rendőrség hajtja végre.

A veszélyelhárítási, mentési és lakosságvédelmi feladatok irányítását a rendvédelmi szervek, a polgármester, vagy a Helyi Védelmi Bizottság és annak katasztrófavédelmi munkacsoportja végzi, amelyben tapasztalt szakemberek biztosítják a gyors és eredményes beavatkozást. Az egészségügyi

ellátást igénylő személyek kimenekítését – a szükséges védőeszközök biztosítása mellett – a katasztrófavédelem végzi, majd az egészségügyi ellátást a mentők biztosítják. A levegőben lévő veszélyes anyag koncentrációjának mérését a katasztrófavédelem mobil laborja hajtja végre. Ezek a műszeres mérések biztosítják a döntéshozók és a mentésirányítók számára a lakosságvédelmi rendszabályok bevezetése, fenntartása, vagy feloldása érdekében szükséges adatokat. Abban az esetben, ha az időjárási körülmények és a mobil labor mérései indokolják, a katasztrófavédelem elrendelheti a veszélyeztetett területen az elzárkóztatást. Az erőmű melletti hűtőtónál lévő horgászstégek esetében a terület elhagyását.

Kérjük, tartsák szem előtt, hogy csak a sikeres veszélyelhárítás, kárfelszámolás és az ezt követő kontrollmérések után történhet meg a bevezetett lakosságvédelmi rendszabályok feloldása.

MIT KELL TENNI? HA SÚLYOS IPARI BALESET TÖRTÉNIK?

Veszélyes anyagokkal kapcsolatos baleset esetén lakossági riasztó rendszer hangja is riaszthatja a lakosságot.

Amikor a jelzést meghallja:

- munkahelyén vezetője intézkedései alapján cselekedjen,
- ha az utcán közlekedik, a lehető legrövidebb úton menjen haza (ha csak a hatóságtól erre vonatkozóan hangosbemondón keresztül, vagy más módon ellentétes utasítást nem kap).



Ha otthonában tartózkodik a következők szerint cselekedjen!

A HELYES MAGATARTÁSI SZABÁLYOK



	A baleset bekövetkeztéről szirénajel tájékoztatja.		Kapcsolja ki a szellőző és klímarendszert!
	Keressen védelmet otthonában vagy más megfelelő helyen!		Kapcsolja be a rádiót és a televíziót, hallgassa a közleményeket!
	Kapcsolja ki a szellőző és klímarendszert!		Ne dohányozzon, kapcsolja ki a gáztűzhelyt és a nyílt lánggal üzemelő készülékeket!
	Csukja be az ajtókat és az ablakokat!		Szellőztessen, miután a szirénajel a helyzetet veszélytelennek nyilvánította!

A SZIRÉNAJELEK

RIASZTÁS – 120 másodperces folyamatos emelkedő és mélyülő szirénahang

 	<p>Jelentése: VESZÉLY! 120 másodpercig tartó, váltakozó hangmagasságú, folyamatos szirénahang jelzi a közvetlen veszélyt. Ekkor el kell hagyni az utcákat, a közterületeket és menedéket kell keresni.</p>
---	---

VESZÉLY ELMÚLT – 2 x 30 másodperces folyamatos állandó hang, közte 30 másodperces szünettel

 	<p>Jelentése: A VESZÉLY ELMÚLT! 2 x 30 másodpercig tartó, egyenletes hangmagasságú szirénahang, a jelzések közötti 30 másodperces szünettel, amely jelzi a veszély elmúlását.</p>
---	---

A fenti sziréna jelek nem tájékoztatnak a veszély típusáról, a szükséges ellenintézkedésekről, a védekezésre vonatkozó részletes információkról, ezért kiegészítő utasításokat rádióból és televízióból és egyéb a település rendelkezésére álló tájékoztató eszközön keresztül kaphat. (város honlapja és a Facebook – „Lőrinci hírei”)

További felvilágosítás az internetről vagy a katasztrófavédelem honlapjáról szerezhető be. (www.katasztrofavedelem.hu)

A LAKOSSÁGVÉDELEM MÓDSZEREI

Védekezési feladatok:

- A lakosság riasztása, tájékoztatása a kialakult helyzetről.
- A védekezést irányító szervezet megalakítása, működtetése.
- Intézkedés kiadása a lakosság védelmére.
- Kárelhárítási feladatok végzése (területzárás, sérültek mentése, közművek helyreállítása)
- Utómunkálatok elvégzése (infrastruktúra helyreállítása, romeltakarítás, stb..)
- Helyreállítás, újjáépítés.

Veszélyhelyzet bekövetkezésekor:

1.) A lakosság riasztása a településen telepített lakossági riasztó végpontokon szirénajelzés által, hangosbeszélőn keresztül, a polgármester utasítására történik. Amennyiben elektromos eszköz a riasztásra nem használható, a településen lévő harang félreverésével fogják a lakosság figyelmét felkelteni.

A riasztást követő magatartási szabályok:

- Aki gépjárművel közlekedik, a gépjárművet biztonságosan állítsa le úgy, hogy az ne képezzen forgalmi akadályt!
- Az épületek nyílászáróit zárják be, a szellőztető berendezéseket kapcsolják ki!
- Nyílt láng használatával vagy szikraképződéssel járó tevékenységet szüntessék meg!
- A lakásokat áramtalanítsák!

- Robbanás bekövetkezésekor védekezzenek a lehulló tárgyak, a repülő üvegszilánkok ellen!
- Keressenek védelmet az épület szilárd belső helyiségeiben!
- Kerüljék a dőlésveszélyes tárgyak közelségét!
- Figyeljék a polgármester, a katasztrófavédelem és a rendőrség hangszórós közleményeit!
- Készüljenek fel a lakásaik elhagyására!
- A munkahelyen dolgozók illetve intézményekben tartózkodók a vezetők utasításai szerint tevékenykedjenek!
- Lehetőség szerint kísérik figyelemmel, hogy a szomszédjaik és a közelükben tartózkodók a közleményeket, felhívásokat meghallották-e

2.) Elzárkóztatás, kimenekítés:

A polgármester az üzentől kapott tájékoztatás alapján dönt arról, hogy a lakosság védelme érdekében elzárkóztatást, vagy kimenekítést rendel el. Kimenekítést (vagy kitelepítést) kivételes esetben, hosszabb ideig prognosztizálható veszélyhelyzet esetén kell alkalmazni.

Elzárkóztatás:

Magatartási szabályok elzárkóztatás elrendelése esetén:

- Az utcán tartózkodók a legrövidebb úton menjenek haza (vagy valamelyik közeli közintézménybe).
- Az otthon tartózkodók a nyílászárókat csukják be, a szellőző részeket ruhával tömjék be.
- Azokat a járóelőket, akiknek nincs hová menniük, átmenetileg fogadják be.
- Amíg arra engedélyt nem kapnak, otthonaikat a saját érdekükben ne hagyják el.

Kimenekítés:

A településen az elzárkóztatott lakosság kimenekítésére akkor kerülhet sor, ha a mérgezőanyag maradványai a 12 órát várhatóan meghaladja.

Amennyiben az otthonaik elhagyása szükségessé válik mi az, amit feltétlenül vigyenek magukkal.

- személyi okmányok, készpénz, bankkártya
- az évszaknak megfelelő ruházat, lábbeli, váltás fehérnemű,
- rendszeresen használt gyógyszerek

A kimenekített személyek elhelyezéséről és ellátásáról a polgármesteri hivatal gondoskodik.

A lakásból való távozáskor kapcsolják ki, illetve zárják el a villany, víz és gázvezetékeket és oltsák el a kályhában a tüzet.

Lehetőség szerint kísérik figyelemmel, hogy a szomszédjaik és a közelükben tartózkodók a közleményeket, felhívásokat meghallották-e?

Gyülekezési helyek, riasztó eszközök

Kitelepítés elrendelése esetén a településen az alábbi befogadóhelyek állnak rendelkezésre:

- Hunyadi Mátyás Általános Iskola, Lőrinci, Szabadság tér 18.
- Hunyadi Mátyás Általános Iskola (selypi épület), Lőrinci, Temesvári utca 9.
- Heves Vármegyei Szakképzési Centrum Március 15. Technikum Szakképző Iskola és Kollégium, Lőrinci, Kastélykerti út 1.

A motoros sziréna és hangsugárzó eszközök telepítési helyei:

Lőrinci település közigazgatási területére telepített lakossági riasztó eszközök darabszáma 3 db.

Felállítási helyek:

1. 3022 Lőrinci, Pozsonyi u. 1.
2. 3022 Lőrinci, Szabadság tér 3.
3. 3022 Lőrinci, Erőmű tér 37. (Idősek Otthona mögött).

KÉRJÜK, FORDÍTSANAK FOKOZOTT FIGYELMET A FENTIEK BETARTÁSÁRA!

Kérjük, vegyék figyelembe, hogy egy esetleges súlyos baleset esetén a védekezés csak akkor lehet eredményes, ha a „lakossági tájékoztató kiadványban” leírt és a hatóságok által közölt szabályokat betartják, annak végrehajtásában segítik az arra rászorulókat.

TOVÁBBI INFORMÁCIÓ, HOZZÁFÉRHETŐSÉG

TÁJÉKOZTATÓ SZERVEZETEK

Heves Vármegyei Kormányhivatal Tűzvédelmi és Iparbiztonsági Hatósági Főosztály

Cím: 3300 Eger, Kossuth Lajos u. 11.

Tel: +36/70/430-4740

Honlap: <https://kormanyhivatal.kh.gov.hu/kormanyhivatalok/heves/megye/szervezet/tuzvedelmi-es-iparbiztonsagi-hatosagi-foosztaly>

Az iparbiztonsági hatóság honlapján megtekinthető a vármegye területén található veszélyes anyagokkal foglalkozó üzemek és küszöbérték alatti üzemek megnevezését, székhelyét, telephelye címét, besorolását és utolsó időszakos hatósági ellenőrzésének időpontját tartalmazó kimutatás valamint a lakossági tájékoztató kiadvány.

Lőrinci Város Önkormányzat

Cím: 3021 Lőrinci, Szabadság tér 26.

Tel: +36-37/388-155

Honlap: <https://lorinci.hu>

A veszélyes anyagokkal kapcsolatos súlyos balesetek elleni védekezéstről szóló 219/2011. (X.20.) Kormányrendelet 21. § (7) bekezdése alapján a polgármester biztosítja, hogy az üzemeltető által készített biztonsági elemzés védendő adatokat nem tartalmazó változata kérésre dokumentált formában a nyilvánosság számára megismerhető legyen.

BM Országos Katasztrófavédelmi Főigazgatóság

Honlap: <https://www.katasztrofavedelem.hu/>

SEGÉLYHÍVÓSZÁMOK

KÖZPONTI SEGÉLYHÍVÓ: 112

RENDŐRSÉG: 107

TŰZOLTÓSÁG: 105

MENTŐK: 104