

M200 gyorsforgalmi út Dunavecse-Kecskemét közötti szakasz

Környezeti hatástanulmány

Hiánypótlás

Megbízó:



ÉPÍTÉSI ÉS KÖZLEKEDÉSI
MINISZTERIUM

Tervező:



Munkaszám: 43.531

Szakági tervező:



VIKÖTI Mérnök Iroda Kft.

Levélcím: 1519 Budapest, Pf.: 241.

Telefon: +36 1 - 610 40 10

E-mail: vikoti@vikoti.hu

Munkaszám: V153

2024. augusztus

**PE/KTFO/5515-9/2024. ügyiratszámú hiánypótlásra
adott válaszok**

I. ÉLŐVILÁG VÉDELMI SZEMPONTBÓL

I.1.

A tárgyi beruházással érintett „ex lege” lápterületek listáját, digitális fedvényét és az „ex lege” védett lapok fedvényébe eső ingatlanok tulajdoni lap kivonatát a Kiskunsági Nemzeti Park Igazgatóság a tervezők részére hivatalos adatszolgáltatás keretén belül megküldte. Az alábbi táblázatok tartalmazzák nyomvonal változatonkénti bontásban a területfoglalás mellett közvetlenül érintett „ex lege” lápterületek azonosítóját, kataszteri adatait és státusát.

A tárgyi hiánypótlással kapcsolatban a KNPIg. az alábbi tájékoztatást adta:

„2002-2007 közötti időszakban keletkeztek védett jogi bejegyzések a Szabadszállás 0405/2, Kunadacs 0269/2, 0266/41, 0260/11, 0260/12 hrsz.-ú ingatlanokra. A Tvt.-be 2003 VII. hónaptól került be a 26. § (3) bek. rendelkezése, hogy az ex lege védett területek kiterjedését hatósági határozatban kell megállapítani. Három hrsz az érintettek között (Szabadszállás 0405/2, Kunadacs 0260/11, 12), amelyek esetében korábbi, 2002-ből származó a bejegyzés, ezeknél még természetvédelmi hatósági határozat nélkül, egyéb formátumú hatósági kezdeményezésre történt meg a bejegyzés. A későbbi, 2006-2007-es bejegyzéseket már megelőzte a törvényi rendelkezés szerinti egyedi természetvédelmi hatósági határozat meghozatala (ennek megküldésével kezdeményezte a bejegyzést az akkor már önálló, NPI-től elvált természetvédelmi hatóság), de ezek KNPI-nél esetlegesen meglevő fizikai irattári példányainak felkutatása igen körülményes lenne (a földhivatali bejegyzés nem tartalmazza a természetvédelmi hatósági iktatószámot), és nem is biztos, hogy sikeres, mert a természetvédelmi hatóság ezt az egyedi határozatot nem minden esetben küldte meg KNPIg. számára (volt egy nyilvántartása, amiből dolgozott saját ütemterve szerint, a bejegyzésről meg mindenképp értesült a NPIg. a földhivaltól).”

1. táblázat III. nyomvonal által keresztezett „ex lege” lápterületek adatai

Település	Azonosító	Hrsz.	Alrészlet	Státus	Bejegyző határozat
Kunadacs	KN3388	0269/2	f	védett jogi bejegyzés	36232/2/2007.10.31
Szabadszállás	KN3388	0405/2	b	védett jogi bejegyzés	34824/2002.08.27
Szabadszállás	KN3388	0405/2	c	védett jogi bejegyzés	34824/2002.08.27
Szabadszállás	KN3388	0405/2	a	védett jogi bejegyzés	34824/2002.08.27
Kunadacs	KN3388	0259/		tervezett	-
Kunadacs	KN3388	0261/		tervezett	-
Kunadacs	KN3388	0265/		tervezett	-
Kunadacs	KN3388	0266/11		tervezett	-
Kunadacs	KN3388	0266/22	a	tervezett	-
Kunadacs	KN3388	0266/22	c	tervezett	-
Kunadacs	KN3388	0266/23	a	tervezett	-
Kunadacs	KN3388	0266/39		tervezett	-
Kunadacs	KN3388	0266/49	a	tervezett	-
Kunadacs	KN3388	0266/47		tervezett	-

Település	Azonosító	Hrsz.	Alrészlet	Státusz	Bejegyző határozat
Kunadacs	KN3388	0266/19		tervezett	-
Kunadacs	KN3388	0267/		tervezett	-
Kunadacs	KN3388	0268/13		tervezett	-
Szabadszállás	KN3388	0405/10		tervezett	-
Szabadszállás	KN3388	0406/13	a	tervezett	-
Kunbaracs	KN2703	0375/23		tervezett	-
Szabadszállás	KN3320	0404/		tervezett	-

2. táblázat IIIa. nyomvonal által keresztezett „ex lege” lápterületek adatai

Település	Azonosító	Hrsz.	Alrészlet	Státusz	Bejegyző határozat
Kunadacs	KN3388	0260/11	a	védett jogi bejegyzés	34596/2002.09.02
Kunadacs	KN3388	0260/12	a	védett jogi bejegyzés	34597/2002.08.27
Kunadacs	KN3388	0266/41		védett jogi bejegyzés	33406/2/2006.06.08
Kunadacs	KN3388	0269/2	f	védett jogi bejegyzés	36232/2/2007.10.31
Szabadszállás	KN3388	0405/2	b	védett jogi bejegyzés	34824/2002.08.27
Szabadszállás	KN3388	0405/2	c	védett jogi bejegyzés	34824/2002.08.27
Szabadszállás	KN3388	0405/2	a	védett jogi bejegyzés	34824/2002.08.27
Kunadacs	KN3388	0266/22	k	tervezett	-
Kunadacs	KN3388	0266/53		tervezett	-
Kunadacs	KN3388	0266/28		tervezett	-
Kunadacs	KN3388	0266/22	a	tervezett	-
Kunadacs	KN3388	0259/		tervezett	-
Kunadacs	KN3388	0267/		tervezett	-
Kunadacs	KN3388	0266/8	c	tervezett	-
Kunadacs	KN3388	0266/25		tervezett	-
Kunadacs	KN3388	0266/22	c	tervezett	-
Kunadacs	KN3388	0266/8	a	tervezett	-
Kunadacs	KN3388	0266/23	a	tervezett	-
Kunadacs	KN3388	0266/24		tervezett	-
Kunadacs	KN3388	0266/52		tervezett	-
Kunadacs	KN3388	0265/		tervezett	-
Kunadacs	KN3388	0261/		tervezett	-
Kunadacs	KN3388	0266/19		tervezett	-
Kunadacs	KN3388	0269/2	f	tervezett	-
Szabadszállás	KN3388	0405/10		tervezett	-
Szabadszállás	KN3388	0406/13	a	tervezett	-
Kunbaracs	KN2703	0375/23		tervezett	-
Szabadszállás	KN3320	0404/		tervezett	-

„Ex lege” lápok területi érintettsége

III. (piros – középső) nyomvonal

3. táblázat „Ex lege” lápok területi érintettsége

Km sz.	Státus	Érintettség formája	Oldal	Hosszúság (m)	Terület (m ²)
25+775 – 25+785	tervezett	érinti	mindkét oldal	10	599
25+785 – 26+040	tervezett	határos	jobb	250	-
26+040 – 27+100	védett jogi bejegyzés	érinti	mindkét oldal	1060	57365
27+100 – 28+116	tervezett	érinti	mindkét oldal	1016	66132
28+273 – 28+456	tervezett	érinti	mindkét oldal	183	8379
28+564 – 28+651	tervezett	érinti	mindkét oldal	87	3886
28+957 – 28+964	tervezett	érinti	mindkét oldal	10	351
29+428 – 29+445	tervezett	érinti	mindkét oldal	17	906
32+142 – 32+201	tervezett	érinti	jobb	59	483
5211. j. út korrekciója	tervezett	érinti	jobb	123	1458
Σ				2815	139559

IIIa. (narancssárga – középső betét) nyomvonal

4. táblázat „Ex lege” lápok területi érintettsége

Km sz.	Státus	Érintettség formája	Oldal	Hosszúság (m)	Terület (m ²)
25+775 – 25+785	tervezett	érinti	mindkét oldal	10	599
25+785 – 26+049	tervezett	határos	jobb	255	-
26+049 – 27+082	védett jogi bejegyzés	érinti	mindkét oldal	1033	48841
27+082 – 28+049	tervezett	érinti	mindkét oldal	967	59513
28+049 – 28+161	védett jogi bejegyzés	érinti	mindkét oldal	112	5294
28+161 – 28+652	tervezett	érinti	mindkét oldal	491	22170
29+005 – 29+011	tervezett	érinti	mindkét oldal	6	5254
29+110 – 29+381	védett jogi bejegyzés	érinti	jobb	271	2660

Km sz.	Státus	Érintettség formája	Oldal	Hosszúság (m)	Terület (m ²)
29+381 – 29+399	tervezett	érinti	mindkét oldal	18	813
32+184 – 32+243	tervezett	érinti	jobb	59	483
5211. j. út korrekciója	tervezett	érinti	jobb	123	1458
Σ				3346	147085

Összegzés

A tervezett beruházás mindkét nyomvonal változata a Turjánvidék vonalában területfoglalás mellett keresztez „ex lege” lápterületet. A területfoglalás mértéke a III. nyomvonal változat esetében **139559 m² (13,95 ha)**, míg a IIIa. nyomvonal változat esetében **147085 m² (14,7 ha)** (lásd **1. – 3. térképmelléklet**). A Kiskunsági Nemzeti Park Igazgatóság által átadott nyilvántartás szerint lápterületek nagyobbik része „tervezett” státuszú (lásd **2. – 3. térképmelléklet**, míg a kisebb hányada a tulajdoni lapon feltüntetett, „ex lege” védett láp jogi jelleggel rendelkező terület (lásd **4. térképmelléklet**). **Hangsúlyozni szeretnénk, hogy a térképmelléleteken a könnyebb áttekinthetőség miatt csak a nyomvonal változatok által területfoglalás mellett keresztezett „ex lege” védett lápterületek vannak feltüntetve. A tulajdoni lapokon a védett jogi jelleg feltüntetésének ellenőrzése is csak ezeknek a hrsz-nek az esetében történt. A nyomvonal környezetében jóval nagyobb kiterjedésű különböző státuszú „ex lege” védett láp kiterjedése! (lásd 1. ábra)**

A tervezési szakasz nyomvonal változatai által keresztezett, „ex lege” védett láp jogi jelleggel rendelkező területek:

5. táblázat Védett jogi bejegyzésű „ex lege” lápok területi érintettsége

Nyomvonal változat	Hrsz.	Érintettség formája	Oldal	Hosszúság (m)	Terület (m ²)
III.	Kunadacs 0269/2f Szabadszállás 0405/2 a, b, c	érinti	mindkét oldal	1060	57365
IIIa.	Kunadacs 0260/11, 0260/12, 0266/41, 0269/2f Szabadszállás 0405/2a, b, c	érinti	mindkét oldal	1416	56795

Az „ex lege” védett láp jogi jelleggel rendelkező területet keresztezése nyomán a területfoglalás mértéke a III. nyomvonal változat esetében **57365 m² (5,73 ha)**, míg a IIIa. nyomvonal változat esetében **56795 m² (5,67 ha)**. A IIIa. nyomvonal változat ugyan hosszabb szakaszon érinti, de a keskenyebb pálya miatt valamivel kisebb a területi érintettség.

Mindkét nyomvonal változat esetében elmondható, hogy „ex lege” védett láp jogi jelleggel rendelkező területet nagyjából az élőhelyhíddal keresztezi, ezért ennél a szakasznál van esély egy részleges élőhelyi regenerációra, továbbá biztosított az ökológiai kapcsolat fennmaradása.

A **29+110 – 29+381 km szelvények** között IIIa. nyomvonal változat a Kunadacs 0260/11a és a Kunadacs 0260/12a védett jogi jelleggel rendelkező területet érinti. Ezek közül a Kunadacs 0260/12a szántó, ami már eleve megkérdőjelezi a láp kategóriába sorolását. A Kunadacs 0260/11a-nak meg csak a keleti oldalán, nagyjából a hrsz felén van egy kőrises folt, ami megfeleltethető a láp kategóriának. Ezek figyelembe vételével a IIIa. nyomvonal változat esetében a táblázatban feltüntetett érték nagyjából 1400 m²-el csökkenthető a tényleges lápterületi érintettség.

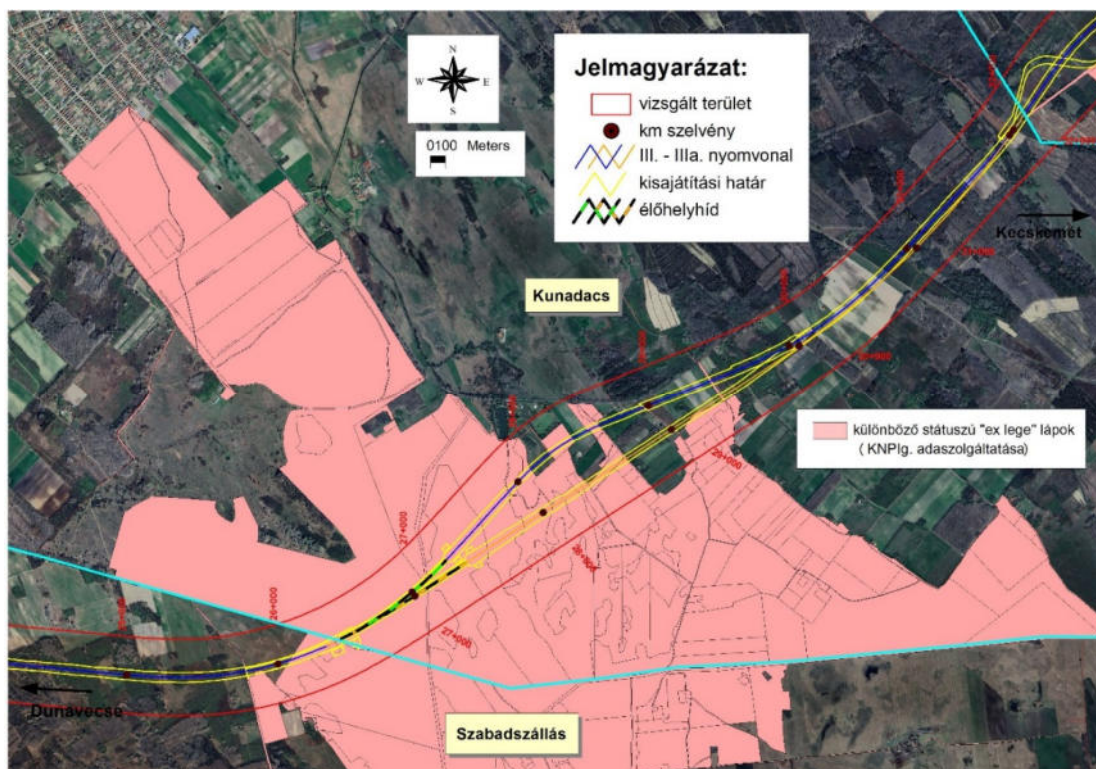
Ezek alapján kijelenthető, hogy az „ex lege” védett láp jogi jelleggel rendelkező területet keresztezése tekintetében a IIIa. nyomvonal változat esetében kisebb mértékű a területfoglalás.

I.2.

A tulajdoni lapon „ex lege” védett jogi jelleg bejegyzéssel rendelkező hrsz-ú lápterületek egyik nyomvonal változat esetében sem kerülhetők el. Az érintett hrsz-ek észak-déli irányban megnyúlt alakúak, hosszúságuk 100-1850 m között változik. A nyomvonal változatok kelet-nyugati irányba keresztezik a tárgyi hrsz-eket, ezért az elkerülésük csak a nyomvonalak északi, vagy déli irányú eltolása esetén lehetséges. Ez a megoldás, már kismértékű, bármelyik irányba is történő eltolás esetén is a Natura 2000 területen belül területfoglalás és a jelölő élőhelyek és fajok érintettségének növekedésével jár.

A nyomvonal változatok északi irányú, „ex lege” lápterületet nem érintő mértékű eltolása esetén a „Peszeradacsi-rétek” elnevezésű országos jelentőség védett természeti területet kereszteznék, amelyet a jelenlegi változatok elkerülnek.

A déli irányú eltolás esetén a jelenlegihez képest jelentősen! megnövekedne a Natura 2000 területen belül területfoglalás és a jelölő élőhelyek és fajok érintettségének mértéke. Továbbá nagy valószínűséggel újabb védett jogi státuszú hrsz. érintettsége következik be (lásd **1. ábra**).



1. ábra: A tervezési szakasz által keresztezett és a környezetében lévő különböző státuszú „ex lege” lápok a Kiskunsági Nemzeti Park Igazgatóság adatszolgáltatása alapján.

I.3.

A tervezett beruházás mindkét nyomvonal változata a Kunadacs 0266/22c hrsz-ú területen területfoglalás mellett közvetlenül is érinti és elválasztja a térségben jelenleg ismert ürge részpopulációit.

A tárgyi területen jelenleg szarvasmarha legeltetés zajlik. A magasabb térszínű, szárazabb termőhelyi adottságú dombháton degradált fajszegény, jellegtelen száraz-félszáraz gyepek találhatók. Ezt a legeltetési időszakban a szarvasmarhák cm-esre rájáratják. Ez az alacsonyfüvű állapot kedvez az ürge megtelepedésének.

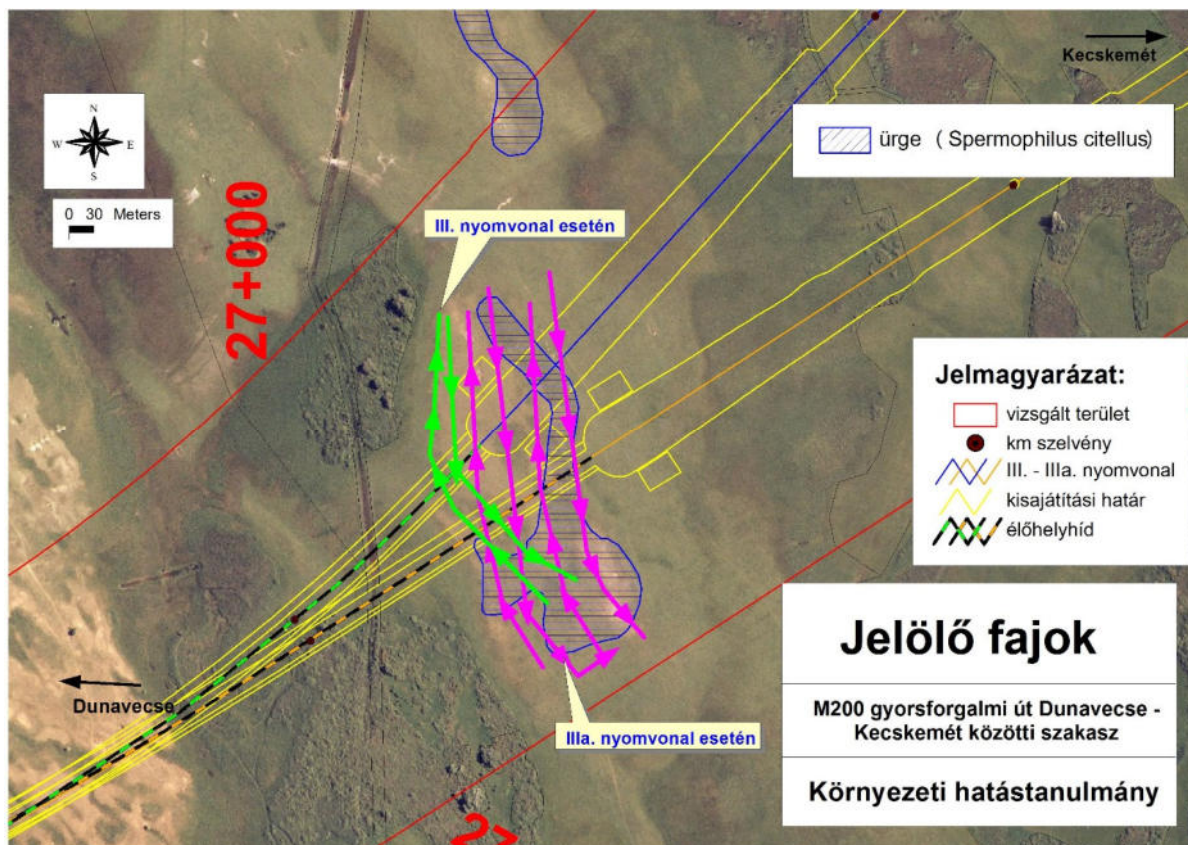
Az ürge kíméletes kiszorítására az érintett dombháton (Kunadacs 0266/22c), a kisajátítási határ vonalában min. 1,5 m magas kerítéssel, vagy villanypásztorral ki kell zárni a legeltetést, azért, hogy a fű és az egyéb kétszikű fajok magasra meg tudjanak nőni és ezáltal kedvezőtlennek váljon a terület a további megtelepedésre. A magasfüvű gyepek kialakulásához min. 1 évig a területet kezeletlen (legelésből kizárt) állapotban kell hagyni és közben az érintett ürgepopuláció állomány nagyságát, elterjedését folyamatosan nyomon kell követni. Az ürgék újbóli betelepülésének megakadályozása végett az érintett élőhely vonalában a kíméletes kiszorítást követően kerítéssel kell védeni. A kerítés alját legalább 0,8 m mélyre le kell ásni az immigráció hatékony megelőzése érdekében.

Itt jegyezzük meg, hogy a III. nyomvonal változat töltése véglegesen megsemmisíti az ürge jelenleg ismert részpopulációját, mivel a töltés gyakorlatilag az élőhelyén húzódik.

IIIa. nyomvonal változat esetében a tárgyi ürge előfordulásnak is helyt adó dombhátat a töltés csak kisebb mértékben fedí. A IIIa. nyomvonal változat élőhelyhídja kétszer hosszabb (180 m) szakaszon biztosít keresztirányú mozgást az ürge számára (lásd **2. ábra**). Továbbá kisebb mértékben szünteti meg az ürge által preferált rövidfüvű élőhelyet.

Javasolt előírás:

A közönséges ürge (*Spermophilus citellus*) kíméletes kiszorítására a Kunadacs 0266/22c hrsz-ú területen, a kisajátítási határ vonalában min. 1,5 m magas kerítéssel, vagy villanypásztorral ki kell zárni a legeltetést és minden egyéb területhasználatot. A kizárással egyidőben az érintett ürgepopuláció állomány nagyságát, elterjedését folyamatosan nyomon kell követni. A kíméletes kiszorítást követően az ürgék újbóli betelepülésének megakadályozására az érintett területet kerítéssel kell védeni. A kerítés alját legalább 0,8 m mélyre le kell ásni az immigráció hatékony megelőzése érdekében.



2. ábra: A tervezési szakasz által közvetlenül is érintett ürge (*Spermophilus citellus*) részpopuláció keresztirányú mozgási lehetőségei nyomvonal változatokként bemutatva.

I.4.

A tárgyi megállapítás a jelölő fajok érintettségének összehasonlítására vonatkozik és ez alapján véleményünk szerint helyes a megállapítás (még ha az olvasat szerint 1 fajnyi eltérést jelent).

A jelölő fajok érintettségének összehasonlítása véleményünk szerint objektív módon csak a „jelenlét-hiány” vizsgálati eredmények összehasonlítás alapján lehetséges. Ez is szakmai szempontból erősen kifogásolható, mivel a nyomvonal-változatok esetében a védett növény- és állatfajainak részletes felmérése 3 különböző időpontban és részben különböző adatgyűjtési/felmérési módszertan alkalmazásával történt. A különböző években eltérő volt pl. az évi csapadékeloszlás (amely jelentősen befolyásolta az állomány-nagyságot!), változott a területhasználat intenzitása, az élőhelyek állapota, ezért jelentős mértékben változtak az állomány-nagyság adatok is. Több faj esetében az állomány-nagyság tekintetében hiányos az ismeret (nem ismert az állomány-nagyság), mivel csak egy-egy alkalmi észlelési adat és az élőhelyigény alapján meghatározott potenciális előfordulási terület áll rendelkezésre. Az egyes nyomvonal változatok által közvetlenül érintett, vagy a környezetükben előforduló jelölő, közösségi jelentőségű, valamint az élőhelyvédelmi irányelvben szereplő fajok „jelenlét-hiány” vizsgálati eredményei alapján, **13 faj érintettséggel a II. (zöld) nyomvonal a legkedvezőtlenebb.** Részben azért, mert tárgyi beruházással kapcsolatban végzett korábbi kutatások, hatásvizsgálati-hatásbecslési dokumentációk több alkalommal is kimutatták a I. (kék-északi) nyomvonal-változatnak a jelölő élőhelyekre és jelölő fajokra gyakorolt jelentős hatását! Ezt a változatot eleve kizártuk, de a jelenlegi állapotában is valamivel kedvezőbb a II. (zöld) nyomvonálnál.

A Natura 2000 terület és a jelölő élőhelyek érintettségének összehasonlítása tekintetében kétségtelenül a **II. (zöld) nyomvonal a legkedvezőbb, de ebben az esetben is** részletesen ismertettük az objektív összehasonlítás nehézségeit.

I.5.

A tervezett nyomvonal környezetében lévő helyi jelentőségű védett természeti területek, természeti emlékek felsorolását, törzskönyvi-, kataszteri adatait, valamint a tervezési szakasztól (kisajátítási terület szélétől) mért távolságát a **6. táblázat** tartalmazza.

A tervezett nyomvonal környezetében lévő helyi jelentőségű védett természeti területeket, természetvédelmi emlékeket lásd **4. – 6. sz. térképmellékleten**.

A 0194/14, 0194/19, 0194/20, 0194/22, 0194/23, 0194/24 hrsz-ú ingatlanok helyi jelentőségű védett természeti területek (ún. Zombory-birtok) kezelési szabályai

Kecskemét Megyei Jogú Város Önkormányzata Közgyűlésének 8/2002. (II. 11.) önkormányzati rendelete a környezetvédelem helyi szabályairól. 8/2002. (II.11.) KR sz. rendelet 5. sz. melléklete (kivonat a 38/2000. (IX.11.) KR sz. rendelet 1. sz. mellékletéből)

Tulajdonosok a helyi jelentőségű védett természeti területté nyilvánított ingatlanokat saját eszközeivel ápolják, ill. a védetté nyilvánítással járó feladatokat a természetvédelemre vonatkozó jogszabályi előírások betartásával az alábbiak szerint végzik:

- A vízvi sszatartás érdekében a kiépített meliorációs alapső-rendszert megszüntetik. Ez történhet kivitelezési terv alapján a kivezető nyílások feltárásával és biztonságos elzárásával. A föld dugós elzárás nem akadályozza meg a vízszivárgást, az alapsővek kivezető nyílásainál elhelyezett zsiliptáblák újradesz kázása indokolt.
- Vaditató: az élőhely változatosságának további biztosítása érdekében néhány vaditató helyet alakít ki. Pl. a vízelvezető rendszer csatorna melletti gyűjtőkútjainál. A meglévő betongyűrűk faká vával eltakarásra kerülnek, és az ivóvíz gémeskúttal kiemelhető. Madáritató a pihenőpark területén létesíthető.
- Zsombékos fenntartásában a korábbi lecsapolás előtti vízesebb állapot visszaállítása szükséges. Az itt élt és jelenleg még egyes elemeiben megtalálható vízi életközösség rekonstrukciójához a vízellátás, vízforrás biztosítását meg kell oldani.
- A nádas vízvi sszatartása feltétlenül indokolt. A zsombékostól elválasztó földút alatti vízá tvezetés csak a meliorációs rendszer teljes elzárása után. A vízmósás több éves tapasztalati tényeire alapozva való sítható meg. Első sorban a megtelepedni szándékozó élőlények (kételtűek, hüllők, madarak) érdekében – kisebb, nyílt vízfelszínek alakítandók ki. Arányaiban azonban ez ne haladja meg – a párolgási vesztesé csökkentése érdekében – e rész 30 %-át. A nádasként fenntartott kb. 70 %-on a nemkívánatos szervesanyag felhalmozódás elkerülése érdekében – mely a terület feliszapolódásához, végső soron feltöltődéséhez és eltűnéséhez vezet – szükséges az avas nád téli letermelése és elszállítása. Több éves megfigyelésekre alapozva pedig megállapítandó, hogy szükséges-e a felhalmozódott iszap részleges eltávolítása?
- A gyepterületeket eredeti kiterjedésükben kell megőrizni. A területre fák, cserjék telepítése nem történhet. A természetes úton történő becserjésedést pl. ezüstfa – Eleagnus angustifolia- meg kell akadályozni a felnöve ő állomány időnkénti kivágásával. Csökkenteni

kell a legeltetett szarvasmarha-állomány létszámát 2 ha/1 szarvasmarha optimumra. A tömeder legeltetését a vegetáció teljes kifejlődésének idejéig – adott év június 15-ig – szüneteltetni kell. A legeltetés felhagyása esetén az évi rendszeres gazdálkodás érdekeit szolgáló kaszálást el kell végezni. Kiemelten fontos feladat a tájidegen gyomfajok pl. selyemkóró (*Asclepias syriaca*) állományának visszaszorítása, és néhány év alatt teljes kiirtása mechanikus irtással. Vegyszer a területen sehol sem használható!

- Erdők, facsoportok: A terület déli felében található rezgőnyár (*Populus tremula*) csoportot eredeti sűrűségében fenn kell tartani. Természetes terjedését akadályozni indokolatlan. Az adventív erdők állományának hosszú távú lecserélése - a városi főkertésszel történő előzetes egyeztetés szerint – a hazai fajokra, tájrekonstrukciós és természetvédelmi szempontból egyaránt kívánatos. Tarvágás a területen nem végezhető, csak egyedenkénti állománycsere. A természeti értékek hatékonyabb megőrzése érdekében előkerítés kialakítása indokolt – a városi főkertésszel történt egyeztetést követően -. A sövény telepítése – a sűrűbb kialakítás érdekében – hármas 54 Módosította: az 53/2007. (XII.20.) rendelet 6.§-a. Hatályba lépett: 2008. január 1. kötetben javasolt. Az oldalágak megerősödését 2-3 alkalommal végzett visszametszéssel lehet elérni.

- Kiemelten fontos a fajok védelme: A fokozottan védett szalakóta védelme érdekében 2-3, tájba illő szürkenyár-csoport kialakítása szükséges egyenként kb. fél hektárnyi területen az akácok lecserélésének helyszínén, ill. a fészkelés elősegítése érdekében javasolt néhány mesterséges fészkelő kihelyezése. A gyurgyalg védelmének biztosítására földmunkával a területen belül kisebb fészkelőgödör kialakítható. A kuvik védelme érdekében célszerű mesterséges kuvikodúk kihelyezése. – A területen található romos tanyaépület teljes elbontása egyelőre nem indokolt, mivel az sajátos rovar-, madár- és kisemlős-faunának nyújt kedvező életteret.

2021-ben, a M8 gyorsforgalmi út Dunavecse-Kecskemét közötti szakasz létesítése kapcsán környezeti hatásvizsgálati eljáráshoz (Ügyiratszám: 6281-4/2021.) a Pest Megyei Kormányhivatal Országos Környezetvédelmi és Természetvédelmi Főosztály megkereste Kecskemét Megyei Jogú Város Önkormányzatát és kérte, hogy a „*Kiskunsági Nemzeti Park Igazgatóságának bevonásával készüljön részletes kimutatás arra vonatkozóan, hogy a tervezett fejlesztés mennyire áll összhangban-, mennyire van figyelemmel Kecskemét Megyei Jogú Város Önkormányzata Közgyűlésének a környezetvédelem helyi szabályairól szóló 8/2002. (II. 11.) önkormányzati rendelet 5. számú mellékletében foglaltakra*”

Válasz Kecskemét MJV Jegyzőjének 628-4/2021 számú nyilatkozatában megfogalmazott észrevételre

A jegyzői észrevételben foglaltak szerint a Kiskunsági Nemzeti Park Igazgatósága (KNPI) megkeresésre került a kérdéses Ménteleki Zombory-birtokkal kapcsolatban. Megkeresésünkre a KNPI az alábbi tájékoztatást adta:

A helyi védett terület kezelésére vonatkozó rendeleti szabályok (8/2002. (II.11.) KR sz. rendelet 5. sz. melléklete) betartását az autópálya közelsége nem akadályozza meg. A helyi védett természeti terület ökológiai állapotát kismértékben befolyásolhatják a gyorsforgalmi úttól eredő zavaró hatások – zajszennyezés, fényszennyezés, vizuális zavarás, de a rendeletben felsorolt természeti értékek képesek fennmaradni a területen, ha azon továbbra is ezt célzó természetvédelmi kezelés folyik.

Ezen kívül KNPI tájékoztatásul jelezte, hogy a távérzékeléses anyagok tanulsága szerint, az önkormányzati rendeletben foglaltaktól eltérően, 2005-2009 között 3,6 ha-nyi korábbi gyepterületen gyümölcsös telepítésére került sor. Az ilyen jellegű élőhelyvesztés jóval

kedvezőtlenebb hatást jelent a természeti értékek fennmaradására nézve, mint az autópálya közelsége.

A tervezett nyomvonal továbbra sem érinti a Ménteleki Zombory-birtok helyi jelentőségű védett területet, annak határa a nyomvonal kisajátítási határától 5 m távolságra esik. A tervezett nyomvonalnak a helyi védett területre gyakorolt hatások között továbbra is az új tájképi elemként megjelenő autópálya vizuális hatása továbbá a zaj- és fényszennyezés említhető. Ez azonban a kis mértékénél fogva továbbra sem befolyásolja a védelmi célkitűzések megvalósítását. A védett területen időközben bekövetkezett, a kezelési előírással ellentétes változás (gyümölcsös telepítés) lényegesen kedvezőtlenebb hatású, mint az autópálya közelsége.

6. táblázat A tervezési szakasz környezetében található helyi jelentőségű védett természeti területek

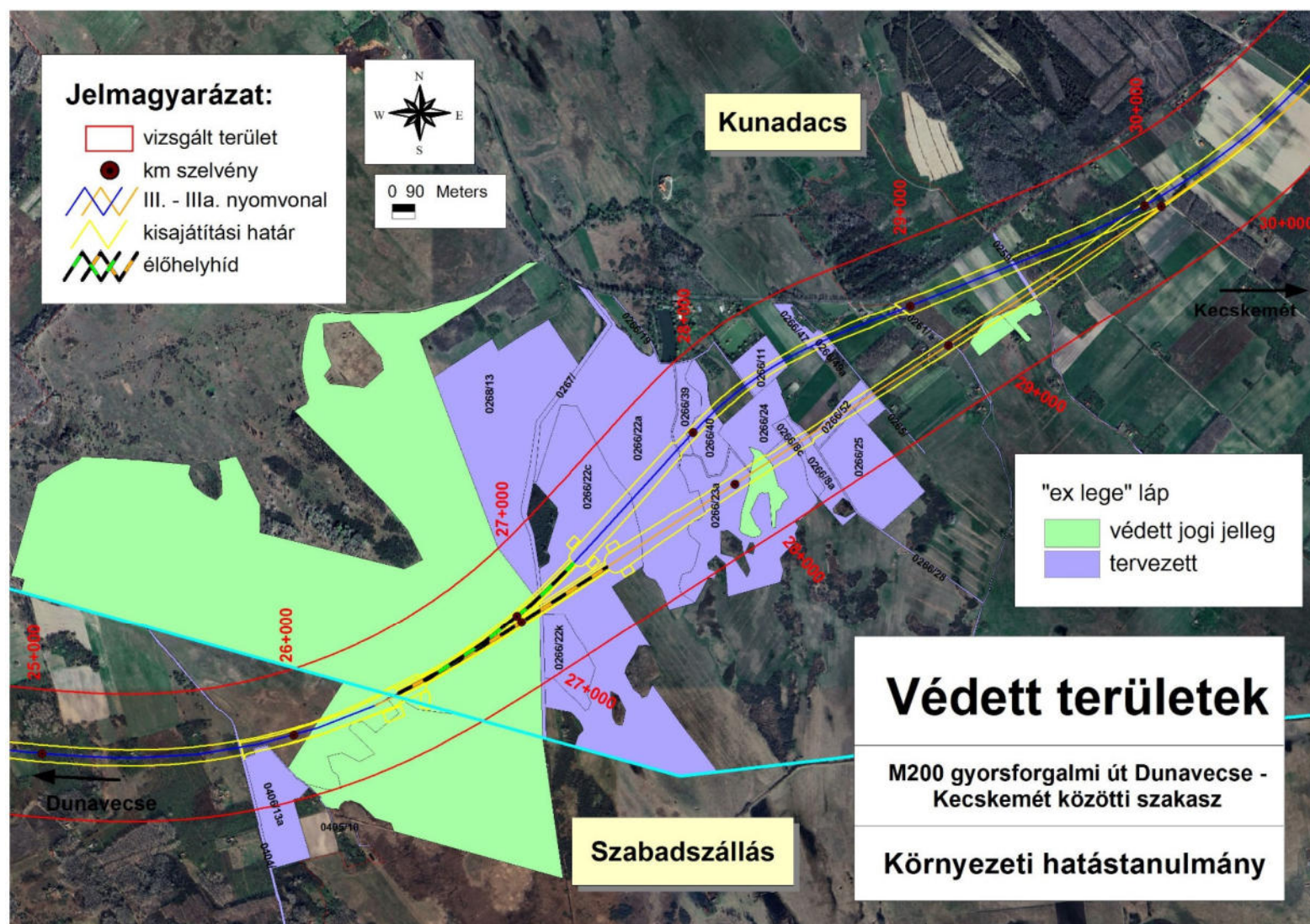
Srsz.	Település	Védelmi kategória	Védett természeti terület, érték megnevezése	Törzskönyvi szám	Hrsz.	Tervezési szakasztól való távolság (m)
1	Kecskemét	természetvédelmi terület	Hetényegyházai mogorós-tölgyes	2/9/TT/73	Kecskemét 01555/25a	1320
2	Kecskemét	természeti emlék	Kadafalvai-kocsányostölgy	2/58/TE/93	Kecskemét 0940/126	10665
3	Kecskemét	természetvédelmi terület	Kecskeméti Főiskolai Arborétuma	2/22/TT/77	Kecskemét 6124/8	12715
4	Kecskemét	természetvédelmi terület	Mária-kápolna rétje	2/38/TT/90	Kecskemét 012/7, 06/4	8930
5	Kecskemét	természetvédelmi terület	Méntelevi Zombory-birtok	2/60/TT/02	Kecskemét 0194/19, 0194/20, 0194/22, 0194/23a, 0194/23b, 0194/24a, 0194/24b, 0194/24c	5
6	Kecskemét	természeti emlék	Móricz-emlékfa kocsányos tölgy	2/23/TT/79	Kecskemét 32872/1	13620
7	Kecskemét	természeti emlék	Műkerti kocsányos tölgy	2/120/TE/09	Kecskemét 8254	5430

Srsz.	Település	Védelmi kategória	Védett természeti terület, érték megnevezése	Törzskönyvi szám	Hrsz.	Tervezési szakasztól való távolság (m)
8	Kecskemét	természetvédelmi terület	Széktói Szabadidőközpont	2/59/TT/06	Kecskemét 10959/1, 10959/2, 10961, 10962, 10964/3, 10964/4, 10964/5, 10965, 10967/2, 10967/3, 10967/4, 10973, 10974, 10975/2, 10984, 10985, 10986, 10987, 10988/1, 10988/10, 10988/13, 10988/15a, 10988/15b, 10988/16, 10988/17, 10988/18a, 10988/18b, 10988/18c, 10988/19, 10988/2, 10988/20, 10988/21, 10988/22, 10988/3, 10988/4, 10988/5, 10988/6, 10988/8, 10988/9	8900
9	Kerekegyháza	természetvédelmi terület	Csordajárási közlegelő	2/42/TT/95	Kerekegyháza 0184/4	1270
10	Kerekegyháza	természetvédelmi terület	Homokbuckás, borókás-nyáras	2/43/TT/95	Kerekegyháza 027/2	970
11	Kerekegyháza	természeti emlék	Kerekegyháza, Balatoni-Farkas János hársfa	2/112/TE/10	Kerekegyháza 477/1	2340
12	Kerekegyháza	természetvédelmi terület	Kunpusztai gyepterület	2/41/TT/95	Kerekegyháza 072/5, 072/6, 072/7, 072/13,	1680

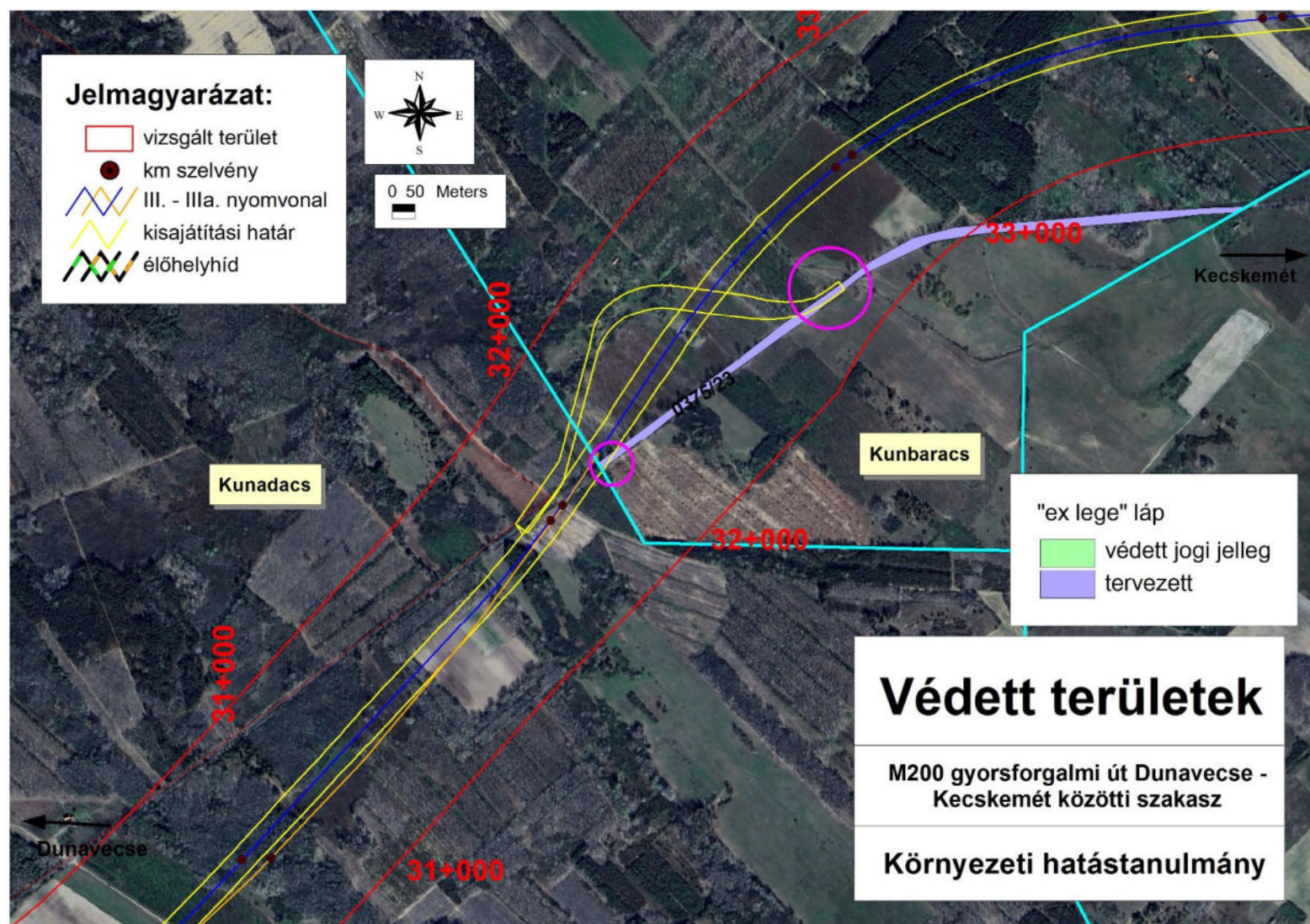
Srsz.	Település	Védelmi kategória	Védett természeti terület, érték megnevezése	Törzskönyvi szám	Hrsz.	Tervezési szakasztól való távolság (m)
13	Kunadacs	természetvédelmi terület	Hodályi fenyves (de a 0201/14 hrsz-en belül csak a Kunadacs 28C, 28D, 31B, és 31NY1 erdőrészeket magába foglaló ún. Müller tölgyes, valamint a Kunadacs 42F erdőrészlet helyi védett!)	2/11/TT/73	Kunadacs 0201/14a, 0201/14b, 0201/14c, 0201/14d, 0201/14f, 0201/14g, 0201/14h, 0201/14j, 0201/14k	0201/14 hrsz-en 1314 m ² területfoglalás a hrsz-ből, de ennek csak töredéke helyi védett! Müller tölgyes: 2230 Kunadacs 42F: 60
14	Kunadacs	természetvédelmi terület	Kunadacsi Hetvenholdas Természetvédelmi Terület	2/114/TT/11	Kunadacs 0127/12, 0127/14, 0127/15, 0127/16, 0127/17, 0127/18, 0127/19, 0127/20, 0130/6, 0128, 0129/4	8660
15	Kunadacs	természetvédelmi terület	Kunadacsi Jónai-járás Természetvédelmi Terület	2/116/TE/15	Kunadacs 0113/5a, 0113/5b	11220
16	Kunadacs	természetvédelmi terület	Szürke nyárral elegyes, gyöngyvirágos tölgyes		0170/6	2550
17	Kunbaracs	természetvédelmi terület	Baracsi-kaszálók	2/73/TT/99	Kunbaracs 022/49c, 022/49d, 022/49g, 022/60c, 022/60d, 022/60m, 022/60n, 022/60p, 022/60r, 0250m, 0250x, 0257/12t, 0259d, 0261g, 0261m, 0270/11c, 0271/4a, 0271/4b, 0271/4g, 0271/4h, 0271/4j, 0271/4k, 0272/1a, 0276/20b, 0289/7, 0305/1d, 0305/1j, 0307/1a, 0307/1c, 0307/1k, 0307/1m	6775

Srsz.	Település	Védelmi kategória	Védett természeti terület, érték megnevezése	Törzskönyvi szám	Hrsz.	Tervezési szakasztól való távolság (m)
18	Kunbaracs	természetvédelmi terület	Hajólapos	2/74/TT/99	Kunbaracs 0340/6, 0340/7, 036/16, 036/22, 036/23a, 036/23b, 069c, 079/2b, 079/8	1680
19	Kunbaracs	természetvédelmi terület	Hosszúláp	2/75/TT/99	Kunbaracs 0250/26a, 0250/28a, 0250/28c, 0250/29a, 0250/29b, 0250/30b, 0250/30c, 0250/30d, 0250/31b, 0250/31c, 0250/31d, 0250/32b, 0250/32c, 0250/32d, 0250/33b, 0250/33c, 0250/33d, 0250/34c, 0250/34d, 0250/34f, 0250/35c, 0250/38a, 0254/11, 0254/12, 0254/13a, 0254/13b, 0254/2, 0254/7d	6950
20	Kunbaracs	természetvédelmi terület	Kunbaracsi borókás buckák	2/33/TT/84	Kunbaracs 0297/2, 0340/14	167
21	Kunbaracs	természetvédelmi terület	Orchideás	2/76/TT/99	Kunbaracs 0314/5, 0314/9	3667
22	Kunbaracs	természetvédelmi terület	Kunbaracsi gyertyános-tölgyes		Kunbaracs 0340/10, 0340/11	1135
23	Lajosmizse	természetvédelmi terület	Füzes-tó és környéke	12/319/TT/08	Lajosmizse 0269/30	3640
24	Lajosmizse	természetvédelmi terület	Iskola-tó és környéke	12/318/TT/08	Lajosmizse 708/8	3030
25	Lajosmizse	természeti emlék	Központi park és növényzete	12/323/TE/08	Lajosmizse 22/2	3880

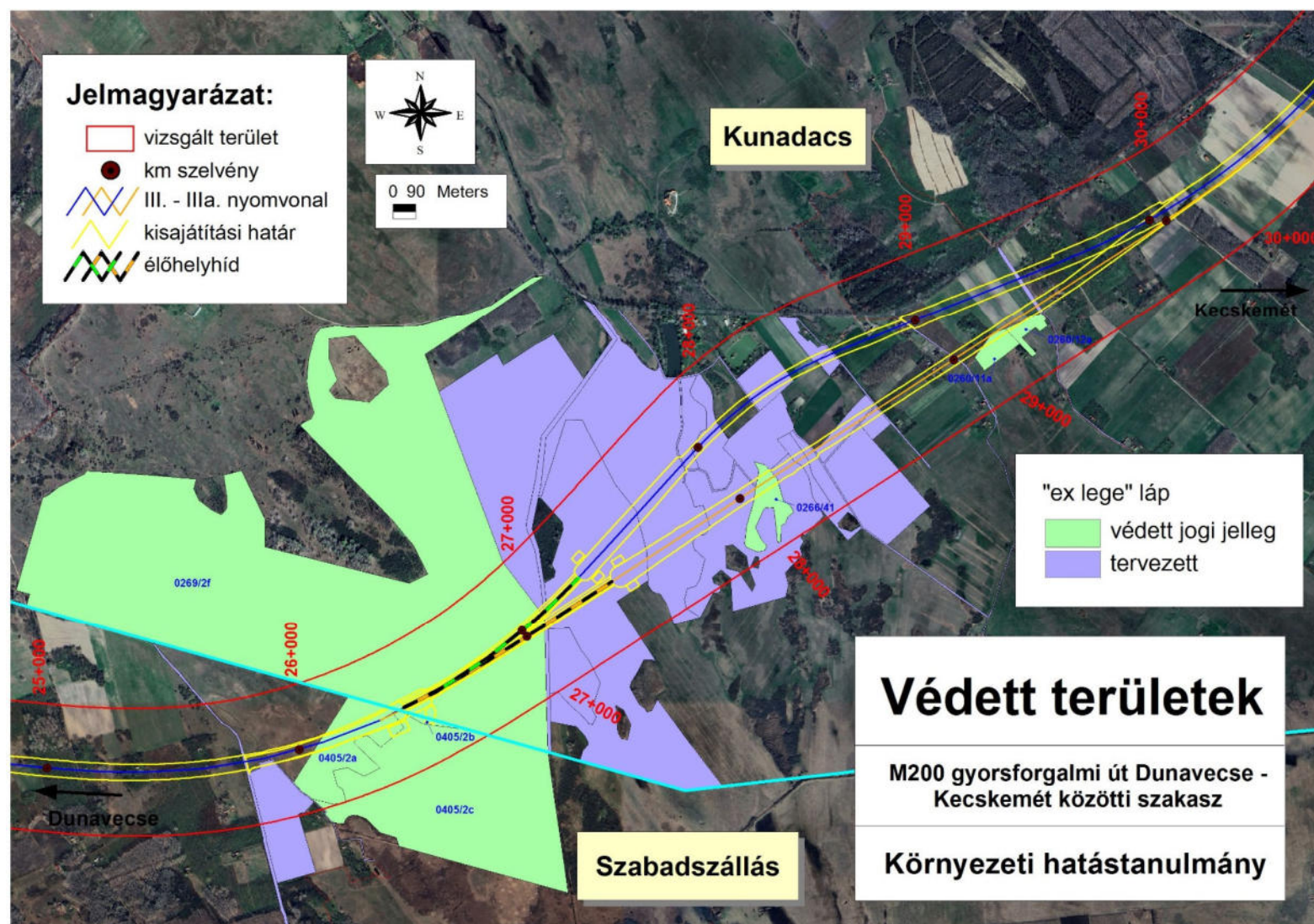
Srsz.	Település	Védelmi kategória	Védett természeti terület, érték megnevezése	Törzskönyvi szám	Hrsz.	Tervezési szakasztól való távolság (m)
26	Lajosmizse	természeti emlék	Köztemető vadgesztenye fasorai	12/324/TE/08	Lajosmizse 1686/2	3450
27	Lajosmizse	természeti emlék	Lajosmizsei kocsányos tölgy	12/320/TE/08	Lajosmizse 0470/8	2940
28	Lajosmizse	természeti emlék	Platán- és vadgesztenyefák az 5. sz. főút mellett (141 egyed)	12/322/TE/08	Lajosmizse 2505	3580
29	Lajosmizse	természeti emlék	Tarnai utca platánfasora	12/327/TE/08	Lajosmizse 2063	9300
30	Lajosmizse	természeti emlék	Vadkörtefa a 0331/11 helyrajzi számon	12/321/TE/08	Lajosmizse 0331/11	9900
31	Lajosmizse	természeti emlék	Vadkörtefa a 0426/5 helyrajzi számon	12/326/TE/08	Lajosmizse 0426/5	820
32	Lajosmizse	természeti emlék	Vadkörtefa a 0736/20 helyrajzi számon	12/325/TE/08	Lajosmizse 0736/20	10860
33	Szabadszállás	természetvédelmi terület	Szabadszállási Strázsa-hegy	2/10/TT/73	Szabadszállás 0538/4	1620



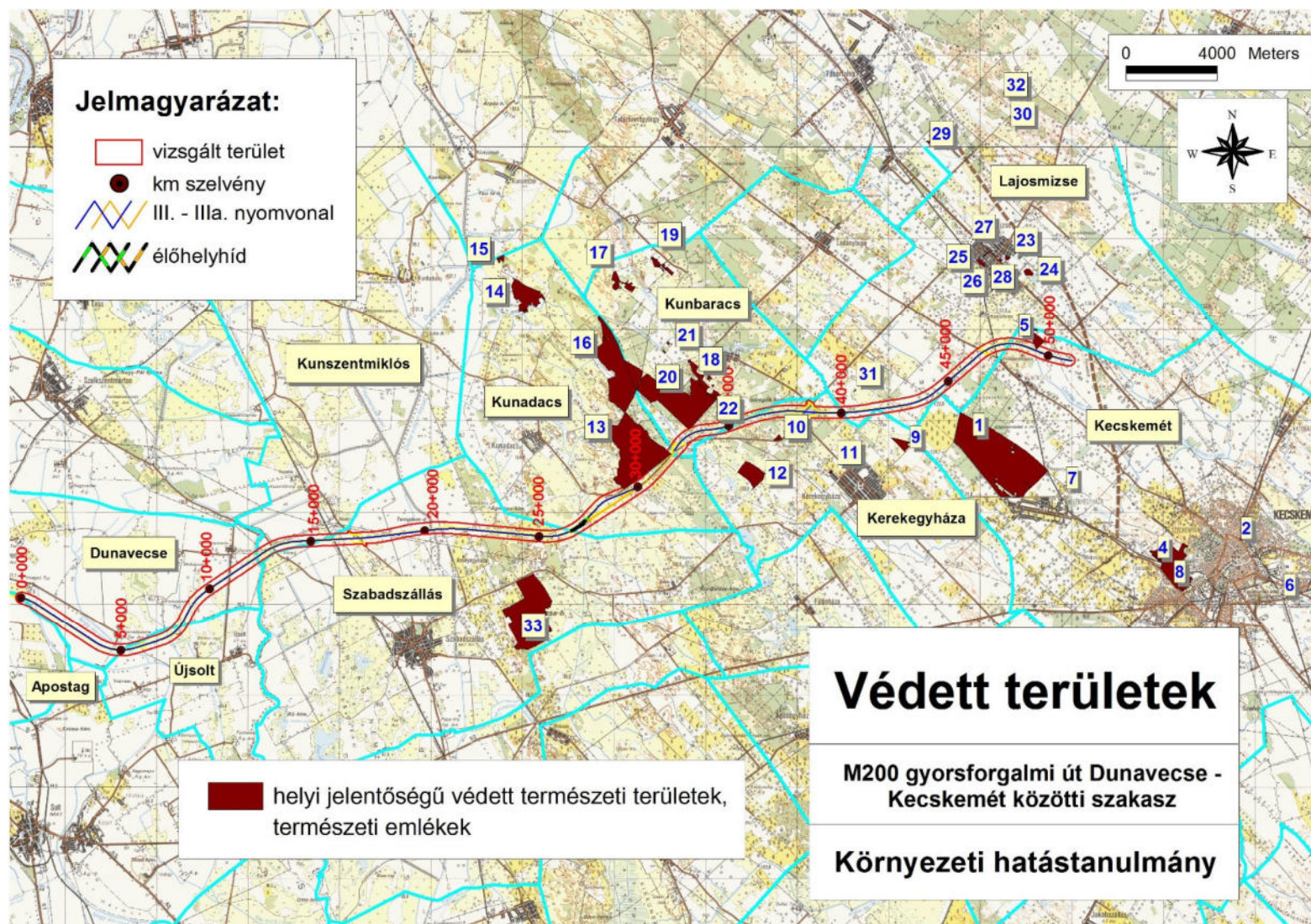
2. térkép: A területfoglalás mellett közvetlenül is érintett „ex lege” lápterületek a tervezési szakasz vonalában. A hrsz. a könnyebb áttekinthetőség miatt csak a védetté nyilvánításra tervezett lápterületek esetében került feltüntetésre.



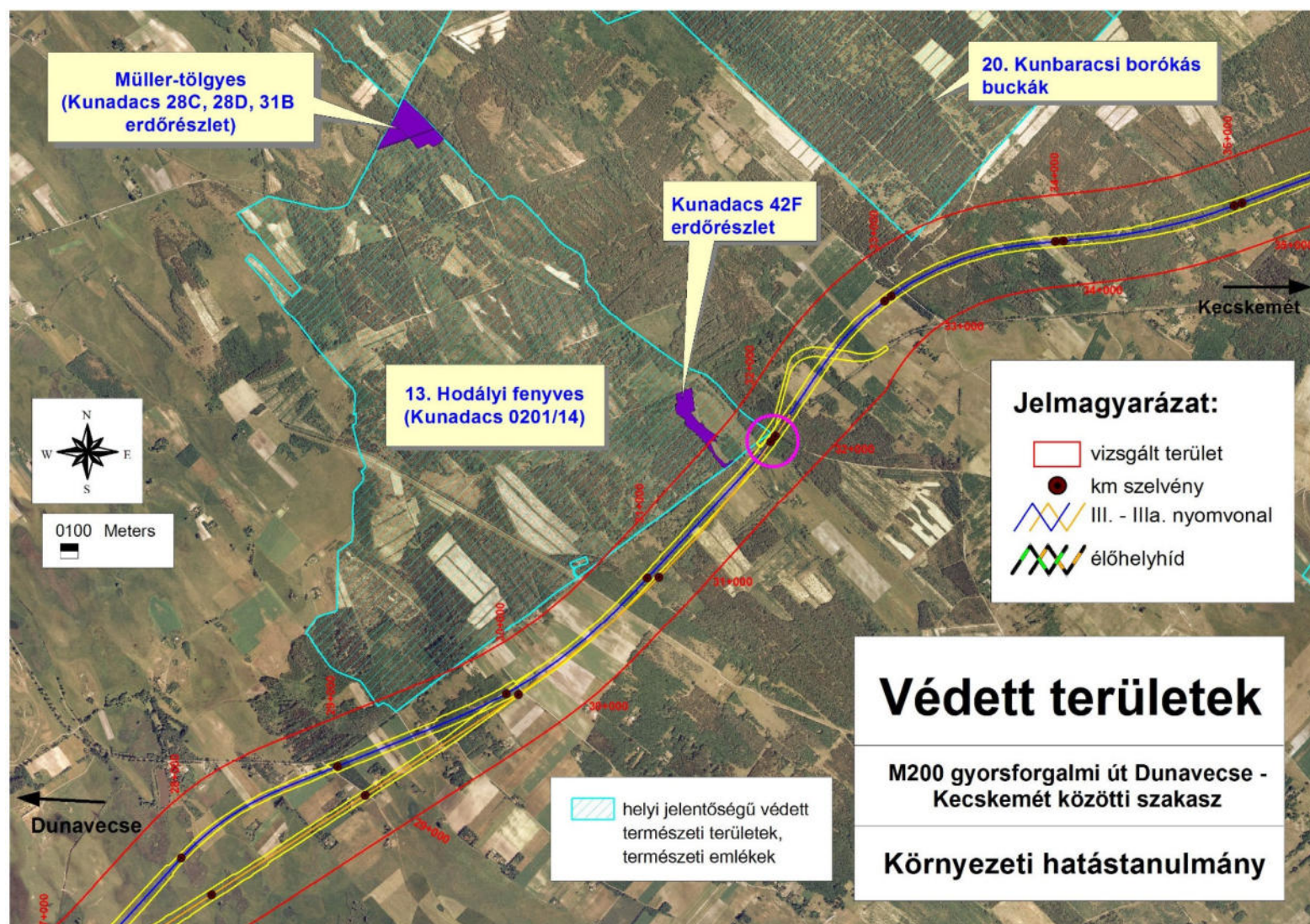
3. térkép: A területfoglalás mellett közvetlenül is érintett „ex lege” lápterületek a tervezési szakasz vonalában. A hrsz. a könnyebb áttekinthetőség miatt csak a védetté nyilvánításra tervezett lápterületek esetében került feltüntetésre.



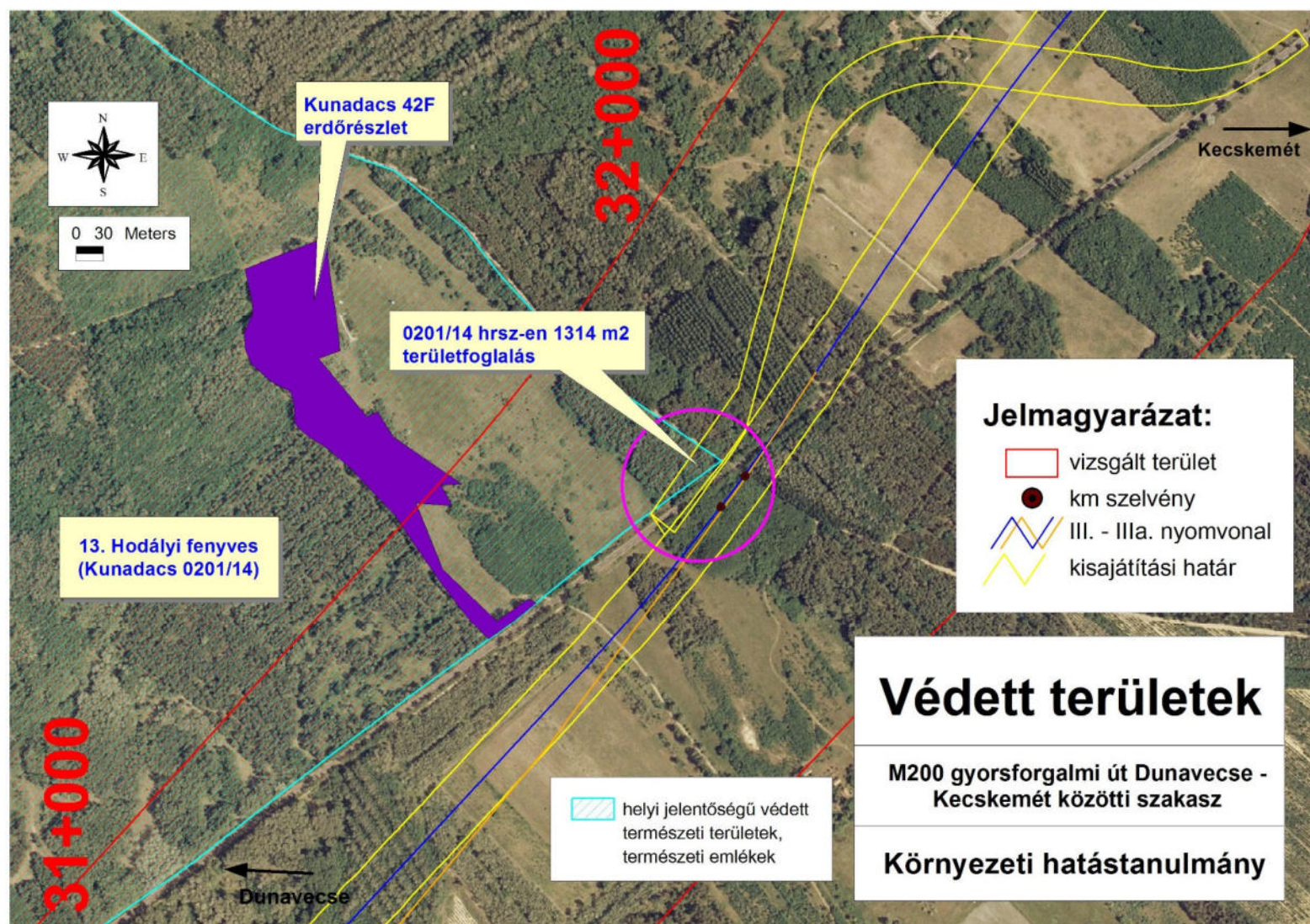
4. térkép: A területfoglalás mellett közvetlenül is érintett „ex lege” lápterületek a tervezési szakasz vonalában. A hrsz. a könnyebb áttekinthetőség miatt „Ex lege” védett jogi jelleg bejegyzéssel rendelkező lápterületek esetében került feltüntetésre.



4. térkép: Helyi jelentőségű védett természeti területek, természeti emlékek a tervezési szakasz környezetében.



5. térkép: „Hodályi fenyves” néven ismert helyi jelentőségű védett természeti terület belül a tényleges helyi védelem alatt álló erdőrészletek.



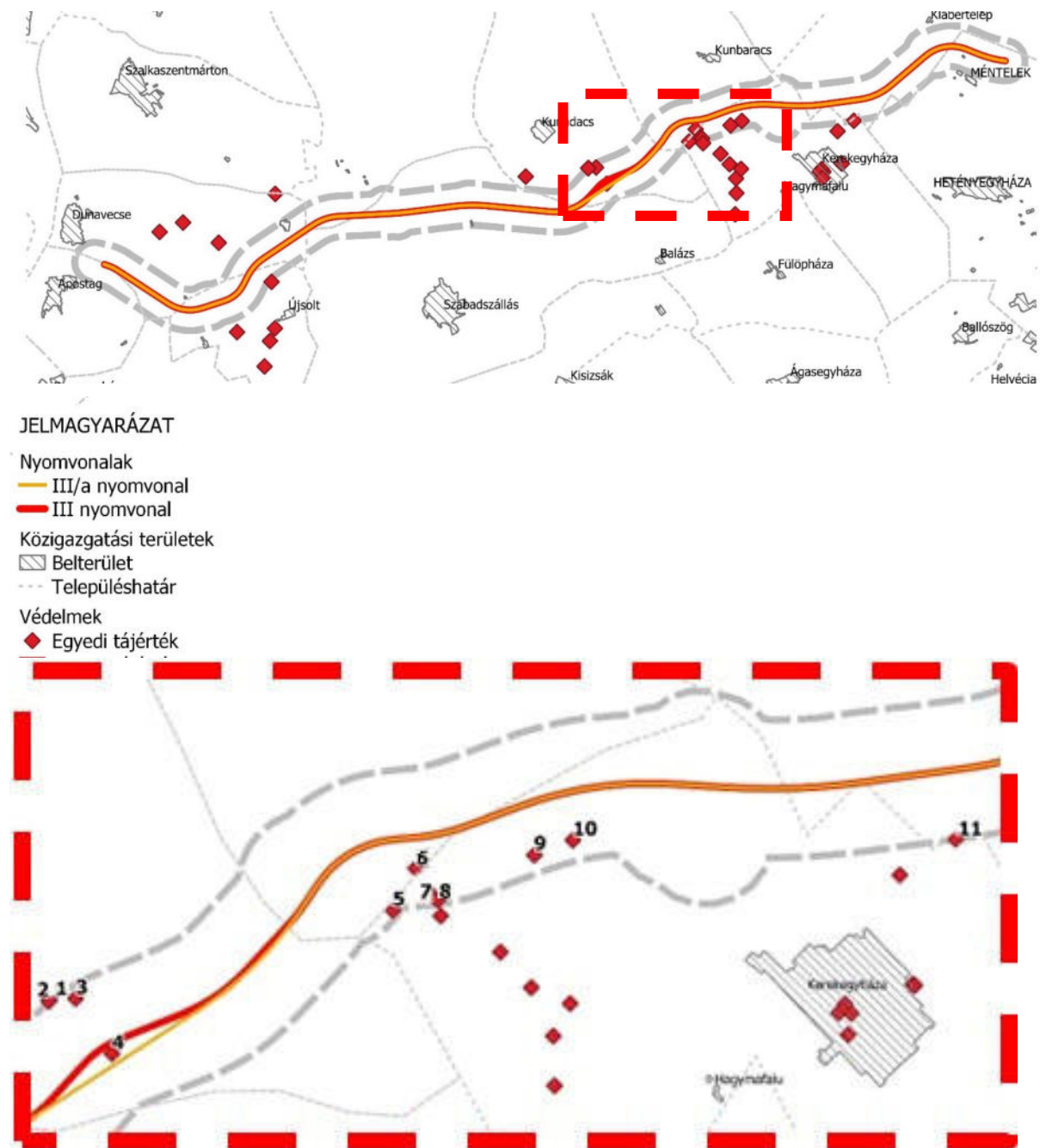
6. térkép: „Hodályi fenyves” néven ismert helyi jelentőségű védett természeti terület hrsz-én (Kunadacs 0201/14) a tervezési szakasz várható területfoglalása és a hozzá legközelebb álló helyi védett erdőrészlet (Kunadacs 42F).

II. TÁJVÉDELMI SZEMPONTBÓL

II.1.

A dokumentáció készítése során a TIR adatbázis alapján jelöltük ki az egyedi tájértékeket. A nyomvonal közelében (a vizsgálatot 1 km rádius alapján készítettük, alábbi ábrán szürke szaggatott vonal jelöli) csak a kinagyított ábrán látható tájvédelmi értékek találhatóak, melyek nyomvonalától való távolságát a II.3 pont tartalmazza. A többi szakaszon csak az 1 km-es határvonalon túl lévő elemek találhatóak, melyekre a beruházás nem lesz hatással.

Egyedi tájértékek a nyomvonalak közelében:



1. ábra: Nyomvonalak közelében található tájértékek (Forrás: TIR+ saját szerkesztés)

II.2.

Az érintett települések településrendezési terveit megvizsgáltuk. Egyedi tájértékekre vonatkozóan azokban nem találhatóak előírások.

II.3.

Az 1 km-en belül található egyedi tájértékekre vonatkozó távolságokat a nyomvonalától mérve az alábbi táblázat tartalmazza. Ez alapján megállapítható, hogy a tervezett nyomvonalak nem érintenek közvetlenül egyedi tájértéket, ezért a megvalósítás, és az üzemeltetés során sem várhatóak azokra vonatkozó káros hatások.

Az egyedi tájértékek közül egyik sincs közelebb a tervezett létesítményekhez, mint 100 m. Ezért védelmi intézkedések nem szükségesek. A legközelebbi nyilvántartott egyedi tájértékek a 4. számmal jelölt gólyafészek, melyet a helyszíni bejárásokon ellenőriztünk. A terepi vizsgálatok során megállapítást nyert, hogy nincsen a területen gólya és gólyafészek, illetve fészkelésre alkalmas oszlop, építmény sem. Általános javaslatként előírható, hogy ezen egyedi tájértékek érintettségét a további tervezési fázisok során felül kell vizsgálni, és érintettség esetén védelmükről gondoskodni szükséges.

ID	NÉV	ÉRINTETTSÉG TÍPUSA
1	Temetődomb	Távol van a nyomvonalától (min. 1 km)
2	Feszület	Távol van a nyomvonalától (min. 1 km)
3	Gerbélyi-kripta	Távol van a nyomvonalától (min. 812 m)
4	Gólyafészek	Közel a nyomvonallhoz, de 100 m-en kívül (101-132 m)
5	Gyepterület	Távol van a nyomvonalától (min. 900 m)
5	Tanya	Távol van a nyomvonalától (min. 900 m)
6	Tanya	Távol van a nyomvonalától (min. 430 m)
7	Tanya	Távol van a nyomvonalától (min. 857 m)
8	Tanya	Távol van a nyomvonalától (min. 949 m)
9	Homokbuckás	Távol van a nyomvonalától (min. 728 m)
10	Búhegyi iskola	Távol van a nyomvonalától (min. 682 m)
11	Templomhalom	Távol van a nyomvonalától (min. 996 m)

II.4.

Fenti II.1. és II.3. pontban kifejtettek szerint védelmi intézkedés nem szükséges. A későbbi tervfázisok során az esetlegesen szükséges egyéb kiegészítő, ideiglenes építmények tervezése során javasolt ezen egyedi tájértékek figyelembevétele, és az érintettség felülvizsgálata.

II.5.

Az észrevétel alapján a dokumentáció szöveges leírása módosítva lett, illetve kiegészült a 06.04-06.06. rajzszámú tervlapokkal.

II.6.

Az elérhető adatok alapján a Bács-Kiskun Megyei Értéktár Bizottság által kiadott oklevél (72/2017. (IX.12. határozat) szerinti Kunpusztaiság fogalmának területi lehatárolása nincsen. Az értéktár megfogalmazása szerint a fogalom az alábbiakat jelenti:

„A „kunkerekegyháziás”, illetve ma a „kunpusztaiság” a természetközelség, a hagyományos, zárt paraszti életforma nyomán megjelenő „lassú turizmus.””.

A területen több kultúrtörténeti, tájhasználati és tájvédelmi szempontból jelentős egyedi tájérték, helyi védett létesítmény azonosítható. A nyomvonal és a Kunpusztaiság kapcsolat egzakt módon az ezektől a létesítményektől való távolságukkal határozható meg.

A legjelentősebb ezek közül a Kunpusztai Református Templom (3,3 km), illetve a jelentősebb tanyák, mint pl. Rendek tanya (2,8 km), Varga tanya (1,4 km), Táltos tanya 1,4 km, Kunság major (5,1 km). A zárójelben feltüntetett értékek a nyomvonaltól mért távolság mutatják be. Ezek alapján látható, hogy a Kunpusztai Templom jelentős több, mint 3 km-es távolságra található a gyorsforgalmi úttól, valamint a legközelebbi tanya is több mint 1 km-re fekszik.

A tervezett nyomvonal a területtől északi irányban vezet erdős területen, ezek alapján is megállapítható, hogy a pusztai életformát érdemben nem befolyásolja, az erdőterület fizikai elválasztást is biztosít. A tervezett út megvalósítása a Kunpusztai Templom és a környező tanyavilág fizikai, funkcionális kapcsolatán nem befolyásolja, azok megközelítését és a környék tájstruktúráját sem változtatja meg.

Amint azt az élővilágvédelmi pontok tartalmazzák a Kunpusztai gyepterületek helyi védett területtől a nyomvonalak 1680 m-re haladnak.

Kerekegyháza Önkormányzatával több körben történt egyeztetés keretében a tervezett nyomvonal elfogadásra került, mivel a nyomvonal a Kunpusztai területként értelmezhető részt nem érinti.

II.7.

A két nyomvonal változat csak néhány km-en tér el egymástól, azon a szakaszon is közel haladnak egymás mellett, tájvédelmi szempontból minimális az eltérés. Nincs számottevő különbség a két nyomvonal változatban, legalábbis tájvédelmi szempontból. Az anyagban a területhasználati módot, biológiai aktivitásértéket ismertető fejezetek adatai alapján is látható, hogy érdemi különbség nem adódik, illetve a tájértékelési fejezetben ismertetésre került egyéb vizsgálatok eredményei alapján sem tehető érdemi megállapítás a nyomvonalak összehasonlítására vonatkozóan. A tervezett nyomvonalak a külön vezetett szakaszon távol helyezkednek el a településektől, a létesítmények látványa, csak néhány környező tanya esetében okoz változást. Az élőhelyhidak közel azonos helyen létesülnek, azok látványa a tájban azonos.

A tervezett két nyomvonal azonban különböző távolságra halad el a Kunadacsi Horgászcentrumtól. A III. nyomvonalváltozat kedvezőtlenebb módon 250 m-re közelíti meg a tavat a III/a nyomvonal 520 m-re húzódik. Ezen a szakaszon élővilágvédelmi szempontból fafonatos fényvédő fal kialakítása szükséges, mely kialakítás takarást biztosít, mely tájképi szempontból is kedvező.

II.8.

Az észrevétel alapján a dokumentáció szöveges leírása és rajzi munkarészei kiegészítésre kerültek.

II.9.

Az észrevétel alapján a 06.01-06.03. rajzszámú tervlapokon feltüntetésre kerültek a szintvonalak 10 m-es osztásban, illetve a 03.01-03.03. Átnézeti helyszínrajzok tartalmazzák az útpálya hossz-szelvényét, mely szintén érdemi információt szolgáltat a domborzatról.

III. HULLADÉKGAZDÁLKODÁSI SZEMPONTBÓL

III.1.

Az alábbi kockázatelemzésben bemutatjuk az egyes építési munkafolyamatokat és az azok során felhasznált anyagokat, valamint bemutatjuk, hogy ezek beépítése az adott munkafolyamatban milyen hulladékgazdálkodási szempontú kockázattal jár. Összességében megállapítható, hogy az útépitési technológiák több évtizedes múltra visszatekintő kiforrt folyamatok, melyek környezeti kockázatai jellemzően elenyészően alacsonyak. A keletkező hulladékok az létesítmény számára kiszabályozott területen keletkeznek és a leendő kivitelezőnek minden esetben gondoskodni kell a hulladékok elszállíttatásáról engedéllyel rendelkező lerakóhelyre.

Technológiai folyamatok útépités esetén (KHT 2.8. fejezet szerint)

1. Régészeti feltárások, esetleges lőszementesítés

A régészeti feltárásokat időben kell elkezdni, hogy a kivitelezési munkák megkezdéséig befejeződjenek. A leletmentést a területileg illetékes múzeumok közvetlen megbízás alapján végzik. Ugyancsak el kell végezni a terület lőszementesítését a biztonságos munkavégzés érdekében.

2. Fakivágás, bozótirtás

Az előkészítő munkákhoz tartozik. A kisajátításra kerülő területről eltávolítják a növényzetet.

3. Humuszleszedés

A humuszgazdálkodási terv alapján, az építéssel érintett területekről a humusz letermelése szükséges, mely deponálásra kerül, amit a későbbiekben a tereprendezési munkáknál felhasználnak. Az esetlegesen megmaradó mennyiséget el kell szállítani, és mezőgazdasági területen, a terület tulajdonosával egyeztetve hasznosítani lehet.

4. Közműkiváltások és ellátóvezetékek építése

A keresztező közművek megfelelő nyomvonalra helyezése, valamint a vezetékek magassági korrekciójának elkészítése. A közművekkel kapcsolatos építéseket az út építése előtt vagy az építés ideje alatt végzik.

5. Földmunka készítése

Az alábbi fő munkafolyamatokból áll:

- tereprendezés,
- földszállítás,
- terítés,
- tömörítés,
- árokkialakítás.

A földszállítás tartalmazza a szükséges anyagmennyiség beszállítását, valamint a töltésépítésre alkalmatlan föld elszállítását lerakóhelyre. Ideiglenes szállítási útvonalak kiépítése várhatóan nem szükséges. Az építés során a teherszállítás a kedvező meglévő úthálózati adottságok következtében problémamentesen megoldható a jelenlegi úthálózaton.

6. Burkolatépités

útalap építése, aszfaltozás.

7. Egyéb műszaki létesítmények építése

hídépítés, átereszek, árokburkolatok, forgalomtechnikai felfestések, korlátok, táblák elhelyezése.

8. Füvesítés, növénytelepítés

a befejező munkák közé tartozik, a végleges tereprendezés elkészülte után lehet teljes mértékben elvégezni.

Az egyes technológiai folyamatok eredményeként kikerülő anyagok:

Régészet: az útépitési beruházások esetén a jogszabályi előírások szerint a kivitelezés megkezdését megelőzően a régészeti feltárásokat az arra jogosult szervezettel a feltáráshoz szükséges terepi előkészítő munkákkal együtt el kell készíttetni.

Régészeti feltáró munka, valamint az azt megalapozó kutatóárok megnyitása a kikerülő földanyagon túl hulladékképződéssel jellegéből fakadóan nem jár, a terepi munkák eredményeképp feltárt leletanyagok az arra jogosult Múzeumba kerülnek.

Lőszermentesítés: A területelőkészítés részeként az esetlegesen talajban maradt lőszermaradványok eltávolítása arra jogosult szakcéggel történik, a munka jellegéből adódóan nem jár hulladéktermeléssel, a fellelt, hatástalanított lőszerek a mentesítést végzők által elvitelre kerülnek.

Fakivágás bozótirtás: Az építésre kijelölt területen belüli zöldnövényzet eltávolítása során zöldhulladék keletkezik, melyet zöldhulladék lerakóba kerül. Környezeti kockázatot nem hordoz. Fakivágás során a kitermelt faanyag nem minősül hulladéknak, annak kitermelését követően a mennyiségével pontosan el kell számolni a vagyonkezelő felé, a kitermelt faanyag nem a Kivitelező tulajdona.

Humuszleszedés: A humuszgazdálkodási tervet megalapozandó a tervezés során talajvédelmi terv készül, mely helyszíni vizsgálatok alapján megadja a letermelendő humusz vastagságát, ennek alapján elkészül a humuszgazdálkodási terv, mely rendelkezik a letermelt humusz deponálásának szabályairól és megadja a letermelendő humusz mennyiségét. A humusz nem minősül hulladéknak, szerves talaj, mely a növénytelepítési munkákhoz felhasználható, illetve a termőföld védelméről szóló 2007 évi CXXIX tv 44§ szerint.

(2) A beruházások megvalósítása során keletkezett mentett humuszos termőréteg teljes mennyiségét a beruházás kivitelezése során igénybe vett földrészekre kell felhasználni úgy, hogy a kialakított felső humuszos termőréteg vastagsága az eredeti humuszos termőréteggel együtt az 1 métert ne haladja meg.

Közműkiváltások és ellátóvezetékek építése: A szolgáltatóval egyeztetett kiváltási munkák légvezetékek esetén új nyomvonalon oszlopépítésekkel, vezetékfeszítéssel járó munkálatok, földkábelek esetén, pedig földárókban történő fektetéssel, az árok visszatemetéssel, vagy sajtolással járó kiváltások.

A kiváltások megvalósítás során a használaton kívüli oszlopok, vagy egyéb kiváltott vezetékek kerülnek ki az építési munkák során. Ezen anyagok a vagyonkezelő tulajdonát képezik, vele kötött megállapodás alapján kerülnek hulladékstátuszba. Bontott anyagaik akár acél, vasbeton akár KPE, KPG, vagy egyéb műanyag csövek környezeti kockázatot nem hordoznak. Amennyiben veszélyes anyagúak, bár ennek a valószínűsége minimális külterületen elhelyezett jellemzően távvezeteki közművek kapcsán ártalmatlanításuk az üzemeltető vagyonkezelő feladata.

Földmunka készítés

A földmunkák során az útépitési tervekhez készülő geotechnikai szakvélemény alapján kerül megállapításra az útépitésre kijelölt területen az alkalmatlan fedőréteg vastagsága. Ennek alapján

szükséges a földmű állékonysági szempontból alkalmatlan – nem humusz- talajrétegek letermelése, amennyiben ez építési területen nem kerül visszaépítésre, úgy hulladéknak minősül, elszállítását követően jellemzően lerakóba kerül lehelyezésre. Erre vonatkozó nyilvántartási, elszámolási kötelezettsége a Kivitelezőnek lesz a későbbi sikeres kivitelezői tendert követő szerződéskötés és területátadást követően. A jelen KHT-hoz rendelkezésre álló tervek alapján a kivitelezés során történő építési területen belüli organizációra vonatkozó információkkal KHT készítő nem rendelkezik, azonban általánosan elmondható, hogy ezen talaj az építési területen nem kerül deponálásra, hanem elszállításra kerül.

Burkolatépítés

Burkolatépítés során az egyes pályaszerkezeti rétegek a technológiai utasításoknak megfelelően keverőtelepen előállított anyagok gépi bedolgozásával, kitűzést követően mm pontosságban kerülnek beépítésre. Hulladékkeletkezéssel nem kell számolni. A jelen zöldmezős beruházás kapcsán meglévő burkolat marására csak kis mértékben kerül sor a beruházás során. Ezen elbontásra került aszfalt törmelék a közútkezelő tulajdon, így azt a kivitelező kezelő telephelyére köteles beszállítani.

Egyéb műszaki létesítmények

A tervezett műtárgyak esetében vasbeton szerkezetek épülnek, mely során többször használatos zsaluzatok felhasználásával kerül beépítésre a vas és beton anyag. Ezen létesítmények építése során kis mennyiségben keletkezhet vas hulladék, illetve fel nem használt beton. Az egyes vízepítési elemek, kezelő lépcsők korlátok, forgalomtechnikai berendezések (táblák, portálok elhelyezése) során előregyártott elemek beépítése történik, melyek szinte kizárólag acél, beton és betonacél agyagú termékek. Esetlegesen csomagolási anyagok keletkezésével kell számolni, az egyes létesítmények esetén a helyszíni felületkezelésekre sem kerül sor várhatóan, így értékelhető mennyiségű építési hulladék keletkezése, mely környezeti kockázatot hordoz nem várható.

Füvesítés növénytelepítés

Tereprendezési munkákat követően a műszaki előírások szerint történik a humuszosítás, előírt méretű kertészeti növények beültetésével a füvesítés pedig a műszaki leírásban szereplők szerint kerül kivitelezésre. Kikerülő hulladékokkal nem kell számolni, esetlegesen az egyes növények ültetőedényzetei kerülnek ki a munkafolyamat során, melyek szinte kizárólag műanyag termékek lehetnek, ezek környezeti kockázatot nem jelentenek, szelektíven gyűjthetők.

Kockázatelemző táblázat

munkafolyamat	kikerülő anyag	kockázati tényező	kezelés	beruházási kockázat hulladékgazd. szempontból
régészeti	építésre, alapozásra nem alkalmas talajok, esetleg humuszos termőtalaj	nincs	területről történő elszállítás, humusz esetében építés során felhasználás	nincs
lőszementesítés	hatástalan lőszerek	van	engedéllyel rendelkező szakkivitelező végzi, ártalmatlanításról kezeléssel ő gondoskodik	nincs
Fakivágás, bozótirtás	zöldhulladék	nincs	zöldhulladéklerakóba lerakásra kerül	nincs
Humuszeszedés	humuszos termőtalaj	nincs	Tvt szerint építési területen belül felhasználják	nincs

munkafolyamat	kikerülő anyag	kockázati tényező	kezelés	beruházási kockázat hulladékgazd. szempontból
Közműkiváltások és ellátóvezetékek építése	vasbeton oszlopok, acél, vasbeton akár KPE, KPG, vagy egyéb műanyag csövek	nincs	közmű szolgáltató rendelkezése szerint kerül kezelésre	nincs
Földmunka készítés	építésre, alapozásra nem alkalmas, nem termőtalajok	nincs	építési területről kikerülő talaj minősítést követően kerül lerakásra	nincs
burkolatépítés	nincs	nincs	nem releváns	nincs
Egyéb műszaki létesítmények	<ul style="list-style-type: none"> - építési vas és beton hulladék - esetlegesen az előregyártott elemek csomagolásai 	nincs	<ul style="list-style-type: none"> - Engedéllyel rendelkező lerakóhelyre kerül - szelektív gyűjtést követően hulladékkezelőnek kerül leadásra kerül 	nincs
fűvesítés növénytelepítés	beültetésre kerülő növények műanyag edényzetei	nincs	szelektív gyűjtést követően hulladékkezelőnek kerül leadásra kerül	nincs

Összefoglalás

Fentiek alapján a zöldmezős útépitési beruházások egyes munkafolyamatait hulladékkezelési szempontból kockázatot nem hordoznak.

III.2.

A kitermelt talaj (pl. alkalmatlan fedőréteg), mely az építés során nem kerül felhasználásra, az a kitermelést követően azonnal elszállításra kerül engedéllyel rendelkező lerakóhelyre. Jelen tervszinten rendelkezésre álló információk alapján ~ 86.000 m³ kitermelt talaj elszállításáról szükséges gondoskodni az építés során.

Az építés során kitermelt humuszos termőréteg az építési területen belül, jellemzően a csomóponti és pihenőhelyek területén kerül ideiglenesen elhelyezésre, és az építés további fázisaiban fokozatosan kerül visszaterítésre és gyepesítésre a rézsű és egyéb zöldfelületekre.

III.3.

A tervezett tevékenységgel kapcsolatban hulladékkezelő létesítmény létesítése nem indokolt, tekintettel arra, hogy a várhatóan keletkező hulladékok az építés során engedéllyel rendelkező cégeknek kerülnek átadásra, melyek gondoskodnak a hulladékok elszállításáról.

IV. LEVEGŐTISZTASÁG-VÉDELEM, VALAMINT ZAJ-ÉS REZGÉS ELLENI VÉDELEM SZEMPONTJÁBÓL

IV.1.

A dokumentáció a jelenlegi tervfázisban rendelkezésre álló adatokat alapul véve mutatja be a vizsgálatokat az alábbi munkafolyamatokra:

1. Földmunka (nagyobb volumenű: útépítés)
2. Földmunka (kisebb volumenű: közművek kiváltása)
3. Közművek fektetése, oszlopok állítása
4. Hídépítés
5. Aszfaltozás

A számítások során figyelembe vett alábbi géppark a korábbi útépítési projektek során alkalmazott gépparkok mintájára került összeállításra (lásd KHT 4.4.4 fejezet), egyeztetve azt több kivitelező céggel, így azok nem feltételezésen alapulnak. A hatások becslésére egy általános, útépítés közben használt géppark terhelését mutattuk be, mind 4.4.4., mind a 4.9.5. fejezetekben, hasonlóan más gyorsforgalmi utakra vonatkozó környezeti hatástanulmányhoz.

Földmunka (nagyobb volumenű: útépítés)

- 1 db gumikerekes markoló, kotró
- 1 db gumikerekes dózer
- 1 db henger (12 tonna)
- 5 db tehergépjármű (3 tengelyes, 8 m³-es platóval)

Földmunka (kisebb volumenű: közművek kiváltása)

- 1 db gumikerekes markoló, kotró
- 1 db henger (12 tonna)
- 2 db tehergépjármű (3 tengelyes, 8 m³-es platóval)

Közművek fektetése, oszlopok állítása

- 2 db darus, pótkocsis tehergépjármű (3+2 tengelyes)
- 1 db csörlő

Hídépítés

- 1 db hidraulikus cölöpverő
- 1 db gumikerekes markoló, kotró
- 2 db darus, pótkocsis tehergépjármű (3+2 tengelyes)

Aszfaltozás

- 1 db finisher
- 1 db henger (12 tonna)
- 1 db seprűs locsolókocsi
- 2 db tehergépjármű (3 tengelyes, 8 m³-es platóval)

Fentiek, valamint az észrevétel alapján a 4.4.4. és 4.9.5. fejezet felülvizsgálásra, kiegészítésre került.

IV.2.

Gyorsforgalmi utak építése során általános elvként elmondható, hogy a tervezett csomópontok és pihenőhelyek területén belül szoktak depóniákat kialakítani. Jelen projektben kettő csomóponti helyszín található: a 16+995 km sz. és a 38+590/38+544 km sz. (változattól függő a szelvényezés). Valamint a 6+000 km szelvény környezetében található pihenőhely. Ezeken a helyeken kerülnek kialakításra az ideiglenes depóhelyek, illetve kismértékű deponálás történhet az út számára kisajátított területen belül.

Mindkettő környezetében 400-600 méterre találhatóak a legközelebbi ingatlanok.

A depóművelés a földmunkáknak feleltethetőek meg. Ezek alapján a zajvédelmi védőtávolság 36 méter, a levegőtisztaság-védőtávolság 500 méter (a dokumentációban ezek az értékek a nagyobb volumenű földmunkáknak felelnek meg). A levegőterhelésnél figyelembe kell venni, hogy az értékek védelmi intézkedések nélkül értendőek. Megfelelő intézkedésekkel, pl. locsolással, szállító járművek takarásával a szálló por terhelése közel nullára csökkenthető, ahogyan ez a dokumentációban megfogalmazásra került.

Egy ismert terület van, melyet tárolásra fognak még használni: 29+000 km sz. környezete. Itt azonban nem depóművelés, hanem hídépítéshez szükséges anyagok (pl. hídgerendák) tárolása fog történni. A legközelebbi ingatlanok 300-400 méterre találhatóak, így határértéket meghaladó terhelések nem várhatóak.

IV.3.

A zajvédelmi hatásterület térképi formában lett bemutatva, mivel egy zajterjedés számító program modellezett isophone görbéje lett a végtermék. Ez a KHT 03.01-03.03. Átnézeti helyszínrajzokon került feltüntetésre. Ez nem egy állandó szélességű terület, hanem változó, mivel befolyásolja pl. a tervezési terület domborzati viszonyai. A térképi állomány alapján elmondható, hogy zajvédelem vonatkozásában 200-400 méter között változik a hatásterület.

IV.4.

A KHT dokumentáció 4.9.7. és 4.9.8. fejezetének vizsgálatai és eredményei, valamint a hiánypótlási végzés indoklási része alapján az alábbi helyszíneken szükséges monitoring pontot kijelölni a közvetlen hatásterületen.

Mérési helyszínek (zárójelben a mérési gyakoriság):

- 1) ZP- 1: Lajosmizse 0803/20 hrsz (1, 2, 3)
- 2) ZP-2: Kecskemét 0181/188 hrsz (1, 2, 3)

A közvetett hatásterület esetében, amennyiben lakossági panasz érkezik az alábbi ponton javasolt a mérést elvégezni.

- 3) ZP-3: Szabadszállás, Honvéd út 62. (1,3)

Mérési gyakoriságok:

- 1.) Alapállapotú mérések
- 2.) Építési munkálatok alatti mérések (legterhelőbb munkafolyamat alatt)
- 3.) Az ideiglenes forgalomba helyezést követően 90-120 nappal, az üzemelés alatti mérések

Szabványos zajterhelés mérésekre vonatkozó egyéb javaslatok:

- Zajmérés esetében a zajtól védendő homlokzat előtt 2 méterrel, 1,5 méter magasságban.
- A zajmérő műszernek az MSZ EN 61672:2003 szerinti 1. vagy 2. pontossági osztályúnak kell lennie.
- A mérő szakember(ek) folyamatos felügyelete mellett kell végezni a méréseket.
- A közlekedési zaj mérését a 93/2007. (XII. 18.) KvVM rendelet 6. mellékletben, a környezeti zaj vizsgálatát és értékelését az MSZ 18150-1:1998. szabványban előírtaknak megfelelően kell elvégezni.
- A környezeti zajterhelést szükséges mindkét időállapotban, és mindhárom helyszínen megítélni a fent leírtak alapján.
- A zajmérésekkel párhuzamosan szükséges a közúti forgalmi adatok rögzítése egyaránt.
- A mérésekről jegyzőkönyvet szükséges készíteni, amelyben jelölni kell
 - a mérés idejét, intervallumát,
 - a mérés pontos helyét,
 - a mérést végző szakembert/embereket,
 - a mérés módját, elvét,
 - a műszereket, azok hitelesítési dokumentumait,
 - a mérés alatti időjárási viszonyokat,
 - mért, észlelt háttér- és alapterheléseket,
 - egyéb kiugró zajeseményeket (pl. kutyaugatás, mentősziréna, stb.),
 - mért eredményeket,
 - a forgalomszámlálási eredményeket,
 - az elvégzett korrekciókat,
 - a mért L_{Aeq} eredményeket, az esetleges korrekciók elvégzése után L_{AM} szinteket,
 - a mért eredmények összevetését a vonatkozó zajvédelmi határértékekkel,
 - keltezés, felelős szakértő(k) aláírása.

A mérési jegyzőkönyvet jóváhagyásra szükséges benyújtani a területileg illetékes Járási Hivatal - Környezetvédelmi és Természetvédelmi Főosztályának/Osztályának.

IV.5.

Elírás történt, javítjuk. A helyes táblázat:

7. táblázat *Javasolt zajárnyékoló falak*

Kezdő szelvény	Végzelvény	Hossz [m] (lefuttatás nélkül)	Akusztkai magasság [m]	Oldal	Megjegyzés
Piros nyomvonalváltózat					
43+992	44+144	150	3,0	jobb	-

48+082	48+236	150	3,0	jobb	-
48+248	48+397	150	3,0	bal	-
48+523	48+677	150	3,0	jobb	-
Narancs nyomvonalváltozat					
43+948	44+100	150	3,0	jobb	-
48+038	48+192	150	3,0	jobb	-
48+204	48+354	150	3,0	bal	-
48+479	48+633	150	3,0	jobb	-

V. EGYÉB

V.1.

Az 5202 j. út keresztezési szelvény száma helyesen a 46+951 km sz-ben található.

V.2.

A dokumentáció részletesen számításokkal támasztja alá, hogy az üzemelési állapotban az egészségügyi határértékek már az útpálya területén belül teljesülnek a tengelytől néhány méterre. A legközelebbi védett ingatlan távolsága min 50-60 m.

Az építés során a legnagyobb védőtávolsággal a földmunkák rendelkeznek (500 méter), azonban ez az érték védelmi intézkedések nélkül értendő. A javasolt védelmi intézkedések betartásával a terhelések az útpálya területfoglalásán belül határérték alá csökkenthetően, ezáltal védendő ingatlanok esetében határérték túllépésre nem lehet számítani.

A fentiek alapján a beruházás hatására a környezetállapot változása a lakosság egészségi állapotának kedvezőtlen megváltozását nem okozhatja.

V.3.

Az igazgatási szolgáltatási díj 2024. 07. 23-án átutalásra került, a befizetést igazoló bizonylat az 5.TIG-1475-43.531/2024. iktatószámú levél mellékleteként került megküldésre.