



Mi a teendő súlyos ipari baleset esetén?



SÓSKÚT KÖZSÉG

LAKOSSÁGI TÁJÉKOZTATÓ KIADVÁNYA



A KIADVÁNY AZ ÖN TÁJÉKOZTATÁSÁT SZOLGÁLJA:

- a környezetében működő veszélyes ipari üzemekről,
- a veszélyes tevékenységekről és a lehetséges súlyos balesetekről,
- a bekövetkezett súlyos baleset elleni védekezés szabályairól.

Készítette:

**A Pest Megyei Katasztrófavédelmi Igazgatóság
Sósút Község Polgármesteri Hivatalának közreműködésével
a BM Országos Katasztrófavédelmi Főigazgatóság
megbízásából**



TÁJÉKOZTATÓ
A SÚLYOS IPARI BALESETEK ELLENI VÉDEKEZÉSRŐL
A megelőzés és a védekezés közös érdekünk!

A VESZÉLYEK!

A gazdaságban jelen lévő veszélyes anyagok tárolása, feldolgozása, felhasználása magában hordja a súlyos ipari balesetek kialakulásának kockázatát. Szerencsére ilyen súlyos balesetek ritkán fordulnak elő.

MEGELŐZÉS + TÁJÉKOZTATÁS = BIZTONSÁG

Az Európai Unió normáit (Seveso III. Irányelv) rögzítő veszélyes anyagokkal kapcsolatos súlyos balesetek elleni védekezésről szóló katasztrófavédelmi törvény a súlyos ipari balesetek megelőzését és a balesetek káros következményeinek csökkentését célzó intézkedéseket vezetett be hazánkban. A törvény a KATASZTRÓFAVÉDELEM feladatává tette a súlyos balesetek elleni védekezéshez kapcsolódó állami feladatok irányítását és azok ellátásának biztosítását.

A katasztrófavédelmi törvény az ipari üzemek vezetői köteletségévé teszi az üzemben jelenlévő veszélyes anyagokkal kapcsolatos kockázatok felmérését, a reálisan feltételezhető súlyos balesetek bekövetkezésekor jelentkező hatások meghatározását, a lakosság és a környezet védelmének érdekében a szükséges üzemi megelőző intézkedések megtételét.

FONTOS KÖVETELMÉNY, hogy az üzemeltető köteles minden tőle elvárhatót megtenni a súlyos balesetek megelőzésére, és a kialakult balesetek üzemben belüli hatásainak mérséklésére.

Egy bekövetkező váratlan esemény kezelésére a település polgármestere – a hivatásos katasztrófavédelem területi szervével együttműködve – **KÜLSŐ VÉDELMI TERVET** készít, amely meghatározza a lakosság, az anyagi javak és a környezet védelmével kapcsolatos feladatokat, a végrehajtásukkal összefüggő feltételeket, erőket és eszközöket.

Közös érdekünk, hogy Ön megismerje a környezetében jelenlévő veszélyforrásokat, a mentőerőkkel együtt tudjon működni saját és környezete biztonsága érdekében. Ezért a katasztrófavédelmi törvény a felső küszöbértékű veszélyes üzem elhelyezkedése szerinti település polgármestere részére feladatul írta elő jelen **LAKOSSÁGI TÁJÉKOZTATÓ KIADVÁNY** kiadását.

ÁLTALÁNOS TUDNIVALÓK!

Veszélyes anyagokkal kapcsolatos baleset esetén gépi vagy kézi SZIRÉNA hangja riasztja a lakosságot.

Amikor a jelzést meghallja:

- munkahelyi vezetője intézkedései alapján cselekedjen,
- ha az utcán közlekedik, a lehető legrövidebb úton menjen haza (ha csak a hatóságtól erre vonatkozóan hangosbemondón keresztül, vagy más módon ellentétes utasítást nem kap)



MIT KELL TENNI, HA SÚLYOS IPARI BALESET TÖRTÉNIK?

Ha otthonában tartózkodik a következők szerint cselekedjen!

A HELYES MAGATARTÁSI SZABÁLYOK

	A baleset bekövetkeztéről szirénajel tájékoztatja.		Menjen a legzártabb a veszélytől ellentétes oldalon lévő helyiségbe!
	Keressen védelmet otthonában vagy más megfelelő helyen!		Kapcsolja be a Kossuth rádiót a helyi kábeltélevíziót, hallgassa a közleményeket!
	Csukja be az ajtókat és az ablakokat!		Ne dohányozzon, kapcsolja ki a gáztűzhelyt és a nyílt lánggal üzemelő készülékeket!
	Kapcsolja ki a szellőző és klímarendszert!		Szellőztessen miután a szirénajel a helyzetet veszélytelennek nyilvánította!

A SZIRÉNAJELEK

RIASZTÁS – 120 másodperces folyamatos emelkedő és mélyülő szirénahang

		<p>Jelentése: VESZÉLY!</p> <p>120 másodpercig tartó, váltakozó hangmagasságú, folyamatos szirénahang jelzi a közvetlen veszélyt.</p> <p>Ekkor el kell hagyni az utcákat, a közterületeket és menedéket kell keresni.</p>
--	--	---

VESZÉLY ELMÚLT – 2 x 30 másodperces folyamatos állandó hang, közte 30 másodperces szünettel

		<p>Jelentése: A VESZÉLY ELMÚLT!</p> <p>2 x 30 másodpercig tartó, egyenletes hangmagasságú szirénahang, a jelzések közötti 30 másodperces szünettel, amely jelzi a veszély elmúltát.</p>
--	--	--

A fenti sziréna jelek nem tájékoztatnak a veszély típusáról, a szükséges ellenintézkedésekről, a védekezésre vonatkozó részletes információkról, ezért kiegészítő utasításokat rádióból és televízióból kaphat.

További felvilágosítás az Internetről vagy a katasztrófavédelem honlapjáról www.katasztrofavedelem.hu. szerezhető be.



TÁJÉKOZTATÓ

A TELEPÜLÉST VESZÉLYEZTETŐ FELSŐ KÜSZÖBÉRTÉKŰ ÜZEMRŐL ÉS A LEHETSÉGES SÚLYOS IPARI BALESETEKRŐL

A VESZÉLYES ÜZEM ADATAI



Dongwha Electrolyte Hungary Kft.

Címe: 2338 Sóskút Ipari Park 067/4 hrsz.

Ügyvezető: SooHaeng Lee

Telefonszáma: 06-70-472-6662

A Dongwha Electrolyte Hungary Kft. a vonatkozó 2011. évi CXXVIII. Katasztrófavédelmi törvény IV. fejezete, és a 219/2011. (X. 20.) Korm. rendelet 1. számú mellékletének 1. táblázata alapján felső küszöbértékű veszélyes anyaggal foglalkozó üzemnek minősül.

A VESZÉLYES TEVÉKENYSÉGEK ÉS JELENLÉVŐ VESZÉLYES ANYAGOK

A Dongwha Elektrolyte Hungary Kft. elvégezte a Katasztrófavédelmi Törvény végrehajtási rendelete szerinti veszélyesség megállapítást (küszöbérték meghatározást).

Ennek eredményeül az üzem: **Felső-küszöbértékű veszélyes üzem.**

Ennek megfelelően a Dongwha Electrolyte Hungary Kft. részletesen felmérték a létesítmény részeinek és egészének kockázatait, elvégezték azok elemzését és értékelték hatásaikat. Megtörtént a védelmi képességek (szervezetek, eszközök, berendezések, intézkedések, tervek) számbavétele is. A részletes munka eredményeül elkészült a **Biztonsági Jelentés.**

A Biztonsági Jelentés megállapítja, és annak áttekintése alapján belátható, hogy a Dongwha Electrolyte Hungary Kft. **vezetői és dolgozói minden tőlük elvárhatót megtettek a súlyos balesetek megelőzésére és a kialakult balesetek üzemben belüli hatásainak mérséklésére.**

A Dongwha Electrolyte Hungary Kft. feladata, hogy akkumulátorok előállításához szükséges elektrolitot gyártson:

Az üzemben előállításra kerülő elektrolitot elsősorban elektromos autók akkumulátoraihoz gyártják, amelyek alapvetően magyarországi telephelyű, elektromos autók akkumulátor gyártásban részt vevő üzemekben kerülnek felhasználásra. Az előbbieket mellett az elektrolit felhasználható egyéb elektromos készülékekben is, mint például mobiltelefon, notebook, vagyis minden olyan eszközben, ami Li-ion akkumulátorral képes működni.

Egy különálló üzemegységben N-metil-2 pirrolidon (röviden NMP) tartalmú hulladék újrahasznosítását végzi a Társaság. A NMP-t Li-akkumulátorok gyártásánál az aktív anyagok felviteléhez hordozóanyagként használják. A telephelyre beérkezett NMP, víz és egyéb szilárd szennyezőanyagot tartalmazó elegyet fizikai művelettel, a forráspontkülönbség elvén működő vákuumdesztillációval választják szét.



TÁJÉKOZTATÓ A TELEPÜLÉST VESZÉLYEZTETŐ FELSŐ KÜSZÖBÉRTÉKŰ ÜZEMRŐL ÉS A LEHETSÉGES SÚLYOS IPARI BALESETEKRŐL

Jelenlévő veszélyes anyagok	
<ul style="list-style-type: none">• N-Metil-2-pirrolidon• LiPF₆ lítiumsó• EC, EMC, DMC oldószerek• SKI025 elektrolit• SKI027 elektrolit (a fentiek elegye)	<p>Égése során szén-dioxid (CO₂), víz (H₂O), nitrogén-dioxid (N₂), tökéletlen égés esetén nitrogén-oxid (NO) keletkezik.</p> <p>Alapvetően nem éghető, de tüzeset során a vízgőzzel történő kémiai reakciója során hidrogén-fluorid (HF) gáz keletkezik.</p> <p>Égésük során szén-dioxid (CO₂) és víz (H₂O), tökéletlen égés esetén krakkszerű gázelegy és szén-monoxid (CO) keletkezik.</p> <p>Tűz esetén irritatív és erősen toxikus gázok keletkezhetnek a termikus bomlás vagy égés hatására. A gőzök nehezebbek a levegőnél, a talaj szintjén terjedhetnek és összegyűlhetnek alacsonyan fekvő vagy zárt terekben.</p>

A BALESET LEHETSÉGES HATÁSAI ÉS AZOK ELHÁRÍTÁSA

A raktárban kialakuló tűz során egyrészt a környezetbe kerülhetnek el nem égett mérgező anyagok, másrészt az égés során keletkező mérgező égéstermékek, gázok. A füstben lévő égésterméknek NO₂, SO₂ és HF koncentrációja alapján kerül a veszélyeztetettség meghatározása. A raktárban ablakok, valamint hő- és füstelvezetés nincsen, a raktártűz során keletkező égéstermékek a környezetbe csak az légtechnikai rendszeren keresztül vagy a bejárati ajtón kerülhet.

a. El nem égett mérgező anyagok kikerülése

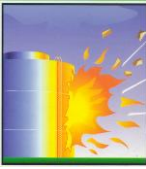
Az égés során az égéstermékekkel együtt távozhatnak el nem égett anyagok is, amelyek, ha mérgezőek kockázatot jelenthetnek a környezetre. Az ilyen anyagok kikerülése az alábbi tényezőktől függ:

- a tűzbe került anyag mennyisége;
- lobbanáspontja és
- hatóanyag tartalma.

b. Mérgező égéstermékek kikerülése

Amennyiben a tárolt anyag tartalmaz Cl, F, Br, S, N stb. heteroatomokat, akkor ezek egy részéből az égés során mérgező gázok, HCl, HF, HBr, SO₂ és NO₂ stb. keletkezhetnek.

A Dongwha Electrolyte Hungary kft. biztonsági jelentésében szereplő következmények elhárításához szükséges erők és eszközök biztosítása az Pest Megyei Katasztrófavédelmi Igazgatóság Főügyelet utasításával a létesítményre készített Tűzoltási és Műszaki Mentési Terv, valamint a Főügyeletre érkezett jelzés alapján történik.



TÁJÉKOZTATÓ A TELEPÜLÉST VESZÉLYEZTETŐ FELSŐ KÜSZÖBÉRTÉKŰ ÜZEMRŐL ÉS A LEHETSÉGES SÚLYOS IPARI BALESETEKRŐL

Ezen túlmenően a létesítmény rendelkezik automata gáz- és füstérzékelővel, valamint oltórendszerrel, amely részleteit a biztonsági jelentés tartalmazza.

Az üzem sóskúti telephelyén a teljeskörű tűzvédelem biztosítása érdekében a magas kockázati osztályú üzemcsarnokra és raktárra automatikus tűzjelzőt és automatikus tűzoltó berendezést telepítettek. A tűzveszélyes folyadékok tüzeinek oltására a hab a legalkalmasabb oltóanyag.

Az elektrolit gyártó épületben az alábbi 5 különböző típusú automatikus oltórendszer található:

<u>Oltórendszer típusa</u>	<u>Védett terület megnevezése</u>
Könnyűhab elárasztásos berendezés	Veszélyes anyag tároló (1,2) Alacsony hőmérsékletű tároló Magas hőmérsékletű tároló
Nyitott szórófejes habbal oltó rendszer Habos sprinkler berendezés	Gyártótér (földszint, 1. és 2. emelet) Tartály felnyitás, tartály intertízáló, rakodó tér
Nedves sprinkler	Szerviz terület, fogyóeszköz tároló, gépeszeti helyiségek, folyosó, előtér stb. Sprinkler alközpont saját védelem
Gázzal oltó rendszer	Elektromos elosztó Főelosztó helyiség (földszint) Technológiai elektromos elosztó (1. emelet)

A KÜLSŐ VÉDELMI TERV RÖVID ÖSSZEFOGLALÁSA

Sóskút Község Polgármesteri Hivatala a Hatósággal együttműködve a katasztrófavédelemről és a hozzá kapcsolódó egyes törvények módosításáról szóló 2011. évi CXXVIII. törvényben, valamint a veszélyes anyagokkal kapcsolatos súlyos balesetek elleni védekezésről szóló 219/2011. (X.20.) Kormányrendeletben foglaltak alapján elkészítette a település Külső Védelmi Tervét.

A terv magába foglalja a védelmi feladatok során jelentkező vezetés, irányítás és végrehajtás feladatait a veszélytípusok megoszlása szerint.

A felső küszöbértékű veszélyes üzemben történt ipari baleset esetén az üzemtől vagy a Pest Megyei Katasztrófavédelmi Igazgatóság műveletirányítási ügyeletétől érkezett jelzés alapján az Érdi Járási Helyi Védelmi Bizottság Elnöke, távollétében a katasztrófavédelmi elnökhelyettese, Sóskút Község Polgármestere vagy a helyettesítésével megbízott személy jogosult a külső védelmi tervben foglalt feladatok teljes vagy részleges végrehajtásának elrendelésére.



TÁJÉKOZTATÓ A TELEPÜLÉST VESZÉLYEZTETŐ FELSŐ KÜSZÖBÉRTÉKŰ ÜZEMRŐL ÉS A LEHETSÉGES SÚLYOS IPARI BALESETEKRŐL

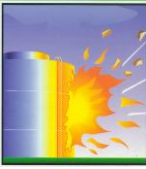
A LAKOSSÁGVÉDELEM MÓDSZEREI

Tájékoztatási zóna



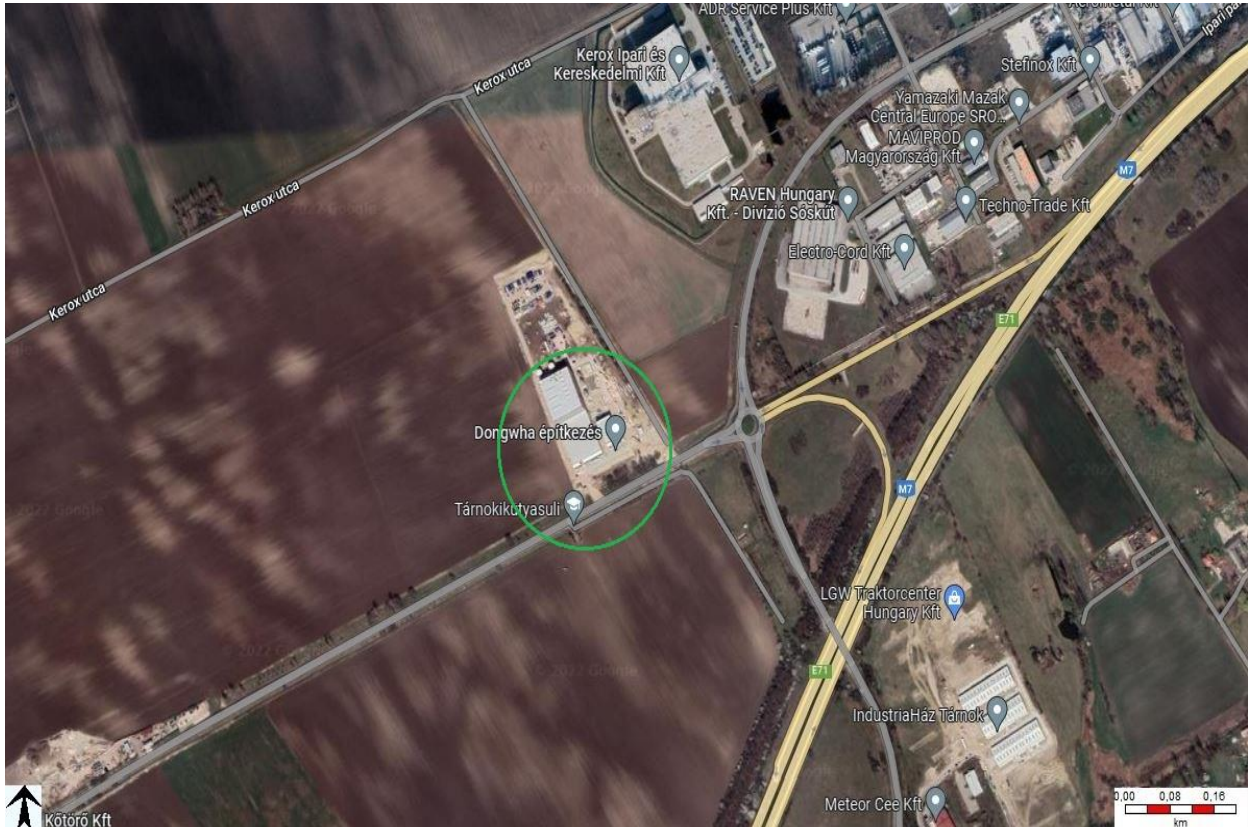
A tájékoztatási zónában lakóövezet, tömegtartózkodásra alkalmas közintézmény nem található.

A Dongwha Electrolyte Hungary Kft. telephelyén dolgozók – egyidejűleg 37 fő – tájékoztatása az üzem Belső Védelmi Tervében foglaltak alapján kerül végrehajtásra.



TÁJÉKOZTATÓ A TELEPÜLÉST VESZÉLYEZTETŐ FELSŐ KÜSZÖBÉRTÉKŰ ÜZEMRŐL ÉS A LEHETSÉGES SÚLYOS IPARI BALESETEKRŐL

Kimenekítési zóna



A kimenekítési zónában lakóövezet, tömegtartózkodásra alkalmas közintézmény nem található.

A Dongwha Electrolyte Hungary Kft. telephelyén dolgozók – egyidejűleg 37 fő – kimenekítése az üzem Belső Védelmi Tervében foglaltak alapján kerül végrehajtásra.

A kimenekített személyek a porta mögött kialakított gyülekezési pontra mennek. Regisztrálást és létszámenőrzést követően hagyhatják a telephelyet.

A telephelyen minden munkában biztosított az elsősegélynyújtói képesítéssel rendelkező dolgozók jelenléte. A munkavállalók közül összesen 16 fő rendelkezik ilyen képesítéssel. A telephelyen két elsősegélynyújtó hely lett kijelölve a vezérlőben, illetve az irodaépületben. Orvosi szoba külön nem került kialakításra.

A sérültekkel kapcsolatos további ellátásról, a környező kórházakba és szakorvosi rendelő intézetekbe történő szállításáról az Országos Mentőszolgálat helyszíni irányítója dönt. Munkáját segítik az elsősegélynyújtói képesítéssel rendelkező dolgozók és a helyszínre érkező háziorvosi szolgálat.

Amennyiben egészségügyi ellátás nem szükséges a dolgozók saját gépjárműveikkel a rendőrség által meghatározott útvonalon távozhatnak a veszélyességi övezetből.

A veszélyes üzem területéről kimenekülők részére befogadás nem kerül tervezésre.



TOVÁBBI INFORMÁCIÓK, ELÉRHETŐSÉGEK

TÁJÉKOZTATÓ SZERVEZETEK

BM OKF elektronikus tájékoztató rendszere:	http://www.katasztrofavedelem.hu
Pest Megyei Katasztrófavédelmi Igazgatóság	Tel.: 06-1-469-4105 Fax: 06-1-469-4353 E-mail: pest.mki@katved.gov.hu Honlap: http://pest.katasztrofavedelem.hu/
Érd Katasztrófavédelmi Kirendeltség	Tel./Fax: 06-23-524-570 E-mail: erd.kk@katved.gov.hu
Érd Hivatásos Tűzoltó-parancsnokság	Tel./Fax: 06-23-524-570 E-mail: HivatasosTuzoltosag.Erd@katved.gov.hu
Sóskút Község Polgármesteri Hivatal	Tel.: 06-23-560-560 ; 06-23-560-561 Fax: 06-23-348-062 E-mail: ugyfelszolgalat@soskut.hu Honlap: http://www.soskut.hu

SEGÉLYHÍVÓSZÁMOK

KÖZPONTI SEGÉLYHÍVÓ: **112**

RENDŐRSÉG: **107** TŰZOLTÓSÁG: **105** MENTŐK: **104**