

***ELŐZETES RÉGÉSZETI DOKUMENTÁCIÓ  
ELŐKÉSZÍTŐ MUNKARÉSZ***

***Adatgyűjtés  
Műszeres lelőhely- és leletfelderítés  
alapján  
(ERD-I.)***

***VECSÉS, VECSÉS-4 MÉLYFÚRÁS LEMÉLYÍTÉSE 039/424-039/492 HRSZ-  
OK***

a

***TÁPIÓ SZÉNHIDROGÉN KONCESSZIÓS KORLÁTOLT FELELŐSSÉGŰ TÁRSASÁG***

megrendelésére  
készítette:

A



Magyar Nemzeti Múzeum  
Közgyűjteményi Központ



NEMZETI  
RÉGÉSZETI  
INTÉZET

## 1. AZ ELŐZETES RÉGÉSZETI DOKUMENTÁCIÓ TÁRGYA, ELKÉSZÍTÉSÉNEK CÉLJA, KÉSZÍTŐI

**1.1. Az előzetes régészeti dokumentáció (ERD) tárgya:** Vecsés, Vecsés-4 mélyfúrás lemélyítése 039/424-039/492 hrsz-ok

**1.2. A tervezett változtatás helyszíne:** Vecsés, Hrsz.: 039/424 – 039/492

**1.3. Az ERD megrendelője:** Tápió Szénhidrogén Koncessziós Korlátolt Felelősségű Társaság

**1.4. Az ERD megrendelésének célja:** Beruházói, tervezői előzetes kockázatfelmérés

**1.5. Készítette:** *Magyar Nemzeti Múzeum Közgyűjteményi Központ*

**1.6.** Az ERD elkészítése során *a kulturális örökség védelméről szóló 2001. évi LXIV. törvény (továbbiakban: Kötv.) és a Kormány, a kulturális örökség védelmével kapcsolatos szabályokról szóló 68/2018. (IV. 9.) Kormányrendeletének (továbbiakban: Korm. R.)* előírásait alkalmaztuk.

**1.7.** A Kötv. 23/C. § (5) bekezdésének megfelelően az ERD-t próbafeltárás alkalmazásával kell elkészíteni. Mivel az ERD megrendelésekor a próbafeltárást nem lehetett elvégezni, **az ERD** – a Korm. R. 39. § (1) bekezdése alapján – **két munkafázisban készül.** A feltárási projekttervvel záródó ERD, az akadályozó körülmények megszűnése után (vö.: Korm. R. 39. § (2) bekezdés) elvégzett próbafeltárás eredményei alapján készíthető el, a következő munkafázisban.

## 2. RÉGÉSZETI ÉRTÉKVIZSGÁLAT, LELŐHELY-DIAGNOSZTIKAI VIZSGÁLATOK

### 2.1. Adattári, szakirodalmi, térképészeti adatgyűjtés

A tervezett beruházás helyszíne Vecsés település külterületén, mezőgazdasági övezetben található. A terület közigazgatásilag Pest vármegye, természetföldrajzilag a Pesti hordalékkúpsíkság része. A kistáj 97,5 és 251 m közötti tszf-i magasságú. K felé lépcsőzetesen, a magasabb teraszok irányába emelkedik. Ezek nagyjából É-D-i irányú sávjait a Duna bal parti mellékvizeinek völgyei Ny-K-i irányban mozaik- és sakktablaszerűen szabdalták. Az átlagos relatív relief 8 m/km<sup>2</sup>. K és D felé az értékek csökkennek. A keresztirányban völgyközi hátakká formált magasabb teraszok eróziós és deráziós völgyekkel rendkívül gazdagon szabdaltak. A felszín döntő többsége közepes magasságú, tagolt síkság. D felé, Gyáli-patak irányába, ahol a felszínt a futóhomokformák uralják, a magasabb teraszok a fiatalabb, alacsonyabb teraszokkal egy szintbe kerültek, s a domborzat elveszti teraszos jellegét. A D felé nyitott, félmedenceszerűen megjelenő kistáj jellemző domborzati formái fluvialis és deráziós úton képződtek.

A kistáj alapját paleozoos-mezozoos formációk, ill. az erre települő harmadidőszaki rétegek alkotják. Ezek a képződmények egymással párhuzamosan futó ÉNy-DK-i irányú törésvonal-rendszerrel tömbökre tagolódtak, s az Alföld felé haladva a pleisztocén folyamán egyre nagyobb

mértékben süllyedtek meg. A pleisztocén legelejétől képződő dunai hordalékkúp orográfiailag hasonló, de kronológiailag épp ellentétes képet mutat, ugyanis K felé haladva a legidősebb pleisztocén képződmények pannóniai üledékre települve találhatók. A Duna II/a és II/b sz. terasza átmenő, felszíne gyakran parti buckákkal, futóhomokkal, löszszerű üledékekkel magasított. A IV. sz. gyakran édesvízi mészkővel takart, és az V. sz., valamint idősebb teraszok csak foltokban jelennek meg. Legjelentősebb hasznosítható nyersanyaga a szinte korlátlanul rendelkezésre álló kavics (Kőbánya, Dunaharaszti stb.), téglagyag (pl. Ecser, Budapest). DNy-i részén az átlagosnál nagyobb a szeizmicitás.

A beruházási terület déli részén, valamint attól keleti irányba 2025. július 28. és augusztus 13. között próbafeltárást végeztek intézetünk Feltárási Osztályának munkatársai a ***Vecsés-1, Vecsés-2 és Vecsés-3 tervezett kútvezetékek és Vecsés gyűjtőállomás létesítése*** c. projekt keretei között. A feltárás során 1772,893 m<sup>2</sup> területen nyitottak meg 20 kutatóárkot, melyből 12 árok feltárása pozitív eredményű volt. A korábbi feltárás kis mértékű átfedésben van a jelenlegi projekt tervezési területével, annak dél-keleti sarkában történt az egyik próbaszonda megnyitása, mely pozitív eredményt hozott. A próbafeltárás eredményeként bővítették a lelőhelyek kiterjedésének poligonját.

A közhiteles lelőhely-nyilvántartás, a múzeumi adattári, szakirodalmi, térképészeti kutatások során, a tervezett beruházás által érintett területen és 200 méter széles övezetében 4 ismert (nyilvántartott) régészeti lelőhelyhez kapcsolódó adatot gyűjtöttünk.

**Adatgyűjtés során a fejlesztési területen és pufferzónájában azonosított régészeti lelőhelyek:**

Név:	Nyilvántartási szám:	Információ forrása:	Lelőhely jellege:	Lelőhely kora:	Pozíciója:
Vecsés, M0 51. lelőhely	30927	Terepbejárás Ásatás Próbafeltárás	Telep  kőeszköz  salak	őskor szarmata avar kor kora újkor  őskor  ismeretlen kor	Érintett
Vecsés, 105. lelőhely	53971	Terepbejárás Próbafeltárás	telep	őskor szarmata ismeretlen kor	Pufferzóna
Vecsés, M0 54. lelőhely	30930	Terepbejárás Ásatás	telep	őskor szkíta szarmata avar Árpád-kor	Pufferzóna
Vecsés, M0 55. lelőhely	30931	Terepbejárás Ásatás	telep	őskor szarmata Árpád-kor	Pufferzóna

Az azonosított, illetve vizsgált régészeti lelőhelyek ismert kiterjedését 1. sz. térképmellékleten, a 2025-ös próbafeltárás jelen projektre releváns eredményeit a 2. sz. térképmellékleten ábrázoltuk, a térinformatikai állományok a digitális melléklet „Terinformatika” mappájában érhetők el.

**2.2. Műszeres lelőhely- és leletfelderítés**

2026. január 06-án végeztük el a magnetometeres lelőhelyfelderítést a hóval fedett, mezőgazdasági területen. A fejlesztési terület teljes mérése megtörtént. A terepi munka során a beruházási terület arra alkalmas részein összesen **17.263 m<sup>2</sup>** terület került felmérésre.

A területen feltehetőleg recens fémtárgyak és újkori fizikai bolygatásokra utaló anomáliák mellett elszórtan, az egész területen jelentkeztek potenciális régészeti objektumként azonosítható anomáliák. Az objektumok nem egyértelműen meghatározható jellel mutatkoztak, hitelesítésükhöz próbafeltárás szükséges. A terület észak-keleti szélén árokszakaszk került azonosítására, datálásához régészeti tevékenység szükséges. A műszeres kutatás jellegéből fakadóan ezen vizsgálat által nem lehet egyértelműen cáfolni vagy bizonyítani a régészeti érintettséget, a próbafeltárás szükséges egyértelmű eredmény megszerzéséhez.

A vizsgálható területet a 3. sz., a felmérés értelmezett eredményeit a 4. sz. térképmellékleten ábrázoltuk, a térinformatikai állományok a digitális melléklet „Terinformatika” mappájában érhetők el.

### 3. KUTATÁSI TERV

#### 3.1. A változtatási szándékok ismertetése

A beruházás során bányászati célú, pontszerű létesítményt terveznek kialakítani, amelynek célja a területen található szénhidrogén depozit mennyiségének és kiterjedésének vizsgálata. A fúrási telephelyen a humuszt és műszakilag indokolt mélységig az altalajt letermelik, a fúrásponthoz körülbelül 2,5 m mélységű vasbeton kútaknát terveznek, mely körül 20x40 m méretű betonlap készül a fúrótoronynak. A kút alap körül homokágyon fekvő vasbeton lapokra vagy zúzottkőves telephelyre egyéb fúrási eszközöket és kiszolgáló egységeket telepítenek majd, melyek a fúrás befejeztével a fúrótoronnyal együtt elszállításra kerülnek. A kút kitermeléséhez már nem szükséges infrastruktúra elbontásra kerül majd, a területen műszaki és agrotechnikai rekultivációt hajtanak majd végre.

#### 3.2. Örökségvédelmi hatáselemzés és az ERD II. fázisában javasolt lelőhely-diagnosztikai vizsgálatok meghatározása

A terület mezőgazdasági művelés alatt áll, a geofizikai mérések alapján a felszín bolygatott, azonban jelentkeznek potenciális régészeti jelenségre utaló anomáliák. A régészeti jelenségek jelentkezését valószínűsítik a 2025-ben végzett próbafeltárások, melyet a *Vecsés-1, Vecsés-2 és Vecsés-3 tervezett kútvezetékek és Vecsés gyűjtőállomás létesítése* projekthez kapcsolódóan végeztek, és a jelenlegi tervezési terület dél-keleti sarkát is érintette, ahol a kutatóárok régészetileg pozitív eredményt mutatott.

A régészeti értékvizsgálat során, a tervezett beruházás földmunkái által érintett területen az adatgyűjtés és geofizikai mérés alapján nem azonosítottunk olyan helyben megtartandó örökségi elemeket, amelyeket a Korm. R. 21. § (3) bekezdés alapján a földmunkával el kell kerülni. Az ERD következő fázisában javasolt további lelőhelydiagnosztikai vizsgálatok (próbafeltárás), egyik célja az elkerülendő örökségi elemek felderítése.

Mivel a tervezett földmunkával érintett terület nagysága meghaladja az 1 hektárt, a Kötv. 23/C. § (5) bekezdése és a Korm. R. 38.§ (1) bekezdésének rendelkezései alapján az előzetes régészeti dokumentációt próbafeltárás alkalmazásával kell elkészíteni.

Mivel a rendelkezésre álló információink alapján és az eddig elvégzett roncsolásmentes vizsgálatok alapján a földmunkával érintett régészeti lelőhely pontos kiterjedése és rétegviszonyai nem ismertek, a régészeti érintettség meghatározásának érdekében, az ERD következő munkafázisában próbafeltárás elvégzését javasoljuk.

A próbafeltárás célja a régészeti érintettség pontos tisztázása, ennek részeként a más módszerekkel nem azonosítható régészeti lelőhelyek felderítése, a régészeti lelőhely intenzitásának, rétegviszonyainak felmérése.

A próbafeltárás csak régészeti munkavégzésre alkalmas területen (lásd: a Korm. R. 34. § (3) bekezdés) végezhető el. A feltárások megkezdése előtt a beruházónak el kell végeztetni a területen a fakitermelést, bozót- és egyéb növényzet irtását, az építési, bontási, vagy egyéb hulladék eltávolítását, a lőszer- és tűzszerészeti vizsgálatot és mentesítést, illetve az erről szóló minőségbiztosítási jegyzőkönyvet a feltárást végző intézménynek átadnia. Biztosítani kell a feltárandó terület megközelíthetőségét, ki kell jelölnie a közművezetéseket és köteles átadnia ezek leíró és térképes dokumentációját lehetőleg EOVRendszerben készült állomány formájában.

A Korm. R. 36. § (2) bekezdés alapján a gépi és kézi földmunkát a régész irányítása mellett kell végezni, olyan *munkagép* (gumikerekes forgókotró, iszapoló vagy rézsűző kanállal) alkalmazásával, amely alkalmas a régészeti jelenségek jelentkezési szintjén a régészeti tükörfelület kialakítására.

A próbafeltárást a régészeti rétegsor aljáig kell elvégezni, kivéve, ha a rendelkezésre álló kutatási eredmények alapján megállapítható, hogy a beruházáshoz kapcsolódó földmunka mélysége nem éri el a régészeti rétegsor legfelső rétegét. (Kötv. 21. § (2) bekezdés).

### 3.3. Az ERD II. elkészítésének költségei

#### 3.3.1. Az ERD II. elkészítésének költségkalkulációja

Feladatellátás típusa	Nettó egységár*	Mennyiség	Kalkulált maximált nettó költség
<i>Próbafeltárás (egy vagy több korszak történeti összefüggésben megmaradt emléanyagának feltárása)</i>	2 520 Ft/m <sup>2</sup> pozitív eredmény esetén; 1100 Ft/m <sup>2</sup> negatív eredmény esetén**	600 m <sup>2</sup>	1 512 000 Ft
<i>Feltárási projektterv összeállítása (nem nyomvonalas)</i>	50 000 Ft/db	1 db	50 000 Ft
<b>Összesen</b>	<b>1 562 000 Ft</b>		

\*Kötv. 19. § (4) alapján, a Korm. R. 8. mellékletében meghatározott hatósági egységárak szerint

\*\* Utólagos elszámolással, a valós teljesítés alapján, a próbafeltárás eredményétől függően

*A Kötv. 23/F. § 8a) alapján az ár nem tartalmazza a próbafeltárások elvégzéséhez szükséges gépi földmunka költségét!*

A végleges költségbecslést a kivitelezési adatok pontosítása, a beruházás végleges megtervezése után lehet elvégezni, a megbízói adatszolgáltatás alapján.

### ***3.3.2. Az előzetes régészeti dokumentáció elkészítésének költségkorlátja***

A Kötv. 23/F. § (8) bekezdése szerint: az előzetes régészeti dokumentáció elkészítésének költségei nem haladhatják meg a beruházás teljes bekerülési költségének 0,35 százalékát, kivéve, ha a beruházó ennél magasabb összeg megfizetését vállalja.

Az összeg tartalmazza a terepi munkavégzésén túl (beleértve a feltárás munkafeltételei biztosítását is) a jogszabályban meghatározott tartalmú dokumentálás és az elsődleges leletfeldolgozás, valamint a végleges leletbefogadás költségeit. Nem tartalmazza a jogszabályban meghatározottak szerint feltárással alkalmas napon kívüli régészeti feltárás végzéséhez a beruházó által kötelezően biztosítandó szükséges technikai felszerelés biztosításának költségét.

A nagyberuházáshoz kapcsolódó régészeti feltárással összefüggő rendelkezések alkalmazásában – tekintet nélkül a nagyberuházás szakaszolására – a beruházás teljes bekerülési költsége a számvitelről szóló 2000. évi C. törvény 47-51. §-ában meghatározott tételek tervezett összege (Kötv. 23/F. § (4) bekezdés).

A Kötv. 23/F. § (8a) bekezdése értelmében az előzetes régészeti dokumentáció készítésének költsége tartalmazza az ERD keretében végzett terepmunka során előkerült leletanyag a végleges leletbefogadásának költségét, nem tartalmazza a próbafeltáráshoz szükséges gépi földmunka, továbbá a munka- és balesetvédelmi szabályok betartásához szükséges műszaki feltételek biztosításának költségét.

A Kötv. 23/F. § (4) bekezdés alapján a nagyberuházáshoz kapcsolódó régészeti feltárással összefüggő rendelkezések alkalmazásában – tekintet nélkül a nagyberuházás szakaszolására – a beruházás teljes bekerülési költsége a számvitelről szóló 2000. évi C. törvény 47-51. §-ában meghatározott tételek tervezett összege.

**A beruházó nyilatkozata alapján, jelen projekt esetében a beruházás teljes bekerülési költségének bruttó 0,35 százaléka: 7 700 000 Ft.**

**A projekthez kapcsolódó korábbi ERD munkarészek elkészítésének bruttó költsége 930 402 Ft.**

### 3.4. Az előzetes régészeti dokumentáció elkészítésének időkorlátja

Az előzetes régészeti dokumentáció készítése során végzett próbafeltárás időtartama a próbafeltárás céljára a beruházótól a földmunkával érintett munkaterületnek régészeti munkavégzésre alkalmas állapotban, állapotörögztő jegyzőkönyvvel történő átvételétől számított legfeljebb 30 nap. A próbafeltáráshoz kapcsolódó gépi földmunka időtartama legfeljebb 10 nap lehet, amely a próbafeltárás időtartamába nem számít bele. A beruházó és a jogszabályban kijelölt örökségvédelmi szerv ennél hosszabb időtartamban is megállapodhat (Kötv. 23/F. § (1) bekezdés). A feltérési projekttervet a próbafeltárások elvégzését követő 10 napon belül kell elkészíteni, kivéve, ha a beruházó és a jogszabályban kijelölt örökségvédelmi szerv ennél hosszabb időtartamban állapodik meg (Kötv. 23/F. § (2) bekezdés).

### 3.5. A javasolt vizsgálatok elvégzésére jogosult intézmény megnevezése

Az Előzetes régészeti dokumentációhoz kapcsolódó próbafeltárások elvégzésére, a Kötv. 23/C. § (3) bekezdés és a Korm. R. 3. § (3) alapján a Magyar Nemzeti Múzeum Közgyűjteményi Központ jogosult. Elérhetőség: [regeszetiprojektiroda@hnm.hu](mailto:regeszetiprojektiroda@hnm.hu)

Budapest, 2026 január 20.



Koller Melinda  
régész  
Magyar Nemzeti Múzeum  
Közgyűjteményi Központ



Tóth Benedek  
szakmai felelős  
Magyar Nemzeti Múzeum  
Közgyűjteményi Központ



668500

668750

229500

229500

229250

229250

668500

668750

## Jelmagyarázat

- Biztonsági övezet
- Tervezési terület
- Mélyfúrás helye
- Régészeti lelőhely

**VECSÉS, VECSÉS-4 MÉLYFÚRÁS LEMÉLYÍTÉSE 039/424-039/492 HRSZ-OK**

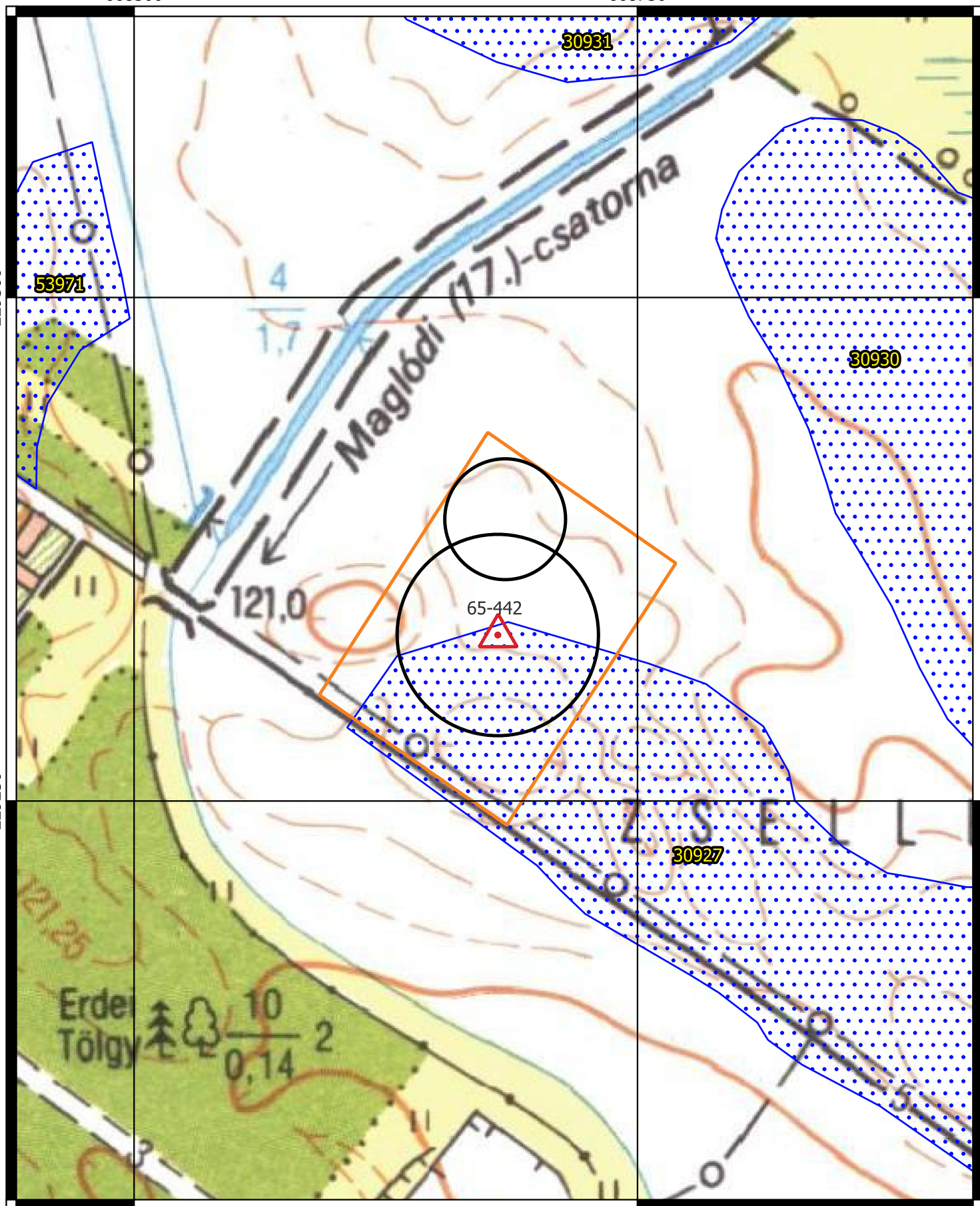
**Előzetes Régészeti Dokumentáció  
Előkészítő munkarész**

**Régészeti adatgyűjtés eredménye**

**1. sz. térképmelléklet**

**1 : 2 500**

**2026**





668500

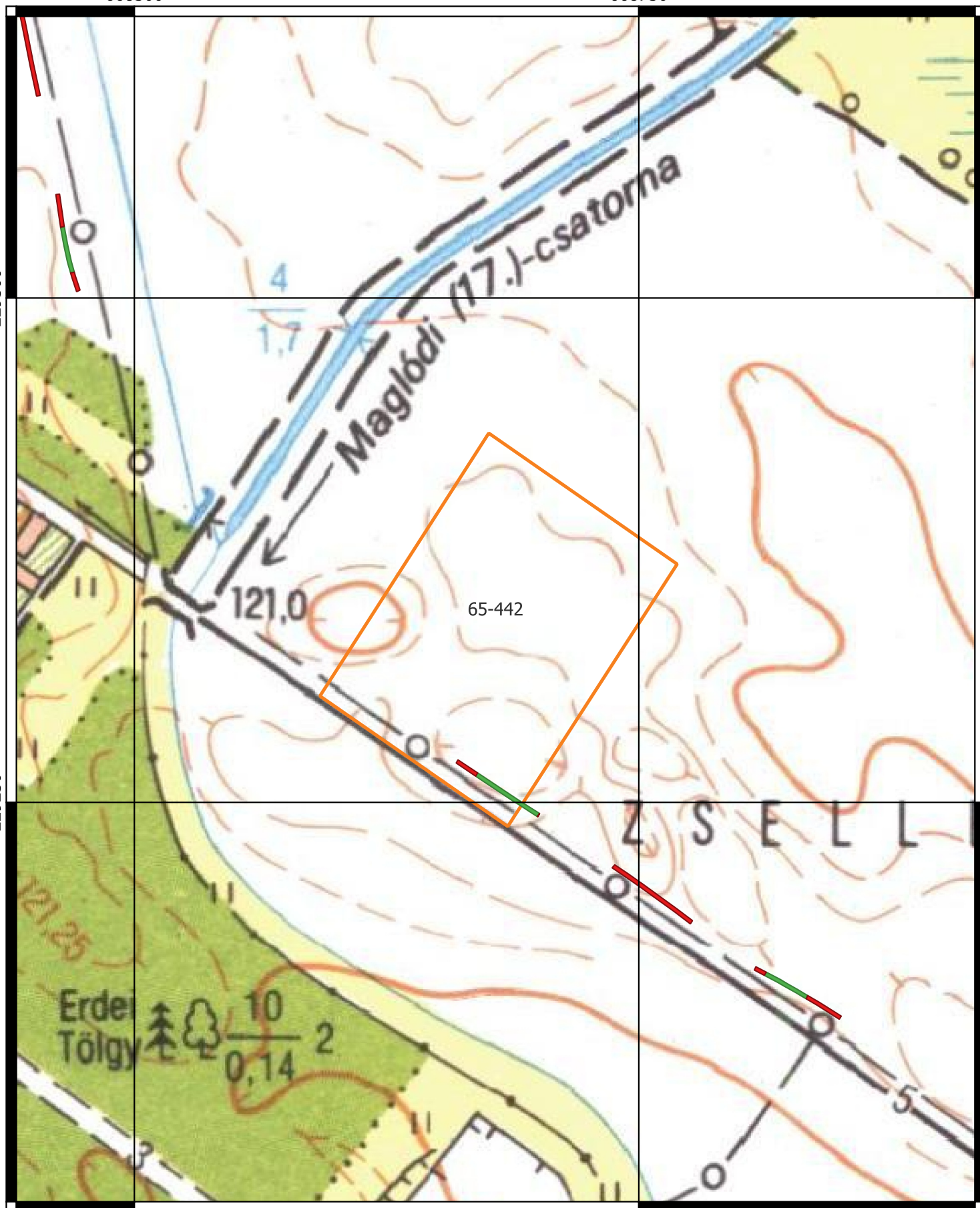
668750

229500

229500

229250

229250



668500

668750

## Jelmagyarázat

- Tervezési terület
- Negatív kutatóárok
- Pozitív kutatóárok

**VECSÉS, VECSÉS-4 MÉLYFÚRÁS LEMÉLYÍTÉSE 039/424-039/492 HRSZ-OK**

**Előzetes Régészeti Dokumentáció  
Előkészítő munkarész**

**2025 próbafeltárás részeredménye**

**2. sz. térképmelléklet  
1 : 2 500  
2026**



668500

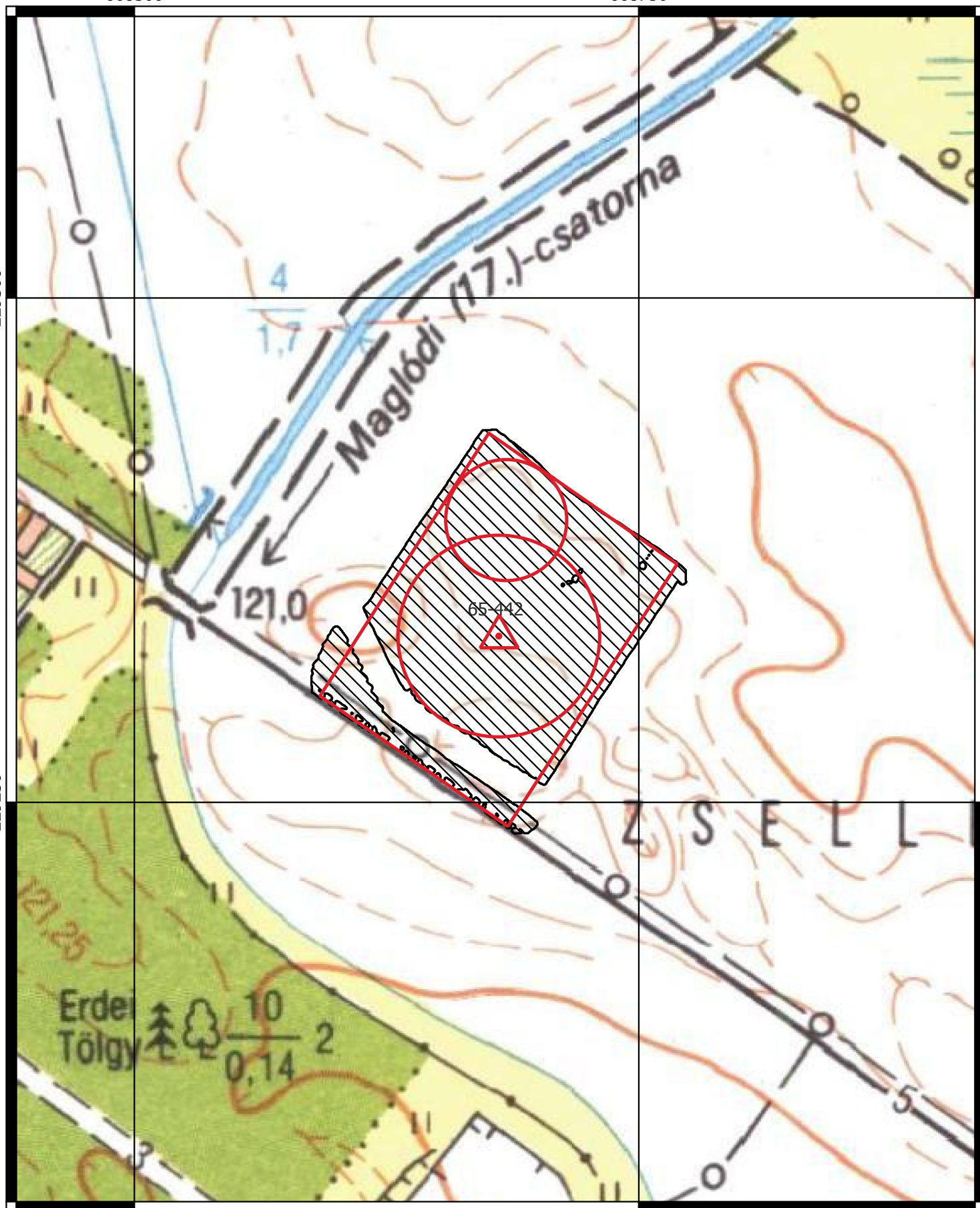
668750

229500

229500

229250

229250



668500

668750

## Jelmagyarázat

— Beruházási terület

▨ Vizsgált terület

**VECSÉS, VECSÉS-4 MÉLYFÚRÁS LEMÉLYÍTÉSE 039/424-039/492 HRSZ-OK**

**Előzetes Régészeti Dokumentáció  
Előkészítő munkarész**

**A régészeti geofizikai mérés kiterjedése**

**3. sz. térképmelléklet**

**1 : 2 500**

**2026**



668500

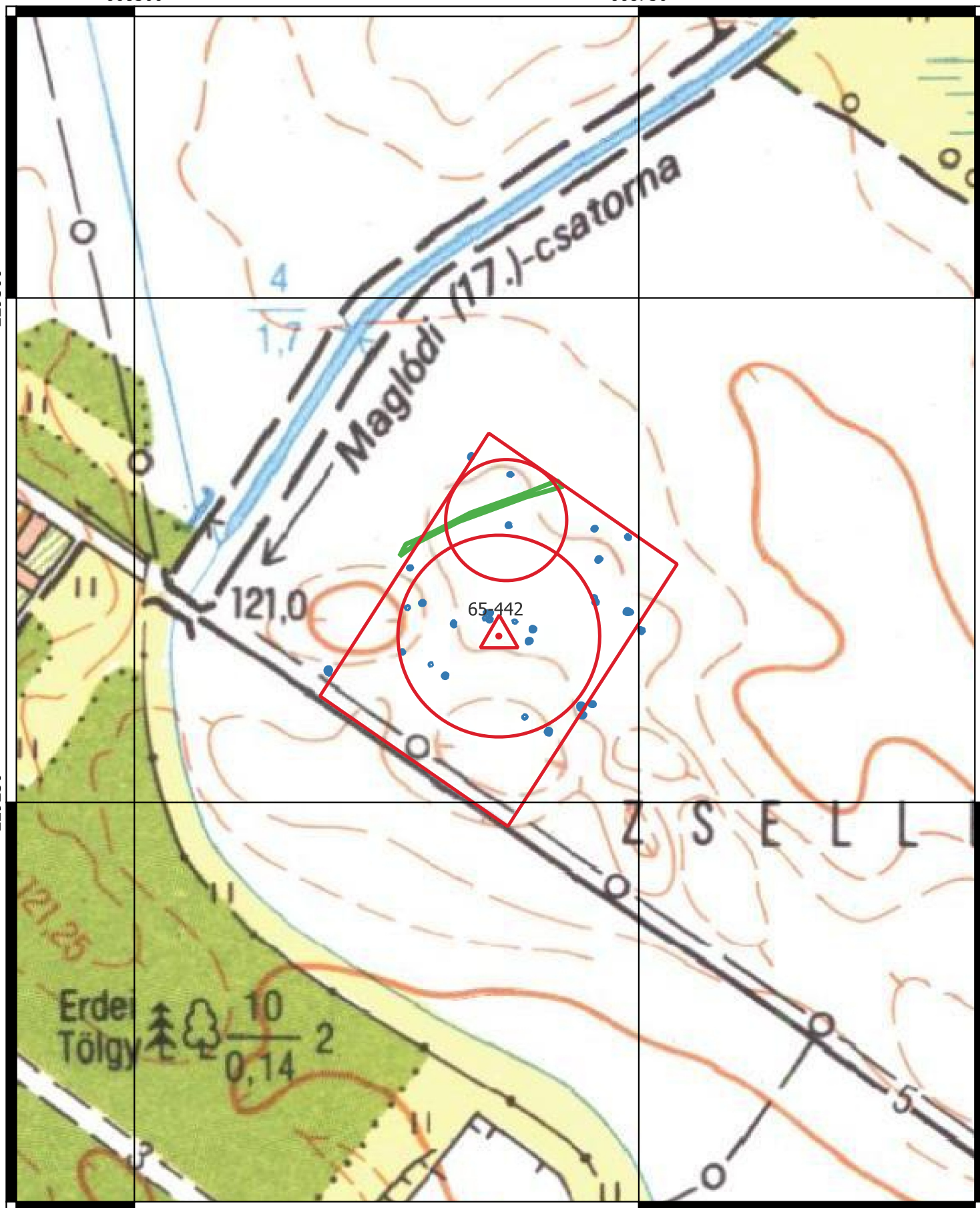
668750

229500

229500

229250

229250



668500

668750

## Jelmagyarázat

- Beruházási terület
- 2 - lehetséges régészeti jelenség
- 3 - ismeretlen korú árok

**VECSÉS, VECSÉS-4 MÉLYFÚRÁS LEMÉLYÍTÉSE 039/424-039/492 HRSZ-OK**

**Előzetes Régészeti Dokumentáció  
Előkészítő munkarész**

**A régészeti geofizikai mérés eredménye**

**4. sz. térképmelléklet  
1 : 2 500  
2026**