

**RE-BETON Építőipari Kereskedelmi Szolgáltató és
Újrahasznosító Kft.**

4700 Mátészalka, Zöldfa u. 84.

ENGEDÉLYKÉRELMI DOKUMENTÁCIÓ

*Szállítási, gyűjtési, hasznosítást megelőző előkészítési (előkezelési) és 10 t/nap
kapacitáson felüli hulladékhasznosítási tevékenység engedélyezése ügyében
(Mátészalka, Kocsordi út 3616/3 és 3616/5 hrsz. telephelyen)*

2023. december

A dokumentáció 20 számozott oldalt tartalmaz.

Engedélykérő azonosító adatai:

Név:

**RE-BETON Építőipari Kereskedelmi
Szolgáltató és Újrahasznosító Kft.**

Székhely:

4700 Mátészalka, Zöldfa u. 84.

KSH azonosító:

13421650-3720-113-15

Cégjegyzékszám:

15-09-069681

Adószáma:

13421650-2-15

Cég képviselője:

Szabó Gábor ügyvezető

KÜJ:

101 402 686

Telephely:

4700 Mátészalka, Kocsordi u. 3616/3, 3616/5
hrsz.

KTJ:

101 612 390

A kiadást engedélyezte:

Összeállította:

**RE-BETON Építőipari Kereskedelmi
Szolgáltató- és Újrahasznosító Kft**
4700 Mátészalka, Zöldfa út 84.
Adószám: 13421650-2-15



Szabó Gábor
ügyvezető

SZABÓ ANITA e.v.
4400 Nyíregyháza, Sarkantyú u. 31. TT/11.
Adószám: 65380475-1-35
Nyilv.sz.: 15326487
Bank: 11640002-14863801-40000003



Szabó Anita
szakértő

Tartalomjegyzék

1. Általános adatok.....	6
2. Telephely ismertetése	6
3. A gyűjtő, Kezelendő és hasznosítandó hulladék típusainak leírása, a hulladékok jegyzékéről szóló külön jogszabály szerinti kódszámok és tervezett összes mennyiség.....	8
3.1. Hulladék típusainak leírása	8
3.1.1. A kezelésre és hasznosításra vizsgálat nélkül átvehető hulladékok	8
3.1.2. A vizsgálat után átvehető hulladékok	9
3.2. Gyűjtendő, kezelendő és hasznosítandó hulladékok kódszámai.....	9
3.3. Gyűjthető, kezelendő és hasznosítandó hulladékok mennyisége	9
4. Technológia ismertetése, szükséges feltételek meghatározása, hulladék kezelése és hasznosítása.....	11
4.1. A technológia leírása	11
4.2. A hulladékgazdálkodási tevékenységgel (gyűjtés, szállítás, mobil előkezelés és hasznosítás) érintett terület:	13
4.3. Tárgyi feltételek	13
4.4. Közegészségügyi feltételek	15
4.5. A kezelési művelet elvégzéséhez szükséges személyi feltételek.....	16
5. Hulladékszállítás	16
5.1. Szállítási tevékenység területi lehatárolása	16
5.2. Szállítási kapacitás	17
6. Környezetvédelmi szempontok (működés, kárelhárítás, bezárás, stb.).....	17
6.1. Működés.....	17
6.2. Kárelhárítás	17
6.3. A tevékenység végzéséhez szükséges pénzügyi eszközök biztosítása:	18
7. Nyilatkozatok.....	19

Mellékletek

1. Szabó Anita szakértői engedély
2. Telephelyengedély
3. Üzemorvossal (foglalk. eü. szolgáltató) kötött szerződés másolata
4. Környezetvédelmi megbízott végzettség és munkaszerződése
5. Tehergépjármű forgalmi engedélye
6. Kárelhárítási Terv
7. Környezetszennyezési felelősségbiztosítás, Banki (céltartalék) kimutatás
8. Nyilatkozat, Köztartozásmentesség igazolása
9. Mérleghitelesítési bizonyítvány
10. Gépjármű mosási és karbantartási szerződés

Előzmények

A RE-BETON Építőipari Kereskedelmi Szolgáltató és Újrahasznosító Kft. (4700 Mátészalka, Zöldfa u. 84., telephely 4700, Mátészalka, Kocsordi u. 3616/3; 3616/5hrs.) rendelkezik nem veszélyes hulladék gyűjtésére, szállítására, előkezelésére és hasznosításra szóló engedéllyel. Ezen engedély 2024. január 15-ig érvényes Az engedély határozat ügyirat száma 157-4/2019. A RE-BETON Építőipari Kereskedelmi Szolgáltató és Újrahasznosító Kft. (4700 Mátészalka, Zöldfa u. 84.,) megbízta a Szabó Anita e.v. szakértőt (4400 Nyíregyháza Sarkantyú u. 31 TT/11), hogy készítse el a szállítási, gyűjtési, hasznosítást megelőző előkészítési (előkezelési) és 10 t/nap kapacitáson felüli hulladékhasznosítási tevékenység engedélyezési dokumentációját.

Az engedélykérelem elkészítése során a következő jogszabályok kerültek alkalmazásra:

- 2012. évi CLXXXV. Törvény a hulladékról
- 314/2005. (XII.25.) Kormány rendelet a környezeti hatásvizsgálati és az egységes környezethasználati engedélyezési eljárásról
- 225/2015. (VIII.7.) Kormány rendelet a veszélyes hulladékkal kapcsolatos egyes tevékenységek részletes szabályairól
- 72/2013. (VIII.27.) VM rendelet a hulladékjegyzékről
- 45/2004. (VII.26.) BM-KvVM együttes rendelet az építési és bontási hulladék kezelésének részletes szabályairól
- 439/2012. (XII.29.) Kormány rendelet a hulladékgazdálkodási tevékenységek nyilvántartásba vételéről, valamint hatósági engedélyezéséről
- 309/2014. (XII. 11.) Korm. Rendelet a hulladékkal kapcsolatos nyilvántartási és adatszolgáltatási kötelezettségekről
- 246/2014. (IX. 29.) Korm. Rendelet az egyes hulladékgazdálkodási létesítmények kialakításának és üzemeltetésének szabályairól
- 275/2013. (VII. 16.) Korm. rendelet az építési termék építménybe történő betervezésének és beépítésének, ennek során a teljesítmény igazolásának részletes szabályairól

Jelen dokumentációt a 439/2012. (XII.29.) Kormány Rendelet a hulladékgazdálkodási tevékenységek nyilvántartásba vételéről, valamint hatósági engedélyezéséről alapján állítottuk össze.

1. Általános adatok

Az engedélyt kérő adatai

Neve: **RE-BETON Építőipari Kereskedelmi Szolgáltató és Újrahasznosító Kft.**

Székhelye: 4700 Mátészalka, Zöldfa u. 84

Képviselő: Szabó Gábor ügyvezető

KSH azonosító száma: 13421650-3720-113-15

Cégjegyzék száma: 15 09 069681

Adószáma: 13421650-2-15

KÜJ szám: 101 402 686

Engedélyezett tevékenységeinek felsorolása: Cg 15 09 069681 számú cégbejegyzés szerint a hulladék hasznosítás és szállítás során végzett tevékenységéhez kapcsolódó

TEAOR szám: 3832'08 Hulladék újrahasznosítása (Főtevékenység)
4941'08 Közúti áruszállítás

Telephely adatok: Mátészalkai telephely

Meglévő kezelési engedély száma: 9338-16/2013

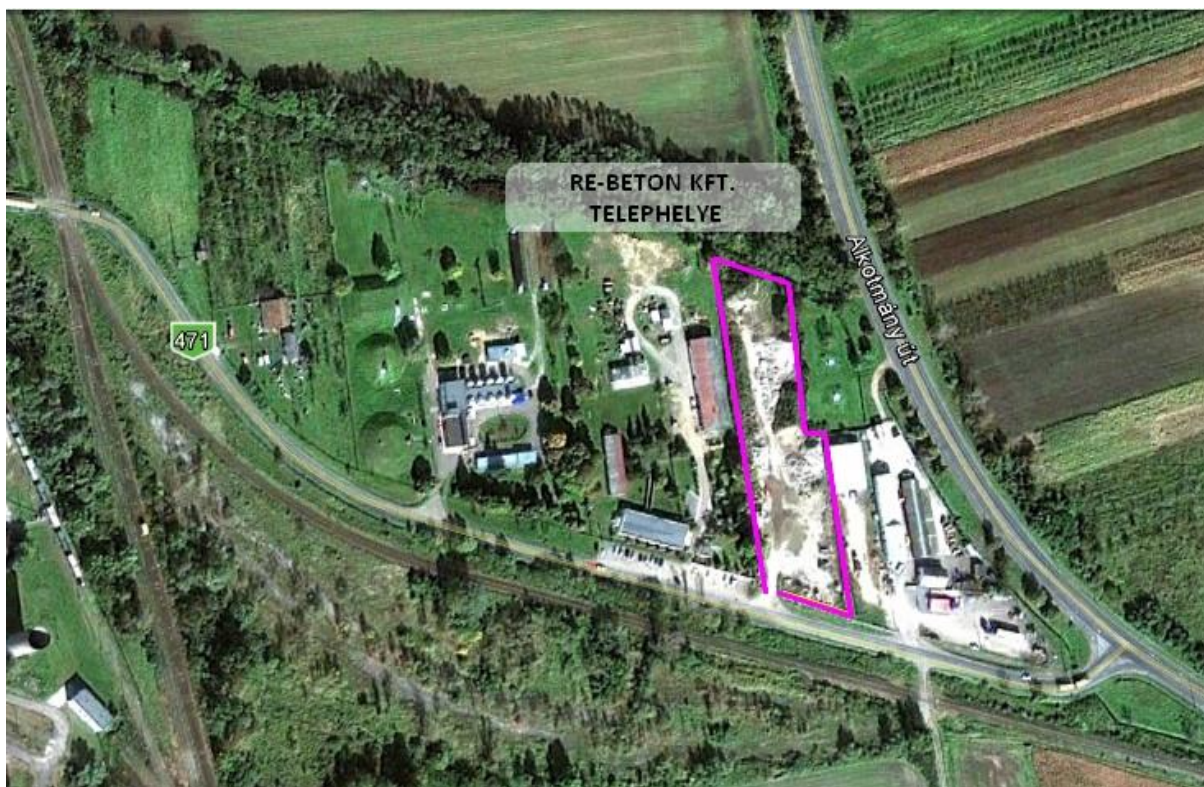
Címe: 4700, Mátészalka, Kocsordi u.

Helyrajzi szám: 3616/3; 3616/5

KTJ szám: 101 612 390

2. Telephely ismertetése

A telephely Mátészalka (külső városrész) gazdasági övezetében, az Alkotmány út és a 471-es főközlekedésű út által lehatárolt területen található, közvetlen bejárattal rendelkezik az utóbbiról.



1. kép – Re-Beton Kft. telephelyének fekvése

A telephely Mátészalka város 3616/3 és 3616/5 hrsz-ú külterületi ingatlanokon található, melyek „művelési ága” a földhivatali nyilvántartás szerint kivett beépítetlen terület, területük összesen 8246 m² - 3616/3 hrsz ingatlan területe 6096 m² míg a 3616/5 hrsz ingatlan területe: 2150 m²). A terület hasznosítása tehát a bejegyzett művelési ággal összefér. A rendezési terv alapján GK terület, gazdasági tevékenység folytatására alkalmas, szomszédos ingatlanok (autószerelő műhely) is hasonló rendeltetésűek. A terület bérelt, erről a megállapodás másolata a mellékletben található.

A telephely **telepengedéllyel** rendelkezik (*mellékletben*). Az ingatlanon lévő kiszolgáló (konténer) épületek nem építési engedély kötelesek.

Telepengedély száma: 53-9/2006 (kibocsátó: Mátészalka Város Önkormányzat)

A létesítmény részben közművesített (villamos energia hálózat és térvilágítás van). Ivóvíz- és közcsatornázás nincs kiépítve.

A telephely részben szilárd burkolattal ellátott, részben betontörmelékkel feltöltött és tömörített (tevékenység során minimálisan visszamaradt kezelt betontörmelék). Szilárd egybefüggő betonozott tét kb. 400 m². A telephely 90%-a betontörmelékkel feltöltött, tömörített. A telephely teljesen körbekerített, drótkerítéses. Az adminisztratív és szociális feladatok ellátására lakó-irodakonténer került kihelyezésre.

A biztonságos üzemeltetés és illetéktelen behatolás (esetlegesen vadon élő állatok) bejutása elleni védelem érdekében a hulladékgyűjtésben szakmai ismeretekkel és gyakorlattal rendelkező személyt szükséges megbízni jelenleg a telepvezetést ellátó személy feladata a védelem.

A terület állandó őrzése nem szükséges, esetleg kiegészíthető kutyával, illetve a szomszédos ingatlanokon működő 24 órás őrzés is biztosítja a védelmet. A létesítmény körül van kerítve, a kerítésen 50 méterenként: „HULLADÉKKEZELŐ; IDEGENEKNEK BELÉPNI TILOS” feliratú tábla lett elhelyezve. A létesítmény zárható kapuval van ellátva. A látogatók részére védőfelszerelések vannak biztosítva, de belépés csak felügyelettel és előre egyeztetett időpontban lehetséges.

3. A gyűjtő, Kezelendő és hasznosítandó hulladék típusainak leírása, a hulladékok jegyzékéről szóló külön jogszabály szerinti kódszámok és tervezett összes mennyiség

3.1. Hulladék típusainak leírása

3.1.1. A kezelésre és hasznosításra vizsgálat nélkül átvehető hulladékok

- A hulladékoknak meg kell felelniük az inert hulladék fogalmának;
- építési és bontási hulladék, az építmények építőipari kivitelezése során keletkező, a 45/2004. (VII. 26.) BM-KvVM együttes rendelet 1. számú mellékletében felsorolt hulladékok;
- A jegyzékben (Európai Közösségek jogszabályaival összeegyeztethető szabályozást tartalmaz a hulladékjegyzék tekintetében módosító 2001/118/EK és 2001/119/EK bizottsági és 2001/573/EK tanácsi határozatok) nem szereplő hulladékot meg kell vizsgálni annak meghatározása érdekében, hogy megfelel az inert hulladékok elhelyezésére szolgáló hulladéklerakókban/hasznosítóknak átvehető hulladékokra vonatkozó kritériumoknak;
- A hulladéknak egyetlen hulladéktípusba tartozó hulladéknak kell lennie (csak egy forrásból származhatnak). A jegyzékben szereplő különböző hulladékokat együtt is át lehet venni, amennyiben azok azonos forrásból származnak;
- Szennyezettség gyanúja esetén (akár szemrevételezéssel, akár a hulladék eredetének ismerete alapján) a hulladékot meg kell vizsgálni vagy vissza kell utasítani. Ha a

felsorolt hulladékok szennyezettek, illetve egyéb olyan anyagokat vagy összetevőket tartalmaznak, mint például azbeszt, vegyi anyagok stb., melyek olyan mértékben növelik a hulladékkal kapcsolatos kockázatot, hogy az a hulladék jelen technológia alapján nem hasznosítható, az ilyen hulladékokat az erre speciálisan kialakított hulladéklerakókba/hasznosítóba kell átirányítani, a telephelyen nem fogadhatók;

3.1.2. A vizsgálat után átvehető hulladékok

- A vizsgálatokat el kell végezni, amennyiben kétség merül fel, hogy a hulladék megfelel a hulladéklerakókról szóló irányelvben rögzített inert hulladékokról szóló meghatározásnak, felsorolt kritériumoknak, vagy azt illetően, hogy a hulladék szennyeződéstől mentes e.
- A jegyzékben nem szereplő hulladékot is meg kell vizsgálni annak meghatározása érdekében, hogy megfelel e az inert hulladékok elhelyezésére szolgáló hulladéklerakókban átvehető hulladékokra vonatkozó kritériumoknak.

3.2. Gyűjtendő, kezelendő és hasznosítandó hulladékok kódszámai

A 72/2013. (VIII. 27.) VM rendelet a hulladékjegyzékről előírásai alapján 17 ÉPÍTÉSI ÉS BONTÁSI HULLADÉKOK KATEGÓRIÁBÓL:

- **170101** beton
- **170102** téglák
- **170103** cserép és kerámiák
- **170107** beton, téglá, cserép és kerámia frakció vagy azok keveréke, amely különbözik a 170106-tól
- **170302** bitumen keverékek, amelyek különböznek a 170301-től
- **170504** föld és kövek, amelyek különböznek a 170503-tól
- **170904** kevert építkezési és bontási hulladékok, amelyek különböznek a 170901, 170902-től
- **200202** Talaj és kövek

3.3. Gyűjthető, kezelendő és hasznosítandó hulladékok mennyisége

A gyűjteni, kezelni és helyszínen hasznosítani tervezett hulladékok mennyisége és megnevezése a 72/2013. (VIII. 27.) VM rendelet szerint:

HAK azonosító sz.	Megnevezése	Mennyisége
17 01 01	beton	50.000 t/év
17 01 02	tégla	5.000 t/év
17 01 03	cserép és kerámiák	5.000 t/év
17 01 07	beton, téglá, cserép és kerámia keveréke	50.000 t/év
17 03 02	bitumen keverék	10.000 t/év
17 05 04	föld és kövek	15.000 t/év
17 09 04	vegyes építési és bontási hulladék	35.000 t/év
20 02 02	talaj és kövek, csak kerti	10.000 t/év
		180.000 t/év

A hulladék előkezelését szolgáló művelet megnevezése: (439/2012. (XII.29) Korm. Rendelet 2. melléklete szerint)

Fizikai előkezelés, átalakítás:

- c) E02 - 03 aprítás (zúzás, törés, darabolás, őrlés);*
- e) E02 - 05 válogatás alaki jellemzők szerint (osztályozás);*
- f) E02 - 06 válogatás anyagminőség szerint (osztályozás);*
- R12- Átalakítás az R5 művelet elvégzése érdekében*

A hasznosítás módja és kódja:

- útalapban és térburkolatok alapjában történő hasznosítás, feltöltés alaprteggként

R5 Egyéb szervesetlen anyagok visszanyerése, újrafeldolgozása

A hasznosítás mértéke: -helyszíni újrafelhasználás 10% és hasznosítás útalapban, térburkolatokban 90%.

A hulladékok tárolása elkülönítetten, ömlesztve, 3-4 m magas egyterű depóniákban tervezett, ideiglenesen a hasznosítási tevékenység megkezdéséig. A fent megadott anyagmennyiségek ideiglenes tárolására a bérleményként rendelkezésre álló 8.246 m² terület elegendő, a következő számítás alapján: már 2,5 m-es deponálási magassággal 20.000 m³-nyi (átlag súllyal számítva, 2t/m³, ez 40.000 t) hulladék deponálható, ezzel szemben ha 3-4 m-es deponálási magasságot alkalmaznak, a terület alkalmas arra is, hogy a hulladéktípusok egyszerre, egy időben történő deponálása is megtörténhessen; a hulladéktípusok keveredése nélkül, valamint a tehergépjárművel és rakodó gépekkel történő megközelíthetőség biztosításával.

4. Technológia ismertetése, szükséges feltételek meghatározása, hulladék kezelése és hasznosítása

4.1. A technológia leírása

A Kft. a tevékenységét (előkezelés és hasznosítás) változó helyszíneken és telephelyén is kívánja végezni. A hasznosítást az építési helyszíneken beépítéssel és a telephelyen termékke minősítés alapján végezné az alábbiak szerint.

A tevékenység változó helyszíneken és az engedélyes telephelyén egyaránt mobil technológia alkalmazásával történik. Az alkalmazott technológia az inert hulladékok fizikai kezelését tartalmazza, mely a hulladék aprítását és frakciónkénti és anyagi minőség szerinti osztályozását foglalja magában. Az előkezelés eredményeként elkülöníthetőek az alábbi frakciók: 0-32 mm, 32-63 mm, 63-100 mm. A fizikai aprítás elsősorban egy MB törő-aprító kanállal és nagyobb mennyiségnél ROCO Ryder típusú kőzetaprító alapgép és a változó adaptereivel kerül megvalósításra, illetve kotró-rakodógép kőzetroppantójával nagyobb méretű betontömböknél. A végtermékek mérete max. 100 mm, mely a törési rés nagyságával állítható. A törőtérben és a kihordószalag feladórészén vízbepermetezés van a kiporzás megakadályozása céljából. Törés után a végterméket kihordószalag halomba továbbítja, ahonnan rakodógéppel, tehergépkocsival kerül a felhasználás helyére és hasznosításra. A gépen mágneses leválasztó is funkcionál, a betonvas leválasztására. A hulladék kezelése során a fizikai aprítás mellett válogatás is történik, melynél más hulladéktípusok szétválasztása zajlik (pl: fa, fém vagy kommunális hulladékok) az aprítógép adapterei és kézi munka által. Az előkezelésnél származó másodlagos hulladéktípusok (pl: vegyes csomagolási, vagy kommunális hulladék) a szelektálás során konténerekbe kerülnek, melyet időközönként elszállít az arra engedéllyel rendelkező ártalmatlanító vagy hasznosító szervezet. A telephelyről kikerülő és nem hasznosítható más hulladékokat szerződéses partnerek szállítják el és hasznosítják (pl: vas fémek). A kezelést a Kft. az építési és bontási hulladék kezelésének részletes szabályairól szóló 45/2004. (VII. 26.) BM-KvVM együttes rendelet alapján végzi. A „föld és kövek” illetve „talaj és kövek” hulladéktípusok kezelése szintén válogatással történik (kézi illetve gépi szelektáló adapterrel), illetve ha nagyobb mennyiségű kőzetállomány van benne, akkor törés is követi a válogatást. Ezen hulladéktípusok legtöbbször minimális szervesanyagot tartalmazó felső talajrétegből származnak (sík vagy mélyalapozásból származó földanyagok), így azonnal feldolgozhatóak.

Helyszíni kezelés és hasznosítás esetén összeaprított kőzetek tárolása, anyagmozgatása a helyszínen történik, ha az adott anyag a helyszínen a későbbi építkezés

során felhasználható, lábazatok közötti feltöltésre, térburkolatok alapképzéséhez, valamint ahová zúzott kő, vagy sóder kerülne. Amennyiben a kivitelezések helyszínén nem oldható meg azonnal a hasznosítás, akkor a Kft. az építési és bontási hulladékot beszállítja a telephelyére (4700 Mátészalka, Kocsordi út. 3616/3 és /5 hrsz). A telephelyen ideiglenes jellegű tárolás van (prizmákba rakva), mert a hulladékot nagyobb volumenű építkezéseknél, a helyszínekre visszaszállítást követően folyamatosan bedolgozzák.

A Kft. a kérelemben felsorolt hulladékokat **hulladékbirtokosoktól**, illetve hulladékgazdálkodási létesítményekből (más előkezelőtől) is kívánja **begyűjteni, átvenni, azt telephelyén ideiglenesen gyűjteni** és későbbiekben **azt kezelni és építkezéseknél hasznosítani**. A szállítás közúton történik. A telephelyre szállítás részben a Kft. által kihelyezett saját konténerekben történő összegyűjtéssel, beszállítással, továbbá más engedéllyel rendelkező szállítóval tervezett.

A hulladékok beérkezésekor szemrevételezés történik, melynél az engedélyben nem szereplő hulladéktípusokkal „keverték” visszaküldésre vagy arra engedéllyel rendelkező lerakóba kerülnek. A hulladékok mennyiségének meghatározása mindenesetben a 200 m-re lévő Fényes Aszfalt Kft. 40 tonna méréshatárú hitelesített hídmérlegével történik, bérleti szerződés (mellékletben csatolt) szerint.

A telephelyen és helyszínen előkezelt hulladékok hasznosítása útalapban, illetve térburkolatok alapjaiban történik.

A hulladék előkezelését szolgáló műveletek megnevezése:

Fizikai előkezelés, átalakítás:

c) E02 - 03 aprítás (zúzás, törés, darabolás, őrlés);

e) E02 - 05 válogatás alaki jellemzők szerint (osztályozás);

f) E02 - 06 válogatás anyagminőség szerint (osztályozás);

R12- Átalakítás az R5 művelet elvégzése érdekében

A hasznosítás mértéke:

- helyszíni újrafelhasználás: 10%
- hasznosítás útalapban, térburkolatokban: 90%

A hasznosítás módja és kódja :

- útalapban és térburkolatok alapjában történő hasznosítás, feltöltés alapréteggént R5 Egyéb szervesetlen anyagok visszanyerése, újrafeldolgozása.

A telephelyre konténerekbe beszállított hulladékok jellegüktől (szelektált, nem szelektált, kezelt) függően kerülnek átmeneti, felirattal és HAK kóddal ellátott gyűjtőhelyükre (kezelésre váró, kezelést nem igénylő, szállításra váró hulladékok közé).

A kezelésből visszamaradt hulladékok hasznosítása, ill. ártalmatlanítása: vegyes csomagolási, esetleg kommunális hulladék vagy leválasztott betonacél, veszélyesnek nem minősülő más hulladékok a rájuk vonatkozó előírások szerint, vagy a feldolgozhatatlan részek átmeneti tárolása és arra engedéllyel rendelkező hasznosító vagy lerakóhelyre juttatása konténerekben történik.

4.2. A hulladékgazdálkodási tevékenységgel (gyűjtés, szállítás, mobil előkezelés és hasznosítás) érintett terület:

- Szabolcs-Szatmár-Bereg Vármegyei Kormányhivatal Környezetvédelmi, Természetvédelmi és Hulladékgazdálkodási Főosztály
- Borsod-Abaúj-Zemplén Vármegyei Kormányhivatal Környezetvédelmi, Természetvédelmi és Hulladékgazdálkodási Főosztály
- Hajdú-Bihar Vármegyei Kormányhivatal Környezetvédelmi, Természetvédelmi és Hulladékgazdálkodási Főosztály
- Jász-Nagykun-Szolnok Vármegyei Kormányhivatal Környezetvédelmi, Természetvédelmi és Hulladékgazdálkodási Főosztály

4.3. Tárgyi feltételek

- 1 db VOLVO EC 240 lánctalpas forgókotró és ehhez tartozó kőzetroppantó-olló
- 13 db 5 m³-es konténer
- 11 db 3 m³-es konténer
- 1 db ROCO Ryder 1000 törőgép (eseti/bérelt)
- 1 db MAN 18264 tehergépkocsi láncos konténercserélő felépítménnyel:
 - évjárat: 1997
 - motor: 6.871 cm³ / Euro1
 - üzemanyag: diesel
 - teljesítmény: 191 kW
 - vezetőkabin, járóképes alváz,

- max. 18 t teherbírás,
 - láncos konténercserélő felépítmény,
 - vontató csatlakozás,
 - ABS, differenciálzár, tachográf, stb.
- Volvo EC 240 láncalpas forgókotró
- Működési súly: 24,3 t
 - Motorfajta: D7DEBE2 VOLVO / euro4
 - Berendezés adatai h/sz/m: 10,02x3,19x2,99 m
 - Motor teljesítmény: 125 kW
 - Markolókanál térfogata: 1,3 m³
 - Lánctalp szélesség: 600 mm
 - Alváz: LC
 - Gém: MB/VA 7,1 I
 - Fordulat max. nyomatékon: 1.400 min⁻¹
 - Kar hatótávolsága (vízszintes): 9,69 m
 - Kotrasi mélység: 6,98 m
 - Kiszakítóerő: 121,6 kN
 - Markolókanál szélessége: 3,19 m
- Közetroppantó olló (ITALDEM ITFG 160 pulverizátor):
- tömeg: 1.600 kg
 - törőerő, pofacsúcsnál: 135 t
 - törőerő, pofaközépnél: 185 t
 - max. pofanyitás: 160x680 mm
- ROCO Ryder 1000 törő:
- Dízel-elektromos kivitel,
 - Beömlő nyílás keresztmetszet: 930x 580 mm
 - 180 fokban forgatható Törmelék (meddő) elvezető kihordószalag
 - Mágneses fémleválasztó szalag (2 oldali ürítési lehetőség)
 - Rádiójel vezérelt távirányítás
 - Vizes porlekötő
 - Vezetékes hálózatról is működtethető
 - Adagolóbunkerben előleválasztás

- súly: 28000 kg

Beépített vibrocsonda előszítással és permanens mágneses leválasztó segíti a válogatás.

Utóosztályozó rosta, kihordószalagokkal (adaptere)

- két rostasíkkal
- három kihordó szalaggal
- szállításhoz hidraulikusan összecsuksukható szalagokkal
- szalagszélesség: min. 500 mm
- szerkezeti hossz: min. 9.000, ill. 7.000 mm
- természetes kőzet, általános építési törmelék max. 100 mm-es szemnagyság
- min. 80 t/óra teljesítőképesség
- szállítása: horgos emelővel.

A gépek műszaki adatlapjait a *melléklet* tartalmazza.

Számítás ismertetése miszerint a fentiekben felsorolt gépparkkal a meghatározott hulladék mennyiség előkezelhető, hasznosítható, illetve elszállítható:

Számítás előkezelés mennyiségére:

Évi 320 nappal számolva és napi 8 órás munkarendben:

- MB törőkanál teljesítménye: átlagosan 25 m³/h
- Mobil bérelt törőgép: átlagosan 90 m³/h

Ez alapján mobil törőgéppel 320*8 h*90 m³/h = 230.400 m³ (460.800 t) hulladék kezelhető

MB törőkanállal 320*8 h* 25 m³/h = 64.000 m³ (128.000 t) hulladék kezelhető

Számítás szállításra:

A legtöbb hulladékszállítás a telephely 20-25 km-es környezetében történik. Egy fordulót (5 m³) le- és felrakással 0,6 óra alatt teljesít. A fenti idő intervallum alapján 320*(8/0,6)*5 m³= ~21.330 m³ (42.660 t) hulladék szállítható saját járművel.

A kérelemben szereplő többi mennyiség áru fuvarozásként (89/1988. (XII. 20.) MT rendelet 26. § (1) bekezdése értelmében) engedéllyel rendelkező szállítóval is történhet.

4.4. Közegészségügyi feltételek

A munkavállalók részére melegedő-pihenő helyiséget egy lakókonténer biztosít, míg a szociális szükségletek kielégítésére a Kft. központi telephelye (Zöldfa u. 84.) biztosít lehetőséget. A **telepengedélyben (8. sz. melléklet)** az illetékes hatóság – Mátészalkai Járási

Hivatal Járási Népegészségügyi Intézete – által közegészségügyi szempontból megfogalmazott feltételek teljesülnek.

Összességében a Kft. az Engedélyében foglalt személyi, tárgyi és pénzügyi feltételekkel (pl. **környezetszennyezési felelősségbiztosítás, lásd. mellékletet**) rendelkezik.

Veszélyes anyagokat tartalmazó, vagy azzal szennyezett hulladékot a Kft. nem vesz át, illetve ilyet az ország különböző pontjain levő ideiglenes telephelyein nem tárol, nem gyűjt. A kezelés során a Kft. nem használ fel segédanyagokat és biológia kezelést sem végez.

4.5. A kezelési művelet elvégzéséhez szükséges személyi feltételek

Személyi állomány: 1 fő felsőfokú végz. személy (1 fő építészmérnök ügyvezető)
1 fő környezetmérnök (megbízás alapján), mint környezetvédelmi megbízott
1 fő gépjárművezető-telepvezető
1 fő nehézgépkézeli (megbízás alapján, napi bejelentéssel)

Az állandó létszámba az ügyvezető (építészmérnök) és a telepvezető tartozik, a további személyek megbízási szerződéssel folytatják munkájukat. Környezetvédelmi megbízott a 11/1996. (VII. 4.) KTM rendelet a környezetvédelmi megbízott alkalmazási és képzési feltételeiről alapján előírt képesítéssel rendelkezik – okleveles környezetmérnök. (oklevél másolat mellékletben)

5. Hulladékszállítás

5.1. Szállítási tevékenység területi lehatárolása

A Kft. tevékenységét szállítási engedély birtokában (mellékletben) az alábbi felügyelőségek illetékességi területén tervezi végezni:

- Szabolcs-Szatmár-Bereg Vármegyei Kormányhivatal Környezetvédelmi, Természetvédelmi és Hulladékgazdálkodási Főosztály
- Borsod-Abaúj-Zemplén Vármegyei Kormányhivatal Környezetvédelmi, Természetvédelmi és Hulladékgazdálkodási Főosztály
- Hajdú-Bihar Vármegyei Kormányhivatal Környezetvédelmi, Természetvédelmi és Hulladékgazdálkodási Főosztály
- Jász-Nagykun-Szolnok Vármegyei Kormányhivatal Környezetvédelmi, Természetvédelmi és Hulladékgazdálkodási Főosztály

5.2. Szállítási kapacitás

Gépark: 1 db MAN 18264 konténerszállító tehergépkocsi
1 db VOLVO EC 240 láncalpas forgókotró és ehhez tartozó közetroppantó-
olló
13 db 5 m³-es konténer
11 db 3 m³-es konténer

A szállítást egy ún. láncos konténerszállító tehergépjárművel végzik 24 db konténerrel. Így a konténereket kihelyezve egyszerre több helyen vehetik igénybe ezt a szolgáltatást, és ezzel egyenletesebben biztosítható a feldolgozó kapacitásának kihasználtsága. A jármű teherbírása 18 tonna.

További adatok a 4.3 alfejezetben.

6. Környezetvédelmi szempontok (működés, kárelhárítás, bezárás, stb.)

6.1. Működés

A tervezett tevékenység nem igényel újabb környezetvédelmi intézkedéseket, illetve létesítményeket, azt a helyi adottságok (ingatlan jellege, mérete, beépítettség, bővíthetőség) lehetővé teszik.

Levegőtisztaság-védelmi szempontból csekély mértékű a kiporzás lehetősége, ez ellen fellocsolással, a felületek nedvesítésével, illetve a törőgép esetében víz bepermetezéssel védekeznek. A zajkibocsátás szintén nem jelentős, csak nappal és időszakosan történik, az alkalmazott eszközök, gépek, berendezések műszaki állapota megfelelő. A telephely 100 m-es környezetén belül védendő objektum nincs. Üzemszerű működés során veszélyes hulladék nem keletkezik, a kezelést követően fennmaradó nem veszélyes hulladékok mennyisége nem jelentős, kezelésük / hasznosítások jól szervezett.

6.2. Kárelhárítás

A hulladékok rendezett tárolása és a telephely eddigi jogszabálynak megfelelő működése elégséges feltétele környezetszennyezés elkerülésének. A működési feltételeket az engedélyben, az üzemelési szabályzatban foglaltak határozzák meg.

A telephelyen működés során bekövetkező szennyezés a gépek meghibásodásából, a nem megfelelően ellenőrzött (és „szennyezett”) hulladékból és a nem biztonságosan tárolt hulladékok (csomagolási és kommunális hulladék) csurgalékvizétől származhat.

Káresemények elkerülésére előírt/szükséges intézkedések:

- A gépek karbantartását időszakosan, üzemóra alapján külső szakcég végzi.
- A káresemény kizárására a beérkező hulladék ellenőrzéséig azt a konténerekből nem távolítják el. A szennyezett hulladékot visszaszállítják a termelőhöz és jegyzőkönyvet készítenek az eseményről.
- A kommunális hulladék tárolására rendszeresített konténereket időszakosan felülvizsgálják, tisztítatják (külső szakcég).

Nem üzemszerű működés – havária esetén – a következő veszélyes hulladékokkal lehet számolni a lokalizációs és kárelhárítási művelet végrehajtása során:

- *HAK 150202* veszélyes anyagokkal szennyezett abszorbensek, szűrőanyagok (ideértve a közelebbről nem meghatározott olajszűrőket), törlőkendők, védőruházat:* a szállító járműből, berendezésből kifolyó veszélyes anyag felitatására használt homok vagy faforgács.

- *HAK 150110* veszélyes anyagokat tartalmazó vagy azokkal szennyezett csomagolási hulladékok:* a felitatott anyagok tárolására szolgáló gyűjtőedényzet (konténer, hordó).

A havária elhárítása során keletkező veszélyes hulladékokat engedéllyel rendelkező szállító részére kell átadni kezelésre.

A kárelhárítás adminisztratív kötelezettségeinek végrehajtása (kárelhárítási napló vezetése, kárelhárítási anyagok utánpótlásának dokumentálása stb.) és az illetékes hatóságokkal való kapcsolattartás a környezetvédelmi megbízott feladata.

6.3. A tevékenység végzéséhez szükséges pénzügyi eszközök biztosítása:

A tevékenység végzéséhez szükséges pénzügyi eszközök biztosítása: a környezetvédelmi biztosíték bankszámlán történő elkülönítésére vonatkozó igazolás, valamint a tevékenységi felelősségbiztosítás kötvény másolata, mely lehetővé teszi a tevékenység végzésével okozható előre nem látható környezeti károk felszámolását a 7. számú mellékletben található.

7. Nyilatkozatok

7.1 A 439/2012 (XII. 29.) a hulladékgazdálkodási tevékenységek nyilvántartásba vételéről, valamint hatósági engedélyezésről szóló kormányrendelet 9 § (1) bekezdésének m és e pontjaiban foglaltakról szóló, illetve a kormányrendelet 11 § a, b, c, és d pontjaiban foglaltakról szóló nyilatkozatok a 8. számú melléklethez került csatolásra Továbbá a köztartozásmentes adózói adatbázisban történő szereplésről szóló igazolás is került csatolásra.

Nyíregyháza, 2023. december 29.

SZABÓ ANITA e.v.
4400 Nyíregyháza, Sarkantyú u. 31. TT/11.
Adószám: 65380475-1-35
Nyilv.sz.: 15326487
Bank: 11640002-14863801-40000003



Szabó Anita
szakértő

NYILATKOZAT

Alulírott, **Szabó Gábor, a RE-BETON Kft.** (4700 Mátészalka, Zöldfa u. 84. Adószám: 13421650-2-15, Cégjegyzékszám: 15-09-069681) ügyvezetője az alábbiakról nyilatkozom:

1. A cég és felelős vezetője korábbi hulladékgazdálkodási tevékenysége kapcsán:

a) a Büntető Törvénykönyvről szóló törvényben meghatározott:

- környeztkárosítás
- természetkárosítás
- hulladékgazdálkodás rendjének megsértése

bűncselekményt nem követett el, bíróság büntetőjogi felelősségét ilyen bűncselekmény elkövetése miatt jogerősen nem állapította meg.

b) hulladékgazdálkodási tevékenység folytatását kizáró foglalkozástól **eltiltás hatálya alatt nem áll.**

c) a környezet védelmének általános szabályairól szóló törvény szerint **kármentesítésre nem kötelezett**, ilyen kötelezettség jogerősen megállapításra nem került.

d) Sem a cég felelős vezetője sem olyan cég melynek vezető tisztségviselője volt nem folytatott korábban olyan tevékenységet, amelynek eredményeként felszámolást követően hátrahagyott hulladék kezeléséről költségvetési forrásból az államnak, a megyei vagy a települési önkormányzatnak kellett volna gondoskodnia.

2. Köztartozás kapcsán:

a.) A kérelmező **RE-BETON Kft.** a köztartozásmentes adózói adatbázisban szerepel

3. Foglalkoztatás kapcsán:

a.) A kérelmező **RE-BETON Kft.** figyelembe vette-e **a foglalkoztatás elősegítéséről és a munkanélküliek ellátásáról szóló törvényben** foglaltak szerint a munkaerőpiacon hátrányos helyzetben lévő álláskereső alkalmazásának lehetőségét

Nyíregyháza, 2023. december 29.

**RE-BETON Építőipari Kereskedelmi
Szolgáltató- és Újrahasznosító KFT.**
4700 Mátészalka, Zöldfa út 84.
Adószám: 13421650-2-15


.....
Szabó Gábor ügyvezető