



## **ENGEDÉLYKÉRELEM**

**nem veszélyes hulladékok hasznosítására vonatkozóan**

**Tiszakanyár, Kölcsey u 12. szám alatti telephelyre**

**2024. április**

**Készítette:**



**DANDELION Környezetvédelmi Tanácsadó és Szolgáltató Kft.**

1068 Budapest, Benczúr u. 41.

Tel.: 1/354-1540

E-mail: [info@dandeliongroup.hu](mailto:info@dandeliongroup.hu)

Web: [www.dandeliongroup.hu/](http://www.dandeliongroup.hu/)

## Tartalomjegyzék

1	KÉRELMEZŐ ADATAI .....	3
2	ELŐZMÉNYEK.....	3
3	A HULLADÉKKEZELÉSI TECHNOLÓGIA BEMUTATÁSA.....	4
3.1	Tevékenység leírása.....	4
3.2	A hulladékok tulajdonosa, birtokosa, eredete.....	5
3.3	A hulladék fogadása, rakodás, mérlegelés folyamata.....	5
3.4	Hasznosítani kívánt hulladékok.....	6
3.5	A kezelés anyagmérlege .....	6
3.6	A hasznosítási folyamat szempontjából kritikus ellenőrzési pontok.....	8
3.7	A bálázott hulladékok további sorsa.....	8
3.8	A telephelyen keletkező egyéb hulladékok gyűjtése.....	8
3.9	A technológia zaj- és légszennyező forrásai.....	8
4	HULLADÉKSTÁTUSZ MEGSZŪNÉSE .....	9
5	A HULLADÉKKEZELÉST SZOLGÁLÓ MŰSZAKI ESZKÖZÖK, SZEMÉLYI FELTÉTELEK .....	10
5.1	Személyi feltételek .....	10
5.2	Tárgyi feltételek (eszközök, berendezések, járművek) .....	10
5.3	Hulladéktároló hely .....	11
5.4	Közegészségügyi feltételek .....	12
6	PÉNZÜGYI BIZTOSÍTÉK ÉS KÖRNYEZETVÉDELMI BIZTOSÍTÁS, EGYÉB NYILATKOZATOK.....	12
7	A KÖRNYEZETBIZTONSÁGRA, ILLETŐLEG AZ ESETLEGESEN BEKÖVETKEZŐ HAVÁRIA ELHÁRÍTÁSÁRA VONATKOZÓ TERVEK.....	12
8	A HULLADÉKGAZDÁLKODÁSI TEVÉKENYSÉGGEL ÉRINTETT TELEPHELY LEÍRÁSA .....	13
9	A TEVÉKENYSÉG FELHAGYÁSÁRA VONATKOZÓ TERV .....	14
10	ÖSSZEFOGLALÁS.....	15
11	MELLÉKLETEK.....	16

## 1 KÉRELMEZŐ ADATAI

Neve:	<b>TEXTRADE Kft.</b>
A kérelmezett tevékenysége:	<b>Nem veszélyes hulladékok hasznosítása</b>
Székhelye:	<b>8043 Iszkaszentgyörgy Városkapu Üzletház 622/1. hrsz.</b>
Telephely:	<b>4493 Tizsakanyár, Kölcsey u. 12.</b>
Helyrajzi szám:	<b>354/3. hrsz.</b>
Cégjegyzékszám:	<b>07-09-013750</b>
KSH azonosító száma:	<b>14119888-4690-113-07</b>
KÜJ száma:	<b>102 367 285</b>
KTJ száma (Tizsakanyár):	<b>101 802 290</b>
Adószáma:	<b>14119888-2-07</b>
Fő tevékenység, TEÁOR:	Vegyestermékkörű nagykereskedelem-TEÁOR 4690*08
Tevékenységek TEÁOR besorolása:	-nem veszélyes hulladék kezelése, ártalmatlanítása: TEÁOR 3821*08 - hulladék újrahasznosítása TEÁOR 3832*08
Engedélykérelmet készítette	Csöme Eszter környezetvédelmi tanácsadó
Elérhetőség	+3670/6676-555 esome.eszter@dandeliongroup.hu

## 2 ELŐZMÉNYEK

A TEXTRADE Kft. Székesfehérváron és Iszkaszentgyörgyön már meglévő hulladékhasznosítást végző üzemeiben a kapacitások és tárolóhelyek kihasználtságának javítása érdekében, hasznosítási tevékenységének bővítését új telephelyen tervezi. A Kft. ehhez a Tizsakanyár, Kölcsey u.12. (354/3. hrsz.) szám alatti telephelyen már üzemelő használt ruha válogató üzem csarnokait, berendezéseit veszi bérbe.

A telephelyen eddig is folytattak használt ruha válogatást, így a szükséges eszközök és a tevékenységben tapasztalt munkaerő rendelkezésre áll. A TEXTRADE Kft. ezeket a meglévő erőforrásokat és infrastruktúrát venné igénybe a beszállított hulladéknak minősülő használt ruhák válogatásához, hasznosításához.

A hulladék textíliák és ruhaneműk tervezett hasznosítási kapacitása az új telephelyen 300 t/hét, azaz 15 600 t/év, amely kb. 60 t/nap-nak felel meg 5 napos munkahéttel számolva.

A tervezett tevékenység a környezeti hatásvizsgálati és az egységes környezethasználati engedélyezési eljárásról szóló 314/2005. (XII.25.) kormányrendelet (a továbbiakban: Khvr.) 3. melléklet 107 a) pont hatálya alá tartozik, mivel a tervezett kapacitás meghaladja a 10 t/nap mennyiséget, ezért a Kft. előzetes vizsgálati eljárás lefolytatását kérte, mely eljárás végén a Szabolcs-Szatmár-Bereg Vármegyei Kormányhivatal által kiadott 2203-12/2024. iktatószámú határozatban megállapították, hogy jelentős környezeti hatás nem feltételezhető és nincs szükség környezeti hatásvizsgálat, vagy egységes környezethasználati engedélyezési eljárás lefolytatására.

Az előbbieket alapján a tevékenység megkezdéséhez a hulladékgazdálkodási tevékenységek nyilvántartásba vételéről, valamint hatósági engedélyezéséről szóló 439/2012. (XII. 29.) Korm. rendelet szerinti hulladékhasznosítási engedély iránti kérelem beadása vált szükségessé.

### 3 A HULLADÉKKEZELÉSI TECHNOLÓGIA BEMUTATÁSA

#### 3.1 Tevékenység leírása

A Textrade Kft. jelen kérelem 3.4 pontjában felsorolt nem veszélyes hulladékok hasznosítását kívánja végezni 1 műszakban, heti 5 munkanap 8:00-17:00 óra között.

Az engedélyezni kívánt hulladékhasznosítási technológia a hulladékgazdálkodással kapcsolatos ártalmatlanítási és hasznosítási műveletek felsorolásáról szóló 43/2016. (VI. 28.) FM rendelet 2. melléklete szerint:

- **R3 Oldószerként nem használatos szerves anyagok újrafeldolgozása, visszanyerése** kódú hasznosítási művelettel.
  - R3a Szerves anyagok újrahasználatra való előkészítése

A Textrade Kft. által a telephelyen tervezett tevékenység során külföldről, Európa területéről (EU, Nagy-Britannia és Svájc) érkező importált, hulladéknak minősülő használt ruha válogatása és osztályozása, hasznosítása történne.

A hulladék beszállítását engedéllyel rendelkező szállító partner végezi kamionokkal. A beszállított hulladékot a kamion kalibrált tengelymérlegen történő mérlegelését követően a csarnokok melletti burkolt felületen targoncák segítségével pakolják kalodákba kis zsákos kiserelés esetén. A kalodákat a feldolgozás megkezdéséig a raktár csarnokban erre kijelölt, elkerített hulladéktároló helyen tárolják. Nagy zsákos (PP big-bag) beérkezés esetén a zsákokat szintén targonca segítségével helyezik el a tárolóhelyen.

A tárolóhelyről targoncával kerülnek a zsákos, és kalodás hulladékok is a 2-es csarnokba, a hasznosítás helyszínére. A válogatósorra való feladagolás előtt a csarnokban lévő hitelesített lapmérlegen lemérik az átszállított hulladékot.

A csarnokban 3 szállítószalag és azok mellett összesen 27 db kézi válogatóasztal található. A 2 egymás melletti szalagon történik a kalodás anyagok bontása, válogatása, míg a harmadik szalagon a big-bag zsákban érkezett anyagoké. A válogatás során alapvetően két típusú anyagot különböztetnek meg:

1. a jó minőségű anyagok:
  - a. Extra (krém+I. osztályú) ruházat
  - b. Extra (krém+I. osztályú) ruhanemű kiegészítő
  - c. Extra (krém+ I. osztályú) lakástextil
  - d. Használtruha
  - e. Cipő
2. az ennél gyengébb minőségű anyagokat.

Az osztályozás is eszerint történik. Az első csoportba tartozó anyagok a válogatást és osztályozást követően terméknek minősülnek, azok hulladék státusza megszűnik. Ezeket a termékeket a Textrade Kft. értékesíti a telephelyen a szomszédos csarnokban használt ruha válogatást, osztályozást, csomagolást a HÁDA-1 Kft. megbízásából végző Sort Pack Kft.-nek, vagy harmadik félnek.

A második csoportba tartozó anyagokat (gyengébb minőségű áru) textilipari présgéppel tömörítve, csomagolva kb. 350 kg-os bálákban a telephelyen az erre kijelölt gyűjtőhelyen a fedett szín alatt tárolják kiszállításig. Ezen anyagok, még mindig tartalmaznak hasznosítható

komponenseket (pl.: gyengébb minőségű használt ruha, géprongy alapanyag), így ezek már előzetes kezeléssel (válogatáson) átesett hulladékként (191208 HAK) kerülnek át a Textrade Kft. székesfehérvári vagy iszkaszentgyörgyi telephelyére további hasznosítás vagy hasznosításra való előkészítés céljából. A szállítást engedéllyel rendelkező szállítópartner végzi kamionokkal.

A válogató szalagról lekerülő termékek, illetve a második csoportba tartozó, hulladék anyagok mérlegelése szintén megtörténik hitelesített lapmérleggel.

**A tevékenység tervezett kapacitása 300 tonna/hét hulladék beszállítás, amely a hét 5 munkanapjára korlátozódik. Az éves kapacitás 15600 tonna/év.**

A hasznosítási folyamaton az összes beérkező hulladék átesik, melynek során a fentebb felsorolt „jó minőségű” anyag helyben terméké válik, míg a maradék anyagként (191208 HAK) a Kft. másik telephelyére elszállított hulladék textíliákból/ruhaneműből az ottani üzemben további hasznosítás történik és más minőségű termék előállítása valósul meg.

A telephelyen történő hasznosítás anyagmérlegét 3-5. fejezet ábrája mutatja be.

A Textrade Kft. ISO 9001 tanúsítvánnyal rendelkező vállalkozás.

Az új telephely létesítésével a hasznosítási kapacitását a Kft. bővíteni tudja, valamint a már meglévő telephelyek kihasználtsága optimálisabb lesz.

### **3.2 A hulladékok tulajdonosa, birtokosa, eredete**

A hulladék átvétele során a tárgyi hulladékok a Társaság birtokába és tulajdonába is kerülnek. A hulladékok kizárólag megbízható partnerektől kerülnek átvételre, illetve minden esetben az átvett hulladék szemrevételezéssel történő ellenőrzése történik. Mindezek biztosítják, hogy kizárólag az engedélyezett típusú és minőségű hulladék kerüljön feldolgozásra. A telephelyen feldolgozni kívánt hulladékok importból Európa területéről (EU, Nagy-Britannia és Svájc) származnak.

### **3.3 A hulladék fogadása, rakodás, mérlegelés folyamata**

A kezelésre átvett hulladékokkal összefüggő nyilvántartás és elszámolás alapját elsősorban a termelő, illetve az átvevő telephelyén végzett mérlegelés képezi. A beérkező hulladék ellenőrző mérlegelését a telephelyen lévő kalibrált tengelymérleggel végzik.

Ezt követően targoncával történik a hulladékok hulladék tárolóhelyre történő beszállítása. A tárolóhely üzemeltetéséért a telephely vezető a felelős.

A telephelyen belül a kezelés során kétszer végeznek mérlegelést:

- a válogató szalagra adagoláskor a kezelés megkezdése előtt;
- a válogatást követően (haszonanyag és hulladék esetén is).

Mindkét esetben hitelesített lapmérleget használnak. A telephelyi mérlegelések adatait a logisztikai munkatárs napi szinten rögzíti, összesíti. Az adatokat elektronikus formában a műszak végén továbbítja a Textrade Kft. központi telephelyére, ahol rögzítik a központi nyilvántartásban.

A berékező hulladékokról a szállítólevél és az ANNEX elektronikus formában szintén továbbításra kerül a központi telephelyre.

A hulladék elszállításának megtörténte megfelelően kitöltött és igazolt szállítólevél segítségével történik meg. A kiszállított maradék anyagok mérlegelése hitelesített hídmérlegen az átvevő telephelyen, a Társaság 8000 Székesfehérvár, Vásárhelyi út 7., 9940/7. hrsz. alatt üzemeltetett telephelyén történik.

A be- és kiszállított hulladékmennyiségekről a Kft. nyilvántartást vezet, illetve éves, negyedéves, valamint az importokról rendszeres adatszolgáltatást tesznek a hulladékkal kapcsolatos nyilvántartási és adatszolgáltatási kötelezettségekről szóló 309/2014. (XII. 11.) Korm. rendeletnek és az országhatárt átlépő hulladékszállításról szóló 180/2007 (VII.3.) Korm. rendelet előírásainak megfelelően.

### 3.4 Hasznosítani kívánt hulladékok

A hasznosítási tevékenységgel érintett hulladékok a hulladékjegyzékről szóló 72/2013. (VIII. 27.) VM rendelet 2. számú melléklete szerint megnevezését és éves mennyiségét az alábbi táblázat tartalmazza:

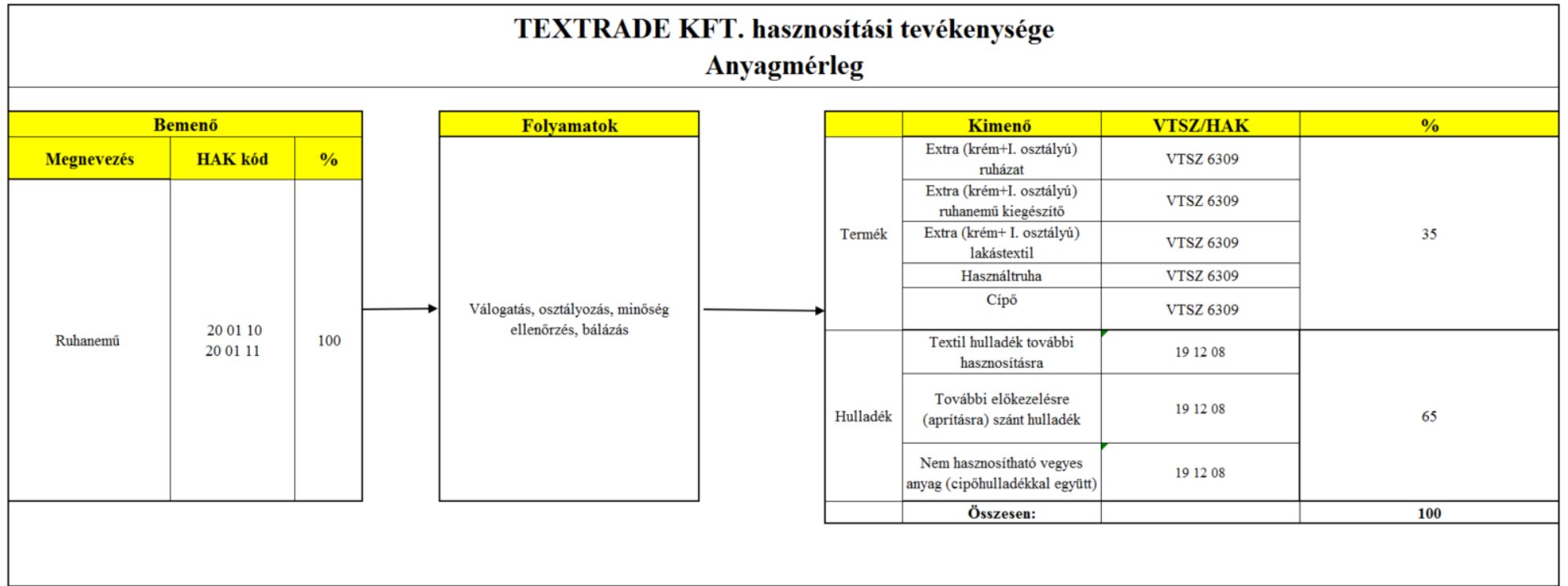
Azonosító kód	Megnevezés	Mennyiség (t/év)	Csomagolási mód, - eszköz, szállító edényzet jellege
20	TELEPÜLÉSI HULLADÉK (HÁZTARTÁSI HULLADÉK ÉS A HÁZTARTÁSI HULLADÉKHOZ HASONLÓ KERESKEDELMI, IPARI ÉS INTÉZMÉNYI HULLADÉK), IDEÉRTVE AZ ELKÜLÖNÍTETTEN GYŰJTÖTT FRAKCIÓT IS		
20 01	<i>elkülönítetten gyűjtött hulladék frakciók (kivéve a 15 01)</i>		
20 01 10	Ruhanemű	15 600	ömlesztve zsákokban
20 01 11	Textíliák	15 600	ömlesztve zsákokban
<b>Összesen:</b>		<b>15 600 tonna/év</b>	

*Hasznosítani kívánt hulladékok és mennyiségei*

### 3.5 A kezelés anyagmérége

A telephelyre beszállított hulladékok válogatása során a jó minőségű anyagok %-os aránya várhatóan 35% lesz, amely a minőségi osztályozást követően a 4. fejezetben részletezettek alapján terméké válik.

A fennmaradó előzetes válogatáson átesett anyag (65%) jelentős mennyiségben tartalmaz még hasznosítható anyagokat (gyengébb minőségű ruházat, géprongy alapanyag, aprítva lovaspálya alapanyag), valamint egy része energetikai hasznosításra alkalmas anyag. Ezek további minőségi válogatása, energetikai hasznosításra történő előkészítése a Kft. engedéllyel rendelkező egyéb telephelyein történik. Ennek megfelelően a tovább nem hasznosítható anyagokból a hulladék is ott keletkezik a válogatás/hasznosítás eredményeként.



*A hasznosítási tevékenység anyagmérlege*

**3.6 A hasznosítási folyamat szempontjából kritikus ellenőrzési pontok**

1. Beérkező hulladék minősége, anyagi összetétele
2. Hulladék tárolóhely kapacitásának kihasználtsága
3. Mérlegelés
4. Válogatás
5. Bálázógépek használata, megfelelő működése
6. Keletkező hulladék gyűjtése, folyamatos elszállítása
7. Gépjármű rakterébe történő felrakodás

**3.7 A bálázott hulladékok további sorsa**

A kézi válogatószalagról lekerülő maradékanyagokat (HAK 191208) a bálázást követően a telephely fedett szín alatt kijelölt hulladék gyűjtőhelyére viszik.

A fedett szín alatti hulladék gyűjtésére szolgáló terület végig a két csarnok fala mellett lesz kijelölve, aszfaltozott területen. A bálák a belmagasságot kihasználva egymásra halmozhatók 3,8 m magasságig, valamint maximum 5 sorban egymás elé pakolhatóak.

A kijelölt gyűjtőhelyen egyidejűleg gyűjthető hulladékok maximális mennyisége: 475 tonna.

A hulladék elszállítását szállítási engedéllyel rendelkező szállítópartner végzi kamionokkal a Kft. másik két telephelyére.

A Kft. a székesfehérvári és az iszkaszentgyörgyi telephelyére vonatkozóan is rendelkezik többször módosított előkezelési és hasznosítási engedéllyel. Az alapengedélyek száma:

Székesfehérvár: FE-08/KTF/2916-11/2020

Iszkaszentgyörgy: FE/KTF/119-6/2022

**3.8 A telephelyen keletkező egyéb hulladékok gyűjtése**

A Kft. tevékenységéből a fentiekén túl várhatóan a dolgozóktól származó kommunális hulladék keletkezik. Ennek mennyisége azonban a telephelyen jelenleg képződő 4x1100 liter/hét volument nem növeli meg, mivel új dolgozók felvétele nem történik, hanem a cégek közötti munkaerő átcsoportosítással fogják biztosítani a hasznosítási tevékenységhez szükséges létszámot.

Mivel a Kft. mind a telephelyet, mind a berendezéseket bérli, így az azokkal kapcsolatos karbantartási és épületüzemeltetési feladatokat a bérbe adó látja el külső vállalkozások bevonásával. A szakcégek saját maguk gondoskodnak a tevékenységük során keletkező hulladék jogszabályokban előírtak szerinti kezeléséről, így ebből a Kft.-nek hulladéka nem keletkezik.

Mivel a kezelési tevékenység során vegyi anyagok felhasználása nem történik, így veszélyes hulladék keletkezésével nem kell számolni.

**3.9 A technológia zaj- és légszennyező forrásai**

A telephelyen a technológiához köthetően bejelentés köteles pontforrás vagy diffúz forrás nem található, nem létesül. Az üzemben 4 db földgáz üzemű kondenzációs gázkazán működik, amelyek üzemeltetését a bérbeadó végzi, illetve amelyek a teljesítményük alapján nem minősülnek bejelentés köteles pontforrásnak (2 db 80 kW és 2 db 35 kW teljesítményű Viessmann Vitodens külön-külön kivezető kürtőkkel).



A légszennyezést a telephelyen közlekedő járművek kibocsátásai okozhatnak. A telephelyen belül a járműforgalom minimális, a be- és kiszállítást végző tehergépjárművek a mérlegelést követően a ki- vagy berakodási helyre hajtanak, ahol a motort leállítják a rakodás idejére. Személygépkocsi forgalom a telephelyen belül nincs, a parkoló telephelyen kívül található.

Ezen kívül a telephelyen 4 db gázüzemű targonca forgalmával kell számolni átlag napi 6-6 órában.

A jelen engedélyezést megelőző előzetes vizsgálati eljárásban megállapítottak alapján a telephely környezeti levegőre gyakorolt hatása az üzemeleti fázisban nem számottevő, illetve nem okoz olyan hosszú távú terhelést, mely kimutatható változást eredményezne az állapotához tartozó levegőminőségben.

A tevékenységből adódó fő zajforrások a szállítójárművek, továbbá a rakodáshoz használt anyagmozgató gépek. Emellett az épület fűtéséhez, hűtéséhez, szellőztetéséhez kapcsolódó berendezések, valamint az épületen belül található két bálázó prés gép jelennek meg zajforrásként.

A hasznosítási tevékenységre vonatkozó előzetes vizsgálati eljárás során helyszíni műszeres zajméréssel és hangterjedés-számítással vizsgálták a telephelytől és a kapcsolódó szállítási tevékenységtől származó környezeti zajhatást. A dokumentációban az alábbiak szerint értékelték az eredményeket:

„A számolt zajszintek alapján a tevékenység számára kijelölt telephelyi terület környezetében minden védendő területen teljesülnek a 27/2008. (XII. 3.) KvVM-EüM együttes rendeletben megállapított terhelési határértékek. A tervezett tevékenység, illetve a tevékenység megkezdésével a telephely nem okoz olyan mértékű környezeti zajterhelést, amely a védendő területeken hátrányos hatótényező, vagy hatásfolyamat kialakulását eredményezné.”

„A zajterhelési hatásterületet a nappali időszakra határoztuk meg, mivel a telephely zajforrásai csak nappal működnek. A gazdasági terület esetén a zaj hatásterület vonala a telephely határain belülre esik, a szomszédos ingatlant nem érinti. A lakóövezetben hatásterületi érintettség nem állapítható meg, a zaj ellen védendő területek, illetve a lakóépületek a hatásterületen kívül helyezkednek el.,,

#### **4 HULLADÉKSTÁTUSZ MEGSZŰNÉSE**

A 2012. évi CLXXXV. törvény alapján egy hasznosítási műveleten áteső anyag nem tekinthető hulladéknak, azaz a hulladék státusza megszűnik, ha teljesülnek az 9.§ (1) bekezdésben meghatározott feltételek. Ezek a fenti hasznosítási folyamaton átesett ruhaneműk és textilárúk esetén az alábbiak szerint teljesülnek:

1. az anyagot vagy tárgyat meghatározott célra rendeltetésszerűen használják fel:

A hasznosítási művelet végrehajtásával, a hulladék státusz megszűnésével, olyan minőségileg megfelelő ruhanemű kerül vissza a kereskedelembé, mely a vevők részére, mint megfizethető használt ruházat jelenik meg. Az így ruhaként értékesített terméket ruházkodás célra, rendeltetésszerűen használják.

2. rendelkezik piaccal vagy van rá kereslet:

Magyarországon a lakosság jelentős részének a használt ruha jelenti az egyetlen elérhető ruházkodási módot, illetve a környezettudatos szemlélet miatt egyre többen választják az újrahaználókat, így kijelenthető, hogy a használt ruha rendelkezik piaccal, van rá kereslet. A hasznosítás során keletkező használt ruha termék felvásárlásáról a HÁDA-1 Kft.-től kapott szándéknyilatkozatot a 16. számú mellékletben csatolt ennek igazolására.

3. megfelel a rendeltetésére vonatkozó műszaki követelményeknek és a rá vonatkozó jogszabályi előírásoknak, szabványoknak

A ruhaneműk minőségét a textilszál-elnevezésekről és a textiltermékek szálösszetételének ehhez kapcsolódó címkézéséről és jelöléséről, valamint a 73/44/EGK tanácsi irányelv, és a 96/73/EK és a 2008/121/EK európai parlamenti és tanácsi irányelv hatályon kívül helyezéséről szóló Európai Parlament és a Tanács 1007/2011/EU rendelete (2011. szeptember 27.) rendelet szabályozza, mely szálösszetétel, címkézés tekintetében tartalmaz előírásokat.

A ruhanemű hulladék hasznosításából kikerülő ruhanemű, teljes mértékben megfelel a rá vonatkozó jogszabályi előírásoknak, szabványoknak, hiszen a kezelési művelet során semmi nemű (fizikai, kémiai) átalakítási folyamaton nem esik át az - egyszer már forgalomba került – anyag, nem változtatnak összetételén.

4. használata összességében nem eredményez a környezetre vagy az emberi egészségre káros hatást

A kezelési művelet során semmi nemű (fizikai, kémiai) átalakítási folyamaton nem esik át az - egyszer már forgalomba került – anyag. Így az a használata közben környezetre vagy az emberi egészségre káros hatást nem gyakorolhat.

## **5 A HULLADÉKKEZELÉST SZOLGÁLÓ MŰSZAKI ESZKÖZÖK, SZEMÉLYI FELTÉTELEK**

### **5.1 Személyi feltételek**

A TEXTRADE Kft. a tárgyi telephelyen a kezelési tevékenység végzésére vállalozási szerződés alapján a Sort Pack Kft. által biztosított munkaerőt alkalmaz. A telephelyen meglévő munkaerő átcsoportosításával, 33 fő munkavállaló áll rendelkezésére. A munkavállalókat a csatolt vállalozási szerződés alapján foglalkoztatják.

Az 5.2. fejezetben részletezett berendezések kezeléséhez a szakképzett munkavállalókat a fent hivatkozott vállalozási szerződés alapján a Sort Pack Kft. biztosítja.

A Textrade Kft. jelen kérelem összeállításához mellékelte állandó környezetvédelmi megbízotti feladatok ellátására a Dandelion Kft-vel kötött szerződést, melynek több alkalmazottja rendelkezik környezetvédelem területén szerzett több éves szakmai tapasztalattal, valamint hulladékgazdálkodás részterületen szakértői jogosultsággal. A szerződés másolata a 18. mellékletben található.

### **5.2 Tárgyi feltételek (eszközök, berendezések, járművek)**

A Kft. a telephelyen már rendelkezésre álló eszközöket, létesítményeket bérlő, a 3. mellékletben csatolt bérleti szerződés szerint.

A tevékenység során alkalmazott gépek listája:

- raktározás, anyagrakodás (bejövő alapanyag és késztermék; hulladékgyűjtés),
  - mérlegek:
    - 1 db EMALOG gyártmányú, PC/E-200 típusú lapmérleg, méréshatár: max 600 kg; pontossági osztály III.
    - 1 db EMALOG gyártmányú, PE-200 típusú lapmérleg, méréshatár: max 1000 kg; pontossági osztály III.
    - 1 db EMX100/113 típusú tengelymérleg, méréshatár: 200-15000 kg

- targoncák:
  - 3 db 2,0 tonna teherbírású, gázüzemű, LINDE gyártmányú targonca
  - 1 db 1,6 tonna teherbírású, gázüzemű, LINDE gyártmányú targonca
- mobil rámpa
- fém kalodák
- technológiához kapcsolódó berendezések
  - 1db T 60/40 SB típusú kétaknás ruha bálázógép:
    - előállított bála mérete: 320-420 kg, max: 740\*1080\*1970 mm
    - kapacitás: 2-4 db bála/óra
    - beépített villamos teljesítmény: 9 kW
    - nyomóerő: 30 kN
    - szállítószalag sebessége 1-4 m/min
  - 1db S&T BP01 típusú, egyedi gyártmányú ruha bálázógép:
    - előállított bála mérete: 300-505 kg, max: 1100\*1200\*800 mm
    - kapacitás: 10 db bála/óra
  - 3 db szállítószalag
  - 27 db kézi válogató asztal
  - zsáktartó állványok

A tehergépjárművek mérlegelésére szolgáló tengelymérleg kalibrálása rendszeres. A legutóbbi jegyzőkönyvet a 9. sz. mellékletben csatoltuk. A lapmérlegek, melyekkel a kezelésre kiadott, valamint a keletkező bálázott hulladékok és a késztermékek mennyiségét mérik, hitelesített mérlegek. A hitelesítési bizonyítványt szintén a 9. sz. mellékletben csatoltuk.

A berendezések karbantartása külső vállalkozások igénybevételével, eseti megrendelések alapján történik, amelyet a bérbeadó biztosít.

A targoncákon az időszakos vizsgálatokat és karbantartásokat a LINDE munkatársai végzik a bérbeadóval kötött megállapodás alapján.

### **5.3 Hulladéktároló hely**

Az átvett hulladékok feldolgozásig történő tárolása a 3-as csarnok bérelt területén kijelölt hulladék tárolóhelyen történik. A csarnok zárható, a telephely teljes területe körbekerített, kamerával felszerelt, és 24 órás portaszolgálat üzemel. A csarnokban fűtés vagy hűtés nincs, mivel állandó emberi tartózkodás sincsen.

A tárolóhely a csarnok többi részétől elkerített. A hulladékokat betonozott, összesen 209,7 m<sup>2</sup>-en, big-bag zsákokban, vagy fém kalodákban tárolják. A csarnok belmagasságát kihasználva a zsákok és kalodák egymásra halmozhatók/rakhatók maximum 3,8 m magasságig. A belső közlekedési utak, valamint az anyagok mozgatása érdekében a zsákokat, illetve a kalodákat is korlátozottan pakolják egymás elé a raktár fala mentén két oldalt.

**A tároló egyidejű maximális tároló kapacitása: 175,5 tonna.**

A tárolóhelyre vonatkozó üzemeltetési szabályzatot a kérelem 10. számú mellékleteként nyújtjuk be.

A 3-as csarnokban bérelt terület teljes egésze a hulladék tároló hely, elhelyezkedését a csatolt helyszínrajz szemlélteti (4. sz. melléklet).

A beérkező hulladékok feldolgozása folyamatos, a tárolóhelyről a fedett színen keresztül, targonca segítségével, végig burkolt felületen szállítják át a hulladékot a 2-es csarnok válogató soraira.

#### **5.4 Közegészségügyi feltételek**

A hulladékgazdálkodási tevékenységet végző dolgozók az 5. mellékletben csatolt vállalkozói szerződés alapján, a Sort Pack Kft. által biztosított munkakerőként állnak majd alkalmazásban. Ennek megfelelően a munkavállalók munkába lépéskor, majd az azt követő időszakos foglalkozás-egészségügyi vizsgálatát az eredeti munkáltató biztosítja. A foglalkozás-egészségügyi szolgáltató a „Péter-Bodnár Bt” (4600 Kisvárd, Szent László u. 62.).

A telephely szintén bérelt, így az ingatlanon a rágcsálóirtást megadott időközönként külső vállalkozás -a bérbeadóval kötött szerződés keretében- végzi, ennek megfelelően ezt a telephely bérbeadója szervezi a továbbiakban is. A telephelyen legutóbb elvégzett rágcsálóirtásról a Nyírtox Kft. igazolását mellékletként csatoltuk.

A telephelyen a szociális helyiségek biztosítottak. Mosdók, öltözők, étkező és konyha, valamint dohányzásra kijelölt hely is található a telephelyen, amelyet a bérlők megosztva, közösen használnak.

A telephely takarítása rendszeres, a bérelt, technológiai területeken a takarítást a dolgozók a műszak végén végzik. A kommunális hulladék elszállítása heti rendszerességű.

### **6 PÉNZÜGYI BIZTOSÍTÉK ÉS KÖRNYEZETVÉDELMI BIZTOSÍTÁS, EGYÉB NYILATKOZATOK**

A Kft. a 681/2023 (XII.29) Korm. rendelet 9.§ (2) szerinti összevont biztosítási összegű környezetvédelmi biztosítással rendelkezik a hulladékgazdálkodási tevékenységének végzésére vonatkozóan, melynek igazolására a biztosítási kötvényt mellékletként csatoltuk.

A Kft. szintén a fenti jogszabály 1. melléklete alapján kalkulált pénzügyi biztosítékkal rendelkezik, melynek kedvezményezettje a Szabolcs-Szatmár-Bereg Vármegyei Kormányhivatal Környezetvédelmi, Természetvédelmi és Hulladékgazdálkodási Főosztálya. A letéti igazolást a mellékletben csatoljuk.

A Kft. szerepel a NAV Köztartozásmentes adózói adatbázisában, melyről az igazolást a 12. számú mellékletben csatoltuk. Az önkormányzati adóhatósággal szembeni köztartozás mentességről a nyilatkozat a 13. sz. mellékletben található.

A vezető tisztségviselő nyilatkozatát a korábbi hulladékgazdálkodási tevékenységekről, valamint a hátrányos helyzetűek foglalkoztatásának figyelembe vételéről a 14. illetve 15 sz. mellékletben csatoltuk.

### **7 A KÖRNYEZETBIZTONSÁGRA, ILLETŐLEG AZ ESETLEGESEN BEKÖVETKEZŐ HAVÁRIA ELHÁRÍTÁSÁRA VONATKOZÓ TERVEK**

A munkavállalók munkába lépéskor, majd azt követően időszakos foglalkozás-egészségügyi vizsgálaton, munkavédelmi oktatáson vesznek részt. Oktatás keretében történik az esetlegesen fellépő rendkívüli eseménykor teendők és riasztási mód(ok) ismertetése.

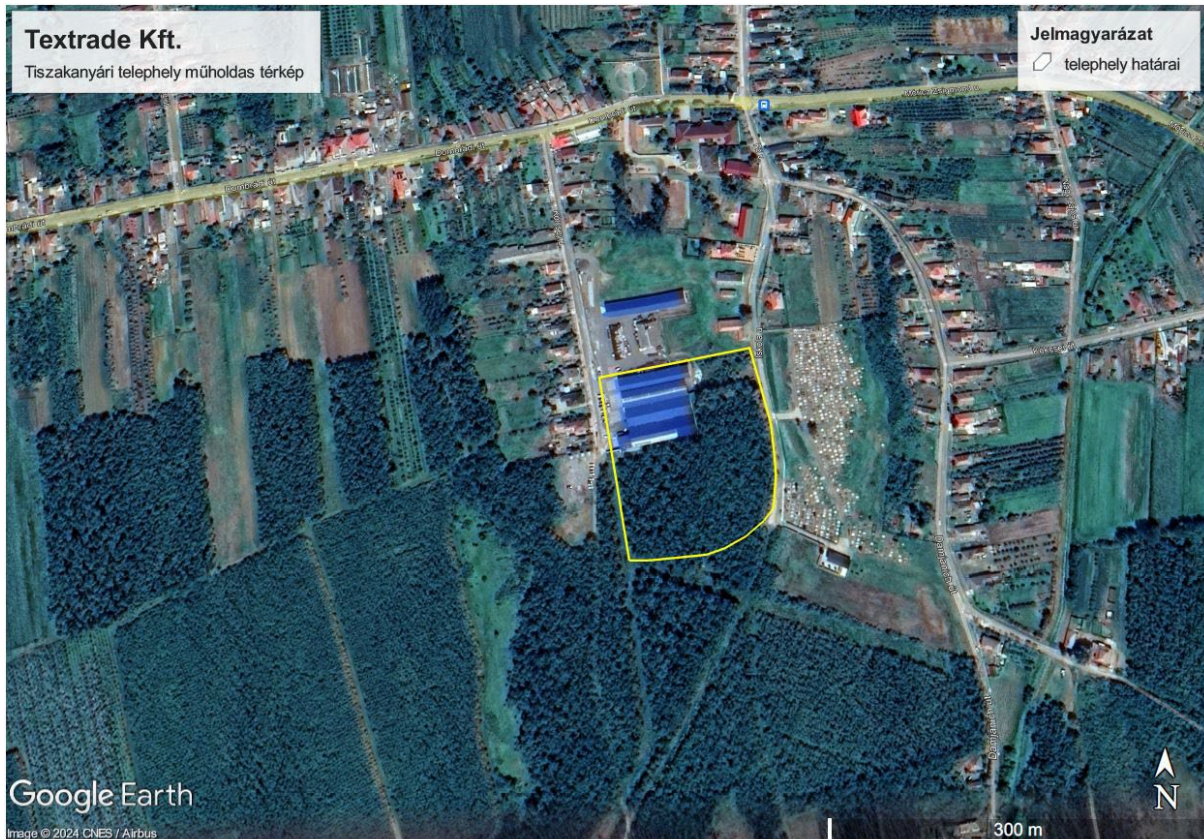
A környezetbiztonságra, az esetlegesen bekövetkező káresemény elhárítására, valamint tüzeset előfordulására vonatkozó intézkedéseket a Kárelhárítási terv dokumentum tartalmazza, amely a kérelem 11. számú mellékletét képezi.

A Textrade Kft. a 6. fejezetben bemutatottak alapján rendelkezik biztosítékkal, és környezetvédelmi biztosítással az esetleges káresemények elhárítására, felszámolására.

## 8 A HULLADÉKGAZDÁLKODÁSI TEVÉKENYSÉGGEL ÉRINTETT TELEPHELY LEÍRÁSA

A telephely Tiszakanyár település déli részén, a 3834-es útról (Dombrádi út) dél felé, a Kölcsény utca végében található. A területtől déli irányban már külterületek, keletre az Iskola utcában a temető, északra ipari területek, még nyugatra az utca túloldalán lakóházak helyezkednek el.

A tevékenység a Tiszakanyár, Kölcsény u 12. szám alatti bérelt telephelyen valósul meg, az ott lévő infrastruktúra igénybevételével. A telephely elhelyezkedését az alábbi ábra szemlélteti.



*A telephely műholdas felvétele*

A telephelyen belül a Textrade Kft. által bérelt csarnoképületeket a 4. számú mellékletben csatolt részletes helyszínrajzon mutatjuk be, ahol a bérelt területek nagyságát is megadtuk. A helyszínrajzon a pirossal rovátkázott területek a másik bérlő használatában vannak. A szociális helyiségek használata közös.

A tevékenységgel érintett bérelt területek:

- 2. számú csarnoképület 1095,92 m<sup>2</sup>
- Raktár épület (3. számú csarnok) elkerített része 209,70 m<sup>2</sup>
- Fedett szín: 925,36 m<sup>2</sup>.

A telephelyen a közlekedési útvonalak burkoltak. A bérelt csarnokrészek fedettek, szilárd burkolatúak.

A telephelyen csak szociális célú vízfelhasználással kell számolni (ivóvíz, mosdók, fürdők, WC-k vízhasználata). A vízellátás kizárólag a városi vezetékes közműhálózatról történik

(szolgáltató: Nyírségvíz Zrt.). A vízfelhasználást vízmérő órával mérik. Ennek megfelelően csak kommunális szennyvíz képződik, amely közcSATornára jut, a szolgáltató a Nyírségvíz Zrt.

A telephely a csapadékvizek elvezetésére vonatkozóan rendelkezik vízjogi (üzemeltetési) fennmaradási engedéllyel, melyet a Szabolcs-Szatmár-Bereg Vármegyei Katasztrófavédelmi Igazgatóság adott ki 36500/2638-13/2023.ált. ügyiratszámom. A tárgyi ingatlan a "HÁDA" IPARI ÉS KERESKEDELMI Kft, tulajdonában áll, így vízgazdálkodási és vízvédelmi okokból a 2033. augusztus 15-ig hatályos csapadékvíz-elvezetésre vonatkozó engedély, mint engedélyes a HÁDA Kft-re került kiadásra. A hulladékhasznosítási tevékenység megvalósulásával új épületek nem létesülnek, berendezéseket nem telepítenek, a telephelyen nem történik átalakítás, így a meglévő vízjogi engedélyt sem szükséges módosítani. A telephelyi csatornahálózat elválasztott rendszerű: a csapadékvíz nem keveredik a kommunális szennyvízzel.

A teljes üzemterület egybefüggő szilárd beton aljzattal rendelkezik. Csapadékvíz szempontjából 2 típust különböztethetünk meg:

- tetőkről származó tiszta csapadékvíz
- belső aszfaltozott felületekről elvezett csapadékvíz.

Az ingatlan lejtési viszonyai alapján két irányt különíthetünk el:

- a telephely Kölcsey utca felőli bejárati oldala
- a telephely hátsó Iskola utca felőli oldal

A telephely elülső Kölcsey utca felőli oldalán 120 mm átmérőjű PVC csövek vezetnek el a tetőfelületi csapadékvizet együttesen a burkolt felületekről származó csapadékvízzel a közcSATornába. A Tiszakanyár község önkormányzatának tulajdonában lévő Kölcsey úti csapadékvíz elvezető árokra történő rákötéshez az önkormányzat hozzájárult.

A telephely hátsó oldalán a tetőfelületi csapadékvizeket az ereszcSATornák a betonburkolat alatt elhelyezett zárt 120 mm átmérőjű PVC csövekkel vezetnek a betonburkolat szélén kialakított folyókához, mely a betonfelület lejtési viszonyaiból adódóan szintén idekerülő aszfaltozott felületről származó csapadékvizekkel együtt kerül elvezetésre az üzemterület mellett lévő jellemzően homokos talajú zöldterületre.

A közcSATornahálózat a rávezetésre kerülő csapadékvizet megfelelő mértékben fogadni és elvezetni képes, ebből eredő havária esemény az ingatlanon több éve folytatott tevékenység alatt nem jelentkezett.

Havária esetén a készenlétbe helyezett kárelhárítási eszközökkel biztosítható a környezetszennyezés megelőzése. A kezelési tevékenység előírások szerinti végzése kizárja a felszíni, a felszín alatti vizek és a talaj szennyeződését.

A Kft. a telephelyre vonatkozóan rendelkezik a Tiszakanyár Önkormányzati Hivatala által kiadott telepengedéllyel a hulladékgazdálkodási tevékenység végzésére vonatkozóan. A telepengedély másolatát a 6. számú mellékletben csatoltuk.

## **9 A TEVÉKENYSÉG FELHAGYÁSÁRA VONATKOZÓ TERV**

A Kft. a hulladékgazdálkodási tevékenységek nyilvántartásba vételéről, valamint hatósági engedélyezéséről szóló 439/2012. (XII. 29.) Korm. rendelet. rendelet 14. § (2) értelmében a hulladékgazdálkodási tevékenység folytatásának megszüntetését, befejezését – a megszüntetést, befejezést megelőzően legalább 30 nappal – a környezetvédelmi hatóságnak, továbbá az egyéb érintett illetékes hatóságoknak is bejelenti.

Tekintettel arra, hogy a Textrade Kft. a telephelyet és a munkaeszközöket bérelni fogja, a tevékenység felhagyása esetén nem lesz sem bontási tevékenység, sem a technológiai berendezések felszámolására, elszállítására, selejtezésére nem lesz szükség.

A tervezett tevékenység felhagyása során a beszállított és a tevékenységből keletkezett hulladékok kezeléséről, valamint a terméké minősített használt ruhák értékesítéséről, elszállításáról kell gondoskodni.

Felhagyás esetén a hulladékok átvételi lehetőségei biztosítottak a Kft. más telephelyein, vagy akár a telephelyen tevékenységet végző másik cég által is, illetve az országban más textíliákat, ruhaneműket hasznosító vállalkozásoknak való átadás révén. A hulladék szállítása a környezetre veszélyt nem jelent, azok nagydarabos bálázott, zsákolt ruhaneműk, kiegészítők, elszóródás esetén könnyen összetakaríthatóak, maradandó károsodást a kiszóródás területén nem okoznak a környezeti elemekben.

A tevékenység során veszélyes anyagokat nem használnak, azok ártalmatlanításáról felhagyás esetén nem kell gondoskodni.

## 10 ÖSSZEFOGLALÁS

Az engedélyezni kívánt hulladékgazdálkodási tevékenység nem veszélyes hulladékok hasznosítása. A külföldről érkező hulladék használt ruhák minőség szerinti válogatása történik kézi munkaerővel, mely során az újrahasználatra jó minőségű ruhák, kiegészítők és cipők termékként kerülnek újra a kereskedelembé, míg a maradék anyagok bálázást követően a cég másik, hasznosítási engedéllyel rendelkező telephelyeire kerülnek, ahol további hasznosításon, vagy előkezelésen esnek át, így gyengébb minőségű használt ruha, géprongy vagy lovaspálya alapanyag, valamint energetikai hasznosításra alkalmas apríték képződik.

Az engedélyezni kívánt hulladékgazdálkodási tevékenységgel elérni kívánt cél, hogy az értéktelen, feleslegessé vált hulladék mások számára hasznosuljon, illetve egyéb termékek előállítására során gazdaságosan felhasználásra kerüljön. Emellett a cég meglévő telephelyeinek kapacitását optimalizálja az új telephely igénybe vételével.

A technológia során veszélyes anyagot, technológiai vizet nem használnak, így veszélyes hulladék, vagy szennyvíz sem keletkezik. Légszennyezőanyag kibocsátással a technológiai nem jár. A gépjárműforgalom és zajhatás nem növekszik jelentősen a tevékenység következtében, mivel a telephelyen jelenleg is hasonló tevékenységet folytatnak, és a Kft. a meglévő berendezéseket venné igénybe tevékenységéhez. A kérelmezett kezelési tevékenység nem okoz környezetterhelést, a körfogásos gazdaság célkitűzéseit elősegíti a hulladékok újrahasználatra való előkészítésével.

Jelen engedélykérelemben részletezett hulladékgazdálkodási tevékenység alapján kérjük a Tisztelt Kormányhivatalt, hogy a Textrade Kft-nek a nem veszélyes hulladékok hasznosítására feljogosító engedélyt szíveskedjenek megadni.

Iszkaszentgyörgy, 2024. 05. 03.

Tisztelettel,

**TEXTRADE KFT.**  
 Iszkaszentgyörgy  
 Városháza Utca  
 Adószám: HRSZ 6021  
 Cégjegyzékszám: 017703750  
 Hunyadi József  
 ügyvezető  
 TEXTRADE Kft.

## 11 MELLÉKLETEK

<b>1. Bizonylat az eljárási díj megfizetéséről</b>
<b>2. Meghatalmazás</b>
<b>3. Bérleti szerződés</b>
<b>4. Telephely helyszínrajza</b>
<b>5. Vállalkozási szerződés munkaerőről</b>
<b>6. Telepengedély</b>
<b>7. Pénzügyi biztosíték meglétére vonatkozó igazolás</b>
<b>8. Környezetvédelmi felelősség biztosítás</b>
<b>9. Telephelyen üzemeltetett mérlegek hitelesítési bizonyítványai és kalibrációs jegyzőkönyve</b>
<b>10. Hulladéktároló hely üzemeltetési szabályzat</b>
<b>11. Kárelhárítási terv</b>
<b>12. Köztartozás mentesség igazolása</b>
<b>13. Nyilatkozat az önkormányzati adóhatósággal szembeni köztartozás mentességről</b>
<b>14. Kérelmező korábbi hulladékgazdálkodási tevékenységéről szóló nyilatkozat</b>
<b>15. Nyilatkozat hátrányos helyzetűek foglalkoztatásáról</b>
<b>16. Szándéknyilatkozat hasznosított használt ruha termék felvásárlásáról</b>
<b>17. Rágcsálóirtás igazolása</b>
<b>18. Környezetvédelmi megbízott alkalmazásáról szóló szerződés</b>
<b>19. Szakértői jogosultság igazolása</b>