

**H-UK Textiles Kft.
(4600 Kisvárd, Árpád út 123.)**

Tervezett hulladékruha hasznosító üzem

Előzetes vizsgálati dokumentáció

Természetvédelem, élővilág védelem fejezet

Szerző

VIDÉKI Róbert
okleveles biológus
természetvédelmi szakértő (Ny.sz.: Sz-03/2009)

(kézirát)

2025. 06.

A dokumentáció készítőjének adatai

Vidéki Róbert (egyéni vállalkozó)

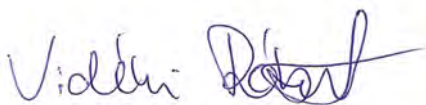
Cím: 9794 Felsőcsatár, Petőfi S. u. 13.

Adószám: 47727999-1-38

Nyilvántartási száma: 6554423

Tel: 70/3366-055

E-mail: rvideki@gmail.com



.....
Felelős tervező: Vidéki Róbert

okleveles biológus, botanikus

természetvédelmi szakértő (Ny.sz.: Sz-03/2009)

Ez a jelentés a szerzői jogról szóló 1999. évi LXXVI. törvény értelmében szerzői jogvédelem
alatt áll

Természetvédelem, élővilágvédelem

Jelenlegi állapot bemutatása

Jogszábai és tervezési háttér

- 1996. évi LIII. törvény a természet védelméről
- 1996. évi LV. törvény a vad védelméről, a vadgazdálkodásról, valamint a vadásatról
- 67/1998. (IV. 3.) Korm. rendelet a védett és fokozottan védett életközösségekre vonatkozó korlátozásokról és tilalmakról
- 13/2001. (V. 9.) KöM rendelet a védett és a fokozottan védett növény- és állatfajokról, a fokozottan védett barlangok köréről, valamint az Európai Közösségben természetvédelmi szempontból jelentős növény- és állatfajok közzétételéről [kibővítvé, illetve módosítva a 23/2005. (VIII. 31.) KvVM rendelettel, valamint a 22/2008. (IX. 12.) KvVM rendelettel]
- 2003. évi XXVI. törvény az Országos Területrendezési Tervről, valamint 2008. évi L. törvény az Országos Területrendezési Tervről szóló 2003. évi XXVI. törvény módosításáról
- 275/2004. (X. 8.) Korm. rendelet az európai közösségi jelentőségű természetvédelmi rendeltetésű területekről
- 314/2005. (XII. 25.) Korm. rendelet a környezeti hatásvizsgálati és az egységes környezethasználati engedélyezési eljárásról
- 2009. évi XXXVII. törvény az erdőről, az erdő védelméről és az erdőgazdálkodásról
- 153/2009. (XI. 13.) FVM rendelet az erdőről, az erdő védelméről és az erdőgazdálkodásról szóló 2009. évi XXXVII. törvény végrehajtásáról
- 297/2009. (XII. 21.) Korm. rendelet a környezetvédelmi, természetvédelmi, vízgazdálkodási és tájvédelmi szakértői tevékenységről

Irodalom

- Bihari Z. – Csorba G. – Heltai M. (eds.): Magyarország emlőseinek atlasza. – Kossuth Könyvkiadó, Budapest, 360 pp.
- Bölöni J. et al. (szerk.): Magyarország Élőhelyei. Vegetációtípusok leírása és határozója, ÁNÉR 2011. MTA Ökológiai és Botanikai Kutatóintézete, Vácrátót.
- Dövényi Z. (szerk.). (2010): Magyarország kistájainak katasztere - második, átdolgozott és bővített kiadás. – Budapest, Magyar Tudományos Akadémia, 876 pp.
- Farkas S. (ed.) (1999): Magyarország védett növényei. – Mezőgazda Kiadó, Budapest, 416 pp.
- Fekete G. – Molnár Zs. – Horváth F. (eds.) (1997): Nemzeti Biodiverzitás-monitorozó Rendszer II. A magyarországi élőhelyek leírása, határozója és a Nemzeti Élőhely-osztályozási rendszer. – Magyar Természettudományi Múzeum, Budapest, 374 pp.
- Haraszthy L. (1998): Magyarország madarai. – Mezőgazda Kiadó, Budapest.
- Király G. – Molnár Zs. – Bölöni J. – Csiky J. – Vojtkó A. (szerk.) (2008): Magyarország földrajzi kistájainak növényzete. – MTA ÖBKI, Vácrátót, 248 pp.
- Király G. (szerk.) 2009. Új magyar fűvészkönyv. Magyarország hajtásos növényei: Határozókulcsok, Aggteleki Nemzeti Park Igazgatóság, Jósvalfő.
- Király G., Virók V., Molnár V. A. (szerk.) 2011. Új magyar fűvészkönyv. Magyarország hajtásos növényei: Ábrák, Aggteleki Nemzeti Park Igazgatóság, Jósvalfő.
- Kun A. – Molnár Zs. (1999): A Nemzeti Biodiverzitás Monitorozó Rendszer XI. – Élőhelytérképezés, Scientia Kiadó, Budapest.

- Mihály B. – Botta-Dukát Z. (2004): Özönnövények. – TermészetBúvár Alapítvány Kiadó, Budapest.
- Puky M. – Schád P. – Szövényi G. (2005): Magyarország herpetológiai atlasza. – Varangy Akciócsoport Egyesület, Budapest.
- Seregélyes T. – S. Csomós Á. (1995): Hogyan készítsünk vegetációtérképeket? (How to prepare vegetation maps?) – Tilia 1: 158–169.
- Standovár, T. & Primack, R. (2001): A természetvédelmi biológia alapjai. Nemzeti Tankönyvkiadó, Budapest.
- Takács G. – Molnár Zs. – Biró M. – Bölöni J. – Horváth F. – Kun A. (2009): Élőhely-térképezés. Második átdolgozott kiadás. Nemzeti Biodiverzitás-monitorozó Rendszer Kézikönyvei IX. MTA ÖBKI - KvVM, Vácrátót – Budapest, 77 pp.

Internetes források:

- <http://www.termeszetvedelem.hu/-helyi-jelentosegu-vedett-termeszeti-terulet>
- <http://www.provertes.hu/index.php/termeszeti-ertekek-es-vedelmuk/helyi-vedett-terulet-magyarorszagon/szabolcs-szatmar-bereg-megye-helyi-jelentosegu-termeszetvedelmi-teruletei>

A tervezési terület természetvédelmi vonatkozásai

A. Országos jelentőségű védett természeti területek

Országos jelentőségű védett természeti területek

A tervezési terület nem érint országos jelentőségű védett természeti területet. Forrás: Hortobágyi Nemzeti Park Igazgatóság biotikai adatbázisa. A tervezett hulladékuha hasznosítási tevékenység nem lesz hatással az országos jelentőségű védett természeti területekre.

A törvény erejénél fogva („ex lege”) – védett természeti területek, természeti emlékek, természeti értékek

„Ex lege” láp és szikes tó, kunhalom, földvár, forrás, víznyelő, barlang

A tervezési területen és környezetében nem található „ex lege” láp, szikes tó, földvár, forrás, víznyelő és barlang. A tervezési területhez legközelebb, légvonalban 1,42 km-re, délnyugatra található az Ajaki-rét nevű (Azonosító: HNL080; törzskönyv: 872/EL/14) lápterület határa. Forrás: Hortobágyi Nemzeti Park Igazgatóság biotikai adatbázisa.

A tervezett hulladékuha hasznosítási tevékenység nem lesz hatással a törvény erejénél fogva („ex lege”) – védett természeti területekre, természeti emlékekre, természeti értékekre.

Helyi jelentőségű védett természeti területek

A tervezési területtel érintett település (Kisvárdai) közigazgatási határán belül az alábbi helyi jelentőségű védelem alatt álló természeti emlék, valamint természeti terület található:

- Kisvárdai Vár-tó helyi jelentőségű védett természeti terület, kiterjedése 2,8314 ha, ingatlan nyilvántartási helyrajzi száma: 966/8.
- Kisvárdai Várkert helyi jelentőségű védett terület, kiterjedése 1,2945 ha, ingatlan nyilvántartási helyrajzi száma: 963/3.
- Platánfa Krucsay M. út 8., ingatlan nyilvántartási helyrajzi száma: 1232/9. hrsz.

A tervezett hulladékuha hasznosítási tevékenység nem lesz hatással a helyi jelentőségű védelem alatt álló természeti emlékre, valamint természeti területekre.

B. Európai közösségi irányelvek alapján védett területek

Közösségi jelentőségű természetmegőrzési területek (SCI, SAC)

A tervezési terület nem érint közösségi jelentőségű természetmegőrzési területet. A tervezési területhez legközelebb, légvonalban 2,2 km-re, északnyugatra található a Kisvárdai gyepek (HUHN20113) nevű különleges természetmegőrzési terület határa. A tervezett hulladékuha hasznosítási tevékenység nem lesz hatással a természetmegőrzési területekre.

Különleges madárvédelmi területek (SPA)

A tervezési terület nem érint különleges madárvédelmi területet. A tervezési területhez legközelebb, légvonalban 12,4 km-re, északnyugatra található a Felső-Tisza (HUHN10008) nevű különleges madárvédelmi terület határa. A tervezett hulladékuha hasznosítási tevékenység nem lesz hatással a különleges madárvédelmi területekre.

C. Egyéb természetvédelmi rendeltetésű területek

Ökológiai Hálózat (ÖH)

A tervezési terület nem érinti az Ökológiai Hálózat különböző övezeti besorolásba tartozó területét. A tervezési területhez legközelebb, légvonalban 700 m-re, délre húzódik Ökológiai Hálózat „ökológiai folyosó” határa. A tervezett hulladékuha hasznosítási tevékenység nem lesz hatással az Ökológiai Hálózat különböző övezeti besorolásba tartozó területeire.

3. Vizsgálati módszerek

A felmérés célja a H-UK Textiles Kft. (4600 Kisvárdai, Árpád út 123.) tervezett hulladékuha hasznosítási tevékenység élővilágra gyakorolt zavaró hatásainak felderítése, természetvédelmi szempontú értékelése.

A textilüzem közvetlen hatásterülete a zárt technológia miatt a telephely területével azonosítható.

Botanikai módszerek

A vizsgálati dokumentáció összeállítása részben a területbejárás során végzett felmérések, részben a területre vonatkozó szakanyagok (lásd felhasznált irodalom) alapján kerültek összeállításra. A terepi vizsgálatokra 2025. májusában került sor. A felmérés alapvetően a telephely közvetlen környezetébe eső élőhelyek – amelyekre a működés során leginkább hatással lehet – állapotának felmérésére törekedett. A telephelytől távolabb eső és a működéssel nem befolyásolt élőhelyek felmérésétől eltekintettünk.

A felmérés során az NBMR módszertan szerint (Takács et al. 2009) élőhely térkép készült a felülvizsgálattal érintett területről és környezetéről nagyjából 150 m távolságra. Az előforduló élőhely-típusok az ÁNÉR rendszere szerinti csoportosításban, Natura 2000 élőhely-megfeleltetéssel is meghatározásra kerültek, az ÁNÉR 2011-es, az NBMR monitorozás során szabványként használt kategóriarendszere szerint. A védett növény- és állatfajok előfordulásait indokolt esetben 1-2 m-es pontossággal GPS-el (Garmin 62s) rögzítettük.

A felmérés kitért az egyes élőhelyfoltok természetességének vizsgálatára. A jellemzésnél általánosan elfogadott Seregélyes és S. Csomós (1995) féle természetességi kategóriák

kerültek alkalmazásra. Seregélyes és S. Csomós szerint a természetességi kategóriák a következőképpen alakulnak:

- **1:** A természetes állapot teljesen leromlott, az eredeti vegetáció nem ismerhető fel, gyakorlatilag csak gyomok és jellegtelen fajok fordulnak elő (szántók, intenzív erdészeti és gyümölcskultúrák, bányaudvarok, meddőhányók, vizek betonparttal, stb.).
- **2:** A természetes állapot erősen leromlott, az eredeti társulás csak nyomokban van meg, domináns elemei szórványosan, nem jellemző arányban fordulnak elő, tömegesek a gyomjellegű növények (intenzív gyepkultúrák, fenyérfüves, csillagpázsitos leromlott legelők, szántó vagy gyep helyére telepített erdők, vizek mesterséges, szabályozott mederrel, stb.).
- **3:** A természetes állapot közepesen romlott le, az eredeti vegetáció elemei megfelelő arányban vannak jelen, de színező elemek alig fordulnak elő, jelentős a gyomok és a jellegtelen fajok aránya (túlhasznált legelők, intenzív turizmus által érintett területek, stb.).
- **4:** Az állapot természetközeli, az emberi beavatkozás nem jelentős, a fajsza a társulásra jellemző maximum közelében van, a színező elemek aránya jelentős, a gyomok és a jellegtelen fajok aránya nem jelentős (erdészeti kezelés alatt álló öreg erdők, természetes parti övezettel rendelkező vizek, régebben felhagyott hegylábi gyümölcsösök, stb.).
- **5:** Az állapot természetes, illetve annak tekinthető, a színező elemek (zömük védett faj) aránya kiemelkedő, köztük reliktum jellegű ritkaságok is fellelhetők. A gyomnak minősülő fajok közül kevés jellemző. (Őserdők, őslápok, hasznosítatlan sziklagepek, tőzegmohalápok gazdag lápi flórával, fajgazdag hegyi kaszálórétek, stb.)

Ebben a rendszerben az 1. kategória a nem-természetes; a 2. és 3. az alacsony természetességű (2. leromlott, 3. közepesen leromlott), a 4. és 5. kategória pedig a természetes élőhelyeket jelzi. Az egyes élőhelyfoltokhoz rendelt kategóriák „**Az élőhelyterképen lehatárolt foltok sorszámai és adatai**” fejezetben, a „T_S” oszlopban található.

Zoológiai módszerek

Az általános szakmai és természetvédelmi gyakorlatnak megfelelően a tervezett tevékenység élővilág-védelmi szempontú minősítése, értékelése jelen körülmények között alapvetően az élőhely vizsgálata alapján történt. Az előzetesen szerzett terepi tapasztalatok, felmérési eredmények alapján nagy biztonsággal valószínűsíthetők a tervezett beruházásnak az élővilágra gyakorolt hatásai.

Puhatestűek (Mollusca)

A felmérés a telephelyen belül pl. épületek északi kitettségű oldala, vízelvezető árokban vizuális detektálás alapján történt.

Madarak (Aves)

A terepi munkát Minox 10×42-es kézitávcső segítette, a vizuális megfigyeléseken túl számos madárfajt hang alapján azonosítottunk. A megfigyeléseket elsősorban a tervezési terület környezetében végeztük.

Emlősök (Mammalia)

Az emlősök esetében a beruházással kapcsolatos célzott faunisztikai kutatás nem történt.

4. A felmérés eredményei

A tevékenységgel érintett terület ismertetése

Táji környezet

A H-UK Textiles Kft. (4600 Kisvárdai, Árpád út 123.) Szabolcs-Szatmár-Bereg Vármegye északi részén, közigazgatásilag Kisvárdai település belterületére esik. **Lásd 1. – 2. sz. térképmellékletet.**

A tervezési terület Magyarország területére jelenleg elfogadott tájfelosztás szerint (Dövényi 2010) a Nyírség középtájon belül, a Északkelet-Nyírség kistáj területére esik.

Megközelítése a telepbejáratáig vezető burkolt úton, Kisvárdáról lehetséges. A vizsgált területet csak gyalogosan lehet bejárni.

A tervezési környezetében a ipari és mezőgazdasági tájkarakter jellemző.

A tervezési területen egyedi tájérték, kiemelkedő botanikai vagy zoológiai érték nem található.

Növényföldrajzi besorolás

A vizsgált terület növényföldrajzi értelemben a Pannóniai flóratartomány (*Pannonicum*) Alföld flóraidékén (*Eupannonicum*) belül az Nyírség (*Nyirségense*) flórajárásához tartozik (MOLNÁR in FARKAS 1999).

A tervezési terület és környezetének botanikai jellemzése

A tervezési területen és környezetében megfigyelt élőhelyek bemutatása

Az élőhelyek bemutatása az élőhelytérképen használt sorszámozás szerint történik. (a leírások mellé fel van tüntetve az élőhelytérkép foltjainak sorszámai) **Lásd 3. – 5. sz. térképmellékletet.**

A tervezési terület, H-UK Textiles Kft. (4600 Kisvárdai, Árpád út 123.) telephelye a rendelkezésre álló térképek tanúsága szerint már több évtizede ipari tevékenység színhelye. A telephely területén korábban mezőgazdasági terület (szántó) volt. Az Á-NÉR élőhelyi besorolás alapján a tervezési területnek is helyt adó nagyobb csarnoképület az „U10” (33. folt), míg a csarnok körüli burkolt felületek az „U4” (46. folt) kódjelet viselő „telephellyel, roncsterülettel” azonosíthatók.

A telephelyen belül, az épületek, technológiai létesítmények, burkolt felületek környezetében nagyobbbrészt extenzíven (külső részek), kisebb részt intenzíven (irodaépület, parkolók stb.) fenntartott zöldfelület található. A zöldfelület meghatározó eleme a jellegtelen félszáraz gye (Á-NÉR: OC), amely különféle fa- és cserfajok egyedeivel, kisebb-nagyobb foltjaival (Á-NÉR: S7) van tagolva. A fajkészlet a telephely teljes területén belül egyveretű, meglehetősen nagy hasonlóságot mutat.

1, 4, 8, 30, 31, 38, 39, 41, 42, 44 és 45. folt – OC: Jellegtelen száraz-félszáraz gye. A telephelyen belül és közvetlenül a kerítésen kívül is a kis kiterjedésű fátlan zöldterület foltokat rendszeresen kaszált, fajszegény, jellegtelen száraz gye borítja. Az élőhely fajkészlete a telephely teljes területén nagy hasonlóságot mutat. Meghatározó fűfaj a közönséges tarackbúza (*Elymus repens*), puha rozsnok (*Bromus hordaceus*), franciaperje (*Arrhenatherum elatius*), karcsú perje (*Poa angustifolia*), csomós ebír (*Dactylis glomerata*), egérárpa (*Hordeum murinum*). További megfigyelt növényfajok: szöszös bükköny (*Vicia*

villosa), pipacs (*Papaver rhoeas*), bürökgémorr (*Erodium cicutarium*), fodros lórom (*Rumex crispus*), osztrák kányafű (*Rorippa austriaca*), réti lórom (*Rumex obtusifolius*), füles sóska (*Rumex thyrsiflorus*), ebszékfű (*Tripleurospermum inodorum*), réti here (*Trifolium pratense*), kacúros véreslapu (*Hypochaeris radicata*), egynyári seprence (*Erigeron annuus*), gumós perje (*Poa bulbosa*), ezüst pimpó (*Potentilla argentea*), бүдös zsázsa (*Lepidium ruderales*), lándzsás útifű (*Plantago lanceolata*), apró lucerna (*Medicago minima*), nagyvirágú бүккőny (*Vicia grandiflora*), tyúkhúr (*Stellaria media*), kakukkhomokhúr (*Arenaria serpyllifolia*), kerek repkény (*Glechoma hederacea*), kerti pálmaliliom (*Yucca filamentosa*), mezei zsurló (*Equisetum arvense*), fekete üröm (*Artemisia vulgaris*). Az inváziós selyemkórónak (*Asclepias syriaca*) csak kisebb, alig néhány hajtásos foltjai kerültek elő.

7, 11, 12, 14, 16, 17, 23, 24, 25, 35, 36, 37 és 40. folt – S7: Nem őshonos fajú ültetett facsoportok, erdősávok és fasorok a telephely területén. A zöldterületen megfigyelt fafajok: közönséges luc (*Picea abies*), tiszafa (*Taxus baccata*), közönséges luc (*Picea abies*), fehér fűz (*Salix alba*), himalájai selyemfenyő (*Pinus wallichiana*), keleti tuja (*Thuja orientalis*), nyugati tuja (*Thuja occidentalis*), vadcserezsnye (*Prunus avium*), közönséges dió (*Juglans regia*), juharlevelű platán (*Platanus x hybrida*), közönséges nyír (*Betula pendula*), török mogyoró (*Corylus colurna*), zöld juhar (*Acer negundo*), fekete nyár (*Populus nigra*), vörös tölgy (*Quercus rubra*), ezüst hárs (*Tilia tomentosa*), nagylevelű hárs (*Tilia platyphyllos*), kislevelű hárs (*Tilia cordata*), nemesnyár (*Populus x euramericana*), fehér akác (*Robinia pseudoacacia*), turkesztáni szil (*Ulmus pumila*). A zöldterületen megfigyelt cserjefajok: kerti gyöngyvenesző (*Spiraea x vanhouttei*), fekete bodza (*Sambucus nigra*), közönséges fagyal (*Ligustrum vulgare*), gyepűrózsa (*Rosa canina*), közönséges mogyoró (*Corylus avellana*), vérborbolya (*Berberis thunbergii*), cseresznyeszilva (*Prunus cerasifera*), nehézszagú boróka (*Juniperus sabina*).

10. folt – S2: Nemesnyáras folt gazdag cserjeszinttel.

5. és 6. folt – S1: A telephelyen kívül fiatal eső akácosok. Az akácos fajkészlete meglehetősen fajszegény, gyomos és egyveretű. A cserjeszintben az akác fiatal egyedein kívül kevés fekete bodza (*Sambucus nigra*) található. Meghatározó fűfaj a meddő rozsnok (*Bromus sterilis*), közönséges tarackbúza (*Elymus repens*), kisebb foltokban siskánád (*Calamagrostis epigeios*). További megfigyelt növényfajok: tyúkhúr (*Stellaria media*), peszterce (*Ballota nigra*), ragadós galaj (*Galium aparine*), vérehulló fecskefű (*Chelidonium majus*).

Az élőhely térképen lehatárolt foltok sorszámai és adatai

Az élőhelyfoltok azonosítószámai, kódjai és a folt megnevezése (részletes jellemzésüket lásd fentebb). A táblázat kiegészül a foltok természetességi értékelésével (T_S). **Lásd 3. – 5. sz. térképmellékletet.**

ID	Á-NÉR kód	Élőhely megnevezés	T_S
1	OC	Jellegtelen száraz-félszáraz gyp.	2
2	U11	Úthálózat.	1
3	U2	Kisvárdai belterület.	1
4	OC	Jellegtelen száraz-félszáraz gyp.	2
5	S1	Akácos.	2
6	S1	Akácos.	2
7	S7	Ültetett fa, facsoport és fasor.	2
8	OC	Jellegtelen száraz-félszáraz gyp.	2

9	U4	Telephely, roncsterület.	1
10	S2	Nemesnyáras.	2
11	S7	Ültetett fa, facsoport és fasor.	2
12	S7	Ültetett fa, facsoport és fasor.	2
13	U10	Különálló épület.	1
14	S7	Ültetett fa, facsoport és fasor.	2
15	U10	Különálló épület.	1
16	S7	Ültetett fa, facsoport és fasor.	2
17	S7	Ültetett fa, facsoport és fasor.	2
18	U10	Különálló épület.	1
19	U10	Különálló épület.	1
20	U10	Különálló épület.	1
21	U10	Különálló épület.	1
22	U10	Különálló épület.	1
23	S7	Ültetett fa, facsoport és fasor.	2
24	S7	Ültetett fa, facsoport és fasor.	2
25	S7	Ültetett fa, facsoport és fasor.	2
26	U10	Különálló épület.	1
27	U10	Különálló épület.	1
28	U10	Különálló épület.	1
29	U10	Különálló épület.	1
30	OC	Jellegtelen száraz-félszáraz gyp.	2
31	OC	Jellegtelen száraz-félszáraz gyp.	2
32	U10	Különálló épület.	1
33	U10	Különálló épület.	1
34	U10	Különálló épület.	1
35	S7	Ültetett fa, facsoport és fasor.	2
36	S7	Ültetett fa, facsoport és fasor.	2
37	S7	Ültetett fa, facsoport és fasor.	2
38	OC	Jellegtelen száraz-félszáraz gyp.	2
39	OC	Jellegtelen száraz-félszáraz gyp.	2
40	S7	Ültetett fa, facsoport és fasor.	2
41	OC	Jellegtelen száraz-félszáraz gyp.	2
42	OC	Jellegtelen száraz-félszáraz gyp.	2
43	U11	Úthálózat.	1
44	OC	Jellegtelen száraz-félszáraz gyp.	2
45	OC	Jellegtelen száraz-félszáraz gyp.	2
46	U4	Telephely, roncsterület.	1

Összegzés

Az élőhely térképezés eredményeként megállapítható, hogy a H-UK Textiles Kft. (4600 Kisvárdai, Árpád út 123.) roncsolt, másodlagos élőhelynek minősíthető. A telephely környezetében túlnyomórészt átalakított, jelentős antropogén hatás alatt álló élőhelyek találhatók. A telephely működése a technológiai fegyelem és a környezetvédelmi előírások, jogszabályok betartása mellett védett, jelölő, közösségi jelentőségű vagy védelemre alkalmas élőhelyeket nem érint, és nem veszélyeztet.

Védett és közösségi jelentőségű növények

A tervezési területen és a hatásterületen hazai védett, vagy közösségi jelentőségű növényfaj nem fordul elő.

A védett növényfajok térképezésének eredményeként megállapítható, hogy a H-UK Textiles Kft. (4600 Kisvárdai, Árpád út 123.) tervezett hulladékruha hasznosítási tevékenysége nyomán hazai védett, vagy közösségi jelentőségű növényfaj pusztulása nem várható.

Zoológiai felmérés eredményei

Az állatvilág jellemzése taxoncsopontonként

A tervezési terület és közvetlen környezetében tapasztalható erős antropogén hatás rányomja a bélyegét a faunára is. Jelen állapotában a vizsgált területen egy elszegényedett, tágtűrűsű, zavarást jól toleráló zootaxonokkal jellemezhető élőhely található.

Puhatestűek (Mollusca)

A tervezési terület nyugati és keleti szélében lévő fás sávba, továbbá az épületek oldalának védelmében az alábbi puhatestű faj egyedei kerültek megfigyelésre. A savanyú homok nem igen kedvez a puhatestű fajok jelenlétének. Ennek megfelelően meglehetősen csekély faj és egyedszámban kerültek elő a puhatestűek képviselői.

Megfigyelt fajok

- **pannon csiga** (*Cepaea vindobonensis*) – Magyarországon gyakori. Határozottan melegkedvelő. Kerüli a zárt, nyirkos erdőket és teljesen nyílt, nagy kiterjedésű füves élőhelyeket egyaránt. Erdőszéleken, bokros, füves helyeken, réteken, utak mentén, növényeken, bokrok levelein, nem ritkán kőfalakon egyenként található. A bemutatott két faj együtt fordult elő.

Védett fajok

- **éticsiga** (*Helyx pomatia*) – védett, természetvédelmi értéke 10.000 Ft. Magyarországon mindenhol megtalálható, csak a Nagyalföld legszárazabb területeiről hiányzik. Őshonos Magyarországon. Ritkás, nedves talajú lombos erdőkben, kertekben, parkokban, réteken, bokrosokban, különösen folyók mentén él. A telephely nyugati és keleti szélében lévő fás sávba, továbbá az épületek oldalának védelmében került elő néhány példány.

Madarak (Aves)

A tervezési terület környezetében az élőhely-kínálatnak megfelelően a parkokra, mezőgazdasági területekhez közel eső erdősávokra, cserjésekre jellemző fészkelő és táplálkozó madárfajok fordulhatnak elő. A telephely körüli fás- és fátlan zöldterület kiváló élőhelyet biztosít az antropogén környezetet elviselő fajok számára.

A terepi bejárás alapján a megfigyelt élőhelytípusokra legjellemzőbb fajok vannak jelen: feketetergő (*Turdus merula*), énekes rigó (*Turdus philomelos*), erdei pinty (*Fringilla coelebs*), örvös galamb (*Columba palumbus*), tengelic (*Carduelis carduelis*), balkáni gerle (*Streptopelia decaocto*), zöldike (*Carduelis chloris*), vörösbegy (*Erithacus rubecula*), házi veréb (*Passer domesticus*), mezei veréb (*Passer montanus*), dolmányos varjú (*Corvus cornix*).

Ezek a fajok a gyakori, generalista fajok közé tartoznak, közülük a legtöbb faj költ is a vizsgált terület környezetében. A bemutatott fajokra, gyakoriságuk miatt a telephely működése nincs tartósan negatív hatással.

Emlősök (Mammalia)

A hatásterületek közelében a rovarrevők (*Insectivora*) közül valószínűleg megtalálható a keleti sün (*Erinaceus concolor*). A rágcsálók (*Rodentia*) rendjéből előfordul a mezei pocok

(*Microtus arvalis*). A ragadozók (*Carnivora*) közül megtalálható alkalmilag a mezei nyúl (*Lepus europaeus*), vörös mókus (*Sciurus vulgaris*). Nyilvánvalóan vannak még további kisemlősök és rágcsálók, de biztonsággal kijelenthető, hogy ezek állománya, védettségi státusza olyan, hogy a tervezett fejlesztést érdemben nem befolyásolja. Alkalmi látogatóként még az európai őz (*Capreolus capreolus*) is megfigyelhető.

A telephely hatótényezőinek vizsgálata (élőhelyekre és fajokra gyakorolt hatás, az eddigi károsodás mértékének meghatározása.)

A tervezési terület jelenlegi állapotában jelentős mértékben degradált, erőteljesen leromlott bolygatott élőhelynek minősül. A telephely területe a korábbi és jelenlegi területhasználatból fakadóan már erősen csökkent ökológiai adottságokkal jellemezhető mezőgazdasági terület, amelynek szegényesnek mondható élővilága nem, vagy alig őriz védett, vagy védelemre érdemes élőhelyeket, fajokat.

A tervezési terület tervezett hulladékhasznosítási tevékenység normális üzemelés mellett nem okoz olyan hatást, amely a telephely környezetében található védett területek fajgazdagságának változásához vezethet. Az élővilágra gyakorolt hatásterülete a normális üzemelés esetén túlnyomórészt az ingatlan határain belül marad és a telephely területével azonosítható.

A tervezési területen belül és közvetlen környezetében élő növény- és állatfajok a több évtizedes működés során alkalmazkodtak a bolygatott környezethez.

Az élővilág-védelmi felmérések alapján megállapítható, hogy a H-UK Textiles Kft. (4600 Kisvárdai, Árpád út 123.) tervezett hulladékuha hasznosítási tevékenysége nem vet fel természetvédelmi jellegű problémát.

Az esetlegesen környezetterhelést okozó balesetek, meghibásodások lehetőségei, az ebből származó hatótényezők

Havária eset előfordulhat az üzemelés során. A havária kockázata a gondos, szakszerű munkavégzéssel, a bekövetkezett esetek hatásterülete pedig a gyors és szakszerű kármentesítéssel csökkenthető. Tekintettel arra, hogy a tervezési terület egy hosszú ideje ipari hasznosítás alatt álló terület, az esetleges haváriák esetén a szennyező hatások helyben tartásához, lokalizálásához kedvező adottságokkal rendelkezik. Ha ez megtörténik, akkor a szennyeződés továbbterjedésének megakadályozásával jelentősebb ökológiai-természetvédelmi hatások nem várhatók.

A Natura 2000 terület, természeti területek, vagy természetvédelmi szempontból nagyobb jelentőségű élőhelyek többnyire biztonságos távolságban helyezkednek el, így esetükben károsodás vagy veszélyeztetés nem várható.

Mellékletek

Fényképek

Térképek:

1. – 2. sz. térkép:	Áttekintő térkép
---------------------	------------------

3. – 4. sz. térkép:	Élőhely térkép
5. sz. térkép:	Természetességi térkép

Fényképmelléklet



1. ábra: A tervezési terület északi oldala az Ipar u. felől. A csarnoképületek körül megmaradt fátlan zöldfelületek rendszeresen gondozottak, nyírottak.



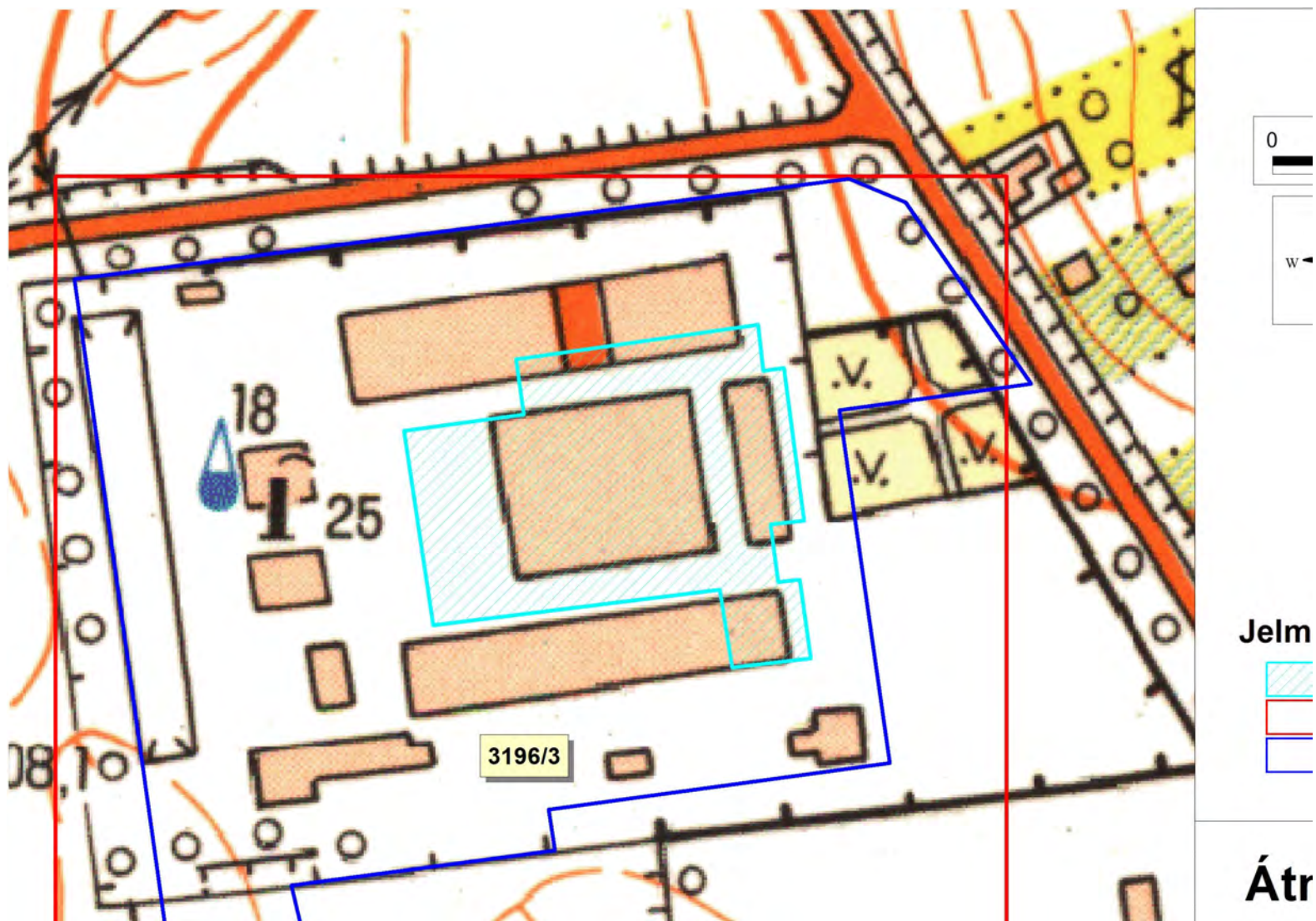
2. ábra: A tervezési terület keleti oldala, a parkoló felőli bejárat közelében.



3. ábra: A tervezési terület délkeleti oldala. Az épületek közötti terület egy része zöldfelületként van kezelve.



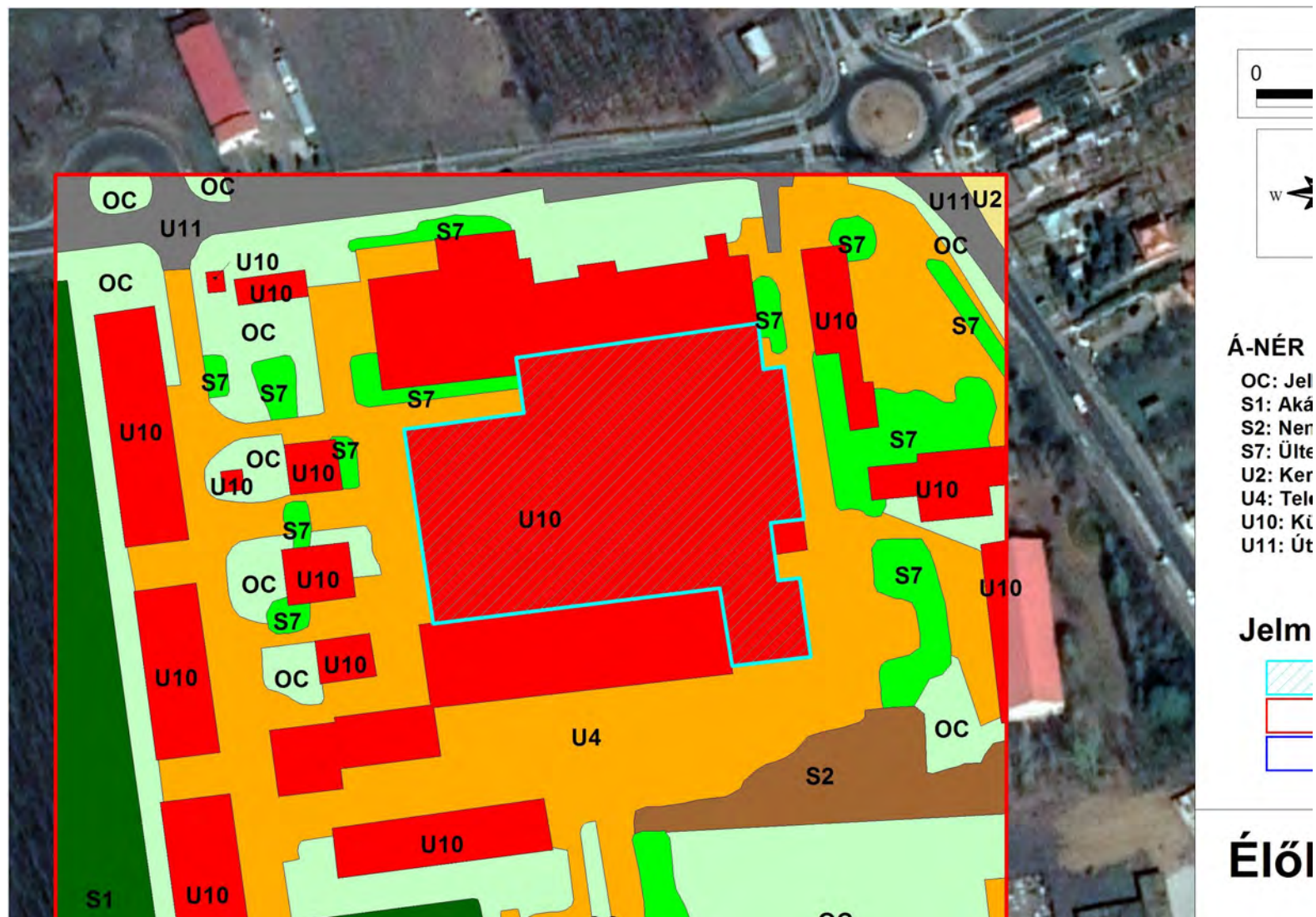
4. ábra: A tervezési terület déli oldala a részben burkolt, részben zöldfelületként kezelt területekkel. A kép jobb oldalán a telephely szélén lévő nemesnyáras folt látható.



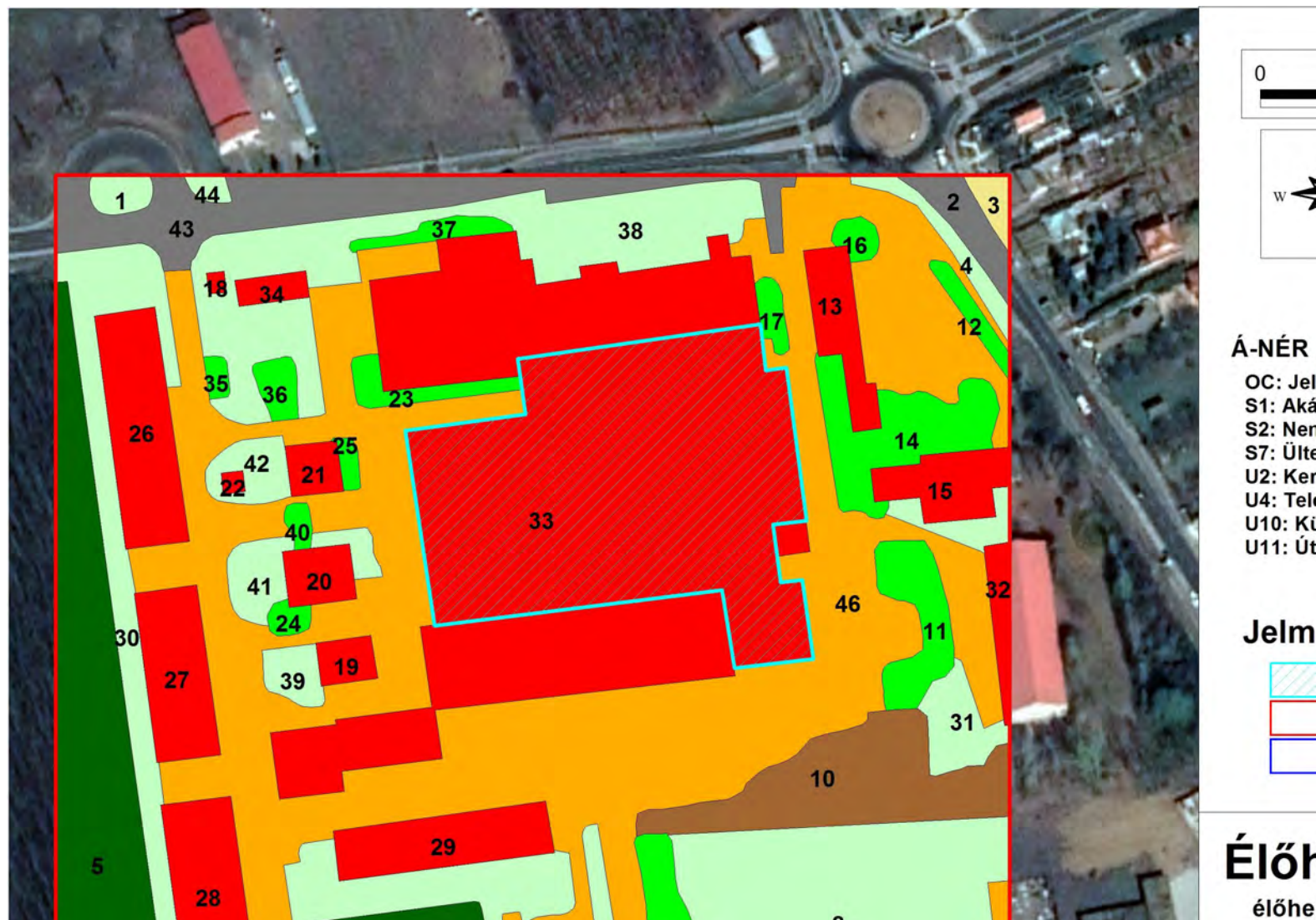
1. sz. térkép: Áttekintő térkép. A tervezési terület topográfiai térképen ábrázolva.



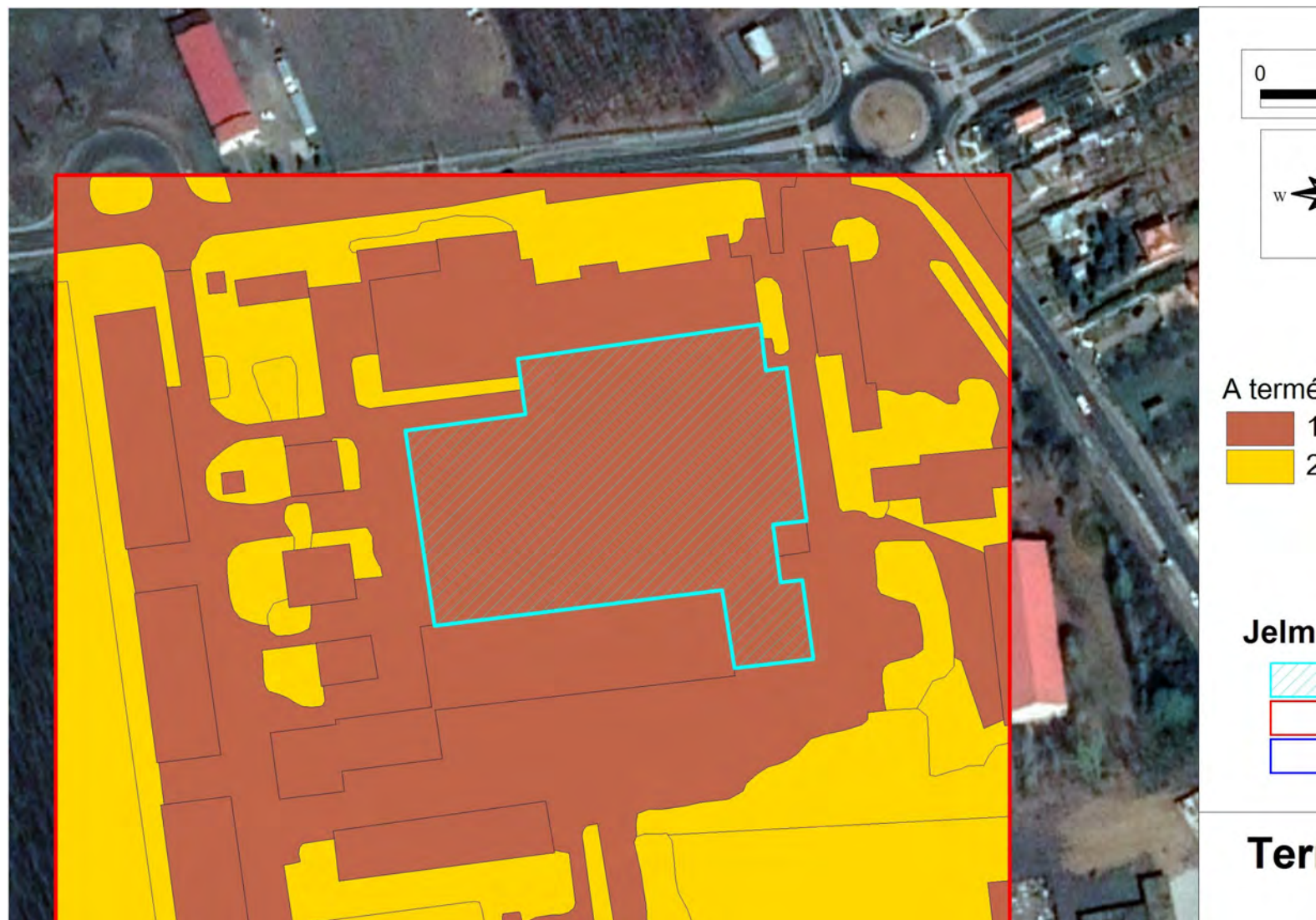
2. sz. térkép: Áttekintő térkép. A tervezési terület légifényképen ábrázolva.



3. sz. térkép: Élőhely térkép Á-NÉR élőhely kódokkal



4. sz. térkép: Élőhely térkép élőhelyfolt azonosító számokkal



5. sz. térkép: Természetességi térkép