

Közérthető összefoglaló

A Nagisz Csoport vezetése a fokozott kockázati helyen lévő nagy értékű pulyka szülőpárok tartását broiler csirke nevelésre cserélte. A fokozódó madárinfluenza veszély és a károk mérséklése érdekében a védett és nem védett, de fertőzésre jobban kitett területek közelében lévő telepein termékváltást hajtott végre. Az állományokat brojler baromfitelepekre állította át. Az egyes telephelyek ürülését követően teljes körű belső felújítást és új technológiákat vezessen ezeken a telepeken be. A 42 napos broiler tartási technológiák rotációs ideje lényegesen kevesebb, mint a hosszan tartott pulyka szülőállományok rotációja. A vírus adott telephelyre történő bekerülése esetén a teljes állomány kerül kényszervágásra.

Ezért vált szükségessé, hogy a broiler telepek napos igényének kielégítésére tyúkszülőpár-tojótelepek létesítsen, lehetőleg távol a broiler telepektől.

A Hungaromeat Kft, a Nagisz csoport tagja 2025. 03. 12-én aláírt adásvételi szerződés alapján megvásárolta a Németh József Ferenc és a Németh Állattenyésztési Kft. tulajdonában lévő Nagykálló, 0490, 0491/10 és 0498/3 hrsz alatti kivett sertéstelep, kivett magán út és kivett trágyatelep besorolású ingatlanokat.

Az új tulajdonos Hungaromeat Kft. (4181 Nádudvar, Fő u. 119.) a Csoport baromfiágzatának fejlesztésére egyik új tyúkszülőpár-tojótelepét a Nagykálló 0490 hrsz alatti ingatlanon tervezi megvalósítani.

A tervezett telep férőhely kapacitása 60 000 db tyúk és 6 000 db kakas, valamint 3 000 db karantén elhelyezésére lesz alkalmas (összesen 69 000 db).

A 314/2005. (XII. 25.) Kormány rendelet alapján a fenti férőhely kapacitás meghaladja a környezeti hatásvizsgálat és az egységes környezethasználati engedély köteles tevékenységi korlátot.

1. számú melléklet a 314/2005. (XII. 25.) Korm. rendelethez³

Környezeti hatásvizsgálat kötelees tevékenységek

A. Sor- szám	B. A tevékenység megnevezése	C. Küszöbérték, feltétel
Mezőgazdaság, vadgazdálkodás, erdőgazdálkodás		
1.	Intenzív állattartó telep	a) baromfitelepnél 85 ezer férőhelytől broilerek számára b) baromfitelepnél 60 ezer férőhelytől tojók számára c) sertéstelepnél 3 ezer férőhelytől 30 kg feletti sertéshízók számára d) sertéstelepnél 900 férőhelytől sertéskocák számára

2. számú melléklet a 314/2005. (XII. 25.) Korm. rendelethez³

Az egységes környezethasználati engedélyhez kötött tevékenységek

A megadott küszöbértékek a termelési kapacitásokra, a kibocsátási kapacitásokra vagy a teljesítményre vonatkoznak. Amennyiben ugyanazon létesítményben több, azonos jellegű és küszöbértékkel rendelkező tevékenységet végeznek, akkor ezen tevékenységek kapacitásának összegét kell figyelembe venni a küszöbértékkel történő összehasonlításnál. A hulladékkezelési tevékenységek esetében ezt a számítást kell alkalmazni az 5.1. és az 5.3. pontban említett tevékenységeknél.

11. Nagy létszámú állattartás

Intenzív baromfi- vagy sertéstenyésztés, több mint

a) 40 000 férőhely baromfi számára,

b) 2000 férőhely (30 kg-on felüli) sertések számára,

c) 750 férőhely kocák számára.

A fentiek alapján nyújtjuk be ezt a dokumentációt az összevont eljárás lefolytatására.

Levegő

A telep környezetében nincsenek olyan ipari vagy jelentős forgalmú létesítmények, amelyek a levegőminőséget jelenleg befolyásolnák, a levegőterheltség alacsony. A projekt megvalósítása után főként ammónia (NH_3) és bűz kibocsátással kell számolni, amely az állattartás természetes velejárója. A becsült kibocsátási értékek alapján az ammónia koncentrációja a határérték alatt marad, és a bűzhatás sem lépi túl a jogszabályi küszöbértékeket a környező lakóövezetekben.

A bűzhatás vizsgálata során figyelembe vettük a meteorológiai viszonyokat, valamint a legközelebbi lakott területektől való távolságot. A vizsgálatok alapján megállapítható, hogy a telep működése várhatóan nem idéz elő egészségkárosító vagy zavaró légszennyezést. A telep üzemeltetése megfelel a levegőtisztaság-védelmi előírásoknak.

1. Vizsgálat célja

A levegőtisztaság-védelmi fejezet célja annak megállapítása, hogy a tervezett tojótyúktelep működése milyen hatással lesz a környezeti levegőminőségre, különös tekintettel a légszennyezőanyagok – elsősorban ammónia (NH_3) – kibocsátására, valamint az esetleges bűzhatásokra.

2. A tervezett létesítmény jellemzői

- A telepen 69000 madár (66000 + 3000 karantén férőhely) elhelyezésére alkalmas épületek létesülnek (8 db ól + 1 db karantén).
- A trágyakezelés során a baromfitrágya zárt rendszerben kerül gyűjtésre, heti rendszerességgel elszállítják.

3. Levegőminőség kiinduló állapota

- A telep környezetében nincsenek jelentősebb levegőterhelő források.
- A jelenlegi levegőminőség jónak mondható az országos adatok és a becslés alapján.

4. Kibocsátás és bűzhatás értékelése

- **Ammónia kibocsátás:** A becsült NH_3 kibocsátás 1.560 kg/h, 13.7 t/év.
- **Bűzhatás vizsgálat:** A bűzhatás terjedését meteorológiai adatok (szélirány, szélsébség, hőmérséklet) alapján modelleztük. A legközelebbi lakott területre gyakorolt hatás nem éri el a 3 SZE/m³ határértéket.



5. Meteorológiai háttér adatok

- A szélirány dominánsan ÉK-i, ami segíti a légszennyezők gyors eloszlását.

6. Megfelelés a jogszabályoknak

- Az ammónia és a bűzhatás mértéke nem lépi túl a vonatkozó határértékeket.
- A telep működése várhatóan megfelel a 306/2010. (XII.23.) Korm. rendelet előírásainak.

7. Következtetés

A vizsgálatok alapján a tervezett tojótelep létesítése és üzemeltetése során nem várható jelentős levegőterhelés vagy zavaró bűzhatás környezetre. Az alkalmazott technológiák és a rendszeres trágyaelszállítás biztosítják a környezeti követelmények betartását.

A telep által kibocsátott légszennyező anyagok éves terjedésszámítási eredményeit az alábbiakban foglalhatjuk össze S=6 normális légköri stabilitás mellett.

Szennyező anyag	NH ₃	CH ₄	N ₂ O	SO ₂	CO	NO _x	PM10*	CH	Szag
	µg/m3								SZE/m3
1 órás határérték	200	-	-	250	10000	200	50*	-	
Alapterheltség	0	-	-	5	300	8	10	-	
A-feltétel	20	-	-	25	1000	20	5*	-	
B-feltétel	40	-	-	49	1940	38.4	8*	-	
Maximális 1 h terheltség	93.8	15.5	8.3	0.0349	37.0	7.10	14.2	15.5	
C-feltétel	75.0	12.4	6.64	0.0279	29.6	5.68	11.4	12.4	
D-feltétel (szag)									3.0
	m								
Maximális 1 h terheltség távolsága	13	13	13	13	13	13	10	13	
A-feltétel távolsága	155	-	-	-	-	-	76	-	
B-feltétel távolsága	67	-	-	-	-	-	40	-	
C-feltétel távolsága	26	26	26	26	26	26	22	26	
D-feltétel távolsága									204
	µg/m3								
A vizsgált területen okozott átlagos immisszió	12.1	2.0	1.07	0.00448	4.76	0.913	1.73	2.0	

* PM10 esetén 24 órás átlag

Pontforrás (aggregát)

Szennyező anyag	SO ₂	CO	NO _x	PM10*
	µg/m ³			
1 órás határérték	250	10000	200	50*
Alapterheltség	5	300	8	10
A-feltétel	25	1000	20	5*
B-feltétel	49	1940	38.4	8*
Maximális 1 órás terheltség	0.0169	14.2	31.6	1.55
C-feltétel	0.0135	11.4	24.6	1.24
	m			
Maximális 1 órás terheltség távolsága	121	121	121	121
A-feltétel távolsága	-	-	247	-
B-feltétel távolsága	-	-	-	-
C-feltétel távolsága	194	194	194	193
	µg/m ³			
A vizsgált területen okozott átlagos immisszió	0.00563	4.75	10.5	0.514

Az elemzések azt mutatják, hogy a telephely levegőterhelése várhatóan nem okoz határérték feletti terheltségeket. Az aggregát csak rendkívüli esetben, áramszünet idején működik.

Víz

A baromfitartás teljesen zárt technológiában valósul meg. A kitrágyázás, az ólak mosása, valamint a szennyezett vizek gyűjtése zárt rendszerben történik. A keletkező trágya ártalmatlanítása szántóföldi elhelyezéssel, gombatenyésztői hasznosítással, vagy hőerőművi hasznosítással valósul majd meg. A talajvíz minta vizsgálati eredménye alapján kijelenthető, hogy a telephelyen a tevékenységből eredő talajvízszennyezés nincs.

Hulladékgazdálkodás

A telephelyen keletkező hulladékok és veszélyes hulladékok kezelése (gyűjtés, tárolás, elszállítás, átadás) a jogszabályi előírásoknak megfelelően fog történni. Meg lesz teremtvén mind a tárgyi, mind a személyi feltételei a jogszabályi előírásoknak való megfeleléshez. A munkautasítások szabályozni fogják a veszélyes anyagok felhasználásának rendjét, valamint a keletkező hulladékok kezelésére vonatkozó feladatokat. A munkautasítások betartása mellett a hulladékgazdálkodásból nem történhet környezet terhelés.

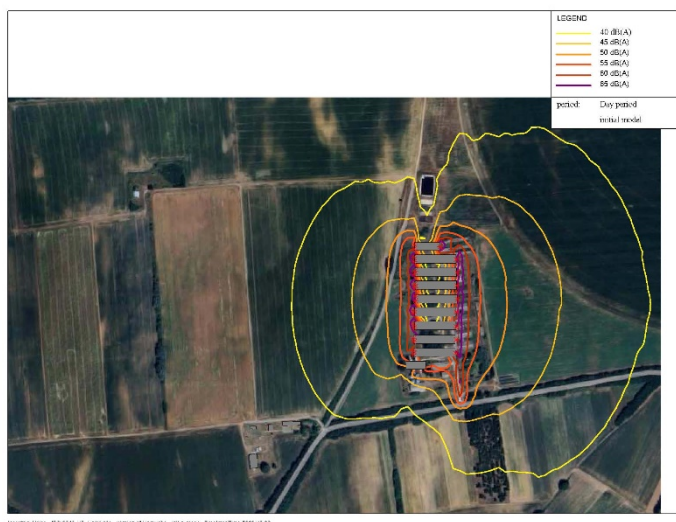
Talaj

A telepen keletkező szennyvizek szivárgás mentes körülmények között kerülnek majd összegyűjtésre. Az almoz trágya kitermelése során nem kerül lerakásra a telepen. Az istállókból kitermelés során egyből szállítójárműre rakják, és vállalkozók szállítják el hasznosításra. Talaj vizsgálati eredmények szerint a telepen nincs talajszennyezésre utaló adat. A telep kivitelezése során kitermelésre kerülő talaj a helyszínen vissza is lesz építve. A szakszerű kivitelezési munkák során talajszennyezés nem várható.

Zaj

Az építendő tojótelep működése határérték alatti mértékben terheli zajjal környezetét. Hatásterülete túlnyúlik a telekhatáron, de a hatásterületen ezen belül ingatlan nem található. Az építés-kivitelezés nem fogja környezetét határérték feletti zajjal terhelni, felmentést a kivitelezés kb. 1 éves időtartamára nem kell kérni.

Hatásterület nappal:



A hatásterület határa:

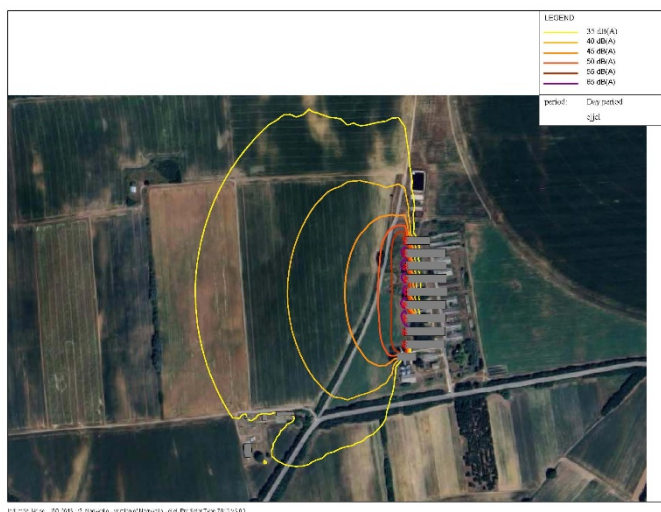
K-i irányban (55 dB) kb. 10 m

D-i irányban (55 dB) telekhatáron belül

Ny-i irányban (55 dB) kb. 15 m.

É-i irányban (55 dB) telekhatáron belül

Hatásterület éjszaka



A hatásterület határa:

K-i irányban (45 dB) telekhatáron belül

D-i irányban (45 dB) telekhatáron belül

Ny-i irányban (45 dB) kb. 150 m.

É-i irányban (45 dB) telekhatáron belül

Élővilág

Megállapítható a természetvédelmi vizsgálat alapján, hogy a tervezett beruházásnak a megfelelő előírások biztosításával a természeti értékekre károsító, vagy veszélyeztető hatásai nem lesznek. A tervezett beruházás összeegyeztethető a Natura 2000 terület kijelölést és fenntartását célzó megállapításokkal és feltételekkel. Várhatóan a beruházást követően a természeti rendszerekben nem következik be kedvezőtlen változás. A jelölő élőhelyek és fajok fennmaradását nem károsítja, és nem veszélyezteti.

A tervezett tyúkszülőpár-tojótelep annak ellenére, hogy nagyszámú állattartásnak minősül nem feltételez jelentős változást a környező természeti rendszerek fennmaradására, állapotára. Tekintettel arra, hogy a tartás technológiának jelentős környezeti terhelő hatása nem feltételezhető, telek határon kívülre, így a környező területekre jelentős változást nem fog eredményezni.

BAT

A telep megfelel a BAT előírásainak.