

TŰZVÉDELMI SZAKÉRTŐI VÉLEMÉNY

Nyíregyháza Szállási út Hrsz.: 02350/8 alatti bérelt telephely tűzvédelmi szakértői vizsgálata

Megrendelő: JU és Ro Kft, 4400 Nyíregyháza Bessenyei tér 8.I/2

1. Általános ismertetés, technológia

A megrendelő kft, Nyíregyháza külterületén bérelt telephelyet. Több gumiiipari társasággal van szerződése, - pl. Michelin kft, Continental kft, Marsó kft. - s a használaton kívüli gumitermékeket a bérelt telephelyre szállítják, majd speciális géppel összedarálják. A darált gumi hulladékot égető erőműbe, valamint más feldolgozó helyre szállítják el. A be- és elszállítás között, a telephelyen szabadban tárolják a gumi hulladékot.

A darológép, egy használatba vételi engedéllyel rendelkező, 1600m² alapterületű, acél tartószerkezetű, trapézlemez oldalú és héjazatú épületben¹ került elhelyezésre. Az épület több oldalon nyitott, nyílászáró nem került beépítésre, így helyiségként nem értékelhető. Megrendelő kft a tevékenységet engedélyalapján végzi.

A megnövekedett gumihulladék miatt, újabb tárolási területet kíván bérelni a kft, s szakértői felkérésemre ennek kapcsán került sor.

2. Feladat

Megrendelő, az alábbi feladatot határozta meg a szakértő részére:

Tartson szakértői szemlét a telephelyen és az 54/2014.(XII.5.) BM. rendelettel hatályba léptetett Országos Tűzvédelmi Szabályzat – továbbiakban OTSZ – figyelembe vételével készítse el a 02350/8 hrsz.-ú, bővítésre tervezett terület vonatkozásában a tárolási egység kialakítására vonatkozó tűzvédelmi szabályokat.

Megállapításairól készített szakértői véleményt 3pld. nyomtatott formátumban, valamint elektronikustovábbítással adja át megrendelőnek.

3. Szakértői nyilatkozat

A tűzvédelmi dokumentáció készítéséhez szükséges tűzvédelmi szakértői jogosultsággal rendelkezem.

A tárgyi ügyben nem vagyok érintett, elfogultsági ok nem áll fenn velem szemben. A hamis szakvélemény adás következményeivel tisztában vagyok, szakértői véleményem ennek tudatában adom. Igazságügyi Tűzvédelmi Szakértői nyilvántartási szám: 004690. Építészeti tűzvédelme I-050/2018;

¹ 1997évi LXXVIII tv. 2§ 10. pontja → Épület: jellemzően emberi tartózkodás céljára szolgáló építmény, amely szerkezeteivel részben vagy egészben teret, helyiséget vagy ezek együttesét zárja körül meghatározott rendeltetés vagy rendeltetésével összefüggő tevékenység, avagy rendszeres munkavégzés, illetve tárolás céljából.

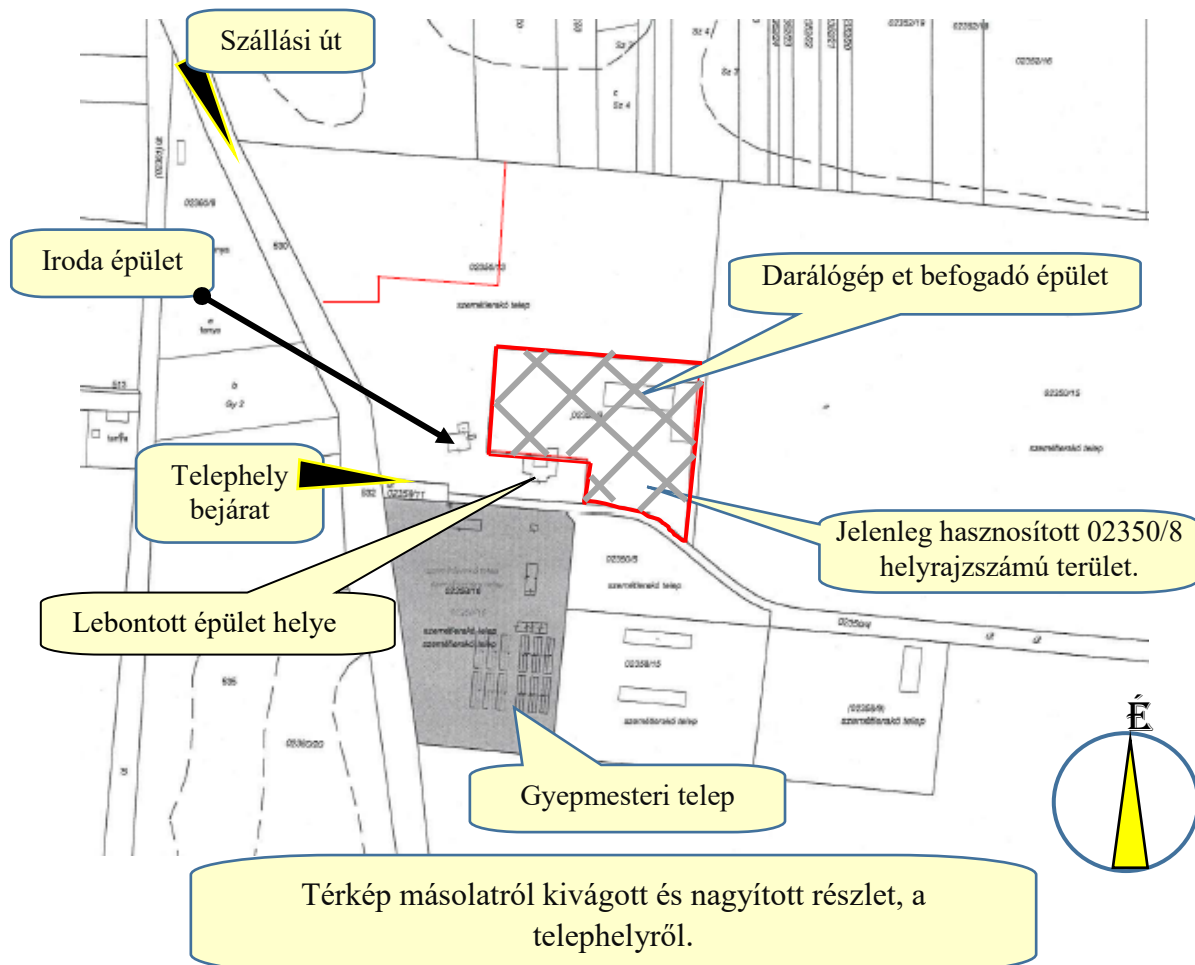
4. A terület vizsgálata

Ju-RO kft által, engedéllyel végzett tevékenység végzése², 12.183m² alapterületű, 02350/8 helyrajz számú bérelt területen történik.

A területen 1600m² hasznos alapterületű épület helyezkedik el, melyben a technológiához tartozó gépek vannak elhelyezve. A ledarált gumi, a technológiához kapcsolódó szállító szalagon, a darabolás/darálás ütemében kerül ki az épületből. Egy-egy darált halom elszállítása a bérelt terület kijelölt részére folyamatos. A „darált” halom külső felhasználási helyre szállítása, a deponált területről történik, kamionokkal. Deponálásra figyelembe vehető szabadterület 10.583m².

A deponált területen felhalmozott hulladék magassága, a rakodógép üzemelő magasságához igazítva legfeljebb 7m. Az ömlesztve tárolásnál – a halmok közötti közlekedési utak szabadon hagyásával - biztosítják egyrészt a be/ki szállító gépjárművek mozgását, másrészt a rakodó gépek mozgását.

A 12.183m²-es területre bérleti szerződéssel rendelkezik a kft, melynek megújítása folyamatban van. A tevékenység végzéséhez érvényes engedéllyel és a terület/épület használathoz tűzvédelmi szabályzattal rendelkezik a kft.



² Tájékoztatóm és a rendelkezésemre bocsátott térképmásolat alapján.

5. Kockázatba sorolás, tűzszakasz vizsgálat, tűztávolság

A vizsgált 02350/8 területen, az 1600m² alapterületű épület helyezkedik el, mely a technológiából adódóan iparinak minősül, míg az épülettől függetlenül elhelyezésre kerülő, darált, vagy darálásra váró gumi halmok³ által elfoglalt terület, szabadtéri tárolásnak minősül. Az épület, a létesítéskor hatályos tűzvédelmi követelmény szerint valósult meg, használatba vételi engedéllyel rendelkezik, a technológiai tevékenység engedélyezett. A kialakított paraméterek és az épületben tartózkodó létszám, valamint a rendeltetés/technológia alapján, az épület „AK” kockázati besorolásba tartozik. Alapterületét értékelve, a jelenleg hatályos OTSZ, beépített tűzjelző és tűzoltóberendezés nélkül, 10.000m²-ben maximálja az alapterületet. Az épület, önálló rendeltetési egységként jelenik meg.

Az 54/2014.(XII.5) BM rendelettel hatályba léptetett Országos Tűzvédelmi Szabályzat – továbbiakban OTSZ – illetve a kapcsolódó 14.1:2020.01.22. Tűzvédelmi Műszaki irányelv, a gumigyártást „KK” azaz közepes kockázatba sorolja. A gyártás meleg üzemi technológiával, és különböző oldószer anyagok felhasználásával történik. A vizsgált esetben nem gyártásról van szó, nincs oldószer felhasználás, a technológia sem meleg üzemi, - a gumi gyulladási hőmérsékletét is értékelve - az OTSZ 1melléklet 3jelű táblázatát figyelembe véve, a gumitárolás, kockázati egység⁴ kockázati osztálya – az épülethez hasonlóan - „AK” azaz alacsony kockázat.

A kockázati egység alaprendeltetése megegyezik a kockázati egységen belüli, azonos alaprendeltetésű önálló rendeltetési egységek alaprendeltetésenként összesített alapterülete alapján a legnagyobb területet elfoglaló alaprendeltetéssel, ha annak alapterülete meghaladja a teljes alapterület 50%-át. Egyéb esetben a kockázati egység vegyes alaprendeltetésű. Esetünkben a tárolás meghaladja a teljes terület 50%-át tehát ez a meghatározó.

OTSZ 17§ (1) bekezdése alapján, az épület vagy épületrész tűzszakaszához akkor tartozhat a szabadtéri tárolóterület tárolási egysége, ha a tárolási egység tárolóhelyiségként való kialakítása esetén a tűzszakasz részét képezhetné. Ugyanakkor az „AK” kockázati egységnél a tárolási helyiség mérete, 12000m²-ban van maximálva.

A fentiekből adódik, hogy: a 12.183m² vizsgált terület meghaladja az „AK” kockázati egységhez rendelt maximált alapterületet, az épületet önálló tűzszakaszként kell kezelni. Mivel az épület kontúrját meghaladóan az aktuálisan ledarált gumihulladék is felelhető a kijelölt tárolási/deponálási helyre szállításig, az épület tűzszakasz határvonala, az aktuálisan ledarált gumihalom által elfoglalt területig terjed, melyet összesen⁵ 2183m².

³ Különböző járművek sérült, használhatatlan gumi kerekeiről van szó.

⁴ OTSZ 4§ (2) 78pont →kockázati egység: az építmény vagy annak tűzterjedésgátlás szempontjából körülhatárolt része, amelyen belül a kockázati osztályt meghatározó körülményeket a tervezés során azonos mértékben és módon veszik figyelembe,

⁵ A szemle alapján került meghatározásra.

A bővített épület tűzszakasz levonása után, a gumihulladék által deponálható terület 10.000m². Mivel a területen mérsékelten tűzveszélyes besorolású anyagtárolásáról van szó, a hatályos OTSZ 21§ (3) bekezdés és annak c) pontja az irányadó.

21§(3) A szabadtéri tárolóterület tárolási egységeiből kialakított tűzszakasz megengedett legnagyobb kiterjedése

a) kizárólag nem tűzveszélyes osztályba tartozó anyag, ilyen anyagokból készített termék esetén, ha azt éghető anyagú csomagolás, tárolóeszköz nélkül tárolják, korlátlan,

b) nem tűzveszélyes osztályba tartozó anyag, ilyen anyagokból készített termék esetén, ha azt éghető anyagú csomagolással vagy éghető anyagú tárolóeszköz alkalmazásával tárolják, 4000 m²,

c) mérsékelten tűzveszélyes osztályba tartozó anyag, ilyen anyagokból készített termék esetén a csomagolás éghetőségétől függetlenül 2000 m².

A hivatkozás alapján tehát legfeljebb 2000m² alapterületű tűzszakaszok alakíthatók ki a darált illetve darálásra váró gumihulladékokból, a rendelkezésre álló 10000m² alapterületen.

6. Tűztávolság

A tűztávolság meghatározása, az épület valamint a tárolásra figyelembe vett anyag tűzveszélyességi jellemzői alapján kerül sor.

A tárolási egységben tárolt anyag jellege, tűzveszélyességi jellemzői	Épület és tárolási egység közötti tűztávolság (m), az épület mértékadó kockázati osztálya alapján			
	NAK	AK	KK	MK
Mérsékelten tűzveszélyes és nem tűzveszélyes osztályba tartozó anyagok és ilyen anyagból készített termék, tárgy a csomagolás tűzvédelmi jellemzőitől függetlenül. (Ide sorolandó a gumihulladék)	6	6	8	10

Mivel az épület elhelyezett 2183m² területet külön tűzszakaszként kell kezelni, az épületet, és a legközelebbi 2000m²-es gumi tárolási egység között legalább 6m távolságot kell tartani.

(Megjegyzés: A szemlén rögzítésre került, hogy a tervezett tárolóterülettől több mint 20m-re helyezkedik el egy „AK” kockázati besorolású irodaépület, mely az 1600m²-nél figyelembe vételre került. A 6m tűztávolság a konténernél is érvényesül.)

A 10.000m² hulladéktárolási terület, - figyelembe véve a max. 2000m²-es tűzszakasz kötelezettséget - 5*2000m²-es tárolási egységek kerülnek kialakításra, a darálásra váró illetve már bedarált és elszállításra váró gumihulladékból.

A tárolási egységek között betartandó tűztávolságot, az OTSZ 3.melléklet 3. táblázata, mérsékelten tűzveszélyes anyagoknál, 10m-ben határozza meg.

Ennek szellemében, egy-egy gumi halom - mint önálló tűzszakasz - alapterülete legfeljebb 2000m² lehet, és egy-egy ilyen tűzszakaszegység között, 10m tűztávolságot kell betartani, mely a munkagépek mozgására, anyag ki-be rakodásra igénybe vehető.

A fentiek alapján - figyelembe véve gúlaszerű tárolási formát, és a munkagép rakodó magasságát - max 7m magasságú tűzszakasz halmokat javaslok kialakítani.

Amennyiben az üzemeltető, tűzszakaszon belül több kisebb tárolási egységeket alkalmaz, - erre lehetősége van - azok között legalább 5m tűztávolság megtartása indokolt, mely a gépjármű vagy munkagép helyigényéhez igazodva több is lehet, a járműmozgást, az anyagszállítás gyakoriságát, annak időszakos változását figyelembe véve.

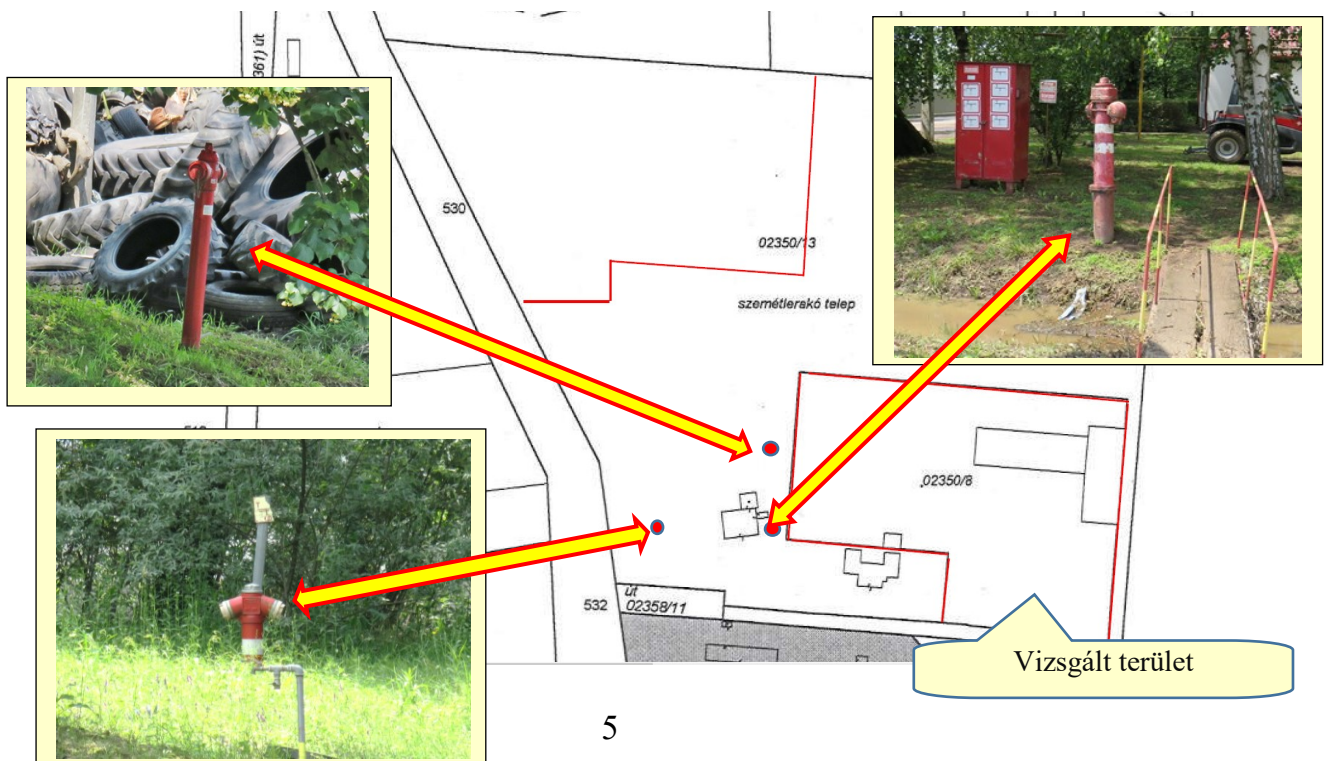
A tárolási egység méretét, - akkor is, ha tűzszakasz méretű a tárolási egység - az üzemeltetőnek a helyi tűzvédelmi szabályzatban is rögzíteni kell a méreteket, és a tárolási területen dohányzás és nyíltláng használat tilalmára vonatkozó figyelmeztető táblát kell elhelyezni.

7. Oltóvíz biztosítás vizsgálata

Tűzoltás céljára, az OTSZ 72§ (1) és (3) bekezdésben foglaltak szerint, a mértékadó tűzszakasz figyelembe vételével kell az oltóvizet biztosítani. A 02350/8 helyrajzszámú területen, a mértékadó tűzszakasz alapterület, 2000m² melynél 2400liter/perc oltóvíz intenzitás szükséges, melyet az AK kockázati besorolás alapján legalább 60percig kell biztosítani. (Σ144m³)

A szükséges vízmennyiség, 100m-en belül elhelyezkedő földfeletti tűzcsapról kerül biztosításra.

Földfeletti tűzcsapok:



A földfeletti tűzcsapok megfelelősége, a szükséges oltóvíz intenzitás megléte, mérési jegyzőkönyvvvel kerül igazolásra.

Tűzoltó készülék:

A tárolási terület további tűzvédelmére, tűzoltó készülék(ek) elhelyezési kötelezettség is érvényesül. Mivel szabadterről van szó, a készülékeket feltétlenül állványon kell elhelyezni és megközelítést biztosítani kell.

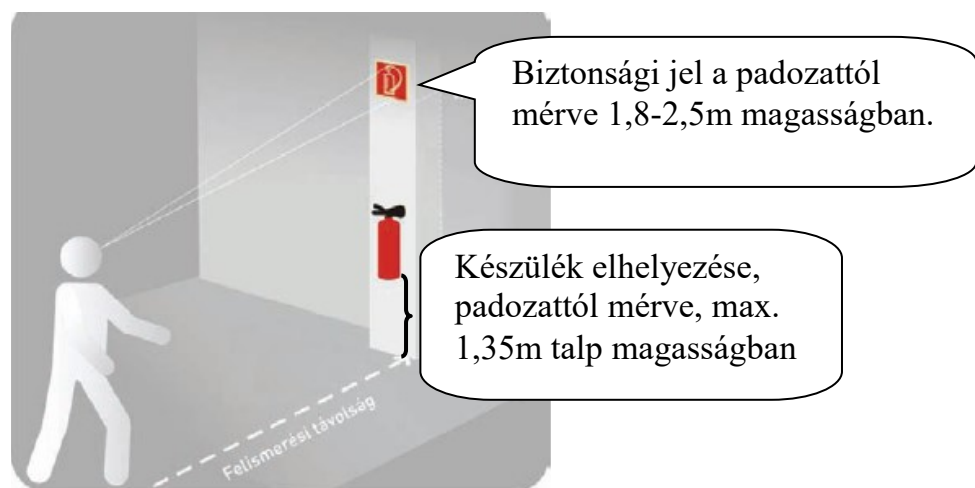
Az OTSZ 16melléklet 2. táblázata önálló rendeltetési egység vagy szabadtér alapterület függvényében határozza meg a szükséges oltóanyag egységet.

1000m² -ig 12 majd minden további 250m² alapterület után +2 oltóanyag egység szükséges. A terület védelmére, összesen 84 oltóanyag egységet tartalmazó tűzoltó készülék elhelyezését kell biztosítani.

A 2183m² épület vonatkozásában, 22 oltóanyag egységet tartalmazó tűzoltókészülék elhelyezése szükséges.

(Megjegyzés: az oltóanyag egység a készülék típusától és oltásteljesítmény függvénye. Pl.: a TOTAL 6kg-os PG6PDY típusú ABC porral oltó készülék 55A 233BC oltásteljesítményű készülék, 15 oltóanyag egységnek felel meg. De egy más típusú készülék 34A183B oltásteljesítmény mellett, 10 oltóanyag egységnek felel meg.)

A tűzoltó eszközöket, berendezéseket tűzvédelmi jelzéseknek megfelelő színnel, valamint irányjelző biztonsági jelek elhelyezésével, valamint a tűzoltó berendezések tárolására szolgáló helyeket vagy azok bejáratait kívülről vagy belülről megvilágított biztonsági jellel kell azonosítani. A tűzvédelmi eszközök helyét jelző biztonsági jeleket az eszköz, felszerelés felett legalább 1,8 méteres magasságban, legfeljebb 2,5 méter magasságban kell elhelyezni úgy, hogy azok könnyen felismerhetőek legyenek.



8. Villamosság, gépészet

A vizsgált szabadtéri tárolónál elektromos és gépészeti szerelésre nem kerül sor.

A bérelt terület felett, magas feszültségű vezeték húzódik. A tárolás során, be kell tartani az EON által meghatározott, védőtávolságára vonatkozó követelményt.

9. Kiürítés

A szabadtéri területen huzamos emberi tartózkodás nem történik, a kiürítés vizsgálata okafigyott. Az épület kiürítése változatlan, a helyi tűzvédelmi szabályzat rögzíti a feltételeket.

10. Hő és füstelvezetés

Az épület használatbavételi engedély alapján üzemel, változás nem történt, a meglévő állapot érvényesül továbbra is. Szabadtér vonatkozásában a hő és füstelvezetés vizsgálatára nincs előírás.

Összesítés:

A vizsgált a terület, a megfogalmazott tűzvédelmi követelmények betartása mellett továbbra is üzemeltethető.

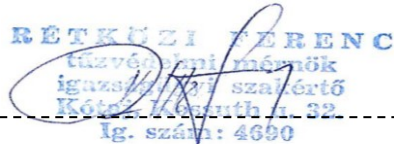
Nyilatkozat

Szakértői vélemény, 2020. január 22-vel módosított 54/2014.(XII.5.) BM rendelettel hatályba léptetett Országos Tűzvédelmi Szabályzat figyelembe vételével készült.

Készült: 3pld (uv. kézjeggyel ellátva)

Kapja: 3pld. megrendelő, készítőnél elektronikusan archiválva.

Nyíregyháza, 2020. március. 20.


RÉTKÖZI FERENC
Tűzvédelmi mérnök
Ig. szám: 4690

Rétközi Ferenc
Tűzvédelmi mérnök
Igazságügyi Tűzvédelmi Szakértő
Nyt.sz. 004690
Építésügyi Tűzvédelmi Szakértő
I-050/2018
Tűzvizsgálati Szakértő
P-015/2017