

**11. számú melléklet**

## **Alapállapot-jelentés**

**2026.**

## **Tartalomjegyzék**

<b>1. A TERÜLET PONTOS LEHATÁROLÁSA .....</b>	<b>3</b>
1.1. A telephely jellemzői .....	3
1.2. A létesítmény által igénybevett terület leírása .....	6
<b>2. A TERÜLET KORÁBBI HASZNÁLATA .....</b>	<b>7</b>
<b>3. A TERÜLET TERMÉSZETFÖLDRAJZI JELLEMZŐI .....</b>	<b>9</b>
<b>4. LEVEGŐ .....</b>	<b>10</b>
<b>5. ZAJ ÉS REZGÉS.....</b>	<b>11</b>
<b>6. ÉPÍTETT KÖRNYEZET ÉS TÁJ.....</b>	<b>12</b>
<b>7. ÉLŐVILÁG.....</b>	<b>14</b>
<b>8. A TERÜLETHASZNÁLAT TÖRTÉNETE .....</b>	<b>15</b>
<b>9. A TERÜLET TOVÁBBI HASZNÁLATÁNAK RÉSZLETES BEMUTATÁSA .....</b>	<b>18</b>
<b>10. VÁRHATÓ HATÁSOK VIZSGÁLATA .....</b>	<b>19</b>
10.1. Várható hatások a talajra.....	19
10.2. Várható hatások a felszín alatti vízre .....	21
10.3. Egyszerűsített kockázatbecslés.....	27
<b>11. A KORÁBBI TEVÉKENYSÉGEKBŐL SZÁRMAZÓ KÁROS HATÁSOK .....</b>	<b>30</b>
<b>12. A TERÜLETEN ÉS AZ ANNAK KÖRNYEZETÉBEN TÁROLT VESZÉLYES ANYAGOK JELLEMZÉSE .....</b>	<b>31</b>
<b>13. A HATÁLYOS TERÜLETRENDEZÉSI TERV SZERINTI TERÜLETHASZNÁLATI BESOROLÁSA.....</b>	<b>33</b>
<b>14. AZ ÉRINTETT TERÜLET TULAJDONOSAINAK, HASZNÁLÓINAK ADATAI.....</b>	<b>33</b>
<b>15. MELLÉKLETEK JEGYZÉKE .....</b>	<b>34</b>

# 1. A TERÜLET PONTOS LEHATÁROLÁSA

## 1.1. A telephely jellemzői

Környezethasználó neve:	<b>Négy Csibe Kft.</b>
Székhelye:	2071 Páty, Kossuth utca 58.
KÜJ száma:	103427696
KSH azonosító:	25351994 0147 113 05
Adószám:	25351994-2-13
Telephely címe:	<b>4492 Dombrád 0297/8 hrsz.</b>
Település statisztikai azonosító száma:	14508
Tevékenység megnevezés:	Nagy létszámú állattartás - intenzív baromfitenyésztés
NOSE-P kód:	110.05
TEÁOR kód:	0147 baromfitenyésztés (Főtevékenység)
Kiépített termelési kapacitás:	336.000 db brojler baromfi férőhely
Tartástechnológia:	Zárt rendszerű, mélyalmos, intenzív broiler tartási rendszer

Tevékenység besorolása: a 314/2005. (XII.25.) Korm. rendelet 2. sz. melléklet 11. pontja a) alpont: „nagy létszámú állattartás: létesítmények intenzív baromfitenyésztésre, több mint 40.000 férőhely baromfi számára”

A tervezési terület Dombrád település DNY-i részén, külterületen található. A telep megközelítése a Dombrád – Tiszatelek összekötő útról (3834. számú) letérve lehetséges.

A Négy Csibe Kft. (2071 Páty, Kossuth utca 58. ) Dombrád település külterületén, a 0297/8 hrsz. alatti ingatlanon (telekalakítást követően) intenzív baromfinevelő tevékenységet kíván folytatni 12 db új építésű istállóban. A tervezési terület a Dombrád 0297/8. hrsz.-ú ingatlanból kerül kialakításra. A telephely közvetlen környezetében mezőgazdasági területek találhatók. A tervezési terület felszíne viszonylag sík, korábban mezőgazdasági területként (szántó) funkcionált.

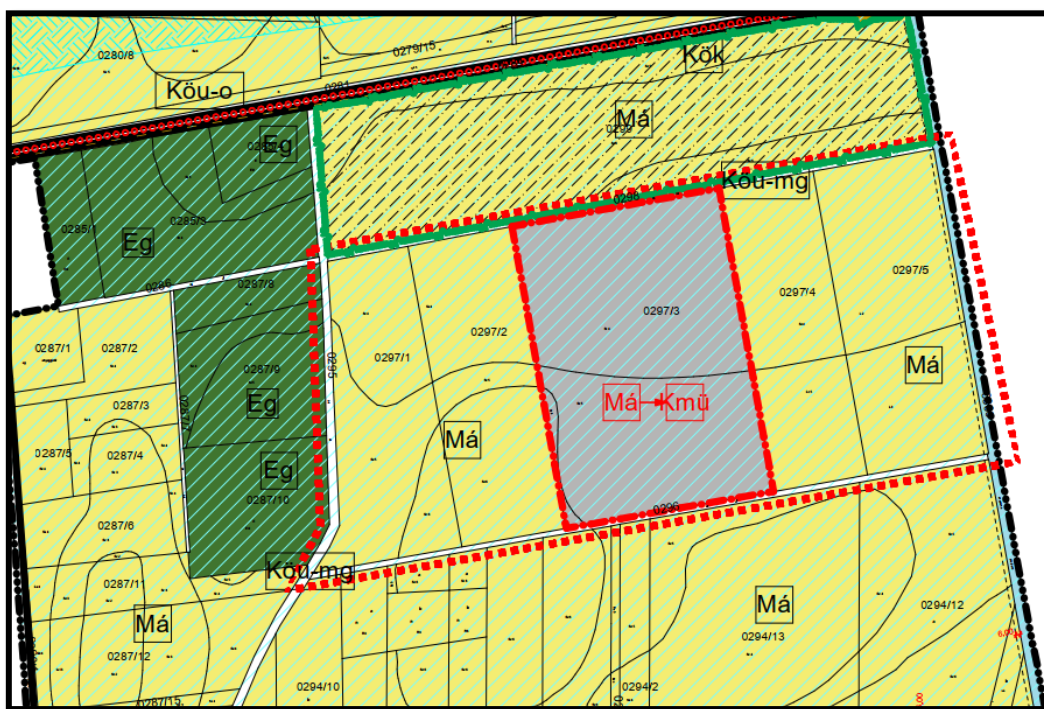
A tervezési területhez a legközelebbi lakóingatlan Tiszatelek, Kossuth utcán található. A tervezett istállóktól NY-i irányban ~ 620 méter távolságra található a legközelebbi lakóépület.



*A tervezési területhez legközelebb eső lakóépület (Tiszatelek településen)*

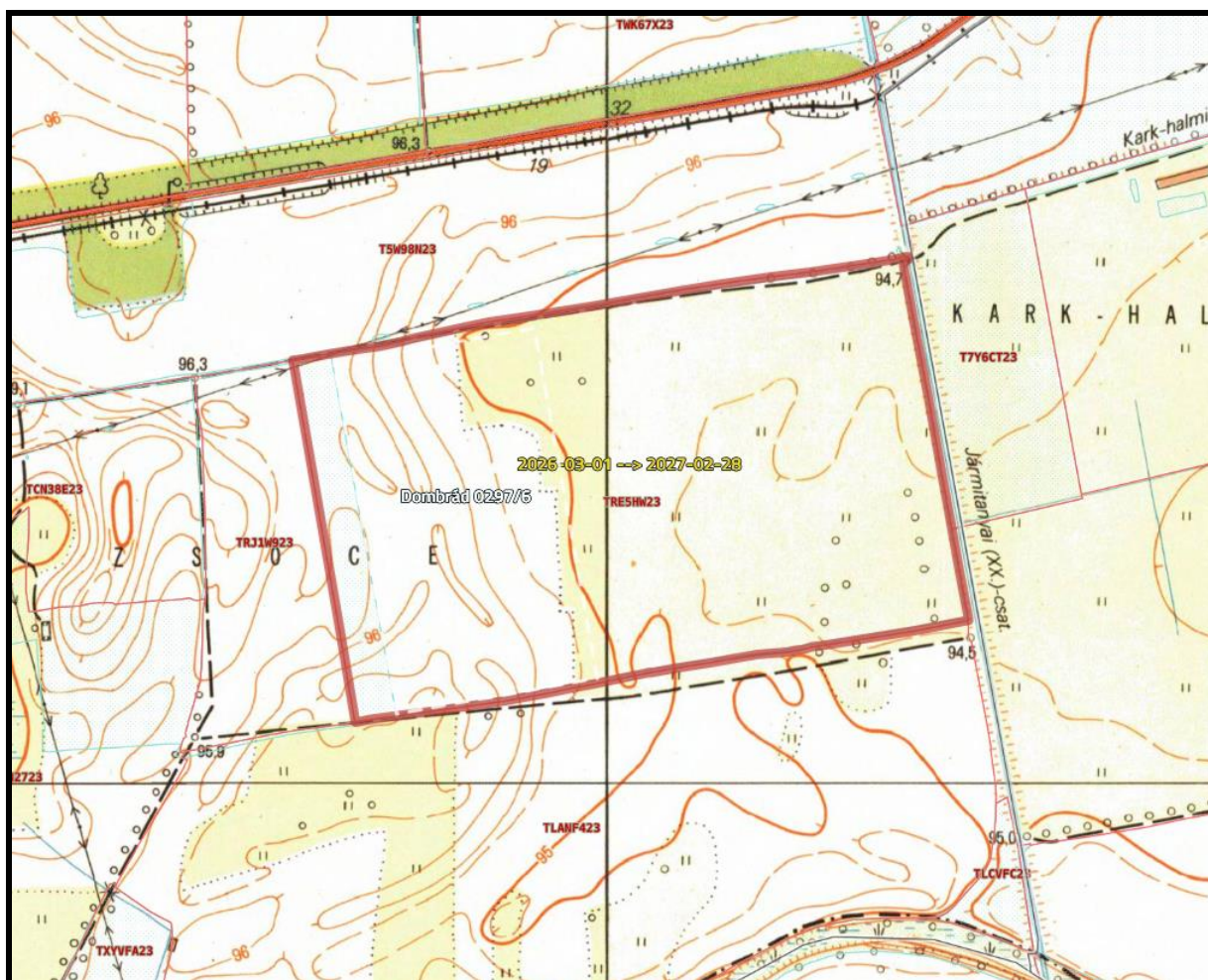
A helyi településrendezési tervek szerint a legközelebbi lakóingatlan lakóövezeti besorolásban van.

A tervezési terület Kmü különleges mezőgazdasági üzemi terület övezeti besorolásban van, így a tervezett beruházás a Dombrád, 0297/8 hrsz. alatti ingatlanon megvalósítható.



*Dombrád rendezési terv részlet (tervezet)*





*Korábbi területhasznosítás (Forrás:Mepar)*

Ingtalan adatok:

Telep megnevezése: kivett szántó

Ingtalan helyrajzi száma: Dombrád, külterület 0297/8 (Telekalakítást követően)

Tervezett beépítettség: < 40 %

Építménymagasság: < 7,5 m

Zöldfelület: > 40 %

Övezeti besorolás: Kmű különleges mezőgazdasági üzemi terület

Tervezett istálló terület: 17.051,16 m<sup>2</sup>

## 1.2. A létesítmény által igénybevett terület leírása

A baromfinevelés 12 db új építésű egyszintes istállóban fog történni, amelyek NY-K irányú fekvéssel kerülnek megépítésre, egymás melletti kialakítással úgy, hogy az istállókat higiéniai folyosó köti össze, kapcsolódva a szociális-gazdasági blokkhoz, valamint kialakításra kerülnek még a telepen a kapcsolódó kiszolgáló építmények is.

Épület megnevezés	Hasznos alapterület	Férőhely kapacitás (db)
1. sz. nevelőépület	1.420,93 m <sup>2</sup>	28.000
2. sz. nevelőépület	1.420,93 m <sup>2</sup>	28.000
3. sz. nevelőépület	1.420,93 m <sup>2</sup>	28.000
4. sz. nevelőépület	1.420,93 m <sup>2</sup>	28.000
5. sz. nevelőépület	1.420,93 m <sup>2</sup>	28.000
6. sz. nevelőépület	1.420,93 m <sup>2</sup>	28.000
7. sz. nevelőépület	1.420,93 m <sup>2</sup>	28.000
8. sz. nevelőépület	1.420,93 m <sup>2</sup>	28.000
9. sz. nevelőépület	1.420,93 m <sup>2</sup>	28.000
10. sz. nevelőépület	1.420,93 m <sup>2</sup>	28.000
11. sz. nevelőépület	1.420,93 m <sup>2</sup>	28.000
12. sz. nevelőépület	1.420,93 m <sup>2</sup>	28.000
<b>Összesen</b>	<b>17.051,16 m<sup>2</sup></b>	<b>336.000</b>

### Egyéb létesítmények:

- higiéniai folyosó
- szociális blokk
- mélyfűrésű kút
- 6 db 20 m<sup>3</sup>-es vízzáró akna a mosóvíz gyűjtésére
- 1 db 10 m<sup>3</sup>-es vízzáró akna a szociális szennyvíz gyűjtésére
- kerékmosó medence és 1 db 1 m<sup>3</sup>-es akna a mosóvíz gyűjtésére
- 12 db silóalap
- hullatároló épület
- Tűzivíz tározó 110 m<sup>3</sup>
- belső közlekedési utak, térburkolatok
- telephely kerítés

## 2. A TERÜLET KORÁBBI HASZNÁLATA

A tervezési terület Dombrád település DNY-i részén, külterületen található. A telep megközelítése a Dombrád – Tiszatelek összekötő útról (3834. számú) letérve lehetséges.

Ingyatlan adatai:

A beruházást a Dombrád, külterület 0297/8 hrsz.-on kívánják megvalósítani.

(Telekalakítást követően.)

Az érintett ingatlan **kivett szántó**

Az ingatlant korábban szántóként hasznosították, művelési ága jelenleg kivett szántó.

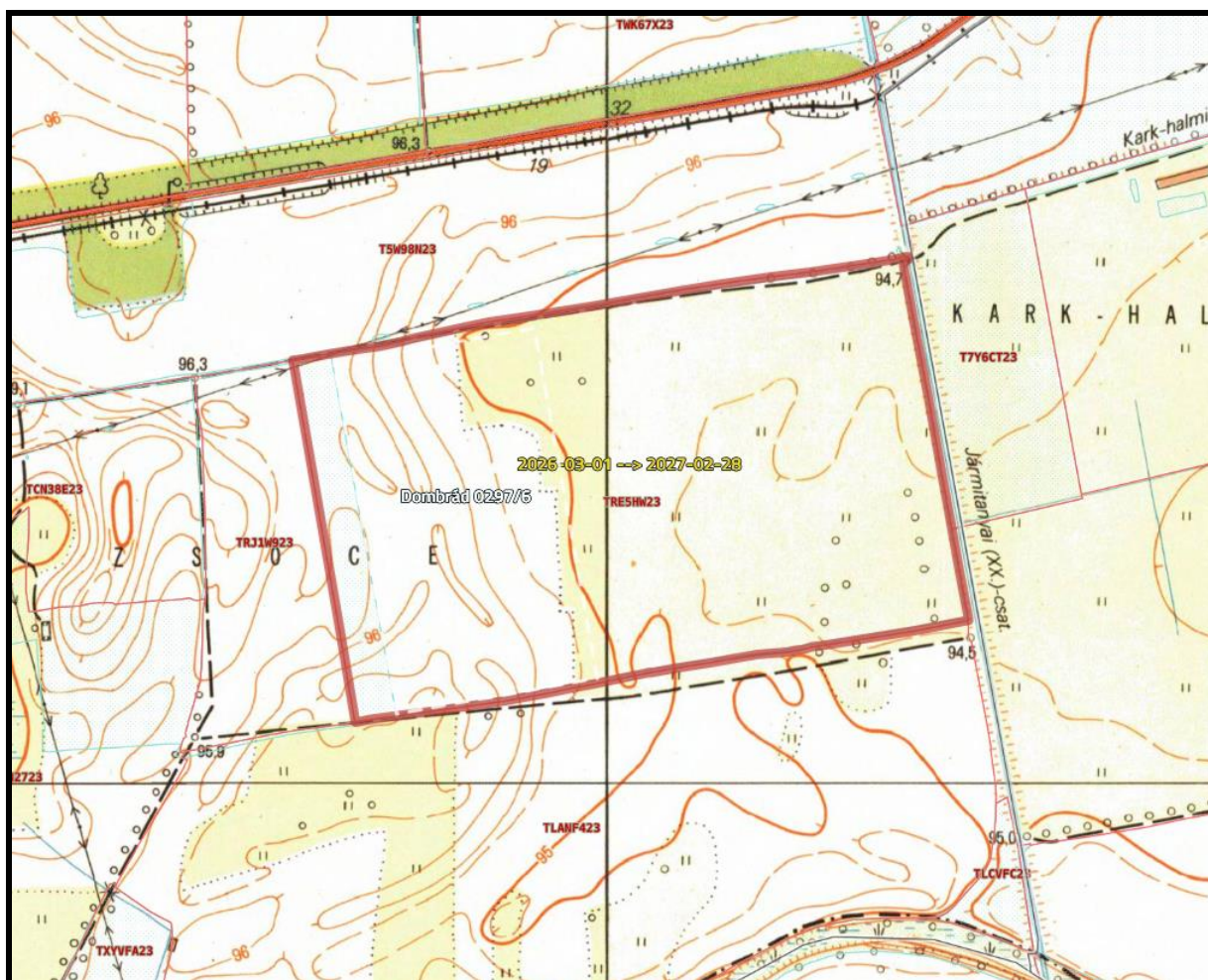
A Négy Csibe Kft. (2071 Páty, Kossuth utca 58. ) Dombrád település külterületén, a 0297/8 hrsz. alatti ingatlanon (telekalakítást követően) intenzív baromfifinevelő tevékenységet kíván folytatni 12 db új építésű istállóban. A tervezési terület a Dombrád 0297/6 hrsz.-ú ingatlanból kerül kialakításra. A telephely közvetlen környezetében mezőgazdasági területek találhatók. A tervezési terület felszíne viszonylag sík, korábban mezőgazdasági területként (szántó) funkcionált.

A tervezési terület Kmű különleges mezőgazdasági üzemi terület övezeti besorolásban van, így a tervezett beruházás a Dombrád, 0297/8 hrsz. alatti ingatlanon megvalósítható.

A tervezési területhez a legközelebbi lakóingatlan Tiszatelek, Kossuth utcán található. A tervezett istállóktól NY-i irányban ~ 620 méter távolságra található a legközelebbi lakóépület.







*Korábbi területhasznosítás (Forrás:Mepar)*



### **3. A TERÜLET TERMÉSZETFÖLDRAJZI JELLEMZŐI**

Ha a kérelmező által a környezetvédelmi hatóság számára korábban benyújtott dokumentáció tartalmazza az alapállapot-jelentés e pontban szereplő tartalmi elemek valamelyikét, akkor elegendő az érintett dokumentációrészre hivatkozni: **egységes környezethasználati engedélykérelem 2. fejezet.**

## 4. LEVEGŐ

Ha a kérelmező által a környezetvédelmi hatóság számára korábban benyújtott dokumentáció tartalmazza az alapállapot-jelentés e pontban szereplő tartalmi elemek valamelyikét, akkor elegendő az érintett dokumentációrészre hivatkozni: **egységes környezethasználati engedélykérelem 4.1. fejezet.**

## **5. ZAJ ÉS REZGÉS**

Ha a kérelmező által a környezetvédelmi hatóság számára korábban benyújtott dokumentáció tartalmazza az alapállapot-jelentés e pontban szereplő tartalmi elemek valamelyikét, akkor elegendő az érintett dokumentációrészre hivatkozni: **egységes környezethasználati engedélykérelem 4.3. fejezet.**

## 6. ÉPÍTETT KÖRNYEZET ÉS TÁJ

A telephely területe Magyarország kistájainak katasztere szerint a 1.6.14. „Rétköz” kistájon helyezkedik el.

*RÉTKÖZ kistájra jellemző, periferikus közlekedési hálózati helyzetű, főút és vasút nélküli terület. ÉK-i határához közel fut a 4. sz. főút és a Nyíregyháza-Záhony kétvágányú villamosított vasúti fővonal, amelyen csak Pátróháznak van - már a kistáj területén kívüli - vasútállomása. A kistáj Ny-i felében vezet a Nyíregyháza-Dombrád keskeny nyomközű vasút 16 km-es szakasza. Állami közútjainak hossza 74 km, közútsűrűség 25 km/100 km<sup>2</sup>. Rétközberencs közúthálózati végpont. Keskeny nyomközű vasútvonalainak hossza 16 km, a vasútsűrűség 5,3 km/100 km<sup>2</sup>. Településeinek 30%-a rendelkezik vasútállomással, közülük Dombrád vasúthálózati végpont. A kistáj hajózható vízi útja a Tisza Révleányvár és Tiszabercel közötti 40 km-es szakasza. Kompátkelőhelyek: Szabolcsveresmart-Révleányvár, Dombrád-Cigánd. Egyetlen Tisza-hídja Dombrádnál vezet át a Bodroghözbe.*

A Négy Csibe Kft. (2071 Páty, Kossuth utca 58. ) Dombrád település külterületén, a 0297/8 hrsz. alatti ingatlanon (telekalakítást követően) intenzív baromfinevelő tevékenységet kíván folytatni 12 db új építésű istállóban. A tervezési terület a Dombrád 0297/6 hrsz.-ú ingatlanból kerül kialakításra. A telephely közvetlen környezetében mezőgazdasági területek találhatók. A tervezési terület felszíne viszonylag sík, korábban mezőgazdasági területként (szántó) funkcionált.

A tervezési terület Kmü különleges mezőgazdasági üzemi terület övezeti besorolásban van, így a tervezett beruházás a Dombrád, 0297/8 hrsz. alatti ingatlanon megvalósítható.

A vizsgált területen nem található tájképi vagy műemléki védelem alatt álló objektum.

A tervezési terület és közvetlen környéke kultúrtáj, funkcióját tekintve mezőgazdasági táj. A beruházással érintett területen a kivitelezési munkálatok során fakivágásra nem fog sor kerülni, mivel a tervezési területen fás szárú vegetáció nem található. Tájvédelmi szempontból a vizsgált terület közelében védendő értékek nem találhatók. A telephely megközelítéséül szolgáló földút mentén számos más ipari létesítmény, telephely figyelhető meg, az antropogén hatások következtében természetközeli élőhellyel szinte egyáltalán nem lehet találkozni. A telephely jól illik az ipari és mezőgazdasági szolgáltató tájhasználatba és tájkarakterbe.

A tájalkotó tényezők, valamint a természeti és művi tájelemek eltérő és felismerhető mintázata következetesen jelenik meg egy adott típusú tájban. A tájkaraktert a tájalkotó tényezők, valamint a tájelemek és -elemegyüttesek sajátos kombinációja teremti meg, s azok kölcsönhatása eredményeként alakul ki. A beruházás során a tájalkotó tényezőkben mennyiségi változás következik be (a szántóterület aránya csökken) illetve a tájrészlet kiegészül néhány újabb tájelemmel (telephely, zöldfelületek) azonban az ilyen mértékű és minőségű változás a tájrészlet egészének tájkarakterét nem befolyásolja.



A telephely megvalósítása tereprendezési munkálatokkal jár, melynek következményeként gyomosodás léphet fel, valamint a beruházással érintett területek biológiai aktivitás értékei alacsonyabb szintre kerülnének. Ennek megakadályozása végett a beruházás befejeztével a bolygatott, beépítetlenül maradt felületeken a gyomosodás elkerülése érdekében mesterséges zöld felületeket célszerű létrehozni, majd fenntartani, így a területek biológiai aktivitás értékei nem csökkennek.

A tervezési terület a lakott területekhez tájképvédelmi szempontból viszonylag távol helyezkedik el, és a lakott területek felől természetes terepalakulatok, telephelyek, üzemcsarnokok illetve vegetáció takarja ki. A telep tájképi hatásai legfeljebb a megközelítéséül szolgáló K-i irányban húzódó műútról lesz érzékelhetőek, továbbá legfeljebb a környező földekről, dűlőutak felől, de a környező akác fasorok jól kitakarják a leendő telephelyet. A beruházás hatása tájképvédelmi szempontból – mint alapvetően minden más alapvetően termelési célú építmény, épület elhelyezése a tájban – önmagában értékelhető ugyan negatívan, azonban ez a hatás viszonylag korlátozott mértékben érvényesül, és megfelelő odafigyeléssel (pl. építőanyagok, színek megfelelő megválasztása) semlegesíthető.

Tekintettel arra, hogy a legközelebbi ex lege védett terület a tervezési területtől 330 m távolságban, a legközelebbi jogszabállyal kihirdetett védett terület 4.1 km, Natura 2000 terület pedig szintén 4.1 km távolságban található, a beruházás ezekre a területekre egészen biztosan nem gyakorol hatást.

A tervezett telephely a Nemzeti Ökológiai Hálózat eleme mellett, ökológiai folyosó mellett található, azonban a valóságban itt két szántó közötti árok található, melynek vegetációja megegyezik a szántó területek peremi részén található, fentebb részletezett gyomos, degradált, zavarásnak jelentősen kitett területekével. A legközelebbi magterület 330 m-re található, így valószínűsíthető, hogy a tervezett tevékenység a magterületek, pufferterületek közötti biológiai kapcsolatokra negatív hatást nem fog gyakorolni sem az építési, sem pedig az üzemelési fázisban.

Összességében elmondható, hogy a térséget nagyobb részt szántók és telepített (nemes nyár és akác) erdők borítják, melyeket kisebb-nagyobb foltokban felhagyott területek, degradált, másodlagos, gyomos gyepterületek szakítanak meg.

Így megállapíthatjuk, hogy a terület mind tájvédelmi, mind természetvédelmi szempontból alacsony értéket képvisel.

## 7. ÉLŐVILÁG

Ha a kérelmező által a környezetvédelmi hatóság számára korábban benyújtott dokumentáció tartalmazza az alapállapot-jelentés e pontban szereplő tartalmi elemek valamelyikét, akkor elegendő az érintett dokumentációrészre hivatkozni: **egységes környezethasználati engedélykérelem 2.6., 2.7. és a 4.5. fejezet.**

## 8. A TERÜLETHASZNÁLAT TÖRTÉNETE

A telephely területe Magyarország kistájainak katasztere szerint a 1.6.14. „Rétköz” kistájon helyezkedik el.

### A település megközelítése

A vízi utat leszámítva ma csak közúton érhető el, Nagyhalász-Tiszatelek, illetve Kékcse-Tiszakanyár felől is a 3834-es, Demecser felől a 3827-es, Pátroha felől pedig a 3828-as úton. Határszélét nyugaton érinti még 3826-os út is.

Korábban elérhető volt vonattal is, a MÁV által üzemeltetett Nyírvideki Kisvasút 119-es számú Nyíregyháza NYK–Kótaj–Buj–Herminatanya–Dombrád) vonalán, de 2009 óta a vonalon szünetel a forgalom.

Dombrád város Szabolcs-Szatmár-Bereg vármegye Kisvárdai járásában helyezkedik el. A megye északnyugati szélén helyezkedik el, a Tisza mellett, a folyó bal parti oldalán.

Különálló településrészei: Üdülőtelep, közvetlenül a folyó partján, a központtól 3 kilométerre északnyugatra, valamint Kistiszahát, a belvárostól 7 kilométerre nyugati irányban.

A közvetlenül szomszédos települések: északkelet felől Tiszakanyár, délkelet felől Pátroha, dél felől Gégény és Demecser, délnyugat felől Újdombrád és Beszterec, nyugat-délnyugat felől Tiszatelek, északnyugat felől pedig a Tisza túlsó, zempléni (bodrogi) partján fekvő Cigánd.

A térség fontosabb települései közül Tiszakanyár 5, Tiszatelek 10, Beszterec 12, Vasmegyer 17, Kemecse pedig 23,5 kilométer távolságra található. Cigándtól légvonalban kevesebb, mint 5 kilométer választja el, közúton viszont ez a távolság megközelíti a 15 kilométert.

### Története

*Arpád-kori település, 1067-ben említi először oklevél.*

*A mai város elődje Dombrád és Óntelek 19. századi egyesüléséből alakult ki.*

*A 13. században a Hont-Pázmány nemzetség birtokolta, majd a Kállayak, 1386-tól pedig az ónodi Cudarok kezén volt.*

*A 15. század közepétől a Várdaiak kisvárdai uradalmához tartozott, amelyet 1611-től a leányági örökösök között osztottak meg.*

*A 20. század elejére kialakult túlnépesedés következményeként erőteljes volt az Amerikába vándorlás (1930-ig 111 lakos).*

*1951-1953 között 400 fővárosi értelmiségit, köztük a haláltáborból megmenekült zsidókat telepítettek ki a falu kuláknak nevezett nagygazdáihoz, s ezáltal Hortobágy után a második legnagyobb gulágként (Gulag, kényszermunkatáborok a volt Szovjetunióban) emlegetett községgé vált Dombrád.*

*1988. december 31-ig hozzá tartozott Újdombrád község is.*

*1999-ben Magyarország legvirágosabb települése, Európa második legvirágosabb faluja címmel tüntették ki. 2000. július 1-jén városi rangot kapott.<sup>[3]</sup>*

*A több évszázados tiszai révátkelő helyén 1923-ban Dombrád és Cigánd között faszerkezetű pontonhidat, majd kompátkelő helyet létesítettek, amely 1990-ig biztosította a közlekedést a Rétköz és a Bodrogköz között. Lebontása után a Tiszakanyárnál épített vasbeton híd vette át ezt a feladatot.*

A tervezési területen és annak közvetlen és tágabb környezetének legjellemzőbb élőhelyei az egy éves szántóföldi kultúrák, kétszikű gyomfajokkal. A telephely környezetében minden irányba akác (ÁNÉR: S1) erdő és facsoportok találhatóak. A telephely mellett földút mentén, egyszintű, alacsony, elfekvő növényzet letaposott gyomnövényzet található. A vizsgált területtől nyugatra napelempark található.

Összességében elmondható, hogy a térséget nagyobb részt szántók és telepített (nemes nyár és akác) erdők borítják, melyeket kisebb-nagyobb foltokban felhagyott területek, degradált, másodlagos, gyomos gyepterületek szakítanak meg.

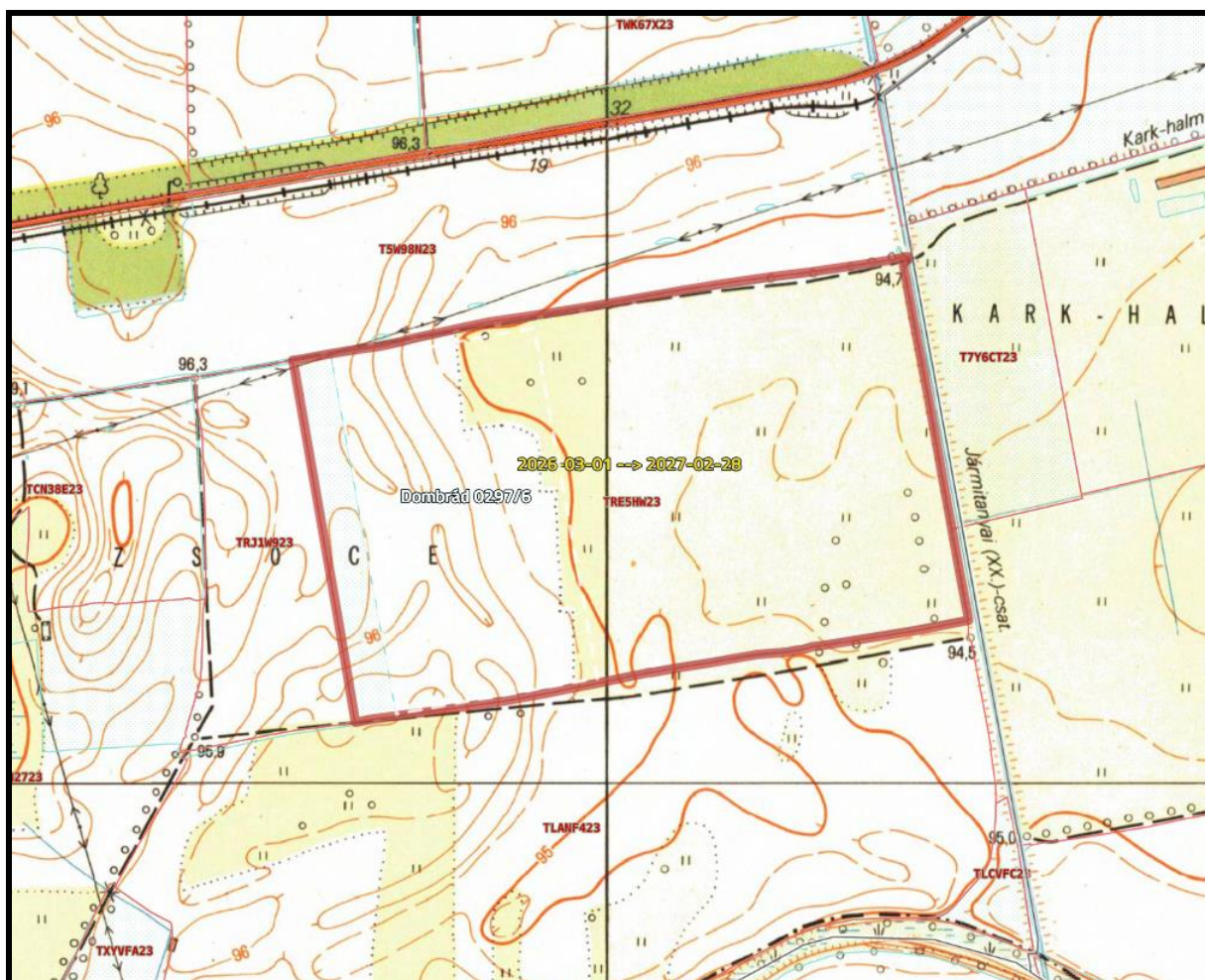
Az ingatlant korábban szántóként hasznosították, művelési ága jelenleg kivett szántó.

A Négy Csibe Kft. (2071 Páty, Kossuth utca 58. ) Dombrád település külterületén, a 0297/8 hrsz. alatti ingatlanon (telekalakítást követően) intenzív baromfivédelő tevékenységet kíván folytatni 12 db új építésű istállóban. A tervezési terület a Dombrád 0297/6 hrsz.-ú ingatlanból kerül kialakításra. A telephely közvetlen környezetében mezőgazdasági területek találhatók.

A tervezési terület felszíne viszonylag sík, korábban mezőgazdasági területként (szántó) funkcionált.

A tervezési terület Kmű különleges mezőgazdasági üzemi terület övezeti besorolásban van, így a tervezett beruházás a Dombrád, 0297/8 hrsz. alatti ingatlanon megvalósítható.





A beruházást a Dombrád, külterület 0297/8 hrsz.-on kívánják megvalósítani.  
(Telekalakítást követően.)

### Az érintett ingatlan **kivett szántó**

A tervezési területhez a legközelebbi lakóingatlan Tiszatelek, Kossuth utcán található. A tervezett istállóktól NY-i irányban ~ 620 méter távolságra található a legközelebbi lakóépület. A helyi településrendezési tervek szerint a legközelebbi lakóingatlan lakóövezeti besorolásban van.

## **9. A TERÜLET TOVÁBBI HASZNÁLATÁNAK RÉSZLETES BEMUTATÁSA**

Ha a kérelmező által a környezetvédelmi hatóság számára korábban benyújtott dokumentáció tartalmazza az alapállapot-jelentés e pontban szereplő tartalmi elemek valamelyikét, akkor elegendő az érintett dokumentációrészre hivatkozni: **egységes környezethasználati engedélykérelem 3. fejezet.**

## 10. VÁRHATÓ HATÁSOK VIZSGÁLATA

### 10.1. Várható hatások a talajra

A baromfinevelő épületek aljzata szigetelt, továbbá a szilárd, illetve a folyékony anyagok/hulladékok gyűjtésére rendszeresített/kijelölt létesítmények vízzáróan szigeteltek. A telepen trágya tárolása nem történik, kitárolást követően azonnal szállító járműre kerül mezőgazdasági hasznosítási céllal, átadása megtörténik. A fentiek biztosítékkal szolgálnak a vonatkozásban, hogy talajvíz szennyezése ne történjen. A baromfinevelő telepnek felszíni vízzel közvetlen kapcsolata nincs.

A korábbi években végzett tevékenységnek nincs maradandó környezeti hatása.

Az üzemelési időszakban alkalmazott technológia közben az elvi lehetősége megvan a talaj- és talajvízszennyezésnek egy esetleges havári esetén, azonban ennek bekövetkezési esélye igen csekély, elhanyagolható. Mivel a munkálatok épületen belül, illetve a rakodási munkálatok burkolt felületen történnek, körültekintően, a technológiai fegyelem betartásával, a szennyezés esélye igen csekély, nem számottevő mértékű.

A takarítás során a trágyát a nevelő épületekből homlokrakodóval az épületek végében található betonozott területen várakozó szállítójárműre rakják, majd közvetlenül a BAROMFI-COOP Kft. nyírjákói trágyafermentáló telepére fogják szállítani, vagy gazdálkodóknak kerül átadásra, akik mezőgazdasági területen hasznosítják. A telepen így trágyatárolás nem lesz. Az esetlegesen trágyával szennyezett csapadékvíz szintén a technológiai szennyvízgyűjtő aknába kerül.

A tartási technológia mélyalmos, technológiai szennyvíz az istállók takarításából (mosásából) fog keletkezni, amely az istállók mellett kialakításra kerülő 6 db 20 m<sup>3</sup>-es zárt aknában kerül gyűjtésre. A bejáratok kerékművei mellett 1 m<sup>3</sup>-es akna kerül kialakításra a mosóvíz gyűjtésére. A keletkező szennyvizet szennyvíztisztító telepre szállítják saját járművel. Kialakításra kerül továbbá 1 db 10 m<sup>3</sup>-es gyűjtőakna a szociális szennyvíz gyűjtésére, amelyből a szennyvíz közszolgáltatás keretein belül kerül majd elszállításra.

A madarak etetése, itatása automatizált rendszeren keresztül történik. Az etetéshez kizárólag növényi eredetű tápot használnak, melyet ömlesztve vásárolnak és nem igényel további előkészítést. A madarak neveléséhez felhasznált táp összetétele változik a madarak nemével, korával. A különbségek a takarmányt alkotó fehérje, rost, és zsír %-os összetételében, továbbá az ammónia kibocsátás csökkentését segítő adalékanyag mennyiségében mutatkoznak meg. Nagy gondot fordítanak arra, hogy a táppal bevitt anyagok fölszívódjanak a madarak szervezetében és ne ürüljenek ki, ezáltal nemcsak a táp felhasználása lesz gazdaságosabb, de a trágya kijuttatása által okozott talajterhelés is csökkenthető. A táp pneumatikus úton kerül be a silókba, így nem jár porszennyezéssel. Az alkalmazott önetető takarmányozási technológia megakadályozza a takarmány kiszóródását, veszteségmentes felhasználást biztosít. A telepen alkalmazott takarmányozási technológia megfelel az elérhető legjobb technika követelményeinek a Baromfi BAT útmutató alapján.

A nevelő épületek aljzata szigetelt; a hulladékok tárolása-, a szennyvizek telepen belül történő vezetése és gyűjtése burkolt, kellő technikai védelmet biztosító (vízzáró) műtárgyakban történik. Ezáltal az altalaj szennyezésének lehetősége jelentéktelen ill. kizárható. Az üzemszerű működés nem okoz talajterhelést.

Az építmények üzemszerű „működésének” a talajra, mint természeti környezetre gyakorolt hatása elhanyagolható, semleges.



## 10.2. Várható hatások a felszín alatti vízre

Az állattartó telep működtetése felszíni vizekre sem minőségi, sem mennyiségi értelemben nem gyakorol majd hatást. A telephely épületeinek tetőzetéről, szilárd burkolatú utakról a zöldterületekre elfolyó „tisztá” csapadékvizek lefelszerűen szétterülve elszikkadnak, vagy a kialakítandó telepi csapadékvíz elvezető árokba kerülnek, majd a környező földterületeken szikkadnak el.

Az elfolyó csapadékvízből származó beszivárgás nem okozhatja a felszín alatti vizek szennyezését. A termeléshez kapcsolódó tevékenységekből származó trágya, ill. szennyvíz összegyűjtésre kerül, majd elszállításra, a trágya kihordótéren esetlegesen keletkező szennyezett csapadékvíz a technológiai szennyvízagnába kerül. A baromfitelepen tehát nincs olyan kibocsátás, amely az üzemeltetés során, normál üzemi körülmények között a felszín alatti vizet szennyezné. Mennyiségi igénybevétel van, a saját kúttal történő rétegvíz kivétel, amelyből az állatok itatása történik automatizált önitató rendszerben, ill. a szociális vízigény biztosítása ivóvíz, ill. takarító víz formájában, nagynyomású tisztító berendezéssel.

### A terület érzékenységi besorolása:

A vizsgált terület a felszín alatti vizek védelméről szóló 219/2004. (VII. 21.) Korm. rendelet 7. § és 2. számú mellékletével összhangban, a felszín alatti víz állapota szempontjából érzékeny területeken levő települések besorolásáról szóló 27/2004.(XII. 25.) KvVM r. értelmében **Dombrád** település **fokozottan érzékeny** kategóriába tartozik.

A beruházási terület a vizek mezőgazdasági eredetű nitrát szennyezéssel szembeni védelméről szóló 27/2006. (II. 7.) Korm. rendelet 5. §-a és a Mezőgazdasági Parcella Azonosító Rendszer (Mepar) szerint, továbbá az 5. § (1) e) pontja szerint **nitrátérzékeny terület**: a külön jogszabály (314/2005. Korm. rendelet) szerinti nagy létszámú állattartó telepek, valamint az állattartó telephez tartozó trágyatárolók területe.



Forrás: Mepar

A felszín alatti vizek jó minőségi állapotának védelme érdekében a telephelyen végzett tevékenységeknél, a csapadékvizek elhelyezésénél a felszín alatti vizek védelméről szóló többször módosított 219/2004. (VII.21.) Korm. rendelet előírásait maradéktalanul be kell tartani. Amennyiben csapadékvíz elszikkasztásra is sor kerül, csapadékvizek elszikkasztásánál úgy kell eljárni, hogy a szikkasztásra igénybevett területeken a felszín alatti víz, földtani közeg szennyezettsége a 6/2009. (IV. 14.) KöM-EüM-FVM-KHVM együttes rendelet mellékleteiben megállapított (B) szennyezettségi határértékeket ne haladja meg.

A telephely vízellátása mélyfúrású kúttal lesz biztosítva, a telepen belüli hálózat kialakításával. A beruházást követően az alkalmazottak létszáma 9 fő lesz. Egy fő átlagos napi szociális vízigénye (dolgozók tisztálkodásából adódik) kb. 160 liter, így a szociális vízfelhasználás kb. 1440 l/nap mennyiségre tehető. A szociális ivóvízellátást palackos vízzel fogják biztosítani. A szociális vízigény, az állatok itatásához és az ólak takarításához kapcsolódó vízigény éves szinten kb. 40.000 m<sup>3</sup> lesz. A kútból kivett víz vas- mangántalanító berendezésben lesz kezelve.

A tartási technológia mélyalmos, technológiai szennyvíz az istállók takarításából (mosásából) fog keletkezni, amely az istállók mellett kialakításra kerülő 6 db 20 m<sup>3</sup>-es zárt aknában kerül gyűjtésre. A bejáratok kerékművei mellett 1 m<sup>3</sup>-es akna kerül kialakításra a mosóvíz gyűjtésére. Az aknákból a mosóvizet engedéllyel rendelkező szennyvíztisztító telepre fogják szállítani. Kialakításra kerül továbbá 1 db 10 m<sup>3</sup>-es gyűjtőakna a szociális szennyvíz gyűjtésére, amelyből a szennyvíz közszolgáltatás keretein belül kerül majd elszállításra.

A tetőfelületekről levezetett csapadékvíz közvetlenül elszikkasztani tervezik az ingatlan belső területén. A csapadékvíz szennyezetlen, a burkolatlan felületeken a csapadékvíz a talajba szivárog. A telephelyen parkoló nem kerül kialakításra így ehhez kapcsolódóan nincs szükség külön csapadékvíz kezelésre. A területen gyakorlatilag csak megfelelő műszaki állapotú gépjármű(vek) tartózkodhatnak. A tevékenység végzése a felszíni vizek lefolyási viszonyait lényegében nem változtatja meg.

A telephelyen kialakításra kerül 110 m<sup>3</sup>-es nyílt földmedrű tűzivíz tározó is, 2 db vízkivételi hellyel kiépítve.

**A telephely vízellátási-művei (vízellátás, szennyvíz- és csapadékvíz-elhelyezés) vízügyi szakemberrel lesz külön megterveztetve, és a létesítmények vízjogi engedélyeztetését a vízügyi hatóságnál lefolytatják.**

A telephelyen 2026. március 16.-án talaj és talajvíz mintavétel történt. A talaj- és talajvíz minták laboratóriumi vizsgálati eredményeit (vizsgálati jegyzőkönyv) a mintavételi jegyzőkönyvet az **11b. számú melléklet** tartalmazza.

Fúrásos EOV Koordinátái:

1. furat 857750, 319448
2. furat 857802, 319327
3. furat 857853, 319221

**Felszín alatti víz:**

	<b>B szennyezett- ségi Határértékek</b>	<b>1. furat</b>	<b>2. furat</b>	<b>3. furat</b>
<b>Szulfát-ion mg/l</b>	<b>250</b>	43	43	40
<b>Foszfátion mg/l</b>	<b>0,5</b>	0,27	0,26	0,27
<b>Ammónium-ion mg/l</b>	<b>0,5</b>	0,61	0,64	0,59
<b>Nitrát-ion mg/l</b>	<b>50</b>	2,9	2,7	3,4
<b>Nitrit mg/l</b>	<b>0,5</b>	0,21	0,21	0,18
<b>pH</b>	<b>6,5-9</b>	8,18	8,22	8,16
<b>Elektromos vezetőképesség (µs/cm)</b>	<b>2500</b>	630	624	626
<b>Vízszint</b>		1,5	1,7	1,7
<b>Klorid mg/l</b>	<b>250</b>	-	-	-
<b>Kadmium µg/l</b>	<b>5</b>	<1	<1	<1
<b>Arzén µg/l</b>	<b>10</b>	<1	<1	<1
<b>Kobalt µg/l</b>	<b>20</b>	<2	<2	<2
<b>Cink mg/l</b>	<b>0,2</b>	<0,005	<0,005	<0,005
<b>Ólom µg/l</b>	<b>10</b>	<2	<2	<2
<b>Nikkel µg/l</b>	<b>20</b>	<2	<2	<2
<b>Higany µg/l</b>	<b>1</b>	<0,2	<0,2	<0,2
<b>Réz mg/l</b>	<b>0,2</b>	<0,005	<0,005	<0,005
<b>Molibdén µg/l</b>	<b>20</b>	<2	<2	<2
<b>Króm µg/l</b>	<b>50</b>	<10	<10	<10
<b>Szelén µg/l</b>	<b>10</b>	<0,02	<0,02	<0,02
<b>Összes alifás szénhidrogén (TPH) C5-C40 µg/l</b>	<b>100</b>	-	-	-

**Talaj:**

	<b>B szennyezettségi Határértékek</b>	<b>1/1 furat</b>	<b>1/2 fura t</b>	<b>2/1 furat</b>	<b>2/2 furat</b>	<b>3/1 furat</b>	<b>3/2 furat</b>
<b>Szint mélység [cm]</b>		<b>0-50</b>	<b>100- 150</b>	<b>0-50</b>	<b>120- 170</b>	<b>0-50</b>	<b>120- 170</b>
<b>Szulfát mg/kg szá.</b>		180	265	<100	526	261	156
<b>Ortofoszfát mg/kg szá.</b>		<0,50	<0,5 0	<0,50	<0,50	<0,50	<0,50
<b>Ammónium mg/kg szá.</b>	<b>250</b>	0,75	0,85	1,12	0,97	0,66	0,48
<b>Nitrát mg/kg szá.</b>	<b>500</b>	12,0	<7,0	8,6	<7,0	15,0	<7,0
<b>Nitrit mg/l mg/kg szá.</b>	<b>100</b>	0,88	<0,2 0	0,70	<0,2	0,68	<0,2
<b>pH</b>		7,69	7,72	7,42	7,69	7,62	7,77
<b>Elektromos vezetőképesség (µs/cm)</b>	<b>2500</b>	150	132	104	200	92	119
<b>Klorid mg/kg szá.</b>		-	-	-	-	-	-
<b>Kadmium mg/kg szá.</b>	<b>1</b>	0,52	0,28	0,57	<0,25	0,34	<0,25
<b>Arzén mg/kg szá.</b>	<b>15</b>	6,8	3,8	5,6	2,9	4,6	2,7
<b>Kobalt mg/kg szá.</b>	<b>30</b>	9,9	7,4	11,1	7,4	8,2	6,5
<b>Cink mg/kg szá.</b>	<b>200</b>	61,4	34,5	65,9	34,0	43,3	31,0
<b>Ólom mg/kg szá.</b>	<b>100</b>	16,2	7,3	17,3	7,4	10,5	6,4
<b>Nikkel mg/kg szá.</b>	<b>40</b>	36	21	40	21	27	19
<b>Higany mg/kg szá.</b>	<b>0,5</b>	<0,1	<0,1	<0,1	<0,1	<0,1	<0,1
<b>Réz mg/kg szá.</b>	<b>75</b>	22	10	25	11	14	9
<b>Molibdén mg/kg szá.</b>	<b>7</b>	<1	<1	<1	<1	<1	<1
<b>Króm mg/kg szá.</b>	<b>75</b>	52	19	50	23	31	18
<b>Szelén mg/kg szá.</b>	<b>1</b>	<0,2	<0,2	<0,2	0,3	<0,2	<0,2
<b>Bór mg/kg szá.</b>	<b>1000</b>	29	10	25	14	18	11
<b>Bárium mg/kg szá.</b>	<b>250</b>	157	55,8	142	71,3	94,8	55,4

<b>Antimon mg/kg szá.</b>	<b>5</b>	<1	<1	<1	<1	<1	<1
<b>Ezüst mg/kg szá.</b>	<b>2</b>	<0,2	<0,2	<0,2	<0,2	<0,2	<0,2
<b>Összes alifás szénhidrogén (TPH) C5-C40 mg/kg szá.</b>	<b>100</b>	-	-	-	-	-	-

A 6/2009. (IV. 14.) KvVM-EüM-FVM együttes rendeletben megfogalmazott határértékekhez viszonyítva az eredményekből megállapítható:

**Az eredményekből látszik, hogy a talajvízminta esetében a tervezett telephely alatt csak az ammónium-ion volt nem számottevően határérték felett, a nehéz fémek eredményei határérték alattiak. A minimális határérték túllépés az éveken át tartó korábbi területhasználatából, növényvédő szerek alkalmazásából származhat.**

**A talajminta esetében a tervezett telephely alatt minden komponens eredménye határérték alatti, a nehézfém komponensek is.**

**Háttérszennyezésre utal/utalhat, hogy a foszfát a talajminták és a talajvíz minták mindegyikében kimutatható (határérték alatti), feltételezhető, hogy a korábbi területhasználatból adódik (kivett szántó), illetve a szomszédos területeken éveken át tartó mezőgazdasági művelés során alkalmazott műtrágyák hatása mutatható ki, mely már kimosódott a talajból.**

### 10.3. Egyszerűsített kockázatbecslés

Az egyszerűsített mennyiségi kockázatfelmérés a talajban, illetve a talajvízben a környezeti kockázatok felmérése, amely egy adott anyagnak az egyes környezeti elemekben lévő koncentrációjának (PEC), valamint ugyanazon anyag nagy valószínűséggel elfogadhatatlan károsítást nem okozó koncentrációjának (PNEC) az összehasonlításán alapul.

*(PEC - Predicted Enviromental Concentration- Becsült Környezeti Koncentráció)*

*(PNEC- Predicted No Effect Concentration- Becsült Hatástalan Koncentráció)*

Az összehasonlítást az egyes környezeti elemekre és a táplálékláncre vonatkozóan is el kell végezni. A kockázatfelmérés lépései:

- A veszély azonosítása.
- A kitettség felmérése (hogyan milyen környezeti koncentrációval kell számolni).
- A dózis–válasz (koncentráció–hatás) összefüggés megállapítása és a kockázat jellemzése.

A dózis–válasz összefüggés megállapítása az adott anyagnak az aktuális vagy becsült kitettsége miatt a környezetet nagy valószínűséggel érintő károsító hatások felmérése. Annak a megítélése, hogy az adott anyagnak a kibocsátás, terjedés stb. során kialakuló koncentrációja jelent-e veszélyt az adott környezeti elem élő szervezeteire, a PEC/PNEC-arány kiszámítása alapján történik. Amennyiben a PEC/PNEC aránya nem nagyobb egynél, akkor nincs szükség további vizsgálatokra vagy kockázatsökkentő intézkedésekre. Ellenkező esetben további kiegészítő vizsgálatok és pontosítások és azok eredményei alapján a kockázatfelmérés ismételt elvégzése szükséges.

**A vett talaj- és talajvízminták vizsgálatai mind a 9 esetben (furatonként 2 talaj és 1 talajvízminta) 6/2009. (IV. 14.) KvVM-EüM-FVM együttes rendeletben foglalt „B” szennyezettségi határértéket az ammónium-ion kivételével (felszínalatti vízben) meg sem közelítették, így a PEC/PNEC aránya nem lehet nagyobb egynél, tehát az adott terület talaj- és talajvíz minősége nem jelent veszélyt a környezeti elem élőszervezeteire.**

**Fentiekre hivatkozva a talajvíz magasabb molibdén értékeinek a környezeti elemekre gyakorolt hatását az EPA egyszerűsített kockázatelemzéssel vizsgáljuk.**

A kockázat felmérése során a szennyezőanyagok vándorlási útját, adott távolságban lévő koncentrációját és az emberre való hatását (bőrön, tüdőn, szájon keresztüli bemenetellel) kell megvizsgálni. A Hazard Ranking System (EPA) egy listát produkál a lehetséges paraméterekre és ehhez numerikus értéket ad.



Ezek összegezése eredményezi a végső kockázati értéket, melyet a következő táblázatban foglalunk össze:

Kockázati elemek	Rangsorolási érték			
	0	1	2	3
1. Szennyezőanyag távolsága a vízáadó rétegig [m]	>100	51-100	21-50	0-20
2. A telephely távolsága a legközelebbi lakóháztól [m]	>200	150-200	100-150	0-100
3. Nitrít szennyezés mértéke [mg/l]*	<0,5	0,50-1,00	1,00-2,00	2,00<
4. Nitrát szennyezés mértéke [mg/l]*	<50	50-75	75-100	100<
5. Arzén szennyezés mértéke [mg/l]*	<0,01	0,01-0,05	0,05-0,1	0,1<
6. Ammónium szennyezés mértéke [mg/l]*	<0,5	0,50-1,00	1,00-2,00	2,00<
7. Szennyezett terület becsült nagysága [ha]	0-10	11-100	101-250	>250

\* - Megengedett határértékek alapján felállított rangsor

Magyarázat:

- 0 = jelentéktelen – a kockázat igen alacsony, gyakorlatilag nem szennyez, és nem veszélyeztet semmit. A vizsgált anyag (mutató) a vonatkozó rendeletben előírt szennyezettségi határértékét nem éri el.
- 1 = elfogadható – a kockázat alacsony minimális szennyezés előfordul, de nem veszélyeztet semmit.
- 2 = közepes – a kockázat közepes, szennyezés előfordul, amely esetleg veszélyeztet is 1-2 védendő elemet. A vizsgált anyag (mutató) a hatályos rendelet ún. beavatkozási határértékét nem éri el. A szennyezés idővel határérték alá csökken.
- 3 = nagy – a kockázat nagy, a vizsgált anyag (mutató) szennyezi és veszélyezteti a védendő elemeket. A vizsgált anyag (mutató) a hatályos rendelet az ún. beavatkozási határértékét meghaladja, és csak hosszú idő után csökken e határérték alá.

**A táblázatban szereplő rangsorolási értékekbe való besorolás:**

1. A szennyezőanyagok távolsága a rétegvízig – a táblázat alapján **0**, azaz **jelentéktelen rangsorolási értéket kapott.**
2. A telephely távolsága a legközelebbi lakóháztól – a táblázat alapján **0**, azaz **jelentéktelen rangsorolási értéket kapott.**
3. Nitrit szennyezettség – a táblázat alapján **0**, azaz **jelentéktelen rangsorolási értéket kapott.**
4. Nitrát szennyezettség – a táblázat alapján **0**, azaz **jelentéktelen rangsorolási értéket kapott.**
5. Arzén szennyezettség – a táblázat alapján **0**, azaz **jelentéktelen rangsorolási értéket kapott.**
6. Ammónium szennyezettség – a táblázat alapján **1**, azaz **elfogadható rangsorolási értéket kapott.**
7. Szennyezett terület becsült nagysága – a táblázat alapján a **0**, azaz **jelentéktelen rangsorolási értéket kapott.**

Fentieket, a vizsgálati eredményeket figyelembe véve megállapítható, hogy a telephelyen végezni kívánt tevékenység jelentéktelen egészségügyi kockázatot jelent normál üzemmenet mellett.

Mivel a beruházás után a talaj műtrágyázása megszűnik, valószínűleg csökkenni fognak a talajvizet terhelő szulfát- és foszfátion értékei.

A talajvíz nitrogénformáinak és a szulfát- és foszfátion jelenlétét továbbra is a környező mezőgazdasági területek műtrágyázása befolyásolhatja, amire a beruházónak ráhatása nincs.

## **11. A KORÁBBI TEVÉKENYSÉGEKBŐL SZÁRMAZÓ KÁROS HATÁSOK**

Szennyezőanyagok környezetbe történt kibocsátásának és a területet érintő rendkívüli havária események (tűzesetek, robbanások, szivárgások, elfolyások, kiporzások, elöntések, hadi események stb.) nem következtek be a kapott tájékoztatás szerint. Így kárfelszámolási intézkedések (kármegelőzés, kárenyhítés, kárelhárítás, kármentesítés) megtétele nem vált szükségessé.

## **12. A TERÜLETEN ÉS AZ ANNAK KÖRNYEZETÉBEN TÁROLT VESZÉLYES ANYAGOK JELLEMZÉSE**

A tevékenység során veszélyes anyag alapanyagként történő felhasználás nem történik így azzal összefüggésben földalatti tárolótartályok és felszín alatti csővezetékek nincsenek.

A veszélyes anyagnak minősülő takarítószerket, gyógyszereket zárt raktárban tárolják. Elszállításuk évente egy alkalommal történik.

Az elhullott állati tetemeket zárt edényekben gyűjtik és állati hulla feldolgozó telepre szállítják. Fertőtlenítésre hipót, és klórmeszet használnak. Ugyancsak biztosítandó a szükséges védőruházat, kesztyű, szemüveg védőköpeny. A raktárhelyiségben a cseppfolyós vegyszerek esetén kármentőt alkalmaznak. A raktárak biztonsági zárral vannak ellátva.

A tevékenység végzése során a hulladékok képződnek.

A hulladék minimalizálása és kezelése gazdasági érdek. Az esetleges elhullás biztonságos gyűjtése a baromfinevelő telepen alkalmazásra kerülő technológia részeként megoldott. A gyógyszerek csomagoló anyagai és maradványai veszélyes hulladékok, a fertőtlenítő- és mosószeres csomagolóanyagai, maradványai elszámolásra kötelezett hulladékok.

A hulladékok (a települési szilárd is) jelentős része, továbbá a kommunális szennyvíz elhelyezése szerződéses jogviszony keretében, engedéllyel rendelkező szolgáltató igénybevételeivel történik.

A nevelés elháríthatatlan vesztesége az elhullás. A nevelés során a minimalizálására törekszenek. Az állati hullákat az erre a célra kijelölt gyűjtőedényben folyamatosan gyűjtik és erre a célra kiépített gyűjtőhelyen tárolják a telepről történő kiszállításig.

Az állatok egészségügyi ellátása során keletkező gyógyszeres göngyölegek visszagyűjtése az orvosi szobában, illetve a gyógyszeres szekrényben kijelölt helyen történik. A hulladék a már kialakult gyakorlatnak megfelelően engedéllyel rendelkező hulladék átvevőnek kerül átadásra.

Az esetlegesen befülledő, penészedő takarmányt hulladékként kezelik.

A hulladékokkal kapcsolatos kezelési (gyűjtési) feladatokat, a naprakész nyilvántartást és éves adatszolgáltatást *a veszélyes hulladékkal kapcsolatos tevékenységek végzésének feltételeiről* szóló jogszabály, illetve *a hulladékkal kapcsolatos nyilvántartási és adatszolgáltatási kötelezettségekről* szóló külön jogszabály szerint teljesítik. A veszélyes hulladékok a telephelyen munkahelyi gyűjtőhelyen kerülnek gyűjtésre. A veszélyes hulladékokat az arra a környezetvédelmi hatóságtól engedéllyel rendelkező kezelőnek fogják átadni 6 hónapos gyakorisággal. A tárolóedények feliratozottak, a felirat tartalmazza a veszélyes hulladék megnevezését, azonosító számát és a veszélyességi osztályát.

Az üzemeltetés során az alábbi veszélyes hulladékok keletkezésével számolunk:

Tevékenység - állatorvosi felügyeletből származó hulladék

	Hulladék megnevezése	Azonosító kód	Becsült mennyiség (kg)
1.	Egyéb hulladék, amelynek gyűjtése és ártalmatlanítása speciális követelményekhez kötött a fertőzések	18 01 03*	18

Tevékenység - nevelőterek üzemeltetése hulladék

	Hulladék megnevezése	Azonosító kód	Becsült mennyiség (kg)
1.	Fénycsővek és egyéb higanytartalmú hulladékok	20 01 21*	36
2.	Veszélyes anyagokat maradékként tartalmazó vagy azokkal szennyezett csomagolási hulladékok	15 01 10*	120

A tevékenységből származó kommunális szilárd hulladékok gyűjtése és szállításig való tárolása hagyományos módon, erre a célra rendszeresített hulladékgyűjtő edényekben fog történni. A hulladékok elszállítása a település közszolgáltatójával kötött szerződés alapján fog történni.

A tartási technológia mélyalmos, technológiai szennyvíz az istállók takarításából (mosásából) fog keletkezni, amely az istállók mellett kialakításra kerülő 6 db 20 m<sup>3</sup>-es zárt aknában kerül gyűjtésre. A bejárat kerékművel 1 m<sup>3</sup>-es akna kerül kialakításra a mosóvíz gyűjtésére. A keletkező szennyvizet szennyvíztisztító telepre szállítják saját járművel. Kialakításra kerül továbbá 1 db 10 m<sup>3</sup>-es gyűjtőakna a szociális szennyvíz gyűjtésére, amelyből a szennyvíz közszolgáltatás keretein belül kerül majd elszállításra.

A telep területére lehulló csapadék helyben, a füvesített részeken, földmedrű, és gyep hézagok burkolattal ellátott szikkasztóárkokban tárolódik, majd elszikkad. A baromfivetelő telep felszíni vízfolyást közvetlenül nem érint

### **13. A HATÁLYOS TERÜLETRENDEZÉSI TERV SZERINTI TERÜLETHASZNÁLATI BESOROLÁSA**

A tervezési terület Dombrád település DNY-i részén, külterületen található. A telep megközelítése a Dombrád – Tiszatelek összekötő útról (3834. számú) letérve lehetséges.

Ingtatlan adatai:

A tervezési terület Dombrád, 0297/8 hrsz. alatti ingatlanon kerül kialakításra. A tervezési terület jelenleg külterületi kivett (szántó) besorolású ingatlan.

Övezeti besorolás: Kmü különleges mezőgazdasági üzemi terület

### **14. AZ ÉRINTETT TERÜLET TULAJDONOSAINAK, HASZNÁLÓINAK ADATAI**

- Engedélyes név: **Négy Csibe Kft.**
- KSH szám: **25351994 0147 113 05**
- Telephely címe: **4492 Dombrád 0297/8 hrsz.**

**Mivel a terület korábbi és további használatának bemutatása alapján a földtani közegben vagy a felszín alatti vizekben az alapállapot-jelentés készítését megelőzően végzett tevékenységből származó nagymértékű, jelentős szennyeződés nem feltételezhető, és a folytatni kívánt tevékenység sem veszélyezteti a felszín alatti vizeket és a földtani közeget, így ezek állapotának bemutatását mellőzzük.**

## **15. MELLÉKLETEK JEGYZÉKE**

11b. melléklet: Vizsgálati, Mintavételi jegyzőkönyv

11c. melléklet: Légifotók