

EKG-LAND Kft
Mikosszéplak hrsz.: 0102/4 telephelyen üzemelő,
Tojótyúk tartó telep helyszínéről, tervezett fejlesztéséhez

Alapállapot-jelentés

Készült a felszín alatti vizek védelméről szóló 219/2004. (VII. 21.) Korm. rendelet 13. számú melléklet alapján

Előzmények:

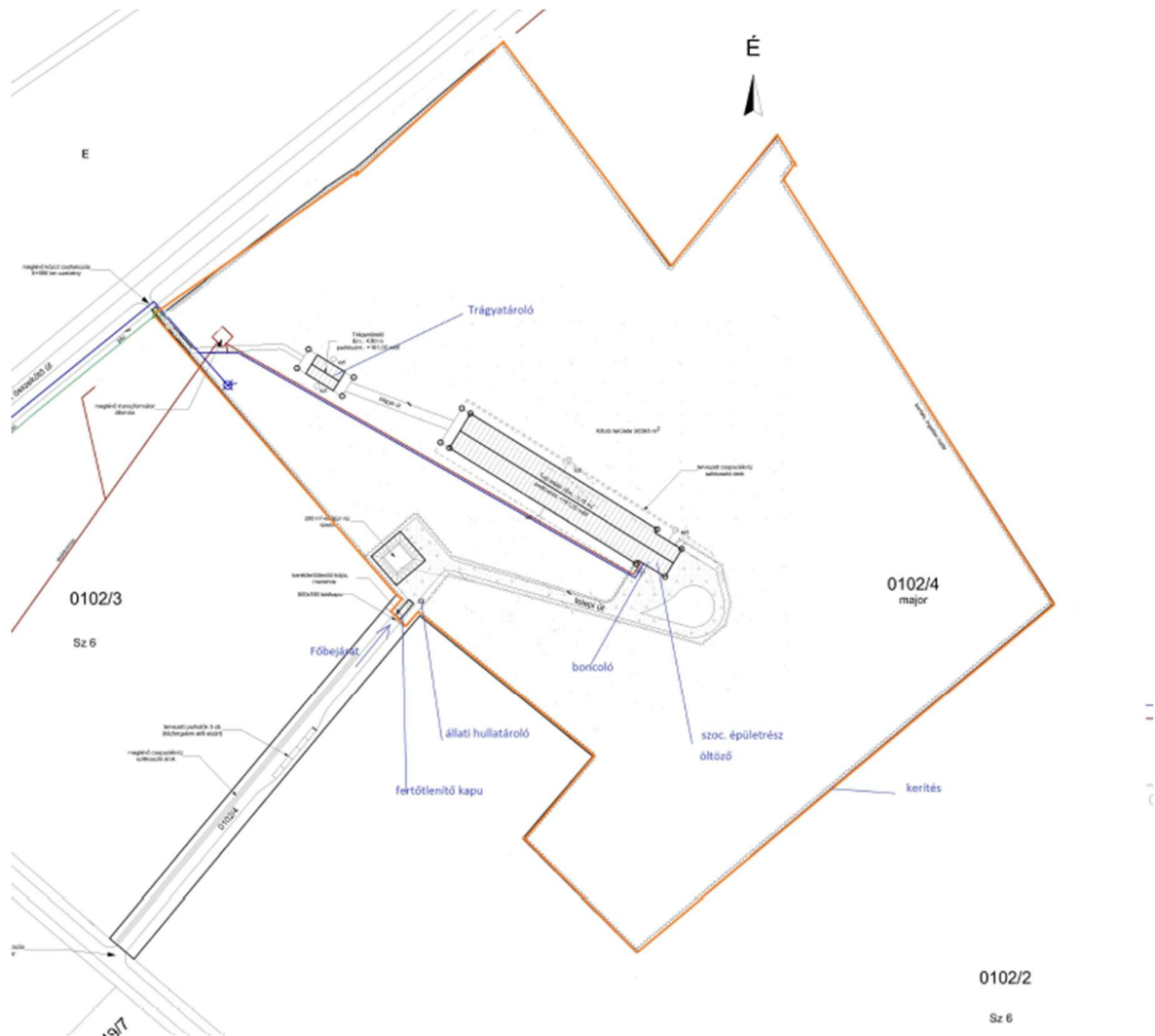
Az EKG-LAND Kft Mikosszéplak 0102/4 hrsz alatti majorban a környezeti hatásvizsgálati és az egységes környezethasználati engedélyezési eljárásról szóló 314/2005. (XII. 25.) Korm. rendelet szerint egységes környezethasználati engedély köteles tevékenység megvalósítását tervezi. A tervezett telephely környezetvédelmi engedélyezését összevont eljárásban kéri. Ez az alapállapot jelentés a jogszabály 8.számú mellékletében előírtak teljesítéséhez készült.

1 A terület korábbi és további használatának bemutatása:

A tervezett telephely területén az 1960-as évek végétől állattenyésztést és egyéb mezőgazdasági tevékenységet kiegészítő tevékenységet folytattak. A telephelyen az állattartást azóta is kisebb nagyobb szünetekkel, többször változó vállalkozás keretében és mennyiségben végzik, a terület nem-beépített részét szántóként hasznosítva. Jelenleg egy istállóban tojók tartását végzi az EKG-Land Kft ezne, egy istállóépületben alomanyagot tartanak a többi épület üres.

1.1 A terület pontos lehatárolása:

Sarokponti EOY koordináták: É: EOY X 190031;EOY Y: 494062
K : EOY X 190454;EOY Y: 494525
D : EOY X 190456;EOY Y: 494104
Ny : EOY X 190789;EOY Y: 493879
Helyrajzi szám(ok) : Mikosszéplak 0104/2



Meglévő állapot.

Az állami ingatlan-nyilvántartási térképi adatbázisból szolgáltatott 1:10 000 méretarányú átnézetes térkép, valamint az érintett területre vonatkozóan M=1:4000 méretarányú térképek mellékelve.

Ingatlan területe: tulajdoni lap szerint: 96102 m²

Jelenlegi:

Istállóépület területe, 2280 m² trágyatároló 157,5 m² tűzvíz tároló területe 340m² egyéb burkolt terület: 1100 m² út a többi zöldterület 90000 m².

Tervezett:

Beépített terület: Épületek: 13240 m², egyéb: 11486 m², zöldterület: 69131 m².

1.2 A terület korábbi használatát, beépíttségének és borítottságának változását legjobban bemutató légifotók, archív térképek, fotódokumentációk:

A telephelyen létesítésekor 4 istállóépület és két kisebb raktárépületet építettek. A bekötőút melletti épület mellett korábban kb. 25 m² es kiegészítésként kazánház volt, elbontották kb. 25 éve. Az épületek közül már 2017-ben is csak egy épületben tartottak

broiler csirkéket, mélyalmos technológiával. A korábban a telephelyen lévő épületeket lebontották.

A jelenlegi tartástechnológia előzetes vizsgálati dokumentációja 2019. decemberében készült, szabadtartású tojótartásra. Az istállóépület és a trágyatároló 2020-ban épült.

Az állattartás csak az istállóépület belső terében történik az állategészségügyi előírások biztosítására.



2003-ban



2008-ban



2010-ben



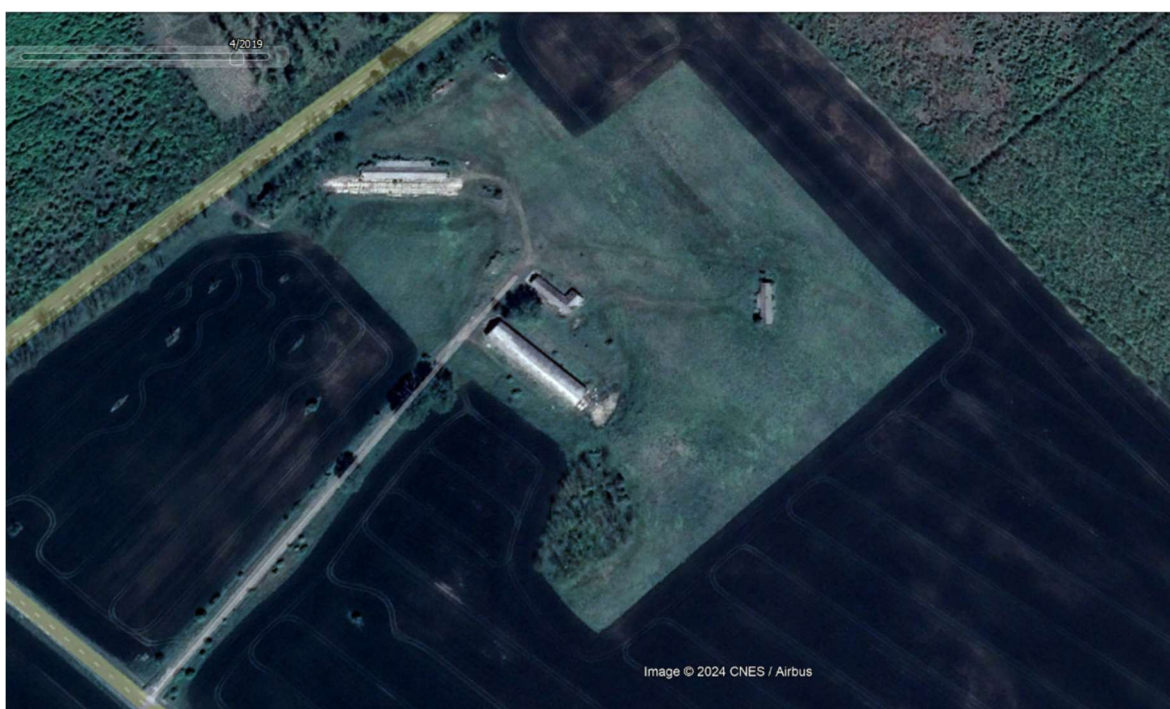
2012.02.04-én



2013.-ban



2016. március 4.



2019. április 28.



2020.augusztus 11.



2023.október 17.

1.3 A terület földrajzi, éghajlati, talajtani, földtani, vízföldtani adottságainak, az élővilágnak és a védendő természeti értékeknek a bemutatása

Földrajzi helyzet

A vizsgált telephely Mikosszéplak külterületén, a 0102/4 hrsz. alatt van. A telephely távolsága Mikosszéplak lakott részétől 800 m.

1. táblázat A telephelynek környezete

ÉK-i irány	1700 m Szajki tavak üdülőterület
Déli irány	2000 m Zalavég
ÉNy-i irány	2800 m Csehimindszent
Nyugati irány:	820 m Mikosszéplak Rákóczi út 1.
Keleti irány	1600 m Karakó

A legközelebbi lakóház távolsága a telephelytől nyugati irányban 820 m a telekhatártól.
A telephelyet utak, É-ÉNy -i irányban erdő, egyéb irányokban mezőgazdasági művelés alatt álló területek határolják.

A vizsgált terület hidrogeológiai és geológiai jellemzése

A telephely területének tájegységi beosztása:

Nyugat-magyarországi peremvidék nagytáj, Kemeneshát középtáj, Felső-Kemeneshát kistáj.

A vizsgált terület Mikosszéplak község K-i, külterületi részén található a falu szélén, egy volt mezőgazdasági állattartó telepen. A telephelyet É-ről a Mikosszéplak-Hosszúpereszteg közút, a többi irányból mezőgazdasági művelésű területek (szántók) határolják.

A vizsgált terület morfológia fő jellemzőit a dombvidéki jelleg határozza meg. A terület a Zala folyó vízgyűjtőjéhez tartozik. A dombhátaikat ÉÉNy-DDK irányú völgyek tagolják DDK-i lejtéssel. A térségben a dombhátak kb 200-220 mBf, a völgytalpak kb 150-170 mBf magasságúak. A tervezett telephely területe is egy ÉÉNy-DDK irányú patak völgy K-i oldalában található. A terepfelszín általános lejtése DNy-i irányú.

A telephely területén az átlagos terepmagasság kb. 163-165 mBf.

A telephely helyét, a morfológia jellegzetességeit a mellékelt M = 1 : 200 000 méretarányú áttekintő, M=1:25 000 méretarányú átnézetes, és M=1:10 000 méretarányú topográfiai, mutatják be.

Felszíni vizek

A telephely területe a Zala vízgyűjtő területe. A táj Zala-völgyre tekintő D-i lejtős területtelephely környezetéből a csapadékvíz sok kisvízfolyás vezet le a Zalába. A telephely a NyDNy-ra kb. 500 m távolságban futó Széplaki patak vízgyűjtője. A Széplaki patak 15 km

hosszúságú, 60 km² területről vezeti a vizeket. A telephelytől 7 km távolságban Zalabér közelében torkollik a Zalába le. A patak ezen a szakaszán feltehetően időszakos vízfolyásnak minősül. K-irányban – domborzatilag elválasztva a telephelytől 1400 m távolságban vannak a Szajki tavak.



Vízföldtani viszonyok

A telephely területe az egykori pannon medence területén helyezkedik el. Az alaphegység mélysége kb. 1400 m. Az alaphegység felett vastag harmadidőszaki sorozat települ, melynek túlnyomó többségét a pannon képződmények adják. A paleogén hiányzik, a neogénen belül a miocén képződmények az összes medence üledékekhez képest alárendeltek. A vázlatos földtani felépítés az alábbi:

0 – 10 m	pleisztocén
10 – 1100 m	felső pannon
1100 – 1350 m	alsó pannon
1350 – 1400 m	miocén
1400 - m	mezozoós alaphegység

A pannon üledékeket uralkodóan finomszemű törmelékes üledékek alkotják - agyag, aleurit homokbetelepülésekkel -. A mélyebb szinteken az akkori üledékképződési környezetnek megfelelően megjelennek a meszes üledékek is agyagmárga formájában.

A pleisztocénben szárazföldi üledékek keletkeztek, zömében folyóvízi és eolikus képződmények. A térségben e pleisztocént főleg löszös összletek, és a magasabb térszíneken idősebb pleisztocén agyagos kavicsos üledékek képviselik.

A vizsgált térségben a felső pannon felső szakaszát a környékbeli mélyfúrású kutak tárták fel. A kutak helyét az átnézetes helyszínrajz mutatja be.

A vizsgált térség földtani felépítésének jellemzésére egy földtani szelvényt szerkesztettünk a csehimindszenti, és zalavégi kutak adatainak felhasználásával. A szelvényt a rajzmellékleten mutatjuk be.

A szelvényen jól látható, hogy a térségben a felső kb. 200 m-es mélységtartományban több vastag homokréteg települ, a felső pannon sorozatban a homokos üledékek a meghatározók.

A sekélyföldtani szerkezet jellemzésére a 2017. évben mélyített feltáró fúrásokat, valamint a területen végzett geotechnikai feltárás adatait használjuk fel. A geotechnikai feltárás adatait a GEOLinea Mérnöki Iroda Kft (Pécs, Finn u. 1/1.) G-147/2017. munkaszámú anyagából vettük át.

A sekélyföldtani felépítés általános jellemzése:

A talaj és a feltöltés alatt egy kavicsos-homokos réteg települ átlagosan 1,5-2,5 m-es fekvésmélységgel, helyenként kivastagodva. Ezen homokos szint alatt egy uralkodóan agyagos rétegcsoporthoz tartozik a vastagsága a területen belül is jelentősen változik (0,5-4,5 m). Ezen agyagos üledékek alatt egy iszapos homokos rétegcsoporthoz tartozik a vastagsága a területen belül is jelentősen változik (0,5-4,5 m). Ezen agyagos üledékek alatt egy iszapos homokos rétegcsoporthoz tartozik a vastagsága a területen belül is jelentősen változik (0,5-4,5 m). Ezen agyagos üledékek alatt egy iszapos homokos rétegcsoporthoz tartozik a vastagsága a területen belül is jelentősen változik (0,5-4,5 m).

A geotechnikai fúrások közül egy db érte el a talajvizet (10F). Ez a fúrás a talajvízfeltáró fúrás közelében létesült.

A talaj feltárására 2017. évben 2 db fúrás (2. és 3. sz.) létesült 1-1 m-es talpmélységgel, a talajvíz feltárására pedig 1 db fúrás 5 m-es talpmélységgel. A fúrások telepítési helye:

1. sz. fúrás: a telephely Ny-i szélén a talajvíz eláramlási oldalán a telephelyről eláramló talajvíz jellemzésére
2. sz. fúrás: a telephely központi területén, a talaj általános jellemzésére
3. sz. fúrás: a telephely É-i részén, a talaj általános jellemzésére

A fúrások rétegsora:

1. sz fúrás:

0,0 – 1,7 m	barna iszapos homok
1,7 – 1,9 m	barna iszapos kavicszórványos homok
1,9 – 2,2 m	barna iszapos homok

2,2 – 2,4 m	szürkésbarna iszapos agyag
2,4 – 3,6 m	szürke, barnafoltos iszapos homok
3,6 – 3,7 m	szürke barnafoltos agyag
3,7 – 4,1 m	barna szürkefoltos iszapos homok
4,1 – 4,8 m	barna homok
4,8 – 5,0 m	szürke barnafoltos iszapos homok

megütött vízszint: -4,1 m
nyugalmi vízszint: -3,76 m

2. sz. fúrás:

0,0 – 1,0 m barna iszapos homok

3. sz. fúrás:

0,0 – 0,6 m barna iszapos homok
0,6 – 1,0 m barna agyagos kavics

Jelen munka keretében 2 fúrást készítettünk.

A fúrások rétegsora:

1. sz fúrás: EOVS :190583 ; Y:494080 D-i telekhatár, erdőfolt mellett

0,0 – 0,15m humusz
0,15 – 0,70 m vörösesbarna agyagos kavics
0,70 – 2,70 m sárgásbarna homok
2,70 – 4,40 m szürke, barna fehér foltos agyag
4,40 – 4,70 m szürke agyag
4,70 – 5,70 m szürke vörös foltos iszapos homok
5,70 – 6,50 m szürke vörös foltos agyag

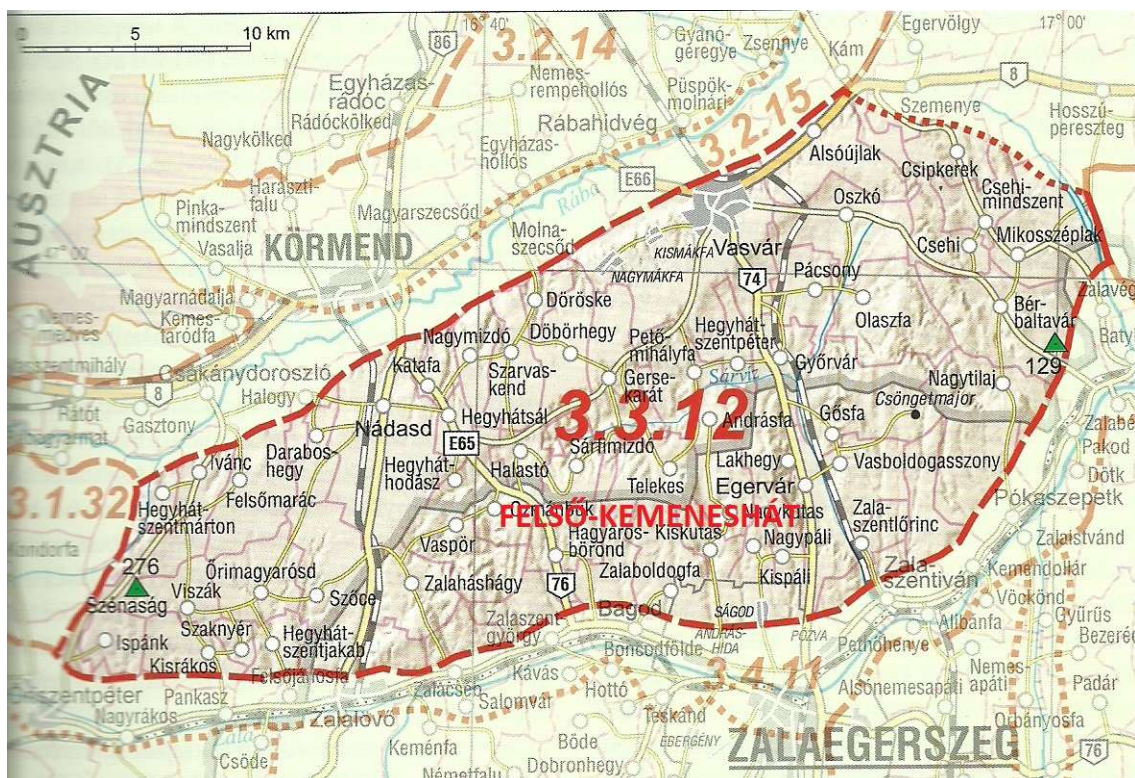
2. sz fúrás: EOVS :190849; Y:493994 ÉNy-i részen telekhatárnál

0,0 – 0,10 m humusz
0,10 – 0,70 m barna iszapos homok
0,70 – 1,20 m vöröses barna homokos agyag
1,20 – 1,60 m sárgás barna iszapos homok
1,60 – 6,30 m barna homok
6,30 – 7,00 m szürke barna vörös foltos agyag

Talajvizet egyik fúrásban sem értünk el.

Természeti környezet és élővilág

A terület a Felső-Kemeneshát kistáj K-i részén van, melyet az alábbiak jellemeznek: A Kemeneshát a Vasi-Hegyhát (Őrség) határát képező Lugos-patak, valamint a Zala, a Marcal és a Rába között elhelyezkedő 60 km-nél is hosszabb karéj alakú dombvidék. Két részre tagolódik: az Alsó-Kemeneshátra (rég népi neve: Cserhát, Cser) és a Felső-Kemeneshátra (Hegyhát). Az Alsó- és Felső-Kemeneshát határa a Kám–Hosszúpérezsteg vonalon húzható meg. A Felső-Kemeneshát 678 km²-es területű kistáj a Zala és a Rába között (a Rába-völgy kistáj és a Zalai dombság között terül el. A középtáj másik kistája, az Alsó-Kemeneshát ÉK-i irányban csatlakozva alkotja a Kemeneshát középtáját. A Felső-Kemeneshát DK-i kétharmadáról a Zalába, ÉNy-harmadáról a Rábába vezetnek a vízfolyások.



Domborzatilag DNY-ÉK-i irányú lejtősödésű, kiemelt fennsík jellegű terület, fiatal negyed-időszaki kéregmozgások emelték ki. A kistáj legnagyobb magassága 276 mBf, átlagos magassága 232 mBf. A fennsík erősen lepusztult, aszimmetrikus: a Zalavölgyre tekintő D-ies kitértességű lejtők lankásak, 5-6°-os, a Rába-völgyre néző É-i lejtők meredek 10-40°-os és helyenként aprólékosan tagoltak.

Növényzetére jellemző az erdő, lombdó, gyepek jórészt csak a Sárvíz mentén fordul elő. Klímaazonális vegetációtípusát bükkösök és gyertyános-kocsánytalan tölgyesek, a patak völgyekben égerligetek alkotják. A vízállások környékén kis kiterjedésű tőzegmohás erdőfenyvesek jöttek létre. Jelenleg az erdőterületek 60%-át telepített fenyvesek borítják. A

területre jellemzően az emberi hatások miatt kialakult erdők a jellemzők. A flóra meghatározóan a nyugat-dunántúli fajokból tevődik össze: erdei ciklámen (*Cyclamen purpurascens*), szártalan kankalin (*Primula vulgaris*), magyar varfű (*Knaucia drymeia*), de atlantikus(csarab (*calhuna vulgaris*) és szubmediterrán fajok genyőte (*Asphodelus albus*) és májvirág (*Hepaticanobilis*) is megtalálható. A korábbi tájhasználat (erdei legeltetés, alomgyűjtés) visszaszorulásával több fontos faj szakállas orbáncfű (*Hypericum barbatum*), részegkorpafű (*Huperzia selago*), körtikefajok (*Pyrola* spp.) eltűnt a területről. A szárazabb déli részen több xerotherm elem is felbukkan egyenes iszalag (*Clematis recta*), fekete kökörcsin (*Pulsatilla nigricans*). Fajsám: 800-1000; védett fajok száma: 60-80; özőnfajok: aranyvessző-fajok (*Solidago* spp.) 4, akác (*Robinia pseudoacacia*) 4, japánkeserűfű-fajok (*Reynoutria* spp.)

A telephelyhez legközelebb az Alsó-Zala-völgy természetvédelmi terület van, de annak legközelebbi pontja is 7 km -t meghaladó távolságban van. Közelében nem található helyi védettségű természetvédelmi terület sem.

Állatvilág

A tanulmány készítése során az alacsonyabb rendű állatok csoportjaira részletes vizsgálatot nem végeztünk. A telephelyen – hasonlóan az ország állattartó telepeihez – elsősorban a légy- (pl. szuronyos istállólegy – *Stomoxys calcitrans*, házi légy – *Musca domestica*) és bögyfajok (*Tabanidae*) dominanciája figyelhető meg, hiszen az állattartás vonzza ezeket a rovarcsoportokat.

A telephely területén és környezetében halak számára az életfeltételek (állandó vízállású tó vagy folyóvíz) hiányoznak. A terület kételtűek és a legtöbb hullófaj számára élőhelyként nem funkcionál és nagy tömegű átvonulásuk sem jellemző, mivel szaporodóhelyként számmon tartott vizes élőhely a közelben nincs. Az épületek közelében azonban a fali gyík (*Podarcis muralis*) és a zöld gyík (*Lacerta viridis*) előfordulása lehetséges. Talajélet az épületek és burkolatok alatt nincs.

A madarak faj- és egyedszámban legnagyobb csoportja a szomszédos erdős környezetben (Szajki-erdők) az énekesmadarak (verébalkatúak rendje) közül kerül ki. A telephely épületeiben fészkelő fajként előfordulhat majd a füsti fecske, a barázdabillegető, a házi rozsfarkú és a házi veréb. A legtöbb madárfaj azonban a cseres tölgyes erdőállomány erdőszegélyében és annak belsejében választ magának fészkelőhelyet.

Gyakori emlősök alkalmi megjelenése valószínűsíthető a vizsgált terület tágabb környezetében (szarvas, őz, vaddisznó, vörös róka, borz, nyuszt). Űrge számára alkalmas gyepfelület a közelben nincs. Denevérek a telephely épületeiben nem telepedtek meg. Közepes vagy nagy termetű emlősfajok a telephely területén nem fordulnak elő, bejutni a tervezett határoló kerítés miatt nem tudnak.

Fokozottan védett állatfaj élőhelyéről (fészkelés, táplálkozás, rejtőzködés stb. szempontjából egyaránt) a vizsgált területen és környezetében nincs tudomásunk. A vizsgált terület állatfajainak egy része (főleg a madárfajok) természetvédelem alatt áll, de állandó helyváltoztatásuk miatt létüket a tervezett tevékenység nem veszélyezteti, mivel a környező területeken életfeltételeiket továbbra is megtalálják. A vizsgált tevékenység értékes állatpopulációt nem veszélyeztet és nem szünteti meg.

1.4 a területhasználat története a területen folytatott korábbi és aktuális tevékenységek, technológiák és azok anyagfelhasználásának (különös tekintettel a veszélyes anyagokra és a veszélyes hulladékokra), anyagforgalmának, tárolásának, szállításának, kezelésének részletes ismertetésével

A területen Csehimindszenti Búzakalász MTSZ szarvasmarha istállót, tehenészetet üzemeltetett. A telephely 1971-ben kapott vízjogi üzemeltetési engedélyt az 1965 évi tervek alapján megépített létesítményekre – ásott kút, 22 m³ 6 nap, vízvezeték hálózat – összesen 500 m. Szennyezőanyag : 22 m³/nap, zárt gyűjtőbe. Ismereteink szerint a telephely szélén egy kb. 20 m² -es raktárban növényvédőszerrel tároltak. A telephelyen olajtartályt is telepítettek egy kazánház mellé.

1.5 A terület további használatának részletes bemutatása a tevékenységek, technológiák, valamint a felhasznált anyagok és keletkező hulladékok, környezeti kibocsátások részletes ismertetésével, anyagforgalmi diagramok megadásával

A telephelyen az elmúlt 20 évben egy illetve két istállóban csirke-, ill. tyúktartást végeztek, végeznek. A jelenlegi kapacitás: 25000 tyúk szabad tartással.

A pontos adatokról nincs adatunk. Információ az üzemelésről:

A telephelyen egy fő állandó tartózkodása jellemző. Ki és betelepítéskor, takarítási fázisban alkalmi munkaerőt alkalmaznak -8-10 fő . A keletkező mosóvizet az egyébként száraz istálló szerkezet nagyrészt felszívja, kisebb részét a trágyával felitatják és elszállítják a telephelyről.

Környezeti kibocsátás :

Levegőbe diffúz jelleggel a ventilátorok mérete alapján maximálisan 2000000 m³/ szennyezett levegő, bűz, NH₃., CH₄

Nyári időszakban, leadás előtti állatnagyság mellett a szennyezés 40 50 m távolságban érzékelhető volt szélirányban.

Zaj: a ventilátorok mérete alapján csúcsüzemben az épülettől 2 méterre 75-80 dB feltételezhető.

Trágya: trágya az istálló mérete alapján ciklusonként 50 tonna.

Hulladék, szennyvíz nem jellemző.

1.6 Annak vizsgálata, hogy a területen folytatott, illetve tervezett tevékenységek során felhasznált, előállított vagy kibocsátott veszélyes anyagok szennyezést okozhatnak-e a földtani közegben és a felszín alatti vizekben, a vizsgálat módszertanának, az alkalmazott eljárásoknak, méréseknek és modellezéseknek a részletes ismertetésével

A területen 2017-ben talaj és talajvíz mintát vettek és vizsgáltak.

A vizsgálati eredmények alapján a telephelyen a magas nitrát tartalma volt, mely jelezte a korábbi állattartó tevékenység szennyező hatását, meghaladta a vonatkozó szennyezettségi határértéket (6/2009. (IV.14.) KvVM-EüM-FVM rendelet: 50 mg/l). Friss szennyezést a vizsgálat nem mutatott ki.

Az akkor tervezett beruházáshoz végzett geofizikai vizsgálatok alapján megállapítható volt, hogy a telephely területe alatt 10 m mélységig összefüggő talajvíz nem volt, a 10 fúrás közül egyben volt talajvíz

A talajvizsgálati eredmények nitráttartalom szempontjából 0,6-3,4 mg, ammónia és foszfor tekintetében 0,5 mg/l értéknél kisebb kioldást mutattak ki.

A vizsgált talajok nem jeleztek szennyezést. A volt növényvédőszer raktár környezetében a peszticideket is vizsgálták, nem volt a mintákban kimutatható.

2024 szeptember 3-án két fúrásból vettünk talajmintákat. A mintákban az állattartásra jellemző komponenseket vizsgálták meg. A fúrási és vizsgálatok jegyzőkönyveket mellékeljük.



Vizsgált paraméter	Mértékegység	M/424/24/T/24	M/424/24/T/25
Szulfát	mg/kg LS=10	<300	<300
Nitrit	mg/kg LS=10	0,5	0,5
Ammónium	mg/kg LS=10	<1	<1
Nitrát	mg/kg LS=10	<3	<3
Ortofoszfát	mg/kg LS=10	<50	<50

A vizsgálati eredmények nem jeleznek szennyezést a területen.

1.7 A korábbi tevékenységekből szennyezőanyagok környezetbe történt kibocsátásának és a területet érintő rendkívüli havária események (tűzesetek, robbanások, szivárgások, elfolyások, kiporzások, elöntések, hadi események stb.) ismertetése, a már elvégzett kárfelszámolási intézkedések (kármegelőzés, kárenyhítés, kárelhárítás, kármentesítés) környezetvédelmi felülvizsgálatok, állapotértékelések, auditok és azok dokumentációinak bemutatása

Nincs információ ilyen események előfordulásáról.

1.8 A területen és az annak környezetében tárolt veszélyes anyagok megnevezésének, mennyiségének ismertetése, a veszélyes anyagokra vonatkozóan a szállítás, tárolás, felhasználás, hasznosítás körülményeinek bemutatása, a földalatti tárolótartályok és felszín alatti csővezetékek használatának, veszélyes anyag forgalmának, telepítése és átépítése körülményeinek, műszaki adatainak, ellenőrzése és karbantartása körülményeinek, pontos térképi azonosításának ismertetése,

Nincs veszélyes anyagtárolás a telephelyen.

Föld alatti tároló tartályok:

Nincs tudomásunk föld alatti tartályról.

Felszín alatti csővezetékek:

Nincs információ vezetékről.

1.9 A hatályos területrendezési terv szerinti területhasználati besorolás, a terület érzékenységi kategóriáinak ismertetése

A terület besorolása művelésből kivett major és út

Területe nem védett területet vagy vízbázis védőterülete. a 27/2006.sz. rendelet szerint nitrátérzékeny terület.

MEPAR azonosító: Blokkazonosító WP86V421

Érvényesség kezdete 2024-03-01 Érvényesség vége:

Település: Mikosszéplak Vármegye: Vas Fizikai blokk nagysága: 9.7124 ha

Támogatható terület:7.2203 ha Nem támogatható terület:2.4921 ha

12%-nál nagyobb lejtésű terület: 0 ha 17%-nál nagyobb lejtésű terület: 0 ha

EMVA-MGTE terület a blokkban:0 ha 2008 utáni EMVA-MGTE terület: 0 ha

Kedvezőtlen adottságú terület: KAT19

Érzékeny természeti terület:-

Nitrátérzékeny természeti terület: Igen Nitrátérzékeny terület típusa:B

Vízbázis védelmi terület pontszáma:Nem

Magas természeti értékű területek: Nem MTÉT Magas természeti értékű területek zónája

Gyenge minőségű, mennyiségű felszín közeli, felszíni alatti víztesttel érintett blokk: Igen

Gyenge ökológiai,kémiai állapotú felszíni víztest vízgyűjtő területével érintett a blokk: Igen

MTÉT zóna 1 - Tűzokvédelmi (szántó) terület: Nem

MTÉT zóna 2 - Kék vércse-védelmi(szántó) terület:Nem

MTÉT zóna 3 - Alföldi madárvédelmi (szántó) terület:Nem

MTÉT zóna 4 - Hegy- és dombvidéki madárvédelmi (szántó) terület:Nem

MTÉT zóna 5 - Tűzokvédelmi gyepterület: Nem

MTÉT zóna 6 - Alföldi madárvédelmi gyepterület:Nem

MTÉT zóna 7 - Hegy- és dombvidéki madárvédelmi gyepterület:Nem

MTÉT zóna 8 - Nappali lepkevédelmi gyepterület:Nem

Vásárhelyi-terv továbbfejlesztési terület:Nem

Vásárhelyi-terv továbbfejlesztési terület zóna:Nem

Árvíz veszélyeztetett terület:Nem
Szélerózióval veszélyeztetett terület
Aszály érzékeny terület:Nem
Natura 2000 területre készül fenntartási/fejlesztési terv?:Nem

1.10 Az érintett terület tulajdonosainak, használóinak neve, lakcíme vagy székhelye, elektronikus levélcíme, telefonos elérhetősége.

A telephely tulajdonosa, használója:
EGG-LAND Mezőgazdasági Kereskedelmi Szolgáltató és Termelő Kft
Címe: 9241 Jánossomorja Tarcsai utca 0794/16
farmtojas@t-online.hu
+36 96 547 200

Az alapállapot-jelentést készítette:
Koltai Balázs KIR megbízott
Szakértői engedély száma: Vas Megyei Mérnökkamara 18-0446/2013.

Mellékletek:
A benyújtott környezethasználati engedélyezési dokumentáció részenként:
Földhivatali térkép M=1:10000 és M=1:4000
Szakértői igazolás

Ják , 2024 október 9.



Koltai Balázs